



รายงานสถานการณ์น้ำ
ศูนย์ป้องกันวิกฤติน้ำ กรมทรัพยากรน้ำ
วันศุกร์ ที่ ๒๒ กุมภาพันธ์ ๒๕๖๒

สภาวะอากาศ ประเทศไทยตอนบนมีอากาศร้อนในตอนกลางวัน เว้นแต่ภาคเหนือตอนบนมีอากาศเย็นถึงหนาวในตอนเช้า และมีฝนฟ้าคะนองบางแห่ง บริเวณภาคเหนือตอนล่าง ภาคตะวันออกเฉียงเหนือตอนล่าง ภาคกลาง ภาคตะวันออก และภาคใต้



สถานการณ์น้ำ

กรมอุตุฯ ฝนภาคเหนือ ภาคอีสาน เข้าอากาศเย็น กลางวันร้อน มีฝนฟ้าคะนอง ตรง ผู้ว่าฯ ตรัง สั่งหน่วยงาน ๑๐ อำเภอ เตรียมรับมือภัยแล้ง พร้อมให้ความช่วยเหลือน้ำอุปโภค บริโภค โดยให้มีการเตรียมพร้อมทั้ง ๑๐ อำเภอ ขณะที่ทหารค่ายลำภูราแจกจ่ายน้ำช่วยเหลือ

(หมายเหตุ ข้อมูลข่าวจาก แนวหน้า / เดลินิวส์ / ไอ เอ็น เอ็น.)

สถานการณ์น้ำต่างประเทศ

สถานการณ์น้ำ

ระดับน้ำในแม่น้ำโขง : MRC: Mekong River Commission ณ วันที่ ๒๐ กุมภาพันธ์ ๒๕๖๒

สถานี	ระดับตลิ่ง	ระดับน้ำ ๑๒ ก.พ.๖๒	ระดับน้ำ ๑๙ ก.พ.๖๒	+สูงกว่าตลิ่ง -ต่ำกว่าตลิ่ง	แนวโน้ม
อ.เชียงแสน จ.เชียงราย	๑๒.๘๐	๕.๗๕	๓.๗๗	-๙.๐๓	ลดลง
อ.เชียงคาน จ.เลย	๑๖.๐๐	๔.๙๐	๕.๕๖	-๑๐.๔๔	เพิ่มขึ้น
อ.เมือง จ.หนองคาย	๑๒.๒๐	๖.๒๒	๑.๘๐	-๑๐.๔๐	ลดลง
อ.เมือง จ.นครพนม	๑๒.๐๐	๑๑.๖๙	๑.๘๑	-๑๐.๑๙	ลดลง
อ.เมือง จ.มุกดาหาร	๑๒.๕๐	๖.๔๘	๒.๑๓	-๑๐.๓๗	ลดลง
อ.โขงเจียม จ.อุบลราชธานี	๑๔.๕๐	๓๑.๑๒	๒.๕๕	-๑๑.๙๕	ลดลง

หมายเหตุ : ระดับ (รสม.) ข้อมูลจาก <http://www.dwr.go.th>

ระดับน้ำ-ลุ่มน้ำเสาบสงขลา ลุ่มน้ำทะเลสาบสงขลา ปัจจุบันสถานการณ์น้ำในลำน้ำโดยทั่วไปอยู่ในภาวะปกติ (ระดับน้ำต่ำกว่าระดับตลิ่งต่ำสุด) สถานการณ์น้ำในลำน้ำมีแนวโน้มลดลง/ทรงตัว และเพิ่มขึ้นเล็กน้อยในบางพื้นที่(ข้อมูลวันที่ ๒๑ ก.พ. ๒๕๖๒ ที่มากรมชลประทาน) สถานีคลองลำอ.ศรีนครินทร์ จ.พัทลุง สถานีคลองนุ้ย อ.เมือง จ.พัทลุง สถานีคลองหระ อ.หาดใหญ่ จ.สงขลา สถานีคลองอู่ตะเภา อ.สะเดา จ.สงขลา สถานีคลองอู่ตะเภา อ.คลองหอยโข่ง จ.สงขลา สถานีคลองอู่ตะเภา อ.หาดใหญ่ จ.สงขลา วัดปริมาณน้ำได้ ๒๐.๘๓ ๖.๘๒ ๔.๑๓ ๙.๘๗ ๒.๙๕ ๐.๒๓ เมตร

สถานีตรวจวัดระดับน้ำ (CCTV) ณ วันที่ ๒๑ กุมภาพันธ์ ๒๕๖๒ การตรวจวัดระดับน้ำจากกล้อง (CCTV) ระดับน้ำส่วนใหญ่ อยู่ในเกณฑ์ปกติ

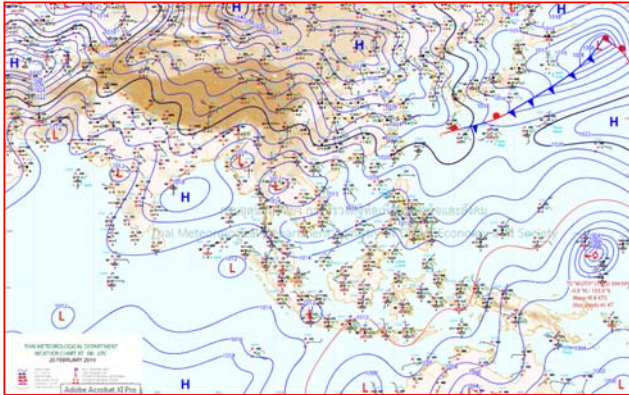
ลำดับที่	จังหวัด	สถานที่ตั้งกล้อง	แม่น้ำ/ลำน้ำ	วิกฤติน้ำแล้ง	วิกฤติน้ำท่วม	ระดับน้ำ (ม.รทก.)			สถานการณ์	หมายเหตุ
						พ.ศ.2562	พ.ศ.2562	พ.ศ.2562		
						15 ก.พ. 62	20 ก.พ. 62	21 ก.พ. 62		
1	จ.แพร่	สะพานมหาโพธิ์ อ.เมือง	ยม	143.18	152.33	144.10	144.00	144.00	น้ำปกติ	↔
2	จ.สุโขทัย	สะพานศรีสังขาน้อย อ.เมือง	ยม	60.14	71.78	N/A	N/A	N/A	น้ำปกติ	↔
3	จ.สุโขทัย	สะพานพระเมรุมา อ.เมือง	ยม	42.48	48.59	44.40	44.10	44.05	น้ำปกติ	↓
4	จ.พิษณุโลก	สะพานบางระกำ อ.บางระกำ	ยม	31.73	37.23	N/A	N/A	N/A	น้ำปกติ	↔
5	จ.พิจิตร	สะพานโพทะเล อ.โพทะเล	ยม	22.58	30.63	25.85	26.10	26.10	น้ำปกติ	↔
6	จ.พิษณุโลก	โนนทับขันธ์ อ.เมือง	น่าน	37.33	45.04	N/A	N/A	N/A	น้ำปกติ	↔
7	จ.นครสวรรค์	วัดเกษไชโยเหนือ อ.ชุมแสง	น่าน	18.73	25.60	N/A	N/A	N/A	น้ำปกติ	↔
8	จ.นครสวรรค์	บ้านทับกฤช อ.ชุมแสง (ทับกฤชใต้)	น่าน	-	26.16	N/A	N/A	N/A	น้ำปกติ	↔
9	จ.อุตรดิตถ์	สะพานท่าเสา อ.เมือง	น่าน	49.22	56.91	55.80	55.40	55.70	น้ำปกติ	↑
10	จ.น่าน	สะพานนครนันทพัฒนา อ.เมือง	น่าน	192.17	197.73	N/A	N/A	N/A	น้ำปกติ	↔
11	จ.พิจิตร	สะพานเสียวเหนือ อ.พิจิตร อ.บางมูลนาก	น่าน	18.19	27.23	N/A	N/A	N/A	น้ำปกติ	↔
12	จ.พิษณุโลก	สะพานสุพรรณภูมิ อ.เมือง	น่าน	33.98	44.52	36.90	36.90	36.80	น้ำปกติ	↓
13	จ.อุตรธานี	สถานีห้วยหลวง อ.เมือง	โขง	-	-	N/A	N/A	N/A	น้ำปกติ	↔
14	จ.เลย	สถานีแม่น้ำเลย อ.เมือง	โขง	-	-	230.35	230.40	230.35	น้ำปกติ	↓
15	จ.ชัยภูมิ	สถานีห้วยมาย อ.แม่อาย	แม่น้ำโขง	395.79	396.50	N/A	N/A	N/A	น้ำปกติ	↔
16	จ.หนองคาย	สวนสวนอุทกหนองคาย อ.เมือง	โขง	157.85	166.70	N/A	N/A	N/A	น้ำปกติ	↔
17	จ.หนองคาย	วัดทุ่งซำ อ.โพนพิสัย	ห้วยหลวง/โขงสีฐาน	150.50	159.43	N/A	N/A	N/A	น้ำปกติ	↔
18	จ.นครพนม	บ้านศาลาปากน้ำ อ.ท่าอุเทน	น้ำสงคราม/โขงสีฐาน	133.42	141.02	N/A	N/A	N/A	น้ำปกติ	↔
19	จ.นครราชสีมา	ร.ร.เทศบาล 4 อ.เมือง	ลำตะคอง/มูล	174.60	178.00	176.70	176.70	176.70	น้ำปกติ	↔
20	จ.บุรีรัมย์	สตึก อ.สตึก	มูล	123.13	128.76	124.60	124.60	124.60	น้ำปกติ	↔
21	จ.สิงห์บุรี	เขื่อนสะพานสิงห์บุรี อ.เมือง	เจ้าพระยา	3.45	11.50	2.00	2.15	2.10	น้ำปกติ	↓
22	จ.อ่างทอง	บ้านยามณี อ.โพธิ์ทอง	เจ้าพระยา	-	9.11	N/A	N/A	N/A	น้ำปกติ	↔
23	จ.พระนครศรีอยุธยา	บ้านล้อม อ.พระนครศรีอยุธยา	เจ้าพระยา	-	-	N/A	N/A	N/A	น้ำปกติ	↔
24	จ.พระนครศรีอยุธยา	อ.เสนา	น้อย/เจ้าพระยา	2.00	5.00	1.15	0.60	0.50	น้ำปกติ	↓
25	จ.อุทัยธานี	เขื่อนสะพานสิริวัณ อ.เมือง	สะแกกรัง	15.16	19.90	5.80	5.80	5.80	น้ำปกติ	↔
26	จ.อุทัยธานี	อุทัยใหม่ อ.เมือง	สะแกกรัง	-	-	16.10	16.10	16.10	น้ำปกติ	↔
27	จ.พระนครศรีอยุธยา	สะพานสิริวัณ อ.พระนครศรีอยุธยา	เจ้าพระยา	-	-	-0.30	-0.50	-0.85	น้ำปกติ	↓
28	จ.สมุทรปราการ	สะพานข้ามแม่น้ำท่าจีน 3 อ.เมือง	ท่าจีน	-5.11	0.57	0.26	0.16	0.51	น้ำปกติ	↓
29	จ.นครปฐม	สถานีสูบน้ำประจวบคีรีขันธ์ อ.สามพราน	ท่าจีน	-5.59	-0.30	0.73	0.93	0.78	น้ำปกติ	↓
30	จ.นครปฐม	สะพานคลองท่าจีน อ.นครไชยศรี	ท่าจีน	-3.16	2.21	0.91	0.96	0.81	น้ำปกติ	↓
31	จ.นครปฐม	สถานีสูบน้ำท่าจีน อ.บางเลน	ท่าจีน	-4.57	0.21	-0.64	-0.59	-0.59	น้ำปกติ	↔
32	จ.สุพรรณบุรี	สะพานวัดพระปฐม อ.เมือง	ท่าจีน	-1.26	2.75	0.5	0.55	0.60	น้ำปกติ	↑
33	จ.สุพรรณบุรี	สถานีสูบน้ำท่าจีน อ.บางปลาร้า	ท่าจีน	1.55	5.18	N/A	N/A	N/A	น้ำปกติ	↔
34	จ.ชัยนาท	สะพานสามง่าม-ท่าโสม อ.หันคา	ท่าจีน	10.69	12.83	11.92	11.87	11.92	น้ำปกติ	↑
35	จ.ฉะเชิงเทรา	เขื่อนสะพานฉะเชิงเทรา อ.เมือง	บางปะกง	-0.01	1.90	N/A	1.20	N/A	น้ำปกติ	↓
36	จ.ฉะเชิงเทรา	ตรงข้ามวัดจันทนาราม อ.เมือง	ฉะเชิงเทรา/บางปะกง	0.20	3.73	N/A	N/A	N/A	น้ำปกติ	↔
37	จ.ประจวบคีรีขันธ์	ร.ร.อนุบาลบางสะพาน อ.บางสะพาน	คลองบางสะพาน/ชายฝั่งทะเลตะวันตก	-	3.30	N/A	N/A	N/A	น้ำปกติ	↔
38	จ.สงขลา	สถานีคลองอู่ทอง อ.หาดใหญ่	ทะเลสาบสงขลา	-	-	0.40	0.20	0.10	น้ำปกติ	↓
39	จ.พัทลุง	สถานีคลองตะโหมด อ.ตะโหมด	ทะเลสาบสงขลา	-	-	N/A	N/A	N/A	น้ำปกติ	↔
40	จ.พัทลุง	สถานีลำปำ อ.เมือง	ทะเลสาบสงขลา	-	-	-0.30	-0.50	-0.60	น้ำปกติ	↓
41	จ.ชัยภูมิ	อุทกวิทยาชัยภูมิ อ.ชัยภูมิ	-	-	-	N/A	N/A	N/A	น้ำปกติ	↔
42	จ.เลย	สถานีสูบน้ำโขง (MRC) อ.วังสะพุง	โขง	-	-	4.60	6.00	6.60	น้ำปกติ	↑
43	จ.อุบลราชธานี	สถานีสูบน้ำโขง (MRC) อ.โขงสวาง	-	-	-	N/A	N/A	N/A	น้ำปกติ	↔
44	จ.นครสวรรค์	บ้านบางแก้ว อ.บรรพตพิสัย	ปิง-วัง-สะแกกรัง-ป่าสัก	-	-	37.57	37.27	37.47	น้ำปกติ	↑
45	จ.ตาก	บ้านปากกร้อ อ.บ้านตาก	ปิง-วัง-สะแกกรัง-ป่าสัก	-	-	118.57	117.77	117.77	น้ำปกติ	↔
46	จ.เพชรบูรณ์	บ้านบางวาง อ.หล่มสัก	ปิง-วัง-สะแกกรัง-ป่าสัก	-	-	128.80	130.40	130.40	น้ำปกติ	↔
47	จ.เพชรบูรณ์	แม่น้ำป่าสักที่ อ.เมืองเพชรบูรณ์	ปิง-วัง-สะแกกรัง-ป่าสัก	-	-	110.00	110.00	110.10	น้ำปกติ	↑
48	จ.สระบุรี	แม่น้ำป่าสักที่ อ.เสาไห้	ปิง-วัง-สะแกกรัง-ป่าสัก	-	-	6.80	6.85	6.90	น้ำปกติ	↑
49	จ.สระบุรี	แม่น้ำป่าสักที่ อ.แก่งคอย	ปิง-วัง-สะแกกรัง-ป่าสัก	-	-	7.28	7.38	7.38	น้ำปกติ	↔

ปริมาณน้ำฝนสูงสุด (มม.)

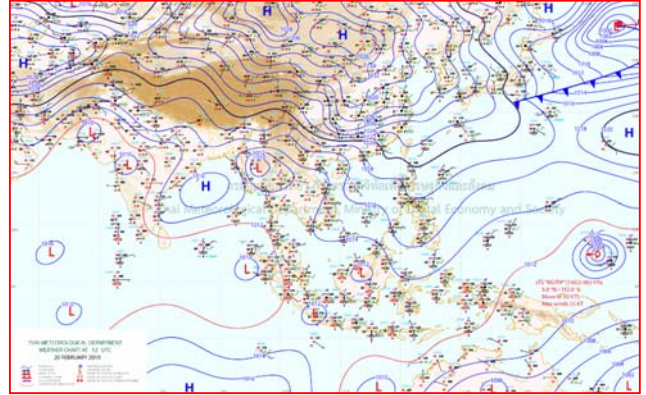
จังหวัด	๑๖ ก.พ. ๖๒	๑๗ ก.พ. ๖๒	๑๘ ก.พ. ๖๒	๑๙ ก.พ. ๖๒	๒๐ ก.พ. ๖๒
จ.นครนายก	-	-	-	-	-
จ.ปราจีนบุรี	-	-	-	-	-
จ.สระแก้ว	-	-	-	๓.๕๐	-
จ.ฉะเชิงเทรา	-	๔๕.๖	-	-	-
จ.ชลบุรี	๒๓.๙	-	-	-	-
จ.ระยอง	-	๓.๒	-	-	-
จ.จันทบุรี	-	-	-	๒.๔๐	-
จ.ตราด	๒.๑	๒๐.๓	-	๐.๑๐	๑๐.๑
จ.เพชรบุรี	-	-	-	-	-
จ.ประจวบคีรีขันธ์	-	-	-	-	-
จ.ชุมพร	-	-	-	-	-
จ.สุราษฎร์ธานี	-	-	-	-	-
จ.นครศรีธรรมราช	-	-	-	-	-
จ.พัทลุง	-	-	๔๗.๘	-	-
จ.สงขลา	-	-	-	-	-
จ.ปัตตานี	-	-	-	๕๐.๐	๘.๒
จ.ยะลา	-	-	-	-	-
จ.นราธิวาส	-	-	-	๒.๕๐	๒๘.๔
จ.ระนอง	-	-	-	-	-
จ.พังงา	-	-	-	-	-
จ.กระบี่	-	-	-	๓.๒๐	๐.๘
จ.ภูเก็ต	-	-	-	-	-
จ.ตรัง	-	-	๐.๔	-	-
จ.สตูล	-	-	๑๕.๒	-	๒.๕



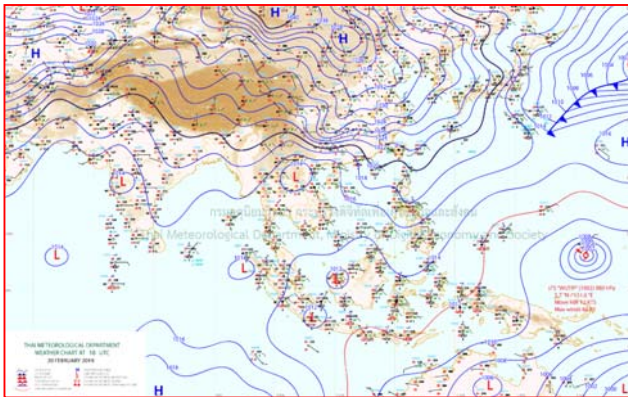
แผนที่อากาศ



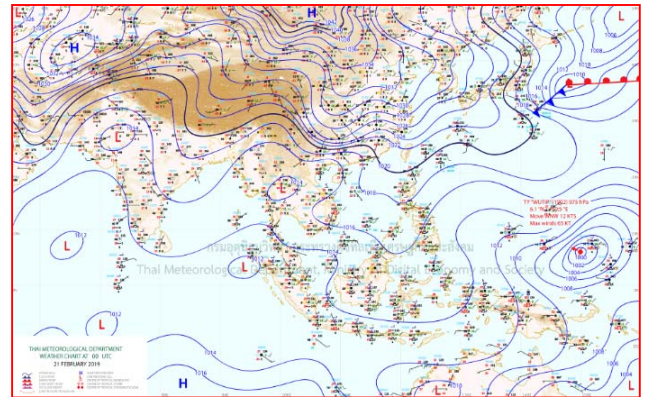
๒๐ ก.พ. ๖๒ เวลา ๑๓:๐๐ น. ๑



๒๐ ก.พ. ๖๒ เวลา ๑๙:๐๐ น. ๒



๒๑ ก.พ. ๖๒ เวลา ๐๑:๐๐ น. ๓



๒๑ ก.พ. ๖๒ เวลา ๐๗:๐๐ น. ๔



รายงานปริมาณน้ำฝนจากกรมอุตุนิยมวิทยา

วันที่ 21 กุมภาพันธ์ 2562

รายงานฝน เวลา 07.00 น.ของวันที่ 20 กุมภาพันธ์ 2562

สถานีอุตุนิยมวิทยา					ปริมาณน้ำฝน24 ชม.(mm)	ปริมาณน้ำฝนสะสม(mm.)								
ภาคเหนือ					สูงสุด ของประเทศ	2.5	434.7	ภาคใต้ฝั่งตะวันออก						
สถานีอุตุนิยมวิทยา	ปริมาณน้ำฝน24 ชม.(mm)	ปริมาณน้ำฝนสะสม(mm.)	ปริมาณฝน ก.พ.(mm.)	สถานะฝนสะสม ปัจจุบันเทียบกับค่าเฉลี่ย 30 ปี	สูงสุด ของภาคเหนือ	-	114.7	สถานีอุตุนิยมวิทยา	ปริมาณน้ำฝน24 ชม.(mm)	ปริมาณน้ำฝนสะสม(mm.)	ปริมาณฝน ก.พ.(mm.)	สถานะฝนสะสม ปัจจุบันเทียบกับค่าเฉลี่ย 30 ปี		
แม่ฮ่องสอน	ไม่มีฝน	56.9	6.0	สูงกว่า	สูงสุด ของภาคตะวันออกเฉียงเหนือ	2.3	70.1	เพชรบุรี	ไม่มีฝน	8.8	3.9	ต่ำกว่า		
ดอยอ่างขาง	ไม่มีฝน	31.7	***	***	สูงสุด ของภาคใต้ฝั่งตะวันออก	-	434.7	หนองพลับ สกษ.	ไม่มีฝน	15.2	17.3	ต่ำกว่า		
เชียงใหม่	ไม่มีฝน	76.3	13.8	สูงกว่า	สูงสุด ของภาคใต้ฝั่งตะวันตก	2.5	182.1	หัวหิน	ไม่มีฝน	11.8	15.3	ต่ำกว่า		
เชียงใหม่ สกษ.	ไม่มีฝน	51.4	13.2	สูงกว่า	ภาคตะวันออกเฉียงเหนือ				ประจวบคีรีขันธ์	ไม่มีฝน	117.2	21.8	สูงกว่า	
ทุ่งช้าง	ไม่มีฝน	29.6	15.3	ต่ำกว่า	สถานีอุตุนิยมวิทยา	ปริมาณน้ำฝน24 ชม.(mm)	ปริมาณน้ำฝนสะสม(mm.)	ปริมาณฝน ก.พ.(mm.)	สถานะฝนสะสม ปัจจุบันเทียบกับค่าเฉลี่ย 30 ปี	ชุมพร	ไม่มีฝน	268.7	44.7	สูงกว่า
พะเยา	ไม่มีฝน	30.8	9.2	สูงกว่า		ปริมาณน้ำฝน24 ชม.(mm)	ปริมาณน้ำฝนสะสม(mm.)	ปริมาณฝน ก.พ.(mm.)	สถานะฝนสะสม ปัจจุบันเทียบกับค่าเฉลี่ย 30 ปี	สวี สกษ.	ไม่มีฝน	291.6	48.7	สูงกว่า
ห้วยฝาง	ไม่มีฝน	23.3	9.0	สูงกว่า	เลย สกษ.	ไม่มีฝน	40.9	16.3	สูงกว่า	เกาะสมุย	ไม่มีฝน	233.3	54.4	สูงกว่า
เด่น	ไม่มีฝน	32.0	6.5	สูงกว่า	หนองคาย	-	-	17.3	ต่ำกว่า	สุราษฎร์ธานี	ไม่มีฝน	120.8	12.3	ต่ำกว่า
แม่สะเรียง	ไม่มีฝน	46.7	6.5	สูงกว่า	เลย	ไม่มีฝน	26.3	16.1	สูงกว่า	นครศรีธรรมราช	ไม่มีฝน	434.7	68.0	สูงกว่า
แม่ใจ สกษ.	-	-	7.6	ต่ำกว่า	อุดรธานี	ไม่มีฝน	37.3	22.0	สูงกว่า	นครศรีธรรมราช สกษ.	ไม่มีฝน	288.8	19.4	สูงกว่า
เชียงใหม่	ไม่มีฝน	38.8	8.9	สูงกว่า	สกลนคร สกษ.	ไม่มีฝน	17.5	17.2	ต่ำกว่า	สุราษฎร์ธานี สกษ.	ไม่มีฝน	216.7	33.3	สูงกว่า
ลำปาง	-	23.7	8.8	สูงกว่า	สกลนคร	ไม่มีฝน	15.2	29.3	ต่ำกว่า	พระแสง สอท.	ไม่มีฝน	99.2	42.7	สูงกว่า
ลำพูน	ไม่มีฝน	38.6	4.9	สูงกว่า	นครพนม	ไม่มีฝน	20.5	31.0	ต่ำกว่า	ฉวาง	ไม่มีฝน	162.9	39.0	สูงกว่า
แพร่	-	39.6	8.8	สูงกว่า	นครพนม สกษ.	ไม่มีฝน	15.6	27.1	ต่ำกว่า	พิทลุง สกษ.	ไม่มีฝน	177.7	14.6	สูงกว่า
น่าน	ไม่มีฝน	91.7	11.9	สูงกว่า	หนองบัวลำภู	ไม่มีฝน	36.8	***	***	สงขลา	ไม่มีฝน	185.4	48.6	สูงกว่า
น่าน สกษ.	ไม่มีฝน	18.1	8.7	สูงกว่า	ขอนแก่น	ไม่มีฝน	10.7	21.4	ต่ำกว่า	หาดใหญ่	ไม่มีฝน	118.2	24.4	ต่ำกว่า
ลำปาง สกษ.	ไม่มีฝน	33.2	11.5	สูงกว่า	มหาสารคาม	ไม่มีฝน	20.9	15.0	สูงกว่า	ดอนขันธ์ สกษ.	ไม่มีฝน	183.0	17.5	สูงกว่า
อุดรดิตถ์	ไม่มีฝน	11.0	14.5	ต่ำกว่า	มุกดาหาร	ไม่มีฝน	70.1	17.4	สูงกว่า	สะเดา	ไม่มีฝน	94.0	29.1	สูงกว่า
สุโขทัย	ไม่มีฝน	15.7	6.9	ต่ำกว่า	ท่าพระ สกษ.	ไม่มีฝน	28.5	17.3	สูงกว่า	ปัตตานี	ไม่มีฝน	274.1	32.0	สูงกว่า
ศรีสำโรง สกษ.	ไม่มีฝน	10.5	5.5	ต่ำกว่า	กาฬสินธุ์	ไม่มีฝน	4.7	13.4	ต่ำกว่า	ยะลา สกษ.	ไม่มีฝน	248.1	***	***
นลัมสีก	ไม่มีฝน	42.8	17.1	สูงกว่า	ชัยภูมิ	ไม่มีฝน	1.5	14.3	ต่ำกว่า	นราธิวาส	-	301.3	53.7	สูงกว่า
แม่สอด	ไม่มีฝน	32.0	8.2	สูงกว่า	ร้อยเอ็ด สกษ.	2.3	5.8	15.8	ต่ำกว่า	ภาคใต้ฝั่งตะวันตก				
ตาก	ไม่มีฝน	14.3	8.7	สูงกว่า	ร้อยเอ็ด	0.5	10.7	19.2	ต่ำกว่า	สถานีอุตุนิยมวิทยา	ปริมาณน้ำฝน24 ชม.(mm)	ปริมาณน้ำฝนสะสม(mm.)	ปริมาณฝน ก.พ.(mm.)	สถานะฝนสะสม ปัจจุบันเทียบกับค่าเฉลี่ย 30 ปี
เขื่อนภูมิพล	-	8.5	7.7	สูงกว่า	อุบลราชธานี (ศูนย์ฯ)	ไม่มีฝน	-	15.4	ต่ำกว่า		ระนอง	ไม่มีฝน	107.90	12.60
พิษณุโลก	ไม่มีฝน	114.7	13.5	สูงกว่า	อุบลราชธานี สกษ.	ไม่มีฝน	9.5	11.6	สูงกว่า	ตะกั่วป่า	ไม่มีฝน	109.70	35.90	สูงกว่า
เพชรบูรณ์	ไม่มีฝน	33.6	16.1	สูงกว่า	ศรีสะเกษ	ไม่มีฝน	-	18.8	ต่ำกว่า	กระบี่	ไม่มีฝน	80.00	43.40	สูงกว่า
กำแพงเพชร	ไม่มีฝน	26.3	13.1	สูงกว่า	หาดุม	ไม่มีฝน	2.1	16.1	ต่ำกว่า	ภูเก็ต	ไม่มีฝน	50.60	23.90	ต่ำกว่า
อุ้มผาง	ไม่มีฝน	18.2	9.1	สูงกว่า	นครราชสีมา	ฝนเล็กน้อย	3.6	16.1	ต่ำกว่า	ภูเก็ต (ศูนย์ฯ)	ไม่มีฝน	182.10	27.20	สูงกว่า
พิจิตร สกษ.	ไม่มีฝน	21.6	12.5	สูงกว่า	สุรินทร์	ไม่มีฝน	7.5	11.5	ต่ำกว่า	เกาะลันตา	0.8	12.00	18.00	ต่ำกว่า
ดอยมเขล สกษ.	ไม่มีฝน	41.8	2.9	สูงกว่า	สุรินทร์ สกษ.	ไม่มีฝน	15.6	15.4	สูงกว่า	ตรัง	ไม่มีฝน	60.70	20.80	สูงกว่า
วิเชียรบุรี	ไม่มีฝน	17.0	12.6	สูงกว่า	ไซคชัย	ไม่มีฝน	1.0	14.8	ต่ำกว่า	สตูล	2.5	47.00	45.80	สูงกว่า
ภาคกลาง					ปากช่อง สกษ.	ไม่มีฝน	3.8	22.6	ต่ำกว่า	สรุปปริมาณฝนมาก สถานีอุตุนิยมวิทยา ปริมาณน้ำฝน24 ชม.(mm) ปริมาณน้ำฝนสะสม(mm.)				
สถานีอุตุนิยมวิทยา	ปริมาณน้ำฝน24 ชม.(mm)	ปริมาณน้ำฝนสะสม(mm.)	ปริมาณฝน ก.พ.(mm.)	สถานะฝนสะสม ปัจจุบันเทียบกับค่าเฉลี่ย 30 ปี	นางรอง	ไม่มีฝน	3.8	19.6	ต่ำกว่า					
นครสวรรค์	ไม่มีฝน	41.7	11.9	สูงกว่า	บุรีรัมย์	ไม่มีฝน	-	10.9	ต่ำกว่า	ภาคตะวันออก				
ตากฟ้า สกษ.	ไม่มีฝน	40.3	21.5	สูงกว่า	สถานีอุตุนิยมวิทยา					1	สตูล	2.5	47.0	
ชัยนาท สกษ.	ไม่มีฝน	0.5	11.2	ต่ำกว่า	ปริมาณน้ำฝน24 ชม.(mm)	ปริมาณน้ำฝนสะสม(mm.)	ปริมาณฝน ก.พ.(mm.)	สถานะฝนสะสม ปัจจุบันเทียบกับค่าเฉลี่ย 30 ปี	2	ร้อยเอ็ด สกษ.	2.3	5.8		
อุทัยธานี	ไม่มีฝน	-	18.8	ต่ำกว่า	นครนายก	ไม่มีฝน	0.5	***	***	3	เกาะลันตา	0.8	12.0	
พระนครศรีอยุธยา	ไม่มีฝน	1.8	***	***	ปราจีนบุรี	ไม่มีฝน	-	15.8	ต่ำกว่า	4	ร้อยเอ็ด	0.5	10.7	
บัวชุม	ไม่มีฝน	4.2	9.1	ต่ำกว่า	กบินทร์บุรี	ไม่มีฝน	-	24.9	ต่ำกว่า	5	อุทอง สกษ.	ไม่มีฝน	1.7	
ปทุมธานี สกษ.	ไม่มีฝน	3.4	28.2	สูงกว่า	สระแก้ว	ไม่มีฝน	7.9	27.5	ต่ำกว่า	ปริมาณฝนสูงสุด	สตูล	2.5	47.0	
สมุทรปราการ สกษ.	ไม่มีฝน	14.9	***	***	ฉะเชิงเทรา	ไม่มีฝน	5.3	14.5	ต่ำกว่า	ฝนสะสมสูงสุด	นครศรีธรรมราช	ไม่มีฝน	434.7	
ทองผาภูมิ	ไม่มีฝน	1.6	16.4	ต่ำกว่า	ชลบุรี	ไม่มีฝน	3.6	14.3	ต่ำกว่า	ศูนย์ป้องกันวิกฤติน้ำ กรมทรัพยากรน้ำ ศูนย์เขมขลา				
สุพรรณบุรี	-	0.8	6.9	ต่ำกว่า	เกาะสีชัง	ไม่มีฝน	0.1	15.7	ต่ำกว่า					
ลพบุรี	ไม่มีฝน	2.5	6.9	ต่ำกว่า	ทัพยา	ไม่มีฝน	58.0	14.3	สูงกว่า					
อุทอง สกษ.	ไม่มีฝน	1.7	14.9	ต่ำกว่า	อุรุไปประเทศ	ไม่มีฝน	0.1	27.6	ต่ำกว่า					
สนมณีนสารกภูมิ	ไม่มีฝน	65.8	40.8	สูงกว่า	แหลมฉบัง	ไม่มีฝน	0.9	15.2	ต่ำกว่า					
สมุทรสงคราม	ไม่มีฝน	4.8	***	***	สัตหีบ	ไม่มีฝน	48.4	19.4	สูงกว่า					
กาญจนบุรี	ไม่มีฝน	13.3	18.2	ต่ำกว่า	ระยอง	ไม่มีฝน	5.2	36.5	ต่ำกว่า					
นครปฐม	ไม่มีฝน	37.4	7.8	สูงกว่า	หัวไผ่ สกษ.	ไม่มีฝน	25.8	50.6	ต่ำกว่า					
กรุงเทพฯ บางนา สกษ.	ไม่มีฝน	1.2	26.2	ต่ำกว่า	จันทบุรี	ไม่มีฝน	5.9	36.4	ต่ำกว่า					
กรุงเทพฯ ท่าเรือคลองเตย	ไม่มีฝน	1.1	31.4	ต่ำกว่า	พัลว สกษ.	-	2.9	55.2	ต่ำกว่า					
กรุงเทพฯ หนองจอก	-	1.1	20.0	ต่ำกว่า	ตราด	ไม่มีฝน	4.9	86.0	ต่ำกว่า					
สนามบินดอนเมือง	ไม่มีฝน	0.8	9.0	ต่ำกว่า										
ปาร์ก	ไม่มีฝน	8.5	22.8	ต่ำกว่า										
ราชบุรี	ไม่มีฝน	6.6	14.5	ต่ำกว่า										

สัญลักษณ์ ***ไม่มีข้อมูล - ยังไม่ได้รับรายงาน/ไม่มีข้อมูล/ไม่มีฝน

หมายเหตุ ได้รับรายงานเพิ่มเติมโดยการบันทึกของเจ้าหน้าที่เป็นรายวัน ณ เวลา 07:00 น.

ปริมาณฝนสูงสุดเท่ากับ 28.4 มม. ที่ อ.มาจาง จ.นราธิวาส



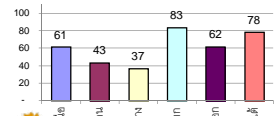
รายงานสรุปสภาพน้ำในอ่างเก็บน้ำขนาดใหญ่และขนาดกลาง

รายงานสถานการณ์ ณ วันที่ 21 กุมภาพันธ์ 2562

ปริมาณน้ำในอ่างที่ใช้การได้ในสัปดาห์นี้ + มากกว่า / - น้อยกว่า สัปดาห์ก่อน **710.14** ล้าน ลบ.ม.

สรุปสถานการณ์ปริมาณน้ำในอ่างเก็บน้ำที่ใช้ในทุกกิจกรรมทั่วประเทศ มากกว่าปริมาณน้ำที่เหลือเข้าอ่าง เมื่อเทียบกับสัปดาห์ที่ผ่านมา ควรใช้น้ำอย่างระมัดระวัง

% ปริมาณน้ำรวมแต่ละภาคปัจจุบัน



สรุปสถานการณ์ปริมาณน้ำในอ่างฯ

คงที่	2	อ่าง
ลดลง	36	อ่าง
เพิ่มขึ้น	-	อ่าง

เปรียบเทียบปริมาณน้ำรวม
ของประเทศไทย
ปี 62 และ ปี 61

วันที่ 21 กุมภาพันธ์ 2562 แห่งนี้

49,030 ล้าน ลบ.ม. หรือ เท่ากับ

69%

วันที่ 21 กุมภาพันธ์ 2561 แห่งนี้

52,872 ล้าน ลบ.ม. หรือ เท่ากับ

74%

ภาค อ่างเก็บน้ำ เชื่อม	ความจ ที่ รับก. (ล้าน ม.³)	ปริมาณน้ำ ที่ไม่ได้ ใช้การ (ล้าน ม.³)	ใช้การ ได้จริง (ล้าน ม.³)	ปริมาณน้ำรวม		ปัจจุบัน วันที่ 21 กุมภาพันธ์ 2562				สัปดาห์ก่อน วันที่ 15 กุมภาพันธ์ 2562				ปริมาณน้ำ + เพิ่มขึ้น - ลดลง (ล้าน ม.³)	สถานการณ์ ในอ่าง		
				วันที่ 21 กุมภาพันธ์ 2561	%	ปริมาณน้ำรวม		ปริมาณน้ำใช้การได้จริง		ปริมาณน้ำรวม		ปริมาณน้ำใช้การได้จริง					
						(ล้าน ม.³)	%	ปริมาณน้ำ (ล้าน ม.³)	%	ปริมาณน้ำ (ล้าน ม.³)	%	ปริมาณน้ำ (ล้าน ม.³)	%				
ภาคเหนือ (7)																	
1	ภูมิพล (2)	ดาก	13,462	3,800	9,662	9,390	70%	7,941	59%	4,141	31%	8077	60%	4,277	32%	-136.00	ลดลง
2	สิริกิติ์ (2)	อุดรดิตต์	9,510	2,850	6,660	6,793	71%	6,184	65%	3,334	35%	6309	66%	3,459	36%	-125.00	ลดลง
3	แม่งัด	เชียงใหม่	265	12	253	242	91%	241	91%	229	86%	247	93%	235	89%	-6.00	ลดลง
4	แม่งวง	เชียงใหม่	263	14	249	106	40%	125	48%	111	42%	128	49%	114	43%	-3.00	ลดลง
5	ก๊าลม	ลำปาง	106	3	103	87	82%	72	68%	69	65%	75	71%	72	68%	-3.00	ลดลง
6	ก๊าลม	ลำปาง	170	6	164	143	84%	147	86%	141	83%	149	88%	143	84%	-2.00	ลดลง
7	แควน้อย	พิษณุโลก	939	43	896	625	67%	484	52%	441	47%	499	53%	456	49%	-15.00	ลดลง
	แม่มอก		110	16	94	60	55%	43	39%	27	25%	43	39%	27	25%	-	คงที่
รวมภาคเหนือ		34.85%	24,825	6,744	18,081	17,446	70%	15,238	61%	8,466	34%	15,527	63%	8,756	35%	-290.00	ลดลง
ภาคตะวันออกเฉียงเหนือ (12)																	
8	ห้วยหลวง	อุดรธานี	136	7	129	85	63%	46	34%	39	29%	47	35%	40	29%	-1.00	ลดลง
9	น้ำจูน	สกลนคร	520	45	475	359	69%	308	59%	263	51%	316	61%	271	52%	-8.00	ลดลง
10	น้ำพุง (2)	สกลนคร	165	8	157	101	61%	108	65%	100	61%	110	67%	102	62%	-2.00	ลดลง
11	จุฬารัตน (2)	ชัยภูมิ	164	37	127	134	82%	90	55%	53	32%	92	56%	55	34%	-2.00	ลดลง
12	ลุมพินี (2)	ขอนแก่น	2,431	581	1,850	1,595	66%	704	29%	123	5%	707	29%	126	5%	-3.00	ลดลง
13	ลำปาว	กาฬสินธุ์	1,980	100	1,880	1,366	69%	855	43%	755	38%	886	45%	786	40%	-31.00	ลดลง
14	ลำตะคอง	นครราชสีมา	314	22	292	181	58%	217	69%	195	62%	220	70%	198	63%	-3.00	ลดลง
15	ลำพระเพลิง	นครราชสีมา	155	1	154	127	82%	64	41%	63	41%	69	45%	68	44%	-5.00	ลดลง
16	มูลขม	นครราชสีมา	141	7	134	98	70%	61	43%	54	38%	63	45%	56	40%	-2.00	ลดลง
17	ลำแจะ	นครราชสีมา	275	7	268	171	62%	143	52%	136	49%	146	53%	139	51%	-3.00	ลดลง
18	ลำน้ำรอง	บุรีรัมย์	121	3	118	72	60%	38	31%	35	29%	38	31%	35	29%	-	คงที่
19	สิรินธร (2)	อุบลราชธานี	1,966	831	1,135	1,335	68%	997	51%	166	8%	1022	52%	191	10%	-25.00	ลดลง
รวมภาคตะวันออกเฉียงเหนือ		11.80%	8,369	1,649	6,720	5,623	67%	3,630	43%	1,982	24%	3,716	44%	2,067	25%	-85.00	ลดลง
ภาคกลาง (3)																	
20	ป่าสักชลสิทธิ์	ลพบุรี	960	3	957	581	61%	390	41%	387	40%	411	43%	408	43%	-21.00	ลดลง
21	ห้วยเสลา	อุทัยธานี	160	17	143	95	59%	40	25%	23	14%	41	26%	24	15%	-1.00	ลดลง
22	กระเสียว	สุพรรณบุรี	240	40	200	281	117%	68	28%	28	12%	68	28%	28	12%	-	คงที่
รวมภาคกลาง		1.92%	1,360	60	1,300	956	70%	498	37%	438	32%	520	38%	460	34%	-22.00	ลดลง
ภาคตะวันออก (2)																	
23	ศรีนครินทร์ (2)	กาญจนบุรี	17,745	10,265	7,480	15,205	86%	15,596	88%	5,331	30%	15,689	88%	5,424	31%	-93.00	ลดลง
24	วังจันทน์ (2)	กาญจนบุรี	8,860	3,012	5,848	6,254	71%	6,616	75%	3,604	41%	6,734	76%	3,722	42%	-118.00	ลดลง
รวมภาคตะวันออก		37.51%	26,605	13,277	13,328	21,459	81%	22,212	83%	8,935	34%	22,423	84%	9,146	34%	-211.00	ลดลง
ภาคตะวันออก (6+4)																	
25	ขุนด่าน	นครนายก	224	5.00	219	144	64%	115	51%	110	49%	123	55%	118	53%	-8.00	ลดลง
26	คลองสียัด	ฉะเชิงเทรา	420	30.00	390	210	50%	217	52%	187	45%	225	54%	195	46%	-8.00	ลดลง
27	บางพระ (3)	ชลบุรี	117	12.00	105	85	73%	69	59%	57	49%	70	60%	58	50%	-1.00	ลดลง
28	หนองปลาไหล (3)	ระยอง	164	13.75	150	126	77%	128	78%	114	70%	131	80%	117	72%	-3.00	ลดลง
29	ประแสร์ (3)	ระยอง	295	20.00	275	227	77%	184	62%	164	56%	189	64%	169	57%	-5.00	ลดลง
30	มาบประชัน (3)	ระยอง	17	0.72	16	11	66%	14	84%	13	79%	14	86%	13.56	82%	-0.37	ลดลง
31	หนองค้อ (3)	ระยอง	21	1.00	20	12	57%	7	34%	6	29%	8	39%	7.25	34%	-1.03	ลดลง
32	ดอกราย (3)	ระยอง	79	3.00	76	63	80%	57	72%	54	68%	60	75%	56.73	71%	-2.43	ลดลง
33	คลองใหญ่ (3)	ระยอง	45	3.00	42	31	68%	31	68%	28	62%	32	71%	29.41	68%	-1.31	ลดลง
34	นคมหินทรจินดา	ปราจีนบุรี	295	19.00	276	158	54%	211	72%	192	65%	220	75%	201.00	68%	-9.00	ลดลง
รวมภาคตะวันออก		2.37%	1,678	107	1,570	1,068	64%	1,034	62%	926	55%	1,073	64%	965	58%	-39.14	ลดลง
ภาคใต้ (4)																	
35	แก่งกระจาน	เพชรบุรี	710	65	645	405	57%	527	74%	462	65%	541	76%	476	67%	-14.00	ลดลง
36	ปราณบุรี	ประจวบคีรีขันธ์	391	18	373	276	71%	304	78%	286	73%	312	80%	294	75%	-8.00	ลดลง
37	รัชชประภา (2)	สุราษฎร์ธานี	5,639	1,352	4,287	4,274	76%	4,447	79%	3,095	55%	4,487	80%	3,135	56%	-40.00	ลดลง
38	บางยาง (2)	ยะลา	1,454	276	1,178	1,365	94%	1,139	78%	863	59%	1,140	78%	864	59%	-1.00	ลดลง
รวมภาคใต้		11.55%	8,194	1,711	6,483	6,320	77%	6,417	78%	4,706	57%	6,480	79%	4,769	58%	-63.00	ลดลง
รวมทั้งประเทศ		100%(38)	71,031	23,548	47,482	52,872	74%	49,030	69%	25,453	36%	49,739	70%	26,163	37%	-710.14	ลดลง

ที่มาข้อมูล : ตารางสรุปสภาพน้ำในอ่างเก็บน้ำขนาดใหญ่ทั่วประเทศ และตารางสรุปสภาพน้ำในอ่างเก็บน้ำภาคตะวันออก กรมชลประทาน

หมายเหตุ :

- อ่างเก็บน้ำขนาดใหญ่ หมายถึง อ่างเก็บน้ำที่มีความจุตั้งแต่ 100 ล้าน ลบ.ม. ขึ้นไป
- เป็นอ่างเก็บน้ำอยู่ในความรับผิดชอบของการไฟฟ้าฝ่ายผลิตแห่งประเทศไทย(10) นอกนั้นอยู่ในความรับผิดชอบของกรมชลประทาน (28)
- เป็นอ่างเก็บน้ำขนาดกลางที่มีความสำคัญต่อการอุตสาหกรรมและการประปา ของลุ่มน้ำชายฝั่งทะเลตะวันออก
- ที่มา : กรมชลประทาน และการไฟฟ้าฝ่ายผลิตแห่งประเทศไทย
- จังหวัดที่มีอ่างเก็บน้ำขนาดใหญ่มีจำนวน 26 จังหวัด ไม่มี 50 จังหวัด

รศ. นายถึง ระดมเก็บกักของอ่าง



ศูนย์เขล



ศูนย์ป้องกันกักตุนน้ำ กรมทรัพยากรน้ำ

ลำดับของเขื่อนตามความจ

- ศรีนครินทร์
- ภูมิพล
- สิริกิติ์
- วชิราลงกรณ
- รัชชประภา
- ลุมพินี
- สิรินธร
- บางยาง
- ลำปาว
- ป่าสัก

ลำดับของเขื่อนตามปริมาณน้ำใช้การได้

- ภูมิพล
- ศรีนครินทร์
- สิริกิติ์
- วชิราลงกรณ
- รัชชประภา
- ลำปาว
- ลุมพินี
- บางยาง
- สิรินธร
- ป่าสัก

ภาคเหนือ ภาคอีสาน เข้าอากาศเย็น กลางวันร้อน มีฝนฟ้าคะนอง

ประเทศไทยตอนบนมีอากาศร้อนในตอนกลางวัน โดยภาคเหนือตอนบน และภาคตะวันออกเฉียงเหนือตอนบนมีอากาศเย็นถึงหนาวในตอนเช้า และมีฝนฟ้าคะนองบางแห่ง บริเวณภาคเหนือตอนล่าง ภาคตะวันออกเฉียงเหนือตอนล่าง ภาคกลาง ภาคตะวันออก และภาคใต้

พยากรณ์อากาศสำหรับประเทศไทยตั้งแต่เวลา ๐๖:๐๐ วันนี้ ถึง ๐๖:๐๐ วันพรุ่งนี้.

ภาคเหนือ อากาศเย็นถึงหนาว กับมีหมอกในตอนเช้า โดยมีอากาศร้อนในตอนกลางวัน และมีฝนฟ้าคะนอง ร้อยละ ๑๐ ของพื้นที่ ส่วนมากบริเวณจังหวัดพิษณุโลก อุตรดิตถ์ และเพชรบูรณ์ อุณหภูมิต่ำสุด ๑๔-๒๑ องศาเซลเซียส อุณหภูมิสูงสุด ๓๒-๓๘ องศาเซลเซียส สำหรับบริเวณยอดดอยมีอากาศหนาวถึงหนาวจัด อุณหภูมิต่ำสุด ๕-๑๒ องศาเซลเซียส ลมตะวันตก ความเร็ว ๑๐-๑๕ กม./ชม.

ภาคตะวันออกเฉียงเหนือ ตอนบนของภาคมีอากาศเย็น กับมีหมอกในตอนเช้า และมีอากาศร้อนในตอนกลางวัน โดยมีฝนฟ้าคะนองร้อยละ ๑๐ ของพื้นที่ ส่วนมากบริเวณจังหวัดนครราชสีมา บุรีรัมย์ สุรินทร์ ศรีสะเกษ และอุบลราชธานี ตอนบนของภาค ลมตะวันตก ความเร็ว ๑๐-๑๕ กม./ชม. ตอนล่างของภาค ลมตะวันออกเฉียงใต้ ความเร็ว ๑๐-๑๕ กม./ชม. อุณหภูมิต่ำสุด ๑๙-๒๔ องศาเซลเซียส อุณหภูมิสูงสุด ๓๕-๓๗ องศาเซลเซียส สำหรับบริเวณยอดภูมีอากาศหนาว อุณหภูมิต่ำสุด ๑๒-๑๕ องศาเซลเซียส

ภาคกลาง มีเมฆบางส่วน กับมีฝนฟ้าคะนองร้อยละ ๑๐ ของพื้นที่ ส่วนมากบริเวณจังหวัดอุทัยธานี และนครสวรรค์ อุณหภูมิต่ำสุด ๒๒-๒๔ องศาเซลเซียส อุณหภูมิสูงสุด ๓๔-๓๖ องศาเซลเซียส ลมใต้ ความเร็ว ๑๐-๒๐ กม./ชม.

ภาคตะวันออก มีเมฆเป็นส่วนใหญ่ กับมีฝนฟ้าคะนองร้อยละ ๒๐ ของพื้นที่ ส่วนมากบริเวณจังหวัดปราจีนบุรี สระแก้ว ชลบุรี ระยอง จันทบุรี และตราด อุณหภูมิต่ำสุด ๒๔-๒๖ องศาเซลเซียส อุณหภูมิสูงสุด ๓๔-๓๗ องศาเซลเซียส ลมตะวันออกเฉียงใต้ ความเร็ว ๑๐-๓๐ กม./ชม. ทะเลมีคลื่นต่ำกว่า ๑ เมตร ห่างฝั่งคลื่นสูงประมาณ ๑ เมตร

ภาคใต้ (ฝั่งตะวันออก) มีเมฆบางส่วน กับมีฝนฟ้าคะนอง ร้อยละ ๒๐ ของพื้นที่ ส่วนมากบริเวณจังหวัดสงขลา ยะลา และนราธิวาส อุณหภูมิต่ำสุด ๒๓-๒๕ องศาเซลเซียส อุณหภูมิสูงสุด ๓๓-๓๕ องศาเซลเซียส ลมตะวันออกเฉียงใต้ ความเร็ว ๑๕-๓๐ กม./ชม. ทะเลมีคลื่นสูงประมาณ ๑ เมตร บริเวณที่มีฝนฟ้าคะนองคลื่นสูง ๑-๒ เมตร

ภาคใต้ (ฝั่งตะวันตก) มีเมฆบางส่วน กับมีฝนฟ้าคะนอง ร้อยละ ๑๐ ของพื้นที่ ส่วนมากบริเวณจังหวัดกระบี่ ตรัง และสตูล อุณหภูมิต่ำสุด ๒๓-๒๕ องศาเซลเซียส อุณหภูมิสูงสุด ๓๔-๓๖ องศาเซลเซียส ลมตะวันออกเฉียงใต้ ความเร็ว ๑๐-๓๐ กม./ชม. ทะเลมีคลื่นต่ำกว่า ๑ เมตร ห่างฝั่งคลื่นสูงประมาณ ๑ เมตร

กรุงเทพมหานครและปริมณฑล มีเมฆบางส่วน กับมีฝนฟ้าคะนองร้อยละ ๑๐ ของพื้นที่ อุณหภูมิต่ำสุด ๒๕-๒๖ องศาเซลเซียส อุณหภูมิสูงสุด ๓๔-๓๗ องศาเซลเซียส ลมใต้ ความเร็ว ๑๐-๒๐ กม./ชม.

ผู้ว่าฯ ตรัง สั่งหน่วยงาน ๑๐ อำเภอ เตรียมรับมือภัยแล้ง พร้อมให้ความช่วยเหลือน้ำอุปโภค บริโภค โดยให้มีการเตรียมพร้อมทั้ง ๑๐ อำเภอ ขณะที่ทหารค่ายลาภูราแจกจ่ายน้ำช่วย

๒๑ ก.พ.๖๒ นายลือชัย เจริญทรัพย์ ผู้ว่าราชการจังหวัดตรัง กล่าวว่า ขณะนี้จังหวัดตรังเริ่มเข้าสู่ฤดูแล้ง แต่เดือนมีนาคมถึงเดือนพฤษภาคม สภาพอากาศร้อนอบอ้าว ซึ่งจะส่งผลกระทบต่อประชาชน อาจทำให้ได้รับความเดือดร้อนขาดแคลนน้ำอุปโภค บริโภค ทั้งนี้ได้สั่งการไปยังองค์การบริหารส่วนตำบลทั่วทั้งจังหวัดตรังและนายอำเภอทั้ง ๑๐ อำเภอของจังหวัดตรัง ให้เตรียมความพร้อมในการให้ความช่วยเหลือประชาชนที่จะได้รับผลกระทบจากปัญหาภัยแล้ง

นายลือชัย กล่าวว่า จังหวัดตรัง ตั้งคณะกรรมการเพื่อติดตามการดำเนินงานช่วยเหลือประชาชนที่ประสบภัยแล้ง หากประชาชนได้รับความเดือดร้อนจำนวนมาก ทางจังหวัดตรังก็จะมีการเปิดศูนย์ช่วยเหลือผู้ประสบภัยแล้ง แจกจ่ายน้ำอุปโภค บริโภค ให้กับประชาชนที่ได้รับความเดือดร้อน โดยมีการเฝ้าระวังใน ๒ อำเภอ คืออำเภอเมืองตรัง



(บางส่วน) และพื้นที่อำเภอกันตัง โดยเฉพาะพื้นที่ที่ติดชายทะเล ดังนั้นขอให้ทุกฝ่ายเตรียมเช็คสภาพความพร้อมของรถบรรทุกน้ำให้สามารถใช้งานได้ทันที หากต้องออกปฏิบัติงานช่วยเหลือประชาชนที่ได้รับความเดือดร้อน

ทั้งนี้ หากสถานการณ์ภัยแล้งมีความรุนแรง จะประสานไปยังกองพันทหารราบที่ ๔ กรมทหารราบที่ ๑๕ ค่ายพระยารัษฎานุประดิษฐ์ อำเภอห้วยยอด จังหวัดตรัง ให้นำรถบรรทุกน้ำออกช่วยเหลือประชาชนที่ประสบปัญหาภัยแล้ง ดังนั้นหากประชาชนได้รับความเดือดร้อนจากปัญหาภัยแล้งขาดแคลนน้ำอุปโภค บริโภค ขอให้แจ้งมายังฝ่ายปกครองหรือองค์กรปกครองส่วนท้องถิ่น เพื่อที่จะเข้าไปทำการช่วยเหลือประชาชนที่ได้รับความเดือดร้อน ตามนโยบายของกระทรวงมหาดไทย ที่ได้กำชับให้ทุกจังหวัดช่วยเหลือประชาชนหากได้รับความเดือดร้อนจากปัญหาภัยแล้ง อีกทั้งขอความร่วมมือจากประชาชนและเกษตรกร งดเผาตอซังข้าวหรือเผาขยะ เพื่อเป็นการป้องกันการเพิ่มของฝุ่นควัน PM ๒.๕ อีกด้วย

