



# รายงานการเฝ้าระวังติดตามสถานการณ์น้ำ ๒๔ ชั่วโมง

ศูนย์ป้องกันวิกฤติน้ำ กรมทรัพยากรน้ำ กระทรวงทรัพยากรธรรมชาติและสิ่งแวดล้อม  
โทรศัพท์ ๐ ๒๒๕๘ ๖๖๓๑ โทรสาร ๐ ๒๒๕๘ ๖๖๒๙ <http://www.dwr.go.th>

รายงานฉบับที่ ๔๙๖/๒๕๕๙

เวลา ๐๘.๐๐ น.

วันที่ ๙ กันยายน ๒๕๕๙

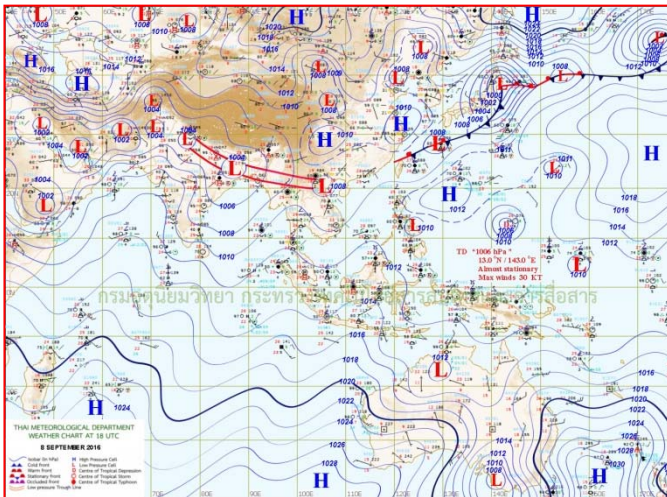
เรื่อง รายงานการเฝ้าระวังติดตามสถานการณ์น้ำ ๒๔ ชั่วโมง

เรียนร.ม.ท. เลขานุการ ร.ม.ท.ปท.ท.ส. รอง ปท.ท.ส. อท.น. รอง อท.น. และหน่วยงานที่เกี่ยวข้อง

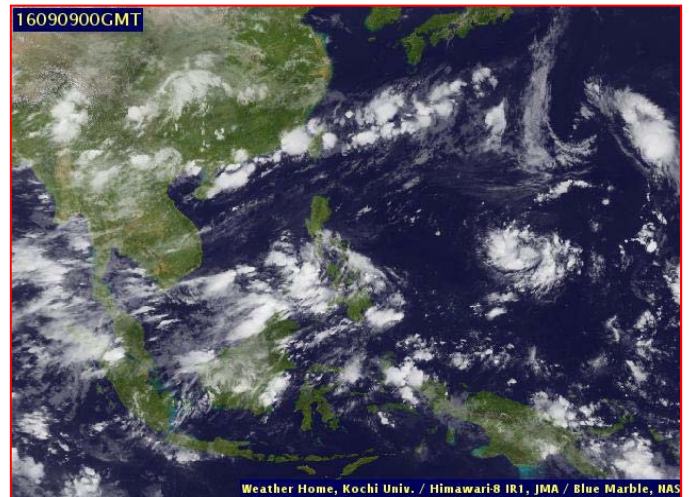
กรมทรัพยากรน้ำขอรายงานการเฝ้าระวังและติดตามสถานการณ์น้ำ ประจำวันที่ ๙ กันยายน ๒๕๕๙ ดังนี้

## ๑. สภาวะอากาศ ณ เวลา ๐๖.๐๐ น. (ที่มา: กรมอุตุนิยมวิทยา)

พยากรณ์อากาศ ๒๔ ชั่วโมงข้างหน้า บริเวณประเทศไทยมีฝนตกหนักลดลง แต่ยังคงมีฝนตกหนักบางแห่งในบริเวณ จังหวัดหนองคาย บึงกาฬ นครสวรรค์ อุทัยธานี ชัยนาท ระนอง พังงา ภูเก็ต และกระบี่ ขอให้ประชาชนบริเวณดังกล่าว ระวังอันตรายจากฝนตกหนักและฝนที่ตกสะสมในระยะนี้ไว้ด้วย ส่วนคลื่นลมในทะเลอันดามันมีคลื่นสูงประมาณ ๒ เมตร ชาวเรือบริเวณทะเลอันดามันควรเดินเรือด้วยความระมัดระวัง สำหรับกรุงเทพมหานครและปริมณฑลมีโอกาสฝนตกในช่วง ระหว่างบ่ายถึงค่ำ

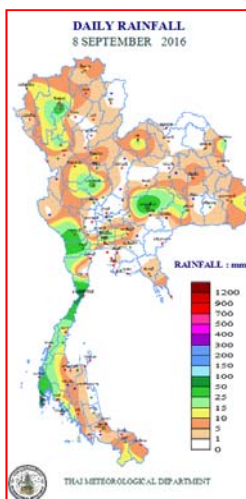


แผนที่อากาศ วันที่ ๙ ก.ย.๒๕๕๙ เวลา ๐๖.๐๐ น.



ภาพถ่ายจากดาวเทียม วันที่ ๙ ก.ย. ๒๕๕๙ เวลา ๐๗.๐๐ น.

## ๒. ปริมาณฝนสะสม ณ เวลา ๐๗.๐๐ น. (เมื่อวาน) - ๐๗.๐๐ น. (วันนี้) (ที่มา: กรมอุตุนิยมวิทยา)

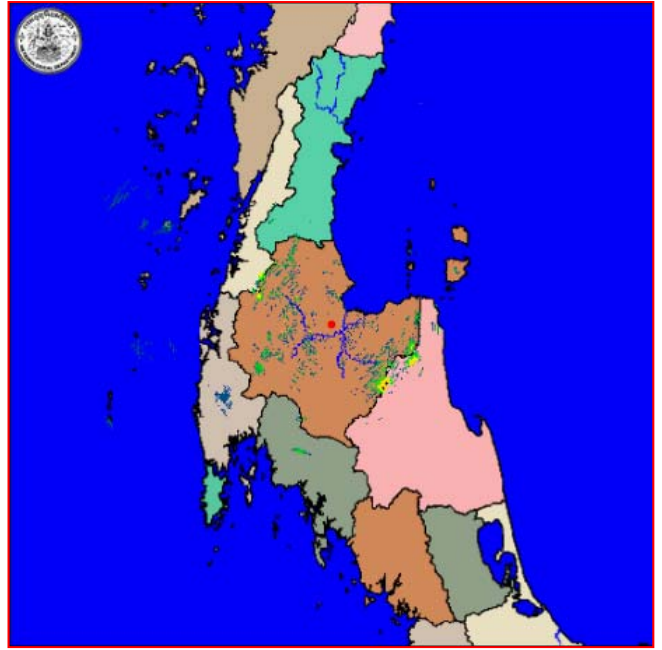


จุดตรวจวัด	ปริมาณฝน (มม.)
จ.ภูเก็ต	๖๙.๐
จ.ภูเก็ต (ศูนย์ฯ)	๖๕.๑
จ.นครราชสีมา	๖๓.๕
จ.ลำพูน	๔๐.๙
จ.กาญจนบุรี	๓๔.๙
จ.พังงา (ตะกั่วป่า)	๓๓.๘
จ.กระบี่ (เกาะลันตา)	๓๑.๒

๓. เรดาร์ตรวจอากาศ ณ วันที่ ๙ กันยายน ๒๕๕๙ (ที่มา: กรมอุตุนิยมวิทยา)



สถานีสุวรรณภูมิ เวลา ๐๘.๓๐ น.



สถานีสุราษฎร์ธานี เวลา ๐๙.๐๐ น.

จากเรดาร์ตรวจอากาศ จะพบว่ามีกลุ่มเมฆฝนกระจายบริเวณภาคกลาง ภาคตะวันออกเฉียงเหนือ ภาคตะวันออก และภาคใต้

๔. สถานการณ์น้ำในอ่างเก็บน้ำขนาดใหญ่ ณ วันที่ ๘ กันยายน ๒๕๕๙ (ที่มา: กรมชลประทาน)

สภาพน้ำในอ่างเก็บน้ำขนาดใหญ่ ปริมาณน้ำในอ่างฯ ๓๗,๖๓๖ ล้าน ลบ.ม. คิดเป็นร้อยละ ๕๓ (ปริมาณน้ำใช้การได้ ๑๔,๑๐๙ ล้าน ลบ.ม. คิดเป็นร้อยละ ๓๐) ปริมาณน้ำในอ่างฯ เทียบกับปี ๒๕๕๘ (๓๕,๓๙๖ ล้าน ลบ.ม. คิดเป็นร้อยละ ๕๐) มากกว่าปี ๒๕๕๘ จำนวน ๒,๒๓๙ ล้าน ลบ.ม. ปริมาณน้ำไหลลงอ่างฯ จำนวน ๒๒๕.๓๒ ล้าน ลบ.ม. ปริมาณน้ำระบายจำนวน ๖๕.๓๓ ล้าน ลบ.ม. สามารถรับน้ำได้อีก ๓๓,๐๗๘ ล้าน ลบ.ม.

อ่างเก็บน้ำ	ปริมาณน้ำในอ่าง		ปริมาณน้ำใช้การได้		ปริมาณน้ำไหลลงอ่าง		ปริมาณน้ำระบาย		ปริมาณน้ำรับได้อีก (ล้าน ม. <sup>๓</sup> ) (ความจุที่ รนส.- ปริมาณน้ำปัจจุบัน)
	ปริมาณ (ล้าน ม. <sup>๓</sup> )	% น้ำเก็บกัก	ปริมาณ (ล้าน ม. <sup>๓</sup> )	% น้ำใช้การ	วันนี้ (ล้าน ม. <sup>๓</sup> )	เมื่อวาน (ล้าน ม. <sup>๓</sup> )	วันนี้ (ล้าน ม. <sup>๓</sup> )	เมื่อวาน (ล้าน ม. <sup>๓</sup> )	
๑.ภูมิพล	๔,๘๑๖	๓๖	๑,๐๑๖	๑๑	๑๐.๓๖	๑๔.๔๙	๓.๐๐	๓.๐๐	๘,๖๔๖
๒.สิริกิติ์	๖,๐๘๖	๖๔	๓,๒๓๖	๔๙	๕๗.๗๙	๒๖.๕๖	๒.๘๗	๓.๐๑	๔,๕๕๔
๓.จุฬารัตน์	๕๕	๓๔	๑๘	๑๔	๐.๒๒	๐.๒๖	๐.๐๐	๐.๐๐	๑๕๒
๔.อุบลรัตน์	๘๔๑	๓๕	๒๖๐	๑๔	๑๐.๓๗	๑๘.๐๖	๑.๕๐	๑.๕๐	๑,๕๙๐
๕.ลำปาว	๘๑๙	๔๑	๗๑๙	๓๗	๒๑.๗๗	๒๓.๕๓	๔.๗๑	๔.๖๗	๑,๖๓๑
๖.สิรินธร	๑,๐๙๐	๕๕	๒๕๙	๒๓	๓.๖๐	๑๑.๕๐	๓.๐๐	๒.๘๙	๘๗๖
๗.ป่าสักชลสิทธิ์	๓๖๕	๓๘	๓๖๒	๓๘	๒๑.๖๑	๑๖.๑๐	๓.๐๖	๑.๓๗	๕๙๕
๘.ศรีนครินทร์	๑๑,๘๓๙	๖๗	๑,๕๗๔	๒๑	๑๙.๓๗	๒๓.๐๑	๙.๐๘	๙.๐๔	๗,๐๑๑
๙.วชิราลงกรณ	๔,๗๓๖	๕๓	๑,๗๒๔	๒๙	๒๘.๒๖	๒๘.๒๒	๘.๙๖	๘.๙๗	๖,๒๖๔
๑๐.ขุนด่านปราการชล	๑๒๙	๕๘	๑๒๕	๕๗	๒.๗๖	๒.๒๔	๐.๐๔	๐.๐๔	๙๗
๑๑.รัชชประภา	๔,๔๔๔	๗๙	๓,๐๙๓	๗๒	๒๘.๕๗	๒๙.๑๔	๑๗.๒๑	๑๖.๒๓	๒,๑๗๖
๑๒.บางบาล	๔๔๑	๓๐	๑๖๕	๑๔	๐.๔๙	๑.๓๘	๒.๐๔	๑.๘๕	๑,๒๓๓

**๕. สถานการณ์น้ำในประเทศ ณ วันที่ ๕ - ๑๐ กันยายน ๒๕๕๙ (ที่มา: กรมชลประทาน)**

สถานี	แม่น้ำ	อำเภอ	จังหวัด	ระดับ ตลิ่ง (ม. รทก.)	ระดับน้ำ (ม.รทก.)					แนวโน้ม
					จันทร์	อังคาร	พุธ	พฤหัสบดี	ศุกร์	
					๕ ก.ย.	๖ ก.ย.	๗ ก.ย.	๘ ก.ย.	๑๐ ก.ย.	
P.๑	ปิง	เมือง	เชียงใหม่	๓.๗๐	๑.๕๒	๑.๔๐	๑.๓๖	๑.๔๒	๑.๕๑	เพิ่มขึ้น
W.๑C	วัง	เมือง	ลำปาง	๕.๒๐	-๐.๒๑	-๐.๒๖	๐.๒๓	๐.๑๕	๐.๐๖	ลดลง
Y.๔	ยม	เมือง	สุโขทัย	๗.๔๕	๔.๑๖	๔.๑๐	๓.๖๓	๔.๕๕	๔.๔๕	ลดลง
N.๖๗	น่าน	ชุมแสง	นครสวรรค์	๒๘.๓๐	๒๒.๙๕	๒๒.๗๐	๒๒.๕๔	๒๒.๒๘	๒๒.๑๐	ลดลง
C.๑๓	เจ้าพระยา	สรรพยา	ชัยนาท	๑๖.๓๔	๑๖.๗๐	๑๖.๕๐	๑๖.๐๐	๑๖.๐๐	๑๖.๐๐	ทรงตัว
M.๖A	มูล	สตึก	บุรีรัมย์	๕.๔๐	๒.๐๙	๒.๓๓	๒.๕๑	๒.๕๒	๒.๕๙	เพิ่มขึ้น
M.๗	มูล	เมือง	อุบลราชธานี	๗.๐๐	๓.๐๙	๓.๑๒	๓.๑๕	๓.๒๓	๓.๒๘	เพิ่มขึ้น
M.๑๙๑	ลำตะคอง	เมือง	นครราชสีมา	๓.๐๐	๐.๗๗	๐.๗๑	๑.๐๕	๑.๐๗	๑.๐๙	เพิ่มขึ้น
M.๑๕๙	ลำชี	จอมพระ	สุรินทร์	๑๑.๓๐	๓.๒๕	๓.๐๐	๓.๗๙	๓.๘๕	๒.๗๐	ลดลง
M.๙๕	ลำเสียวใหญ่	สุวรรณภูมิ	ร้อยเอ็ด	๓.๒๐	๒.๗๗	๒.๘๐	๒.๘๔	๒.๘๘	๒.๙๑	เพิ่มขึ้น
X.๖๔	คลองท่ามะ	ท่ามะ	ชุมพร	๑๗.๑๓	๘.๑๐	๗.๘๖	๗.๙๘	๗.๙๖	๘.๐๐	เพิ่มขึ้น
X.๑๔๙	คลองกลาย	นบพิตำ	นครศรีธรรมราช	๓๓.๙๖	๒๘.๙๕	๒๙.๐๙	๒๙.๐๓	๒๘.๙๘	๒๘.๙๙	เพิ่มขึ้น
X.๒๗๔	แม่น้ำโก-ลก	แว้ง	นราธิวาส	๒๒.๔๐	๑๙.๑๔	๑๘.๖๒	๑๘.๕๕	๑๘.๔๗	๑๘.๕๒	เพิ่มขึ้น
X.๓๗A	แม่น้ำตาปี	พระแสง	สุราษฎร์ธานี	๑๐.๗๖	๗.๖๖	๗.๓๗	๗.๔๒	๘.๑๓	๘.๕๙	เพิ่มขึ้น

\*\*\* ยังไม่ได้รับรายงาน

**๖. สถานการณ์น้ำในพื้นที่ลุ่มน้ำโขง ณ วันที่ ๘ กันยายน ๒๕๕๙ (ที่มา:MRC: Mekong River Commission )**

สถานี	ระดับตลิ่ง(เมตร)	ระดับน้ำ (เมตร)	ต่ำกว่าระดับตลิ่ง (เมตร)	แนวโน้ม
อ.เชียงแสน จ.เชียงราย	๑๒.๘๐	๔.๖๖	๘.๑๔	เพิ่มขึ้น
อ.เชียงคาน จ.เลย	๑๖.๐๐	๑๑.๔๓	๔.๕๗	เพิ่มขึ้น
อ.เมือง จ.หนองคาย	๑๒.๒๐	๘.๖๓	๓.๕๗	เพิ่มขึ้น
อ.เมือง จ.นครพนม	๑๒.๕๐	๘.๘๕	๓.๖๕	ลดลง
อ.เมือง จ.มุกดาหาร	๑๒.๐๐	๘.๗๐	๓.๓๐	ลดลง
อ.โขงเจียม จ.อุบลราชธานี	๑๔.๕๐	๑๐.๒๐	๔.๓๐	เพิ่มขึ้น

**๖. สถานการณ์เตือนภัย Early Warning ณ วันที่ ๙ กันยายน ๒๕๕๙ (ที่มา: สำนักวิจัย พัฒนาและอุทกวิทยา กรมทรัพยากรน้ำ)**

[ เวลา ๑๕.๐๐ น.(เมื่อวาน) - ๐๘.๐๐ น.(วันนี้) ]

การแจ้งเตือน	สถานี	การแจ้งเตือน
เตือนสีแดง (อพยพ)	-	-
เตือนสีเหลือง (เตือนภัย)	-	-
เตือนสีเขียว (ฝ้าระวัง)	บ้านแม่แอบ ต.บ้านแซว อ.เชียงแสน จ.เชียงราย	ปริมาณฝนสะสม ๑๒ ชั่วโมง ๘๗.๕ มิลลิเมตร

\*ได้รับข้อมูลจากทาง Social Media โดยโปรแกรม Line ศูนย์อุทกภัย ทน.

**๗. เหตุการณ์วิกฤตน้ำปัจจุบัน ณ วันที่ ๙ กันยายน ๒๕๕๙ [ เวลา ๑๕.๐๐ น.(เมื่อวาน) - ๐๘.๐๐ น.(วันนี้) ]**

- ไม่มีสถานการณ์วิกฤตน้ำ

**๘. สถานการณ์อุทกภัย ณ วันที่ ๙ กันยายน ๒๕๕๙** (ที่มา : กรมป้องกันและบรรเทาสาธารณภัย)

- ไม่มีสถานการณ์อุทกภัย

**๙. การคาดหมายลักษณะอากาศ ๗ วันข้างหน้า** (ระหว่างวันที่ ๘ - ๑๔ กันยายน ๒๕๕๙)

ในช่วงวันที่ ๘-๙ ก.ย. ประเทศไทยจะมีฝนลดลง เว้นแต่ภาคใต้ยังคงมีฝนตกหนักบางแห่ง ส่วนในช่วงวันที่ ๑๐-๑๔ ก.ย. ประเทศไทยจะมีฝนเพิ่มขึ้นกับมีฝนหนักบางแห่งในภาคเหนือ ภาคตะวันออกเฉียงเหนือ ภาคตะวันออก และภาคใต้

**ข้อควรระวัง** ในช่วงวันที่ ๑๐-๑๔ ก.ย. ขอให้ประชาชนในภาคเหนือ ภาคตะวันออกเฉียงเหนือ ภาคตะวันออก และภาคใต้ระวังอันตรายจากฝนตกหนัก และฝนที่ตกสะสมไว้ด้วย

---

จึงเรียนมาเพื่อโปรดทราบ

นายสุพจน์ โตวิจักษณ์ชัยกุล  
อธิบดีกรมทรัพยากรน้ำ