



รายงานสถานการณ์น้ำ
ศูนย์ป้องกันวิกฤติน้ำ กรมทรัพยากรน้ำ
วันเสาร์ ที่ ๒๓ กุมภาพันธ์ ๒๕๖๒

สภาวะอากาศ ประเทศไทยตอนบนมีอากาศร้อนในตอนกลางวัน เว้นแต่ภาคเหนือตอนบนมีอากาศเย็นถึงหนาวในตอนเช้า โดยมีฝนเล็กน้อยบางแห่งบริเวณภาคตะวันออกเฉียงเหนือตอนล่าง ภาคตะวันออก และภาคใต้ ขอให้ประชาชนบริเวณประเทศไทยตอนบนดูแลสุขภาพเนื่องจากอากาศที่ร้อนขึ้นในตอนกลางวันด้วย



สถานการณ์น้ำ

กรมอุตุนิยมวิทยา เผยเหนืออากาศเย็นตอนเช้า อีสาน กลาง ตะวันออก ใต้ พาคะนอง
จ.ประจวบคีรีขันธ์ ผอ.โครงการส่งน้ำและบำรุงรักษาปราณบุรี จ.ประจวบคีรีขันธ์ ระบุ การ
จัดสรรน้ำเพื่อการเกษตรและอุปโภคบริโภคในปีนี้มีปัญหา พร้อมเร่งส่งเสริมเกษตรกรปลูก
พืชใช้น้ำน้อยในช่วงหน้าแล้ง ๒๒ ก.พ. ๒๕๖๒
(หมายเหตุ ข้อมูลข่าวจาก เดลินิวส์ / เอ็น เอ็น ที)

สถานการณ์น้ำต่างประเทศ

สถานการณ์น้ำ

ระดับน้ำในแม่น้ำโขง : MRC: Mekong River Commission ณ วันที่ ๒๐ กุมภาพันธ์ ๒๕๖๒

สถานี	ระดับตลิ่ง	ระดับน้ำ ๒๒ ก.พ.๖๒	ระดับน้ำ ๑๙ ก.พ.๖๒	+สูงกว่าตลิ่ง -ต่ำกว่าตลิ่ง	แนวโน้ม
อ.เชียงแสน จ.เชียงราย	๑๒.๘๐	๕.๗๕	๓.๗๗	-๘.๐๓	ลดลง
อ.เชียงคาน จ.เลย	๑๖.๐๐	๔.๙๐	๕.๕๖	-๑๐.๔๔	เพิ่มขึ้น
อ.เมือง จ.หนองคาย	๑๒.๒๐	๖.๒๒	๑.๘๐	-๑๐.๔๐	ลดลง
อ.เมือง จ.นครพนม	๑๒.๐๐	๑๑.๖๙	๑.๘๑	-๑๐.๑๙	ลดลง
อ.เมือง จ.มุกดาหาร	๑๒.๕๐	๖.๔๘	๒.๑๓	-๑๐.๓๗	ลดลง
อ.โขงเจียม จ.อุบลราชธานี	๑๔.๕๐	๓๑.๑๒	๒.๕๕	-๑๑.๙๕	ลดลง

หมายเหตุ : ระดับ (รสม.) ข้อมูลจาก <http://www.dwr.go.th>

ระดับน้ำ-ลุ่มน้ำเสสาบสงขลา ลุ่มน้ำทะเลสาบสงขลา ปัจจุบันสถานการณ์น้ำในลำน้ำโดยทั่วไปอยู่ในภาวะปกติ (ระดับน้ำต่ำกว่าระดับตลิ่งต่ำสุด) สถานการณ์น้ำในลำน้ำมีแนวโน้มลดลง/ทรงตัว (ข้อมูลวันที่ ๒๒ ก.พ. ๒๕๖๒ ที่มากรมชลประทาน) สถานีคลองลำอ.ศรีนครินทร์ จ.พัทลุง สถานีคลองนุ้ย อ.เมือง จ.พัทลุง สถานีคลองหวะ อ.หาดใหญ่ จ.สงขลา สถานีคลองอู่ตะเภา อ.สะเดา จ.สงขลา สถานีคลองอู่ตะเภา อ.คลองหอยโข่ง จ.สงขลา สถานีคลองอู่ตะเภา อ.หาดใหญ่ จ.สงขลา วัดปริมาณน้ำได้ ๒๐.๘๓ ๖.๘๒ ๔.๑๑ ๙.๗๘ ๒.๙๖ ๐.๒๖ เมตร



สถานีตรวจวัดระดับน้ำ (CCTV) ณ วันที่ ๒๒ กุมภาพันธ์ ๒๕๖๒ การตรวจวัดระดับน้ำจากกล้อง (CCTV) ระดับน้ำส่วนใหญ่อยู่ในเกณฑ์ปกติ

ลำดับที่	จังหวัด	สถานที่ตั้งกล้อง	แม่น้ำ/ลำน้ำ	วิกฤติ น้ำแล้ง	วิกฤติ น้ำท่วม	ระดับน้ำ (ม.รทก.)			สถานการณ์	หมายเหตุ
						พ.ศ.2562	20 ก.พ. 62	21 ก.พ. 62		
1	จ.แพร่	สะพานมหาโพธิ์ อ.เมือง	ยม	143.18	152.33	144.00	144.00	144.00	น้ำปกติ	↔
2	จ.สุโขทัย	สะพานศรีสังขานาลัย อ.เมือง	ยม	60.14	71.78	N/A	N/A	N/A	น้ำปกติ	↔
3	จ.สุโขทัย	สะพานพระเมรุมาศ อ.เมือง	ยม	42.48	48.59	44.10	44.05	43.95	น้ำปกติ	↓
4	จ.พิษณุโลก	สะพานบางระเกะ อ.บางระเกะ	ยม	31.73	37.23	N/A	N/A	N/A	น้ำปกติ	↔
5	จ.พิจิตร	สะพานโพทะเล อ.โพทะเล	ยม	22.58	30.63	26.10	26.10	26.15	น้ำปกติ	↑
6	จ.พิษณุโลก	โนนทับขันธ์ อ.เมือง	น่าน	37.33	45.04	N/A	N/A	N/A	น้ำปกติ	↔
7	จ.นครสวรรค์	วัดเกษไชโยเหนือ อ.ชุมแสง	น่าน	18.73	25.60	N/A	N/A	N/A	น้ำปกติ	↔
8	จ.นครสวรรค์	บ้านทับกฤช อ.ชุมแสง (ทับกฤชใต้)	น่าน	-	26.16	N/A	N/A	N/A	น้ำปกติ	↔
9	จ.อุตรดิตถ์	สะพานท่าเสา อ.เมือง	น่าน	49.22	56.91	55.40	55.70	55.55	น้ำปกติ	↓
10	จ.น่าน	สะพานนครนันทพัฒนา อ.เมือง	น่าน	192.17	197.73	N/A	N/A	N/A	น้ำปกติ	↔
11	จ.พิจิตร	สะพานเสียวอ.พิจิตร อ.พิจิตร	น่าน	18.19	27.23	N/A	N/A	N/A	น้ำปกติ	↔
12	จ.พิษณุโลก	สะพานสุพรรณภูมิ อ.เมือง	น่าน	33.98	44.52	36.90	36.80	36.80	น้ำปกติ	↔
13	จ.อุตรธานี	สถานีห้วยหลวง อ.เมือง	โขง	-	-	N/A	N/A	N/A	น้ำปกติ	↔
14	จ.เลย	สถานีแม่น้ำเลย อ.เมือง	โขง	-	-	230.40	230.35	230.35	น้ำปกติ	↔
15	จ.ชัยภูมิ	สถานีห้วยน้ำ อ.แม่อาย	แม่สาย/โขง	395.79	396.50	N/A	N/A	N/A	น้ำปกติ	↔
16	จ.หนองคาย	สวนสวนอุทกหนองคาย อ.เมือง	โขง	157.85	166.70	N/A	N/A	N/A	น้ำปกติ	↔
17	จ.หนองคาย	วัดทุ่งศาล อ.โพนพิสัย	ห้วยหลวง/โขงอีสาน	150.50	159.43	N/A	N/A	N/A	น้ำปกติ	↔
18	จ.นครพนม	บ้านท่าลาดปากน้ำ อ.ท่าอุเทน	น้ำสงคราม/โขงอีสาน	133.42	141.02	N/A	N/A	N/A	น้ำปกติ	↔
19	จ.นครราชสีมา	รพ.เทศบาล 4 อ.เมือง	ลำตะคอง/มูล	174.60	178.00	176.70	176.70	176.70	น้ำปกติ	↔
20	จ.บุรีรัมย์	สตึก อ.สตึก	มูล	123.13	128.76	124.60	124.60	124.60	น้ำปกติ	↔
21	จ.สิงห์บุรี	เขื่อนสะพานสิงห์บุรี อ.เมือง	เจ้าพระยา	3.45	11.50	2.15	2.10	2.10	น้ำปกติ	↔
22	จ.อ่างทอง	บ้านยามณี อ.โพธิ์ทอง	เจ้าพระยา	-	9.11	N/A	N/A	N/A	น้ำปกติ	↔
23	จ.พระนครศรีอยุธยา	บ้านป้อม อ.พระนครศรีอยุธยา	เจ้าพระยา	-	-	N/A	N/A	N/A	น้ำปกติ	↔
24	จ.พระนครศรีอยุธยา	อ.เสนา	น้อย/เจ้าพระยา	2.00	5.00	0.60	0.50	0.40	น้ำปกติ	↓
25	จ.อุทัยธานี	เขื่อนสะพานสิริกิติ์ อ.เมือง	สะแกกรัง	15.16	19.90	5.80	5.80	6.00	น้ำปกติ	↑
26	จ.อุทัยธานี	อุทัยใหม่ อ.เมือง	สะแกกรัง	-	-	16.10	16.10	16.10	น้ำปกติ	↔
27	จ.พระนครศรีอยุธยา	สะพานสิริกิติ์ อ.พระนครศรีอยุธยา	เจ้าพระยา	-	-	-0.50	-0.85	-0.95	น้ำปกติ	↓
28	จ.สมุทรปราการ	สะพานข้ามแม่น้ำท่าจีน 3 อ.เมือง	ท่าจีน	-5.11	0.57	0.16	0.51	0.66	น้ำปกติ	↑
29	จ.นครปฐม	สถานีสูบน้ำประจวบฯ อ.สามพราน	ท่าจีน	-5.59	-0.30	0.93	0.78	0.73	น้ำปกติ	↓
30	จ.นครปฐม	สะพานสองท่าอ.บึง อ.นครไชยศรี	ท่าจีน	-3.16	2.21	0.96	0.81	0.71	น้ำปกติ	↓
31	จ.นครปฐม	สถานีสูบน้ำท่าจีน ทางหลวง ๑๐๖ อ.บางเลน	ท่าจีน	-4.57	0.21	-0.59	-0.59	-0.74	น้ำปกติ	↓
32	จ.สุพรรณบุรี	สะพานวัดพระรูป อ.เมือง	ท่าจีน	-1.26	2.75	0.55	0.60	0.70	น้ำปกติ	↑
33	จ.สุพรรณบุรี	สถานีสูบน้ำท่าจีน ทางหลวง ๑๐๖ อ.บางเลน	ท่าจีน	1.55	5.18	N/A	N/A	N/A	น้ำปกติ	↔
34	จ.ชัยนาท	สะพานสามงาม-ทโบล อ.หันคา	ท่าจีน	10.69	12.83	11.87	11.92	11.92	น้ำปกติ	↔
35	จ.ฉะเชิงเทรา	เขื่อนสะพานฉะเชิงเทรา อ.เมือง	บางประกง	-0.01	1.90	1.20	N/A	N/A	น้ำปกติ	↔
36	จ.อำนาจเจริญ	ตรงข้ามวัดจันทาราม อ.เมือง	จันทบุรี/ชายฝั่งทะเลตะวันออก	0.20	3.73	N/A	N/A	N/A	น้ำปกติ	↔
37	จ.ประจวบคีรีขันธ์	ร.ร.อนุบาลบางสะพาน อ.บางสะพาน	คลองบางสะพาน/ชายฝั่งทะเลตะวันตก	-	3.30	N/A	N/A	N/A	น้ำปกติ	↔
38	จ.สงขลา	สถานีสูบน้ำท่าเสา อ.ท่าเสา	ทะเลสาบสงขลา	-	-	0.20	0.10	0.20	น้ำปกติ	↑
39	จ.พัทลุง	สถานีคลองทะเล อ.ตะโหมด	ทะเลสาบสงขลา	-	-	N/A	N/A	N/A	น้ำปกติ	↔
40	จ.พัทลุง	สถานีลำปำ อ.เมือง	ทะเลสาบสงขลา	-	-	-0.50	-0.60	-0.60	น้ำปกติ	↔
41	จ.ชัยภูมิ	อุทกวิทยาเขื่องแสน อ.เขื่องแสน	-	-	-	N/A	N/A	N/A	น้ำปกติ	↔
42	จ.เลย	สถานีสูบน้ำโขง (MRC) อ.เชียงคาน	โขง	-	-	6.00	6.60	6.70	น้ำปกติ	↑
43	จ.อุบลราชธานี	สถานีสูบน้ำโขง (MRC) อ.โขงสวาง	-	-	-	N/A	N/A	N/A	น้ำปกติ	↔
44	จ.นครสวรรค์	บ้านบางแก้ว อ.บรรพตพิสัย	ปิง-วัง-สะแกกรัง-ป่าสัก	-	-	37.27	37.47	37.47	น้ำปกติ	↔
45	จ.ตาก	บ้านปากเรือห้วยอี อ.บ้านตาก	ปิง-วัง-สะแกกรัง-ป่าสัก	-	-	117.77	117.77	117.77	น้ำปกติ	↔
46	จ.เพชรบูรณ์	บ้านจางวาง อ.หล่มสัก	ปิง-วัง-สะแกกรัง-ป่าสัก	-	-	130.40	130.40	130.35	น้ำปกติ	↓
47	จ.เพชรบูรณ์	แม่น้ำป่าสักที่ อ.เมืองเพชรบูรณ์	ปิง-วัง-สะแกกรัง-ป่าสัก	-	-	110.00	110.10	110.10	น้ำปกติ	↔
48	จ.สระบุรี	แม่น้ำป่าสักที่ อ.เสาไห้	ปิง-วัง-สะแกกรัง-ป่าสัก	-	-	6.85	6.90	6.90	น้ำปกติ	↔
49	จ.สระบุรี	แม่น้ำป่าสักที่ อ.แก่งคอย	ปิง-วัง-สะแกกรัง-ป่าสัก	-	-	7.38	7.38	7.33	น้ำปกติ	↓

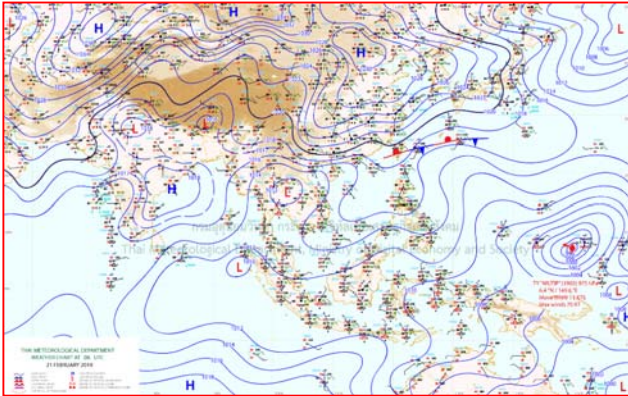


ปริมาณน้ำฝนสูงสุด (มม.)

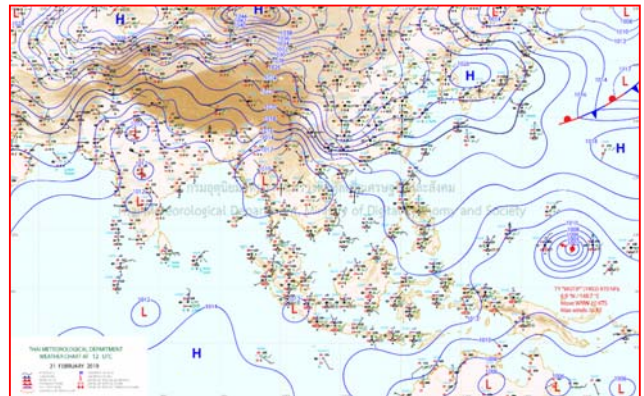
จังหวัด	๑๗ ก.พ. ๖๒	๑๘ ก.พ. ๖๒	๑๙ ก.พ. ๖๒	๒๐ ก.พ. ๖๒	๒๑ ก.พ. ๖๒
จ.นครนายก	-	-	-	-	-
จ.ปราจีนบุรี	-	-	-	-	-
จ.สระแก้ว	-	-	๓.๕๐	-	-
จ.ฉะเชิงเทรา	๔๕.๖	-	-	-	-
จ.ชลบุรี	-	-	-	-	-
จ.ระยอง	๓.๒	-	-	-	-
จ.จันทบุรี	-	-	๒.๔๐	-	-
จ.ตราด	๒๐.๓	-	๐.๑๐	๑๐.๑	๔.๑
จ.เพชรบุรี	-	-	-	-	-
จ.ประจวบคีรีขันธ์	-	-	-	-	-
จ.ชุมพร	-	-	-	-	-
จ.สุราษฎร์ธานี	-	-	-	-	-
จ.นครศรีธรรมราช	-	-	-	-	-
จ.พัทลุง	-	๔๗.๘	-	-	-
จ.สงขลา	-	-	-	-	๐.๕
จ.ปัตตานี	-	-	๕๐.๐	๘.๒	-
จ.ยะลา	-	-	-	-	-
จ.นราธิวาส	-	-	๒.๕๐	๒๘.๔	๑๑.๔
จ.ระนอง	-	-	-	-	-
จ.พังงา	-	-	-	-	-
จ.กระบี่	-	-	๓.๒๐	๐.๘	-
จ.ภูเก็ต	-	-	-	-	-
จ.ตรัง	-	๐.๔	-	-	-
จ.สตูล	-	๑๕.๒	-	๒.๕	-



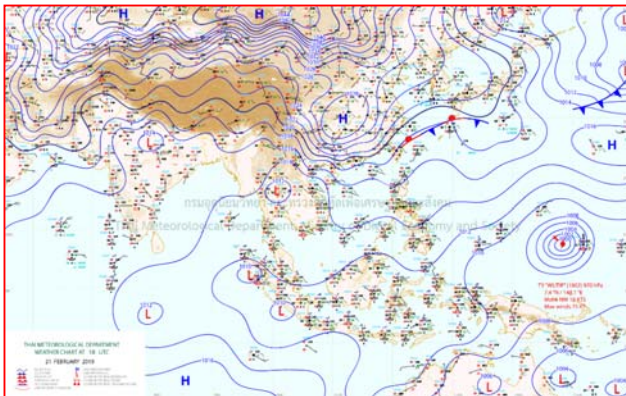
แผนที่อากาศ



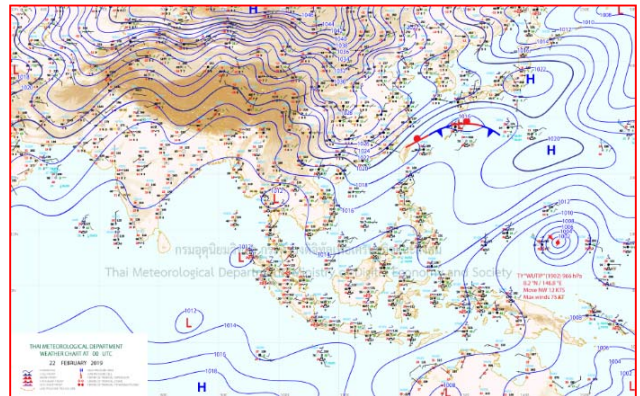
๒๑ ก.พ. ๖๒ เวลา ๐๓:๐๐ น. ๑



๒๑ ก.พ. ๖๒ เวลา ๐๙:๐๐ น. ๒



๒๒ ก.พ. ๖๒ เวลา ๐๐:๐๐ น. ๓



๒๒ ก.พ. ๖๒ เวลา ๐๗:๐๐ น. ๔



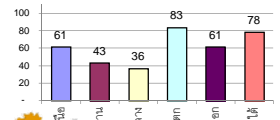
รายงานสรุปสภาพน้ำในอ่างเก็บน้ำขนาดใหญ่และขนาดกลาง

รายงานสถานการณ์ ณ วันที่ 22 กุมภาพันธ์ 2562

ปริมาณน้ำในอ่างที่ใช้การได้ในสัปดาห์นี้ + มากกว่า / - น้อยกว่า สัปดาห์ก่อน **714.15** ล้าน ลบ.ม.

สรุปสถานการณ์ปริมาณน้ำในอ่างเก็บน้ำที่ใช้ในทุกกิจกรรมทั่วประเทศ มากกว่าปริมาณน้ำที่เหลือเข้าอ่าง เมื่อเทียบกับสัปดาห์ที่ผ่านมา ควรใช้น้ำอย่างระมัดระวัง

% ปริมาณน้ำรวมแต่ละภาคปัจจุบัน



สรุปสถานการณ์ปริมาณน้ำในอ่าง

คงที่	3	อ่าง
ลดลง	35	อ่าง
เพิ่มขึ้น	-	อ่าง

เปรียบเทียบปริมาณน้ำรวมของประเทศปี 62 และ ปี 61

วันที่ 22 กุมภาพันธ์ 2562 แห่งนี้

48,906 ล้าน ลบ.ม. หรือ เท่ากับ

69%

วันที่ 22 กุมภาพันธ์ 2561 แห่งนี้

52,738 ล้าน ลบ.ม. หรือ เท่ากับ

74%

ภาค	สถานการณ์ปริมาณน้ำในอ่าง				ปริมาณน้ำเปลี่ยนแปลง (ล้าน ม.³)	สถานะ
	ลดลง (แห่ง)	คงที่ (แห่ง)	เพิ่มขึ้น (แห่ง)	รวม (แห่ง)		
ภาคเหนือ	7	-	-	7	-296.00	ปริมาณน้ำในอ่างเก็บน้ำลดลง
ภาคตะวันออกเฉียงเหนือ	10	2	-	12	-81.00	ปริมาณน้ำในอ่างเก็บน้ำลดลง
ภาคกลาง	2	1	-	3	-21.00	ปริมาณน้ำในอ่างเก็บน้ำลดลง
ภาคตะวันตก	2	-	-	2	-211.00	ปริมาณน้ำในอ่างเก็บน้ำลดลง
ภาคตะวันออก	10	-	-	10	-37.15	ปริมาณน้ำในอ่างเก็บน้ำลดลง
ภาคใต้	4	-	-	4	-68.00	ปริมาณน้ำในอ่างเก็บน้ำลดลง
รวมทั้งประเทศ	35	3	-	38	-714.15	ปริมาณน้ำในอ่างเก็บน้ำลดลง

ภาค	อ่างเก็บน้ำ	ความจุที่ (ล้าน ม.³)	ปริมาณน้ำที่ใช้งานได้ (ล้าน ม.³)	ใช้การได้จริง (ล้าน ม.³)	ปริมาณน้ำรวม		ปัจจุบัน วันที่ 22 กุมภาพันธ์ 2562				สัปดาห์ก่อน วันที่ 16 กุมภาพันธ์ 2562				ปริมาณน้ำ + เพิ่มขึ้น (ล้าน ม.³)	สถานการณ์ในอ่าง
					วันที่ 22 กุมภาพันธ์ 2561	%	ปริมาณน้ำรวม		ปริมาณน้ำใช้การได้จริง		ปริมาณน้ำรวม		ปริมาณน้ำใช้การได้จริง			
							ล้าน ม.³	%	ล้าน ม.³	%	ล้าน ม.³	%	ล้าน ม.³	%		
ภาคเหนือ (7)																
1	ภูมิพล (2)	13,462	3,800	9,662	9,357	70%	7,917	59%	4,117	31%	8059	60%	4,259	32%	-142.00	ลดลง
2	สิริกิติ์ (2)	9,510	2,850	6,660	6,768	71%	6,163	65%	3,313	35%	6288	66%	3,438	36%	-125.00	ลดลง
3	แม่งัด เขื่อนใหม่	265	12	253	242	91%	240	91%	228	86%	246	93%	234	88%	-6.00	ลดลง
4	แม่งาว เขื่อนใหม่	263	14	249	106	40%	125	48%	111	42%	127	48%	113	43%	-2.00	ลดลง
5	ก๊หล่ม ลำปาง	106	3	103	87	82%	71	67%	68	64%	75	71%	72	68%	-4.00	ลดลง
6	ก๊หล่ม ลำปาง	170	6	164	141	83%	147	86%	141	83%	149	88%	143	84%	-2.00	ลดลง
7	แควน้อย พิษณุโลก	939	43	896	621	66%	481	51%	438	47%	496	53%	453	48%	-15.00	ลดลง
	แม่เม็ก	110	16	94	59	54%	43	39%	27	25%	43	39%	27	25%	-	คงที่
รวมภาคเหนือ 34.85%		24,825	6,744	18,081	17,382	70%	15,187	61%	8,416	34%	15,483	62%	8,712	35%	-296.00	ลดลง
ภาคตะวันออกเฉียงเหนือ (12)																
8	ห้วยหลวง อุดรธานี	136	7	129	84	62%	46	34%	39	29%	46	34%	39	29%	-	คงที่
9	น้ำจืด สกลนคร	520	45	475	357	69%	306	59%	261	50%	315	61%	270	52%	-9.00	ลดลง
10	น้ำพอง (2) สกลนคร	165	8	157	101	61%	108	65%	100	61%	109	66%	101	61%	-1.00	ลดลง
11	จุฬารัตน (2) ชัยภูมิ	164	37	127	132	80%	90	55%	53	32%	91	55%	54	33%	-1.00	ลดลง
12	ลุมพินี (2) ขอนแก่น	2,431	581	1,850	1,586	65%	702	29%	121	5%	706	29%	125	5%	-4.00	ลดลง
13	ลำปาว กาฬสินธุ์	1,980	100	1,880	1,359	69%	849	43%	749	38%	878	44%	778	33%	-29.00	ลดลง
14	ลำตะคอง นครราชสีมา	314	22	292	181	58%	216	69%	194	62%	220	70%	198	63%	-4.00	ลดลง
15	ลำพระเพลิง นครราชสีมา	155	1	154	126	81%	63	41%	62	40%	69	45%	68	44%	-6.00	ลดลง
16	มูลขม นครราชสีมา	141	7	134	98	70%	61	43%	54	38%	62	44%	55	39%	-1.00	ลดลง
17	ลำแจะ นครราชสีมา	275	7	268	170	62%	142	52%	135	49%	145	53%	138	50%	-3.00	ลดลง
18	ลำน้ำรองบุรีรัมย์	121	3	118	71	59%	38	31%	35	29%	38	31%	35	29%	-	คงที่
19	สิรินธร (2) อุบลราชธานี	1,966	831	1,135	1,330	68%	993	51%	162	8%	1016	52%	185	9%	-23.00	ลดลง
รวมภาคตะวันออกเฉียงเหนือ 11.80%		8,369	1,649	6,720	5,596	67%	3,614	43%	1,965	23%	3,695	44%	2,046	24%	-81.00	ลดลง
ภาคกลาง (3)																
20	ป่าสักชลสิทธิ์ ลพบุรี	960	3	957	575	60%	387	40%	384	40%	407	42%	404	42%	-20.00	ลดลง
21	ห้วยเสลา อุทัยธานี	160	17	143	94	59%	40	25%	23	14%	41	26%	24	15%	-1.00	ลดลง
22	กระเสียว สุพรรณบุรี	240	40	200	281	117%	68	28%	28	12%	68	28%	28	12%	-	คงที่
รวมภาคกลาง 1.92%		1,360	60	1,300	950	70%	494	36%	435	32%	516	38%	456	34%	-21.00	ลดลง
ภาคตะวันออก (2)																
23	ศรีนครินทร์ (2) กาญจนบุรี	17,745	10,265	7,480	15,194	86%	15,581	88%	5,316	30%	15,674	88%	5,409	30%	-93.00	ลดลง
24	วังจันทน์ (2) กาญจนบุรี	8,860	3,012	5,848	6,238	70%	6,596	74%	3,584	40%	6,714	76%	3,702	42%	-118.00	ลดลง
รวมภาคตะวันออก 37.51%		26,605	13,277	13,328	21,432	81%	22,177	83%	8,900	33%	22,388	84%	9,111	34%	-211.00	ลดลง
ภาคตะวันออก (6+4)																
25	ขุนด่าน นครนายก	224	5.00	219	144	64%	115	51%	110	49%	121	54%	116	52%	-6.00	ลดลง
26	คลองสียัด ฉะเชิงเทรา	420	30.00	390	209	50%	215	51%	185	44%	224	53%	194	46%	-9.00	ลดลง
27	บางพระ (3) ชลบุรี	117	12.00	105	85	73%	69	59%	57	49%	70	60%	58	50%	-1.00	ลดลง
28	หนองปลาไหล (3) ระยอง	164	13.75	150	125	76%	129	79%	115	70%	131	80%	117	72%	-2.00	ลดลง
29	ประแสร์ (3) ระยอง	295	20.00	275	226	77%	183	62%	163	55%	188	64%	168	57%	-5.00	ลดลง
30	มาบประชัน (3) ระยอง	17	0.72	16	11	66%	14	84%	13	79%	14	86%	13.53	82%	-0.38	ลดลง
31	หนองค้อ (3) ระยอง	21	1.00	20	12	57%	7	33%	6	28%	8	38%	7.11	33%	-1.05	ลดลง
32	ดอกทราย (3) ระยอง	79	3.00	76	63	80%	57	72%	54	68%	59	75%	56.33	71%	-2.42	ลดลง
33	คลองใหญ่ (3) ระยอง	45	3.00	42	31	68%	31	68%	28	61%	32	71%	29.13	64%	-1.31	ลดลง
34	นวมินทร์จินดา ปราจีนบุรี	295	19.00	276	157	53%	209	71%	190	64%	218	74%	199.00	67%	-9.00	ลดลง
รวมภาคตะวันออก 2.37%		1,678	107	1,570	1,063	63%	1,029	61%	921	55%	1,066	64%	958	57%	-37.15	ลดลง
ภาคใต้ (4)																
35	แก่งกระจาน เพชรบุรี	710	65	645	403	57%	524	74%	459	65%	539	76%	474	67%	-15.00	ลดลง
36	ปราณบุรี ประจวบคีรีขันธ์	391	18	373	276	71%	302	77%	284	73%	311	80%	293	75%	-9.00	ลดลง
37	รัชชประภา (2) สุราษฎร์ธานี	5,639	1,352	4,287	4,271	76%	4,439	79%	3,087	55%	4,480	79%	3,128	55%	-41.00	ลดลง
38	บางลา (2) ยะลา	1,454	276	1,178	1,365	94%	1,138	78%	862	59%	1,141	78%	865	59%	-3.00	ลดลง
รวมภาคใต้ 11.55%		8,194	1,711	6,483	6,315	77%	6,404	78%	4,692	57%	6,471	79%	4,760	58%	-68.00	ลดลง
รวมทั้งประเทศ 100%(38)		71,031	23,548	47,482	52,738	74%	48,906	69%	25,329	36%	49,619	70%	26,043	37%	-714.15	ลดลง

ที่มาข้อมูล : ตารางสรุปสภาพน้ำในอ่างเก็บน้ำขนาดใหญ่ทั่วประเทศ และตารางสรุปสภาพน้ำในอ่างเก็บน้ำภาคตะวันออก กรมชลประทาน

หมายเหตุ :

- อ่างเก็บน้ำขนาดใหญ่ หมายถึง อ่างเก็บน้ำที่มีความจุตั้งแต่ 100 ล้าน ลบ.ม. ขึ้นไป
- เป็นอ่างเก็บน้ำอยู่ในความรับผิดชอบของการไฟฟ้าฝ่ายผลิตแห่งประเทศไทย(10) นอกนั้นอยู่ในความรับผิดชอบของกรมชลประทาน (28)
- เป็นอ่างเก็บน้ำขนาดกลางที่มีความสำคัญต่อการอุตสาหกรรมและการประปา ของลุ่มน้ำชายฝั่งทะเลตะวันออก
- ที่มา : กรมชลประทาน และการไฟฟ้าฝ่ายผลิตแห่งประเทศไทย
- จังหวัดที่มีอ่างเก็บน้ำขนาดใหญ่มีจำนวน 26 จังหวัด ไม่มี 50 จังหวัด

รศ. หมายถึง ระดับเก็บกักของอ่าง



ศูนย์เขตนคร



ศูนย์ป้องกันกักตุนน้ำ กรมทรัพยากรน้ำ

ลำดับของเขื่อนตามความจุ

- ศรีนครินทร์ 2.ภูมิพล 3.สิริกิติ์ 4.เขื่อนราชนครินทร์ 5.รัชชประภา
- ลุมพินี 7.สิรินธร 8.บางลา 9.ลำปาว 10.ป่าสัก

ลำดับของเขื่อนตามปริมาณน้ำใช้การได้

- ภูมิพล 2.ศรีนครินทร์ 3.สิริกิติ์ 4.เขื่อนราชนครินทร์ 5.รัชชประภา
- ลำปาว 7.ลุมพินี 8.บางลา 9.สิรินธร 10.ป่าสัก

เหนืออากาศเย็นตอนเช้า อีสาน กลาง ตะวันออก ได้ พ้าคะนอง

ประเทศไทยตอนบนมีอากาศร้อนในตอนกลางวัน เว้นแต่ภาคเหนือตอนบนมีอากาศเย็นถึงหนาวในตอนเช้า และจะมีฝนฟ้าคะนองบางแห่ง บริเวณภาคเหนือตอนล่าง ภาคตะวันออกเฉียงเหนือตอนล่าง ภาคกลาง ภาคตะวันออก และภาคใต้

พยากรณ์อากาศสำหรับประเทศไทยตั้งแต่เวลา ๐๖:๐๐ วันนี้ ถึง ๐๖:๐๐ วันพรุ่งนี้.

ภาคเหนือ ทางตอนบนของภาคมีอากาศเย็นถึงหนาว กับมีหมอกในตอนเช้า โดยมีอากาศร้อนในตอนกลางวัน และมีฝนเล็กน้อยบางแห่ง อุณหภูมิต่ำสุด ๑๔-๒๑ องศาเซลเซียส อุณหภูมิสูงสุด ๓๒-๓๗ องศาเซลเซียส ลมอ่อน ความเร็ว ๑๐-๑๕ กม./ชม.

ภาคตะวันออกเฉียงเหนือ ทางตอนบนของภาคมีอากาศเย็นกับมีหมอกในตอนเช้า และมีอากาศร้อนในตอนกลางวัน โดยมีฝนฟ้าคะนอง ร้อยละ ๑๐ ของพื้นที่ ส่วนมากบริเวณจังหวัดนครราชสีมา บุรีรัมย์ สุรินทร์ ศรีสะเกษ และอุบลราชธานี ทางตอนบนของภาค ลมตะวันตก ความเร็ว ๑๐-๑๕ กม./ชม. ส่วนทางตอนล่างของภาค ลมตะวันออกเฉียงใต้ ความเร็ว ๑๐-๑๕ กม./ชม. อุณหภูมิต่ำสุด ๑๙-๒๕ องศาเซลเซียส อุณหภูมิสูงสุด ๓๕-๓๗ องศาเซลเซียส

ภาคกลาง มีเมฆบางส่วนกับมีอากาศร้อนในตอนกลางวัน โดยมีฝนเล็กน้อยบางแห่ง อุณหภูมิต่ำสุด ๒๓-๒๕ องศาเซลเซียส อุณหภูมิสูงสุด ๓๖-๓๘ องศาเซลเซียส ลมใต้ ความเร็ว ๑๐-๒๐ กม./ชม.

ภาคตะวันออก มีเมฆเป็นส่วนมาก กับมีฝนฟ้าคะนอง ร้อยละ ๑๐ ของพื้นที่ ส่วนมากบริเวณจังหวัดปราจีนบุรี สระแก้ว ชลบุรี ระยอง จันทบุรี และตราด อุณหภูมิต่ำสุด ๒๓-๒๖ องศาเซลเซียส อุณหภูมิสูงสุด ๓๓-๓๗ องศาเซลเซียส ลมตะวันออกเฉียงใต้ ความเร็ว ๑๐-๓๐ กม./ชม. ทะเลมีคลื่นต่ำกว่า ๑ เมตร ห่างฝั่งคลื่นสูงประมาณ ๑ เมตร

ภาคใต้ (ฝั่งตะวันออก) มีเมฆบางส่วน กับมีฝนฟ้าคะนอง ร้อยละ ๑๐ ของพื้นที่ ส่วนมากบริเวณจังหวัดสงขลา ยะลา และนราธิวาส อุณหภูมิต่ำสุด ๒๒-๒๖ องศาเซลเซียส อุณหภูมิสูงสุด ๓๒-๓๕ องศาเซลเซียส ลมตะวันออกเฉียงใต้ ความเร็ว ๑๐-๓๐ กม./ชม. ทะเลมีคลื่นสูงประมาณ ๑ เมตร บริเวณที่มีฝนฟ้าคะนองคลื่นสูง ๑-๒ เมตร

ภาคใต้ (ฝั่งตะวันตก) มีเมฆบางส่วน กับมีฝนฟ้าคะนอง ร้อยละ ๑๐ ของพื้นที่ ส่วนมากบริเวณจังหวัดกระบี่ ตรัง และสตูล อุณหภูมิต่ำสุด ๒๒-๒๕ องศาเซลเซียส อุณหภูมิสูงสุด ๓๔-๓๖ องศาเซลเซียส ลมตะวันออกเฉียงใต้ ความเร็ว ๑๐-๓๐ กม./ชม. ทะเลมีคลื่นต่ำกว่า ๑ เมตร ห่างฝั่งคลื่นสูงประมาณ ๑ เมตร

กรุงเทพมหานครและปริมณฑล มีเมฆบางส่วนและมีอากาศร้อนในตอนกลางวัน กับมีฝนเล็กน้อยบางแห่ง อุณหภูมิต่ำสุด ๒๕-๒๗ องศาเซลเซียส อุณหภูมิสูงสุด ๓๔-๓๗ องศาเซลเซียส ลมใต้ ความเร็ว ๑๐-๒๐ กม./ชม.

ผอ.โครงการส่งน้ำและบำรุงรักษาปราณบุรี จ.ประจวบคีรีขันธ์ ระบุ การจัดสรรน้ำเพื่อการเกษตรและอุปโภคบริโภคในปีไม่มีปัญหา พร้อมเร่งส่งเสริมเกษตรกรปลูกพืชใช้น้ำน้อยในช่วงหน้าแล้ง ๒๒ ก.พ. ๒๕๖๒

ผู้อำนวยการโครงการส่งน้ำและบำรุงรักษาปราณบุรี จังหวัดประจวบคีรีขันธ์ ระบุ การจัดสรรน้ำเพื่อการเกษตรและอุปโภคบริโภคในปีไม่มีปัญหา พร้อมเร่งส่งเสริมเกษตรกรปลูกพืชใช้น้ำน้อยในช่วงหน้าแล้ง

นายไพโรจน์ คำทอน ผู้อำนวยการโครงการส่งน้ำและบำรุงรักษาปราณบุรี จังหวัดประจวบคีรีขันธ์ เปิดเผยว่า ขณะนี้ ปริมาณน้ำกักเก็บในอ่างเก็บน้ำปราณบุรี อยู่ที่ประมาณ ๓๐๓ ล้านลูกบาศก์เมตร จากความจุ ๓๙๑ ล้านลูกบาศก์เมตร คิดเป็นร้อยละ ๗๗ มากกว่าช่วงเดียวกันของปีที่แล้วประมาณ ร้อยละ ๘ โดยเป็นปริมาณน้ำที่ใช้การได้ ๒๘๖ ล้านลูกบาศก์เมตร

ปัจจุบันได้มีการส่งน้ำลงสู่คลองส่งน้ำสายใหญ่เพื่อการเกษตร วันละกว่า ๑ ล้าน ๒ แสนลูกบาศก์เมตร และส่งน้ำดิบเพื่อผลิตน้ำประปา วันละ ๒๓,๐๐๐ ลูกบาศก์เมตร คาดการณ์ว่าการบริหารจัดการน้ำในช่วงหน้าแล้งปีนี้จะไม่มีปัญหา เนื่องจากปริมาณน้ำต้นทุนอยู่ในเกณฑ์ดี

รวมทั้งที่ผ่านมาได้มีการประชุมชี้แจงทำความเข้าใจกับกลุ่มผู้ใช้น้ำ เพื่อวางแผนการจัดสรรน้ำในพื้นที่เขตชลประทาน กว่า ๒ แสน ๒ พันไร่ ทั้งในอำเภอบ้านลาดบุรี สามร้อยยอด และกุยบุรี พร้อมกันนี้ จะประสานเกษตรกร



อำเภอ เกษตรจังหวัด ให้ความรู้แก่เกษตรกรเกี่ยวกับการปลูกพืชใช้น้ำน้อยในช่วงหน้าแล้ง และรณรงค์ประชาชน
ร่วมกันใช้น้ำอย่างประหยัด

