



รายงานการเฝ้าระวังติดตามสถานการณ์น้ำ ๒๔ ชั่วโมง

ศูนย์ป้องกันวิกฤติน้ำ กรมทรัพยากรน้ำ กระทรวงทรัพยากรธรรมชาติและสิ่งแวดล้อม
โทรศัพท์ ๐ ๒๒๘๘ ๖๖๓๑ โทรสาร ๐ ๒๒๘๘ ๖๖๒๙ <http://www.dwr.go.th>

รายงานฉบับที่ ๔๙๘/๒๕๕๙

เวลา ๐๘.๐๐ น.

วันที่ ๑๐ กันยายน ๒๕๕๙

เรื่อง รายงานการเฝ้าระวังติดตามสถานการณ์น้ำ ๒๔ ชั่วโมง

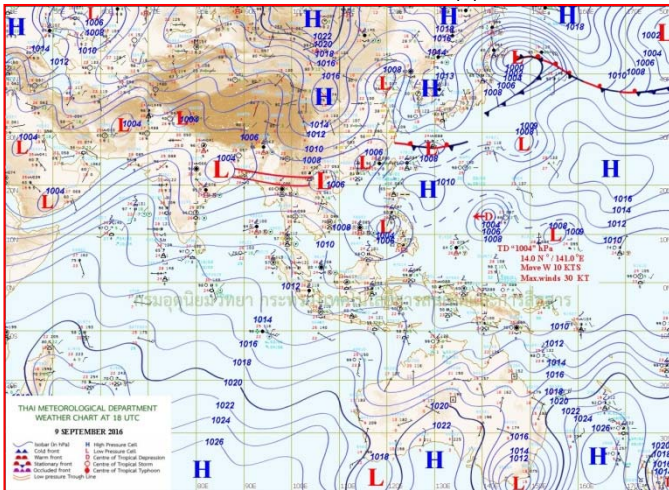
เรียนร.ม.ท.ส. เลขานุการ ร.ม.ท.ส.ปท.ท.ส. รอง ปท.ท.ส. อท.น. รอง อท.น. และหน่วยงานที่เกี่ยวข้อง

กรมทรัพยากรน้ำขอรายงานการเฝ้าระวังและติดตามสถานการณ์น้ำ ประจำวันที่ ๑๐ กันยายน ๒๕๕๙ ดังนี้

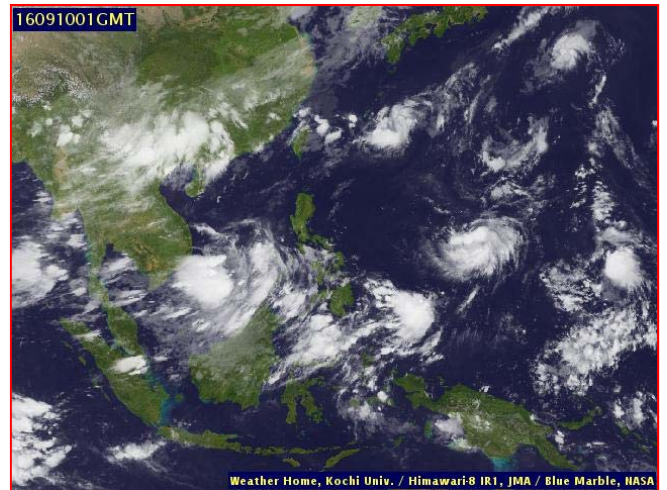
๑. สภาพอากาศ ณ เวลา ๐๖.๐๐ น. (ที่มา: กรมอุตุนิยมวิทยา)

พยากรณ์อากาศ ๒๔ ชั่วโมงข้างหน้า บริเวณภาคเหนือกับภาคตะวันออกเฉียงเหนือจะมีฝนเพิ่มขึ้นกับมีฝนตกหนักบางแห่ง สำหรับกรุงเทพมหานครและปริมณฑลมีโอกาสฝนตกในช่วงระหว่างเย็นถึงค่ำ

อนึ่ง หย่อมความกดอากาศต่ำกำลังแรงบริเวณตอนใต้ของประเทศฟิลิปปินส์ จะเคลื่อนตัวลงสู่ทะเลจีนใต้ในวันนี้ (๑๐ ก.ย. ๕๙) คาดว่าจะทวีกำลังแรงขึ้นเป็นพายุดีเปรสชันในระยะต่อไป และมีแนวโน้มจะเคลื่อนเข้าสู่ประเทศไทย ในช่วงวันที่ ๑๓-๑๕ กันยายน ๒๕๕๙ ทำให้บริเวณประเทศไทยมีฝนเพิ่มขึ้นกับมีฝนตกหนักถึงหนักมากบางแห่งบริเวณภาคเหนือและภาคตะวันออกเฉียงเหนือ ขอให้ประชาชนในบริเวณดังกล่าวระมัดระวังอันตรายจากฝนตกหนักกับฝนที่ตกสะสมไว้ด้วย และติดตามข่าวพยากรณ์อากาศจากกรมอุตุนิยมวิทยาอย่างใกล้ชิดต่อไป

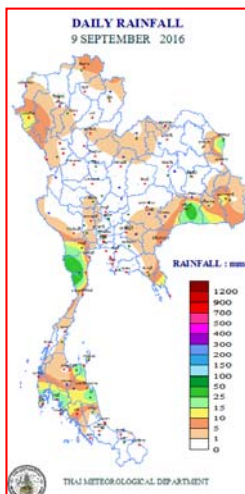


แผนที่อากาศ วันที่ ๑๐ ก.ย.๒๕๕๙ เวลา ๐๖.๐๐ น.



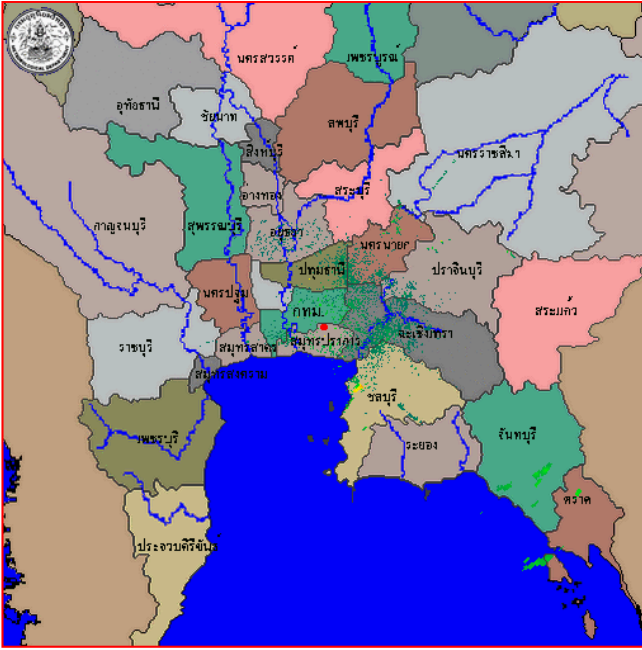
ภาพถ่ายจากดาวเทียม วันที่ ๑๐ ก.ย. ๒๕๕๙ เวลา ๐๘.๐๐ น.

๒. ปริมาณฝนสะสม ณ เวลา ๐๗.๐๐ น. (เมื่อวาน) - ๐๗.๐๐ น. (วันนี้) (ที่มา: กรมอุตุนิยมวิทยา)

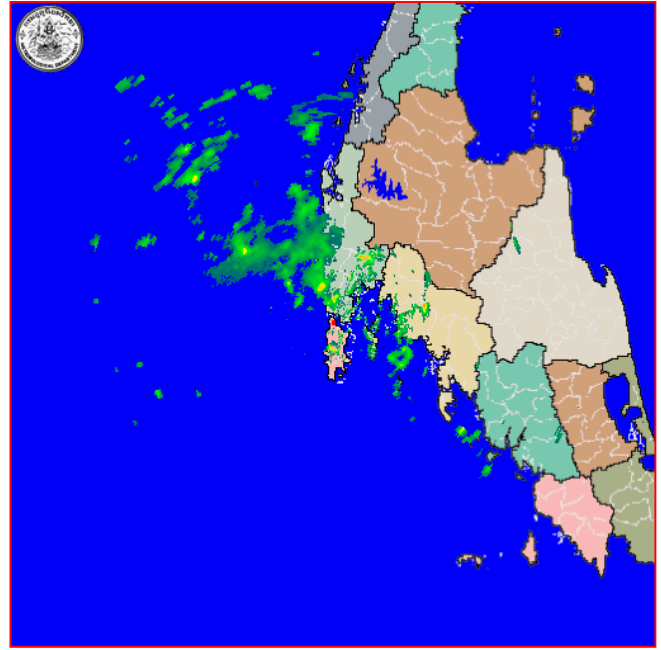


จุดตรวจวัด	ปริมาณฝน (มม.)
จ.นครนายก	๕๖.๘
จ.สุรินทร์	๔๗.๗
จ.นครพนม	๓๑.๔
จ.นครศรีธรรมราช (สภข.)	๒๘.๓
จ.สุราษฎร์ธานี (เกาะสมุย)	๒๕.๘
จ.กระบี่	๒๔.๐
จ.ภูเก็ต (ศูนย์ฯ)	๑๘.๖

๓. เรดาร์ตรวจอากาศ ณ วันที่ ๑๐ กันยายน ๒๕๕๙ (ที่มา: กรมอุตุนิยมวิทยา)



สถานีสุวรรณภูมิ เวลา ๐๘.๓๐ น.



สถานีขอนแก่น เวลา ๐๙.๐๐ น.

จากเรดาร์ตรวจอากาศ จะพบว่ามีกลุ่มเมฆฝนกระจายบริเวณภาคเหนือ ภาคกลาง ภาคตะวันออกเฉียงเหนือ ภาคตะวันออก และภาคใต้

๔. สถานการณ์น้ำในอ่างเก็บน้ำขนาดใหญ่ ณ วันที่ ๙ กันยายน ๒๕๕๙ (ที่มา: กรมชลประทาน)

สภาพน้ำในอ่างเก็บน้ำขนาดใหญ่ ปริมาณน้ำในอ่างฯ ๓๗,๘๐๗ ล้าน ลบ.ม. คิดเป็นร้อยละ ๕๓ (ปริมาณน้ำใช้การได้ ๑๔,๒๘๑ ล้าน ลบ.ม. คิดเป็นร้อยละ ๓๐) ปริมาณน้ำในอ่างฯ เทียบกับปี ๒๕๕๘ (๓๕,๔๒๕ ล้าน ลบ.ม. คิดเป็นร้อยละ ๕๐) มากกว่าปี ๒๕๕๘ จำนวน ๒,๓๘๒ ล้าน ลบ.ม. ปริมาณน้ำไหลลงอ่างฯ จำนวน ๒๔๖.๒๙ ล้าน ลบ.ม. ปริมาณน้ำระบายจำนวน ๖๗.๙๙ ล้าน ลบ.ม. สามารถรับน้ำได้อีก ๓๒,๙๐๖ ล้าน ลบ.ม.

อ่างเก็บน้ำ	ปริมาณน้ำในอ่าง		ปริมาณน้ำใช้การได้		ปริมาณน้ำไหลลงอ่าง		ปริมาณน้ำระบาย		ปริมาณน้ำรับได้อีก (ล้าน ม. ^๓) (ความจุที่ รนส.- ปริมาณน้ำปัจจุบัน)
	ปริมาณ (ล้าน ม. ^๓)	% น้ำเก็บกัก	ปริมาณ (ล้าน ม. ^๓)	% น้ำใช้การ	วันนี้ (ล้าน ม. ^๓)	เมื่อวาน (ล้าน ม. ^๓)	วันนี้ (ล้าน ม. ^๓)	เมื่อวาน (ล้าน ม. ^๓)	
๑.ภูมิพล	๔,๘๒๘	๓๖	๑,๐๒๘	๑๑	๑๔.๖๐	๑๐.๓๖	๓.๐๐	๓.๐๐	๘,๖๓๔
๒.สิริกิติ์	๖,๑๖๓	๖๕	๓,๓๑๓	๕๐	๘๒.๒๘	๕๗.๗๙	๔.๙๘	๒.๘๗	๔,๔๗๗
๓.จุฬาภรณ์	๕๕	๓๔	๑๘	๑๔	๐.๒๒	๐.๒๒	๐.๐๐	๐.๐๐	๑๕๒
๔.อุบลรัตน์	๘๕๑	๓๕	๒๗๐	๑๕	๑๒.๔๑	๑๐.๓๗	๑.๕๐	๑.๕๐	๑,๕๘๐
๕.ลำปาว	๘๓๔	๔๒	๗๓๔	๓๙	๑๙.๘๔	๒๑.๗๗	๔.๖๘	๔.๗๑	๑,๖๑๖
๖.สิรินธร	๑,๑๐๖	๕๖	๒๗๕	๒๔	๑๙.๗๕	๓.๖๐	๓.๐๒	๓.๐๐	๘๖๐
๗.ป่าสักชลสิทธิ์	๓๖๗	๓๘	๓๖๔	๓๘	๕.๕๘	๒๑.๖๑	๓.๐๕	๓.๐๖	๕๙๓
๘.ศรีนครินทร์	๑๑,๘๔๙	๖๗	๑,๕๘๔	๒๑	๒๐.๓๔	๑๙.๓๗	๙.๐๔	๙.๐๘	๗,๐๐๑
๙.วีรลพการณ	๔,๗๔๗	๕๔	๑,๗๓๕	๓๐	๒๐.๓๓	๒๘.๒๖	๘.๙๙	๘.๙๖	๖,๒๕๓
๑๐.ขุนด่านปราการชล	๑๓๑	๕๘	๑๒๖	๕๗	๑.๙๑	๒.๗๖	๐.๕๔	๐.๐๔	๙๕
๑๑.รัชชประภา	๔,๔๕๒	๗๙	๓,๑๐๐	๗๒	๒๔.๕๖	๒๘.๕๗	๑๖.๓๒	๑๗.๒๑	๒,๑๖๘
๑๒.บางบาล	๔๔๐	๓๐	๑๖๓	๑๔	๐.๙๘	๐.๔๙	๑.๙๙	๒.๐๔	๑,๒๓๔

๕. สถานการณ์น้ำในประเทศ ณ วันที่ ๖ - ๑๐ กันยายน ๒๕๕๙ (ที่มา: กรมชลประทาน)

สถานี	แม่น้ำ	อำเภอ	จังหวัด	ระดับ ตลิ่ง (ม. รทก.)	ระดับน้ำ (ม.รทก.)					แนวโน้ม
					อังคาร	พุธ	พฤหัสบดี	ศุกร์	เสาร์	
					๖ ก.ย.	๗ ก.ย.	๘ ก.ย.	๙ ก.ย.	๑๐ ก.ย.	
P.๑	ปิง	เมือง	เชียงใหม่	๓.๗๐	๑.๔๐	๑.๓๖	๑.๔๒	๑.๕๑	๑.๖๑	เพิ่มขึ้น
W.๑C	วัง	เมือง	ลำปาง	๕.๒๐	-๐.๒๖	๐.๒๓	๐.๑๕	๐.๐๖	๐.๒๘	เพิ่มขึ้น
Y.๔	ยม	เมือง	สุโขทัย	๗.๔๕	๔.๑๐	๓.๖๓	๔.๕๕	๔.๔๕	๔.๑๓	ลดลง
N.๖๗	น่าน	ชุมแสง	นครสวรรค์	๒๘.๓๐	๒๒.๗๐	๒๒.๕๔	๒๒.๒๘	๒๒.๑๐	๒๑.๙๘	ลดลง
C.๑๓	เจ้าพระยา	สรรพยา	ชัยนาท	๑๖.๓๔	๑๖.๕๐	๑๖.๐๐	๑๖.๐๐	๑๖.๐๐	๑๖.๐๐	ทรงตัว
M.๖A	มูล	สตึก	บุรีรัมย์	๕.๔๐	๒.๓๓	๒.๕๑	๒.๕๒	๒.๕๙	๒.๖๐	เพิ่มขึ้น
M.๗	มูล	เมือง	อุบลราชธานี	๗.๐๐	๓.๑๒	๓.๑๕	๓.๒๓	๓.๒๘	๓.๓๕	เพิ่มขึ้น
M.๑๙๑	ลำตะคอง	เมือง	นครราชสีมา	๓.๐๐	๐.๗๑	๑.๐๕	๑.๐๗	๑.๐๙	๑.๑๗	เพิ่มขึ้น
M.๑๕๙	ลำชี	จอมพระ	สุรินทร์	๑๑.๓๐	๓.๐๐	๓.๗๙	๓.๘๕	๒.๗๐	๓.๒๓	เพิ่มขึ้น
M.๙๕	ลำเสียวใหญ่	สุวรรณภูมิ	ร้อยเอ็ด	๓.๒๐	๒.๘๐	๒.๘๔	๒.๘๘	๒.๙๑	๒.๖๙	ลดลง
X.๖๔	คลองท่ามะ	ท่ามะ	ชุมพร	๑๗.๑๓	๗.๘๖	๗.๙๘	๗.๙๖	๘.๐๐	๗.๙๖	ลดลง
X.๑๔๙	คลองกลาย	นบพิตำ	นครศรีธรรมราช	๓๓.๙๖	๒๙.๐๙	๒๙.๐๓	๒๘.๙๘	๒๘.๙๙	๒๘.๙๖	ลดลง
X.๒๗๔	แม่น้ำโก-ลก	แว้ง	นราธิวาส	๒๒.๔๐	๑๘.๖๒	๑๘.๕๕	๑๘.๔๗	๑๘.๕๒	๑๘.๔๗	ลดลง
X.๓๗A	แม่น้ำตาปี	พระแสง	สุราษฎร์ธานี	๑๐.๗๖	๗.๓๗	๗.๔๒	๘.๑๓	๘.๕๙	๘.๘๘	เพิ่มขึ้น

*** ยังไม่ได้รับรายงาน

สถานการณ์น้ำในพื้นที่ลุ่มน้ำโขง ณ วันที่ ๘ กันยายน ๒๕๕๙ (ที่มา:MRC: Mekong River Commission)

สถานี	ระดับตลิ่ง(เมตร)	ระดับน้ำ (เมตร)	ต่ำกว่าระดับตลิ่ง (เมตร)	แนวโน้ม
อ.เชียงแสน จ.เชียงราย	๑๒.๘๐	๔.๖๖	๘.๑๔	เพิ่มขึ้น
อ.เชียงคาน จ.เลย	๑๖.๐๐	๑๑.๔๓	๔.๕๗	เพิ่มขึ้น
อ.เมือง จ.หนองคาย	๑๒.๒๐	๘.๖๓	๓.๕๗	เพิ่มขึ้น
อ.เมือง จ.นครพนม	๑๒.๕๐	๘.๘๕	๓.๖๕	ลดลง
อ.เมือง จ.มุกดาหาร	๑๒.๐๐	๘.๗๐	๓.๓๐	ลดลง
อ.โขงเจียม จ.อุบลราชธานี	๑๔.๕๐	๑๐.๒๐	๔.๓๐	เพิ่มขึ้น

๖. สถานการณ์เตือนภัย Early Warning ณ วันที่ ๑๐ กันยายน ๒๕๕๙ (ที่มา: สำนักวิจัย พัฒนาและอุทกวิทยา กรมทรัพยากรน้ำ)

[เวลา ๑๕.๐๐ น.(เมื่อวาน) - ๐๘.๐๐ น.(วันนี้)]

การแจ้งเตือน	สถานี	การแจ้งเตือน
เตือนสีแดง (อพยพ)	-	-
เตือนสีเหลือง (เตือนภัย)	-	-
เตือนสีเขียว (เฝ้าระวัง)	-	-

*ได้รับข้อมูลจากทาง Social Media โดยโปรแกรม Line ศูนย์อุทกภัย ทน.

๗. เหตุการณ์วิกฤตน้ำปัจจุบัน ณ วันที่ ๑๐ กันยายน ๒๕๕๙ [เวลา ๑๕.๐๐ น.(เมื่อวาน) - ๐๘.๐๐ น.(วันนี้)]

- ไม่มีสถานการณ์วิกฤตน้ำ

๘. สถานการณ์อุทกภัย ณ วันที่ ๑๐ กันยายน ๒๕๕๙ (ที่มา : กรมป้องกันและบรรเทาสาธารณภัย)

- ไม่มีสถานการณ์อุทกภัย

๙. การคาดหมายลักษณะอากาศ ๗ วันข้างหน้า (ระหว่างวันที่ ๑๐ - ๑๕ กันยายน ๒๕๕๙)

การคาดหมายลักษณะอากาศ ในช่วงวันที่ ๑๐ - ๑๕ ก.ย. ประเทศไทยจะมีฝนเพิ่มขึ้นกับมีฝนหนักถึงหนักมากบางแห่งในภาคเหนือ ภาคตะวันออกเฉียงเหนือ ภาคตะวันออก และภาคใต้ ข้อควรระวัง

ข้อควรระวัง ในช่วงวันที่ ๑๐ - ๑๕ ก.ย. ขอให้ประชาชนในภาคเหนือ ภาคตะวันออกเฉียงเหนือ ภาคตะวันออก และภาคใต้ระวังอันตรายจากฝนตกหนัก และฝนที่ตกสะสมไว้ด้วย ในช่วงวันที่ ๑๑ - ๑๕ ก.ย. ชาวเรือบริเวณทะเลอันดามันควรเดินเรือด้วยความระมัดระวัง

จึงเรียนมาเพื่อโปรดทราบ

นายสุพจน์ โตวิจักษณ์ชัยกุล
อธิบดีกรมทรัพยากรน้ำ