



รายงานสถานการณ์น้ำ  
ศูนย์ป้องกันวิกฤติน้ำ กรมทรัพยากรน้ำ  
วันอังคาร ที่ ๒๖ กุมภาพันธ์ ๒๕๖๒

**สภาวะอากาศ** ประเทศไทยตอนบนมีอากาศร้อนโดยทั่วไป โดยจะมีพายุฝนฟ้าคะนอง ลมกระโชกแรง และลูกเห็บตกบางพื้นที่ บริเวณภาคเหนือ ภาคตะวันออกเฉียงเหนือ ภาคกลาง และภาคตะวันออก ขอให้ประชาชนบริเวณประเทศไทยตอนบนระมัดระวังอันตรายจากพายุฝนฟ้าคะนอง ลมกระโชกแรง และลูกเห็บ ที่จะเกิดขึ้น และควรอยู่ห่างจากต้นไม้ใหญ่ สิ่งปลูกสร้าง รวมทั้งป้ายโฆษณาที่ไม่แข็งแรง สำหรับเกษตรกรควรระมัดระวัง และป้องกันความเสียหายต่อผลผลิตทางการเกษตรไว้ด้วย



**สถานการณ์น้ำ**

กรมอุตุนิยมวิทยา เผยภาคเหนือตอนล่าง ภาคอีสาน ภาคกลาง ภาคตะวันออก พายุฝนฟ้าคะนอง ลมกระโชก

จ.จันทบุรี จันทบุรีภัยแล้งมาเร็วหลังฝนทิ้งช่วง  
(หมายเหตุ ข้อมูลข่าวจาก เดลินิวส์ / ไอ เอ็น เอ็น)

**สถานการณ์น้ำต่างประเทศ**

**สถานการณ์น้ำ**

**ระดับน้ำในแม่น้ำโขง** : MRC: Mekong River Commission ณ วันที่ ๒๐ กุมภาพันธ์ ๒๕๖๒

สถานี	ระดับตลิ่ง	ระดับน้ำ ๑๒ ก.พ.๖๒	ระดับน้ำ ๑๙ ก.พ.๖๒	+สูงกว่าตลิ่ง -ต่ำกว่าตลิ่ง	แนวโน้ม
อ.เชียงแสน จ.เชียงราย	๑๒.๘๐	๕.๗๕	๓.๗๗	-๙.๐๓	ลดลง
อ.เชียงคาน จ.เลย	๑๖.๐๐	๔.๙๐	๕.๕๖	-๑๐.๔๔	เพิ่มขึ้น
อ.เมือง จ.หนองคาย	๑๒.๒๐	๖.๒๒	๑.๘๐	-๑๐.๔๐	ลดลง
อ.เมือง จ.นครพนม	๑๒.๐๐	๑๑.๖๙	๑.๘๑	-๑๐.๑๙	ลดลง
อ.เมือง จ.มุกดาหาร	๑๒.๕๐	๖.๔๘	๒.๑๓	-๑๐.๓๗	ลดลง
อ.โขงเจียม จ.อุบลราชธานี	๑๔.๕๐	๓๑.๑๒	๒.๕๕	-๑๑.๙๕	ลดลง

หมายเหตุ : ระดับ (รสม.) ข้อมูลจาก <http://www.dwr.go.th>

**ระดับน้ำ-ลุ่มน้ำเสาบสงขลา** ลุ่มน้ำทะเลสาบสงขลา ปัจจุบันสถานการณ์น้ำในลำน้ำโดยทั่วไปอยู่ในภาวะปกติ (ระดับน้ำต่ำกว่าระดับตลิ่งต่ำสุด) สถานการณ์น้ำในลำน้ำมีแนวโน้มลดลง/ทรงตัว (ข้อมูลวันที่ ๒๕ ก.พ. ๒๕๖๒ ที่มากรมชลประทาน) สถานีคลองลำอ.ศรีนครินทร์ จ.พัทลุง สถานีคลองน่วย อ.เมือง จ.พัทลุง สถานีคลองหวะ อ.หาดใหญ่ จ.สงขลา สถานีคลองอู่ตะเภา อ.สะเดา จ.สงขลา สถานีคลองอู่ตะเภา อ.คลองหอยโข่ง จ.สงขลา สถานีคลองอู่ตะเภา อ.หาดใหญ่ จ.สงขลา วัดปริมาณน้ำได้ ๒๐.๘๑ ๖.๘๒ ๔.๑๕ ๙.๖๖ ๒.๘๒ ๐.๒๘ เมตร





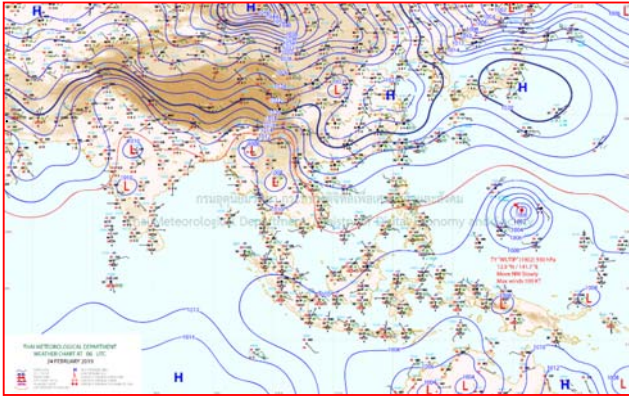
ปริมาณน้ำฝนสูงสุด (มม.)

จังหวัด	๒๐ ก.พ. ๖๒	๒๑ ก.พ. ๖๒	๑๒ ก.พ. ๖๒	๒๓ ก.พ. ๖๒	๒๔ ก.พ. ๖๒
จ.นครนายก	-	-	-	-	-
จ.ปราจีนบุรี	-	-	-	-	-
จ.สระแก้ว	-	-	-	-	๑๐.๒
จ.ฉะเชิงเทรา	-	-	-	-	-
จ.ชลบุรี	-	-	-	๒.๕	-
จ.ระยอง	-	-	-	-	-
จ.จันทบุรี	-	-	-	๖.๒๐	-
จ.ตราด	๑๐.๑	๔.๑	๓๘.๕	๒๐.๐	๑๕.๐
จ.เพชรบุรี	-	-	-	-	-
จ.ประจวบคีรีขันธ์	-	-	-	-	-
จ.ชุมพร	-	-	-	-	-
จ.สุราษฎร์ธานี	-	-	๑.๓	-	-
จ.นครศรีธรรมราช	-	-	-	๒.๕	-
จ.พัทลุง	-	-	-	-	-
จ.สงขลา	-	๐.๕	-	-	-
จ.ปัตตานี	๘.๒	-	-	-	-
จ.ยะลา	-	-	-	-	-
จ.นราธิวาส	๒๘.๔	๑๑.๔	-	-	-
จ.ระนอง	-	-	-	-	-
จ.พังงา	-	-	-	-	-
จ.กระบี่	๐.๘	-	-	-	-
จ.ภูเก็ต	-	-	-	-	-
จ.ตรัง	-	-	-	-	-
จ.สตูล	๒.๕	-	-	-	-

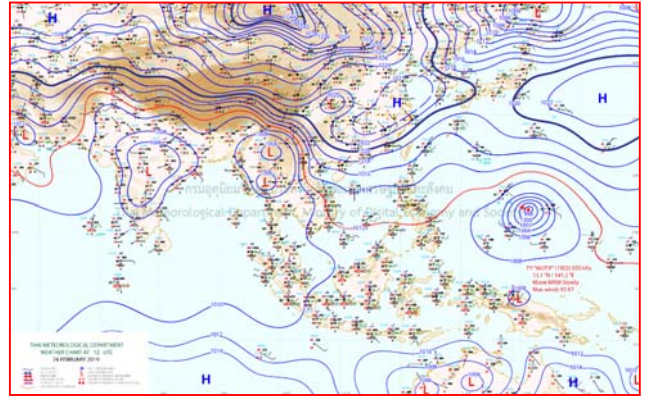




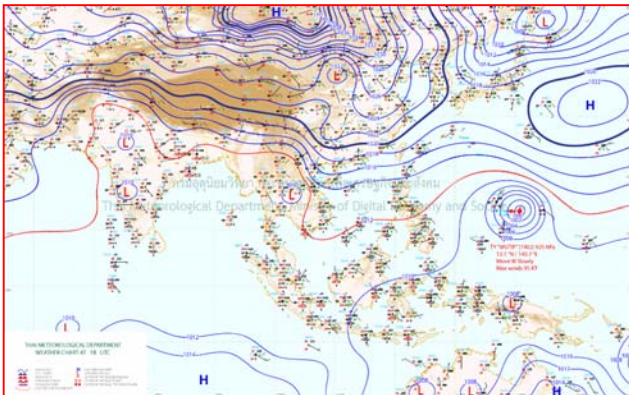
# แผนที่อากาศ



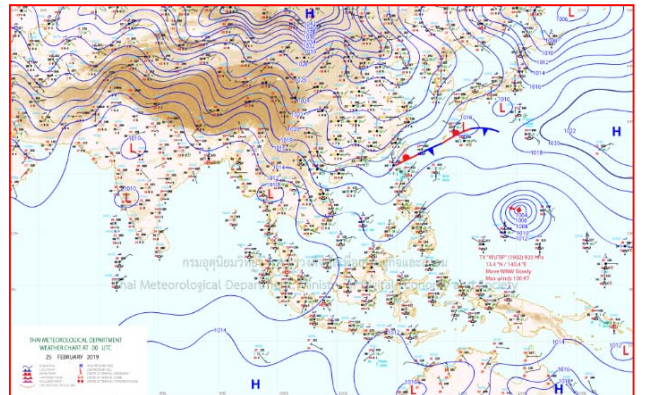
๒๔ ก.พ. ๖๒ เวลา ๐๓:๐๐ น. ๑



๒๔ ก.พ. ๖๒ เวลา ๐๙:๐๐ น. ๒

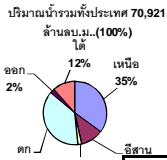


๒๕ ก.พ. ๖๒ เวลา ๑๕:๐๐ น. ๓



๒๕ ก.พ. ๖๒ เวลา ๒๑:๐๐ น. ๔





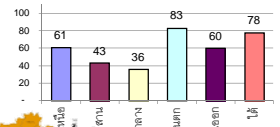
## รายงานสรุปสภาพน้ำในอ่างเก็บน้ำขนาดใหญ่และขนาดกลาง

รายงานสถานการณ์ ณ วันที่ 25 กุมภาพันธ์ 2562

ปริมาณน้ำในอ่างที่ใช้การได้ในสัปดาห์นี้ + มากกว่า / - น้อยกว่า สัปดาห์ก่อน **768.92** ล้าน ลบ.ม.

สรุปสถานการณ์ปริมาณน้ำในอ่างเก็บน้ำที่ใช้ในทุกกิจกรรมทั่วประเทศ มากกว่าปริมาณน้ำที่ไหลเข้าอ่าง เมื่อเทียบกับสัปดาห์ที่ผ่านมา ควรใช้น้ำอย่างระมัดระวัง

% ปริมาณน้ำรวมแต่ละภาคปัจจุบัน



เปรียบเทียบปริมาณน้ำรวม  
ของประเทศไทย  
ปี 62 และ ปี 61

วันที่ 25 กุมภาพันธ์ 2562 แห่งนี้

48,517 ล้าน ลบ.ม. หรือ เท่ากับ

69%

วันที่ 25 กุมภาพันธ์ 2561 แห่งนี้

52,387 ล้าน ลบ.ม. หรือ เท่ากับ

74%

ภาค	สถานการณ์ปริมาณน้ำในอ่าง				ปริมาณน้ำ เปลี่ยนแปลง (ล้าน ม.³)	สถานะ
	ล้นอ่าง (แห่ง)	คงที่ (แห่ง)	เพิ่มขึ้น (แห่ง)	รวม (แห่ง)		
ภาคเหนือ	7	-	-	7	-310.00	ปริมาณน้ำในอ่างเก็บน้ำลดลง
ภาคตะวันออกเฉียงเหนือ	10	2	-	12	-93.00	ปริมาณน้ำในอ่างเก็บน้ำลดลง
ภาคกลาง	2	1	-	3	-21.00	ปริมาณน้ำในอ่างเก็บน้ำลดลง
ภาคตะวันตก	2	-	-	2	-229.00	ปริมาณน้ำในอ่างเก็บน้ำลดลง
ภาคตะวันออก	10	-	-	10	-40.92	ปริมาณน้ำในอ่างเก็บน้ำลดลง
ภาคใต้	4	-	-	4	-75.00	ปริมาณน้ำในอ่างเก็บน้ำลดลง
<b>รวมทั้งประเทศ</b>	<b>35</b>	<b>3</b>	<b>-</b>	<b>38</b>	<b>-768.92</b>	<b>ปริมาณน้ำในอ่างเก็บน้ำลดลง</b>

สรุปสถานการณ์ปริมาณน้ำในอ่างฯ

คงที่	3	อ่าง
ลดลง	35	อ่าง
เพิ่มขึ้น	-	อ่าง

ภาค อ่างเก็บน้ำ เชื่อม	ความจ ที่ รับ (ล้าน ม.³)	ปริมาณน้ำ ที่ใช้งานได้ (ล้าน ม.³)	ใช้การ ได้จริง (ล้าน ม.³)	ปริมาณน้ำรวม		ปัจจุบัน วันที่ 25 กุมภาพันธ์ 2562				สัปดาห์ก่อน วันที่ 19 กุมภาพันธ์ 2562				ปริมาณน้ำ + เพิ่มขึ้น (ล้าน ม.³)	สถานการณ์ ในอ่าง	
				วันที่ 25 กุมภาพันธ์ 2561	%	ปริมาณน้ำรวม		ปริมาณน้ำใช้การได้จริง		ปริมาณน้ำรวม		ปริมาณน้ำใช้การได้จริง				
						(ล้าน ม.³)	%	ปริมาณน้ำ (ล้าน ม.³)	%	ปริมาณน้ำ (ล้าน ม.³)	%	ปริมาณน้ำ (ล้าน ม.³)	%			
<b>ภาคเหนือ (7)</b>																
1	ภูมิพล (2)	13,462	3,800	9,662	9,263	69%	7,842	58%	4,042	30%	7991	59%	4,191	31%	-149.00	ลดลง
2	สิริกิติ์ (2)	9,510	2,850	6,660	6,698	70%	6,100	64%	3,250	34%	6227	65%	3,377	36%	-127.00	ลดลง
3	แม่งัด เขื่อนใหม่	265	12	253	240	91%	237	89%	225	85%	243	92%	231	87%	-6.00	ลดลง
4	แม่งาว เขื่อนใหม่	263	14	249	105	40%	124	47%	110	42%	125	48%	111	42%	-1.00	ลดลง
5	กัวลม ลำปาง	106	3	103	86	81%	67	63%	64	60%	74	70%	71	67%	-7.00	ลดลง
6	กัวลนา ลำปาง	170	6	164	138	81%	145	85%	139	82%	149	88%	143	84%	-4.00	ลดลง
7	แควน้อย พิษณุโลก	939	43	896	609	65%	473	50%	430	46%	489	52%	446	47%	-16.00	ลดลง
	แม่มอก	110	16	94	57	52%	43	39%	27	25%	43	39%	27	25%	-	คงที่
<b>รวมภาคเหนือ 34.85%</b>		<b>24,825</b>	<b>6,744</b>	<b>18,081</b>	<b>17,196</b>	<b>69%</b>	<b>15,031</b>	<b>61%</b>	<b>8,260</b>	<b>33%</b>	<b>15,341</b>	<b>62%</b>	<b>8,570</b>	<b>35%</b>	<b>-310.00</b>	<b>ลดลง</b>
<b>ภาคตะวันออกเฉียงเหนือ (12)</b>																
8	ห้วยหลวง อุดรธานี	136	7	129	84	62%	46	34%	39	29%	47	35%	40	29%	-1.00	ลดลง
9	น้ำจูน สกลนคร	520	45	475	356	68%	301	58%	256	49%	311	60%	266	51%	-10.00	ลดลง
10	น้ำพอง (2) สกลนคร	165	8	157	105	64%	107	65%	99	60%	109	66%	101	61%	-2.00	ลดลง
11	จุฬารัตน์ (2) ชัยภูมิ	164	37	127	129	79%	90	55%	53	32%	90	55%	53	32%	-	คงที่
12	ลุมพินี (2) ขอนแก่น	2,431	581	1,850	1,559	64%	700	29%	119	5%	707	29%	126	5%	-7.00	ลดลง
13	ลำปาว กาฬสินธุ์	1,980	100	1,880	1,350	68%	830	42%	730	37%	867	44%	767	39%	-37.00	ลดลง
14	ลำตะคอง นครราชสีมา	314	22	292	181	58%	214	68%	192	61%	218	69%	196	62%	-4.00	ลดลง
15	ลำพระเพลิง นครราชสีมา	155	1	154	124	80%	61	39%	60	39%	66	43%	65	42%	-5.00	ลดลง
16	มูลขม นครราชสีมา	141	7	134	97	69%	61	43%	54	38%	62	44%	55	39%	-1.00	ลดลง
17	ลำแจะ นครราชสีมา	275	7	268	166	60%	141	51%	134	49%	144	52%	137	50%	-3.00	ลดลง
18	ลำน้ำรองบุรีรัมย์	121	3	118	71	59%	38	31%	35	29%	38	31%	35	29%	-	คงที่
19	สิรินธร (2) อุบลราชธานี	1,966	831	1,135	1,319	67%	985	50%	154	8%	1008	51%	177	9%	-23.00	ลดลง
<b>รวมภาคตะวันออกเฉียงเหนือ 11.80%</b>		<b>8,369</b>	<b>1,649</b>	<b>6,720</b>	<b>5,540</b>	<b>66%</b>	<b>3,573</b>	<b>43%</b>	<b>1,925</b>	<b>23%</b>	<b>3,667</b>	<b>44%</b>	<b>2,018</b>	<b>24%</b>	<b>-93.00</b>	<b>ลดลง</b>
<b>ภาคกลาง (3)</b>																
20	ป่าสักชลสิทธิ์ ลพบุรี	960	3	957	564	59%	377	39%	374	39%	397	41%	394	41%	-20.00	ลดลง
21	ห้วยเสลา อุทัยธานี	160	17	143	95	59%	40	25%	23	14%	40	25%	23	14%	-	คงที่
22	กระเสียว สุพรรณบุรี	240	40	200	280	117%	67	28%	27	11%	68	28%	28	12%	-1.00	ลดลง
<b>รวมภาคกลาง 1.92%</b>		<b>1,360</b>	<b>60</b>	<b>1,300</b>	<b>939</b>	<b>69%</b>	<b>484</b>	<b>36%</b>	<b>424</b>	<b>31%</b>	<b>505</b>	<b>37%</b>	<b>445</b>	<b>33%</b>	<b>-21.00</b>	<b>ลดลง</b>
<b>ภาคตะวันตก (2)</b>																
23	ศรีนครินทร์ (2) กาญจนบุรี	17,745	10,265	7,480	15,167	85%	15,523	87%	5,258	30%	15,631	88%	5,366	30%	-108.00	ลดลง
24	วังจันทน์ (2) กาญจนบุรี	8,860	3,012	5,848	6,185	70%	6,534	74%	3,522	40%	6,655	75%	3,643	41%	-121.00	ลดลง
<b>รวมภาคตะวันตก 37.51%</b>		<b>26,605</b>	<b>13,277</b>	<b>13,328</b>	<b>21,351</b>	<b>80%</b>	<b>22,057</b>	<b>83%</b>	<b>8,780</b>	<b>33%</b>	<b>22,286</b>	<b>84%</b>	<b>9,009</b>	<b>34%</b>	<b>-229.00</b>	<b>ลดลง</b>
<b>ภาคตะวันออก (6+4)</b>																
25	ขุนด่าน นครนายก	224	5.00	219	142	63%	109	49%	104	46%	116	52%	111	50%	-7.00	ลดลง
26	คลองสียัด ฉะเชิงเทรา	420	30.00	390	206	49%	210	50%	180	43%	219	52%	189	45%	-9.00	ลดลง
27	บางพระ (3) ชลบุรี	117	12.00	105	84	72%	68	58%	56	48%	70	60%	58	50%	-2.00	ลดลง
28	หนองปลาไหล (3) ระยอง	164	13.75	150	124	76%	127	78%	113	69%	130	79%	116	71%	-3.00	ลดลง
29	ประแสร์ (3) ระยอง	295	20.00	275	244	83%	181	61%	161	55%	186	63%	166	56%	-5.00	ลดลง
30	มาบประชัน (3) ระยอง	17	0.72	16	11	66%	14	83%	13	78%	14	85%	13.32	80%	-0.31	ลดลง
31	หนองค้อ (3) ระยอง	21	1.00	20	12	55%	7	31%	6	26%	8	35%	6.56	31%	-1.02	ลดลง
32	ดอกกราย (3) ระยอง	79	3.00	76	63	79%	56	70%	53	67%	58	73%	55.16	69%	-2.29	ลดลง
33	คลองใหญ่ (3) ระยอง	45	3.00	42	31	68%	30	67%	27	60%	32	69%	28.57	63%	-1.30	ลดลง
34	นคมสันทรจินดา ปราจีนบุรี	295	19.00	276	153	52%	204	69%	185	63%	214	73%	195.00	66%	-10.00	ลดลง
<b>รวมภาคตะวันออก 2.37%</b>		<b>1,678</b>	<b>107</b>	<b>1,570</b>	<b>1,069</b>	<b>64%</b>	<b>1,005</b>	<b>60%</b>	<b>898</b>	<b>54%</b>	<b>1,046</b>	<b>62%</b>	<b>939</b>	<b>56%</b>	<b>-40.92</b>	<b>ลดลง</b>
<b>ภาคใต้ (4)</b>																
35	แก่งกระจาน เพชรบุรี	710	65	645	399	56%	517	73%	452	64%	532	75%	467	66%	-15.00	ลดลง
36	ปราณบุรี ประจวบคีรีขันธ์	391	18	373	275	70%	298	76%	280	72%	307	79%	289	74%	-9.00	ลดลง
37	รัชชประภา (2) สุราษฎร์ธานี	5,639	1,352	4,287	4,255	75%	4,414	78%	3,062	54%	4,463	79%	3,111	55%	-49.00	ลดลง
38	บางยาง (2) ยะลา	1,454	276	1,178	1,362	94%	1,137	78%	861	59%	1,139	78%	863	59%	-2.00	ลดลง
<b>รวมภาคใต้ 11.55%</b>		<b>8,194</b>	<b>1,711</b>	<b>6,483</b>	<b>6,292</b>	<b>77%</b>	<b>6,366</b>	<b>78%</b>	<b>4,655</b>	<b>57%</b>	<b>6,441</b>	<b>79%</b>	<b>4,730</b>	<b>58%</b>	<b>-75.00</b>	<b>ลดลง</b>
<b>รวมทั้งประเทศ 100%(38)</b>		<b>71,031</b>	<b>23,548</b>	<b>47,482</b>	<b>52,387</b>	<b>74%</b>	<b>48,517</b>	<b>68%</b>	<b>24,942</b>	<b>35%</b>	<b>49,286</b>	<b>69%</b>	<b>25,711</b>	<b>36%</b>	<b>-768.92</b>	<b>ลดลง</b>

ที่มาข้อมูล : ตารางสรุปสภาพน้ำในอ่างเก็บน้ำขนาดใหญ่ทั่วประเทศ และตารางสรุปสภาพน้ำในอ่างเก็บน้ำภาคตะวันออก กรมชลประทาน

หมายเหตุ :

- อ่างเก็บน้ำขนาดใหญ่ หมายถึง อ่างเก็บน้ำที่มีความจุตั้งแต่ 100 ล้าน ลบ.ม. ขึ้นไป
- เป็นอ่างเก็บน้ำอยู่ในความรับผิดชอบของการไฟฟ้าฝ่ายผลิตแห่งประเทศไทย(10) นอกนั้นอยู่ในความรับผิดชอบของกรมชลประทาน (28)
- เป็นอ่างเก็บน้ำขนาดกลางที่มีความสำคัญต่อการอุตสาหกรรมและการประปา ของลุ่มน้ำชายฝั่งทะเลตะวันออก
- ที่มา : กรมชลประทาน และการไฟฟ้าฝ่ายผลิตแห่งประเทศไทย
- จังหวัดที่มีอ่างเก็บน้ำขนาดใหญ่มีจำนวน 26 จังหวัด ไม่มี 50 จังหวัด

รศ. นายถึง ระดมเก็บกักของอ่าง



ศูนย์เขลชา



ศูนย์ป้องกันกักตุนน้ำ กรมทรัพยากรน้ำ

ลำดับของเขื่อนตามความจ

- ศรีนครินทร์ 2.ภูมิพล 3.สิริกิติ์ 4.วังจันทน์ 5.รัชชประภา
- 6.ลุมพินี 7.สิรินธร 8.บางยาง 9.ลำปาว 10.ป่าสัก

ลำดับของเขื่อนตามปริมาณน้ำใช้การได้

- ภูมิพล 2.ศรีนครินทร์ 3.สิริกิติ์ 4.วังจันทน์ 5.รัชชประภา
- 6.ลำปาว 7.ลุมพินี 8.บางยาง 9.สิรินธร 10.ป่าสัก

## ภาคเหนือตอนล่าง ภาคอีสาน ภาคกลาง ภาคตะวันออก พายุฝนฟ้าคะนอง ลมกระโชก

ประเทศไทยตอนบนมีอากาศร้อนโดยทั่วไป กับมีอากาศร้อนในตอนกลางวัน เว้นแต่ภาคเหนือตอนบนมีอากาศเย็นถึงหนาวในตอนเช้า โดยมีพายุฝนฟ้าคะนองและลมกระโชกแรงเกิดขึ้นบางพื้นที่ของภาคเหนือตอนล่าง ภาคตะวันออกเฉียงเหนือ ภาคกลาง และภาคตะวันออก ขอให้ประชาชนบริเวณประเทศไทยตอนบนระมัดระวังอันตรายจากพายุฝนฟ้าคะนองและลมกระโชกแรงที่จะเกิดขึ้น และควรอยู่ห่างจากต้นไม้ใหญ่ สิ่งปลูกสร้าง รวมทั้งป้ายโฆษณาที่ไม่แข็งแรง สำหรับเกษตรกรควรระมัดระวัง และป้องกันความเสียหายต่อผลผลิตทางการเกษตรไว้ด้วย

### พยากรณ์อากาศสำหรับประเทศไทยตั้งแต่เวลา ๐๖:๐๐ วันนี้ ถึง ๐๖:๐๐ วันพรุ่งนี้.

**ภาคเหนือ** อากาศเย็นถึงหนาวกับมีหมอกในตอนเช้า และมีอากาศร้อนในตอนกลางวัน โดยมีฝนฟ้าคะนอง ร้อยละ ๑๐ ของพื้นที่ ส่วนมากบริเวณจังหวัดพิษณุโลก พิจิตร และเพชรบูรณ์ ทางตอนบนของภาค ลมตะวันตก ความเร็ว ๑๐-๑๕ กม./ชม. ทางตอนล่างของภาค ลมตะวันออกเฉียงใต้ ความเร็ว ๑๐-๑๕ กม./ชม. อุณหภูมิต่ำสุด ๑๔-๒๒ องศาเซลเซียส อุณหภูมิสูงสุด ๓๓-๓๘ องศาเซลเซียส

**ภาคตะวันออกเฉียงเหนือ** อากาศร้อนในตอนกลางวัน กับมีฝนฟ้าคะนอง ร้อยละ ๓๐ ของพื้นที่ และมีลมกระโชกแรงบางแห่ง ส่วนมากบริเวณจังหวัดเลย ขอนแก่น อุดรธานี หนองบัวลำภู สกลนคร นครราชสีมา บุรีรัมย์ สุรินทร์ ศรีสะเกษ และอุบลราชธานี อุณหภูมิต่ำสุด ๑๙-๒๕ องศาเซลเซียส อุณหภูมิสูงสุด ๓๖-๓๘ องศาเซลเซียส ลมตะวันออกเฉียงใต้ ความเร็ว ๑๐-๑๕ กม./ชม.

**ภาคกลาง** อากาศร้อนในตอนกลางวัน และมีฝนฟ้าคะนอง ร้อยละ ๑๐ ของพื้นที่ ส่วนมากบริเวณจังหวัด นครสวรรค์ ชัยนาท ลพบุรี และสระบุรี อุณหภูมิต่ำสุด ๒๓-๒๕ องศาเซลเซียส อุณหภูมิสูงสุด ๓๖-๓๘ องศาเซลเซียส ลมใต้ ความเร็ว ๑๐-๒๐ กม./ชม.

**ภาคตะวันออก** อากาศร้อนในตอนกลางวัน กับมีฝนฟ้าคะนอง ร้อยละ ๒๐ ของพื้นที่ ส่วนมากบริเวณจังหวัด ปราจีนบุรี สระแก้ว ชลบุรี ระยอง จันทบุรี และตราด อุณหภูมิต่ำสุด ๒๕-๒๗ องศาเซลเซียส อุณหภูมิสูงสุด ๓๔-๓๘ องศาเซลเซียส ลมตะวันออกเฉียงใต้ ความเร็ว ๑๐-๓๐ กม./ชม. ทะเลมีคลื่นต่ำกว่า ๑ เมตร ห่างฝั่งคลื่นสูงประมาณ ๑ เมตร

**ภาคใต้ (ฝั่งตะวันออก)** มีเมฆบางส่วน กับมีฝนฟ้าคะนอง ร้อยละ ๑๐ ของพื้นที่ ส่วนมากบริเวณจังหวัด ประจวบคีรีขันธ์ ชุมพร และสุราษฎร์ธานี ทางตอนบนของภาค ลมตะวันออกเฉียงใต้ ความเร็ว ๑๕-๓๐ กม./ชม. ทางตอนล่างของภาค ลมตะวันออกเฉียงใต้ ความเร็ว ๑๕-๓๐ กม./ชม. อุณหภูมิต่ำสุด ๒๒-๒๕ องศาเซลเซียส อุณหภูมิสูงสุด ๓๒-๓๕ องศาเซลเซียส ทะเลมีคลื่นสูงประมาณ ๑ เมตร บริเวณที่มีฝนฟ้าคะนองคลื่นสูง ๑-๒ เมตร

**ภาคใต้ (ฝั่งตะวันตก)** มีเมฆบางส่วน กับมีฝนฟ้าคะนอง ร้อยละ ๑๐ ของพื้นที่ ส่วนมากบริเวณจังหวัดระนอง พังงา และกระบี่ อุณหภูมิต่ำสุด ๒๓-๒๕ องศาเซลเซียส อุณหภูมิสูงสุด ๓๕-๓๗ องศาเซลเซียส ลมตะวันออกเฉียงใต้ ความเร็ว ๑๐-๓๐ กม./ชม. ทะเลมีคลื่นต่ำกว่า ๑ เมตร ห่างฝั่งคลื่นสูงประมาณ ๑ เมตร

**กรุงเทพมหานครและปริมณฑล** อากาศร้อนในตอนกลางวัน กับมีฝนฟ้าคะนอง ร้อยละ ๑๐ ของพื้นที่ อุณหภูมิต่ำสุด ๒๕-๒๗ องศาเซลเซียส อุณหภูมิสูงสุด ๓๔-๓๗ องศาเซลเซียส ลมใต้ ความเร็ว ๑๐-๒๐ กม./ชม.

### จันทบุรีภัยแล้งมาเร็วหลังฝนทิ้งช่วง

ชาวสวนผลไม้จันทบุรี ประสบปัญหาภัยแล้งเร็ว เหตุฝนทิ้งช่วงมาเป็นเวลานาน โดยเฉพาะพื้นที่อำเภอขลุงนายสุนทร จิตสุข อายุ ๕๑ ปี ผู้ใหญ่บ้าน พร้อมด้วย นายเอกภัก จิตสุข ผู้ช่วยผู้ใหญ่บ้าน หมู่ที่ ๔ ต.ตภทพร อ.ขลุง จ.จันทบุรี นำผู้สื่อข่าวลงพื้นที่ริมฝายกั้นน้ำที่ไหลมาจากคลองเวฬุ พื้นที่หมู่ที่ ๑ ตำบลตภทพร ซึ่งพบว่าระดับน้ำได้ลดลงอย่างรวดเร็วกว่าทุกปีที่ผ่านมา เนื่องจากฝนทิ้งช่วงเป็นเวลานาน

โดยเฉพาะสวนที่อยู่บนที่สูงต้องสูบน้ำขึ้นไปเก็บไว้ในบ่อพักน้ำของตัวเอง ก่อนจะปล่อยเข้าสวน ที่มีทั้งทุเรียนกล้วยไข่ มังคุด ครอบคลุมพื้นที่หลายตำบล ในตำบลตภทพร โดยชาวสวนได้ตั้งเครื่องสูบน้ำ ไว้ ริมเขื่อน ริมคลองเวฬุ



ตลอดจนริมสระน้ำสาธารณะ ก่อต่อท่อเป็นระยะทางยาวหลายร้อยเมตร เพื่อนำน้ำเข้าไปภายในสวน โดยแต่ละสวน จะสูบน้ำ เข้าสู่เก็บน้ำ ภายในสวนของตนเองวันละ ๔ ถึง ๕ ชั่วโมงโดยประมาณ

โดยชาวสวนที่ได้รับผลกระทบ กล่าวว่า ปีนี้ฝนทิ้งช่วงตั้งแต่เดือนพฤศจิกายน เรื่อยมาจนถึงปัจจุบัน ทำให้อากาศ แล้ง ต้นไม้ต้องการน้ำมากกว่าปกติ ประกอบกับจำนวนต้นไม้ที่ชาวสวนปลูกเพิ่มขึ้น ทำให้ความต้องการน้ำมีมากกว่า หลายปีที่ผ่านมา ทำให้ปริมาณน้ำล้นระดับลงอย่างรวดเร็ว โดยเฉพาะเขื่อนศิริธารซึ่งเป็นแหล่งต้นน้ำ ปริมาณน้ำที่ ปล่อยมาหายไปกว่าครึ่ง เมื่อเปรียบเทียบกับปีที่ผ่านมา จึงอยากฝากหน่วยงานที่รับผิดชอบ หากสามารถปล่อยน้ำใน ปริมาณเพิ่มขึ้น หรือเท่ากับปีที่ผ่านมา จะสามารถคลี่คลายปัญหาได้ ไม่น่ามากนัก เนื่องจากผลผลิตในช่วงที่กำลัง เจริญเติบโต ผลไม้ ต้นไม้ ในช่วงนี้ ต้องการน้ำมาก เพื่อผลผลิตที่สมบูรณ์ ตามความต้องการของตลาด ทั้งในและ ต่างประเทศ โดยเฉพาะพื้นที่ปลายน้ำ อย่างตำบลซั้ง ตำบลบ่อ และตำบลวังสรรพรส ซึ่งเป็นปลายน้ำ ได้รับผลกระทบ อย่างแน่นอน

