

รายงานสถานการณ์น้ำลุ่มน้ำบางปะกง-ปราจีนบุรี

วันที่ 26 กุมภาพันธ์ 2562

1) สภาพภูมิอากาศ (ที่มา: กรมอุตุนิยมวิทยา)

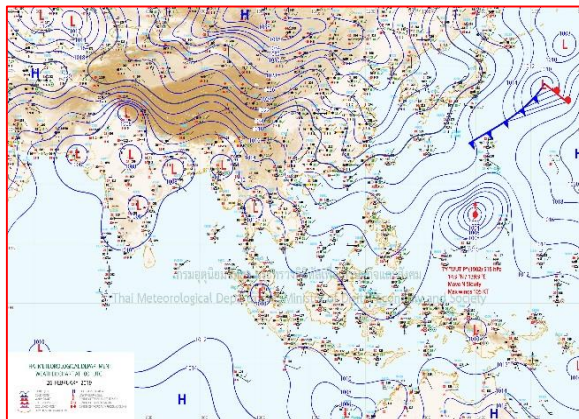
ลักษณะอากาศทั่วไป

พยากรณ์อากาศ 24 ชั่วโมงข้างหน้า ประเทศไทยตอนบนมีอากาศร้อนโดยทั่วไป โดยจะมีพายุฝนฟ้าคะนอง ลมกระโชกแรง และลูกเห็บตกบางพื้นที่บริเวณภาคเหนือตอนล่าง ภาคตะวันออกเฉียงเหนือ ภาคกลาง และภาคตะวันออก

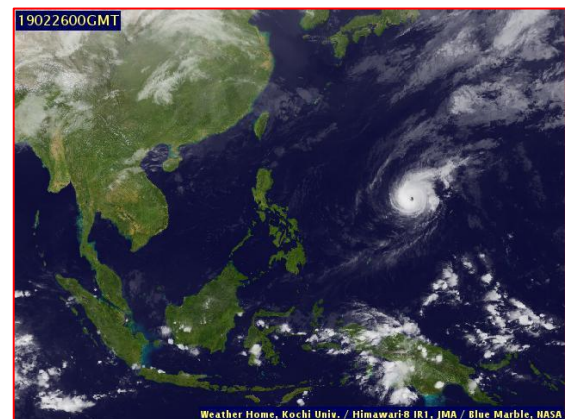
ลักษณะสำคัญทางอุตุนิยมวิทยา บริเวณความกดอากาศสูงจากประเทศจีนได้แผ่ลงมาปกคลุมภาคตะวันออกเฉียงเหนือตอนบน และทะเลจีนใต้ ในขณะที่ประเทศไทยมีความกดอากาศต่ำเนื่องจากความร้อนปกคลุม ลักษณะเช่นนี้ทำให้บริเวณประเทศไทยตอนบนมีพายุฤดูร้อนเกิดขึ้นบางพื้นที่ โดยมีลักษณะพายุฝนฟ้าคะนองกับมีลมกระโชกแรง และลูกเห็บตกบางพื้นที่ สำหรับลมฝ่ายตะวันตกยังคงพัดปกคลุมภาคเหนือตอนบน ทำให้ภาคเหนือตอนบนยังคงมีอากาศเย็นถึงหนาวในตอนเช้า ส่วนอ่าวไทยและภาคใต้มีลมตะวันออกเฉียงใต้พัดปกคลุมทำให้อากาศใต้มีฝนฟ้าคะนองบางพื้นที่ในระยะนี้

สภาพอากาศภาคตะวันออก

มีเมฆเป็นส่วนมาก โดยมีพายุฝนฟ้าคะนอง ร้อยละ 30 ของพื้นที่ กับมีลมกระโชกแรง และลูกเห็บตกบางแห่ง บริเวณจังหวัดนครนายก ปราจีนบุรี สระแก้ว และฉะเชิงเทรา อุณหภูมิต่ำสุด 24-28 องศาเซลเซียส อุณหภูมิสูงสุด 32-36 องศาเซลเซียส ลมตะวันออกเฉียงใต้ ความเร็ว 10-30 กม./ชม. ทะเลมีคลื่นต่ำกว่า 1 เมตร ห่างฝั่งคลื่นสูงประมาณ 1 เมตร



แผนที่อากาศวันที่ 26 ก.พ. 2562 เวลา 07.00 น.



ภาพถ่ายจากดาวเทียมวันที่ 26 ก.พ. 2562 เวลา 07.00 น.

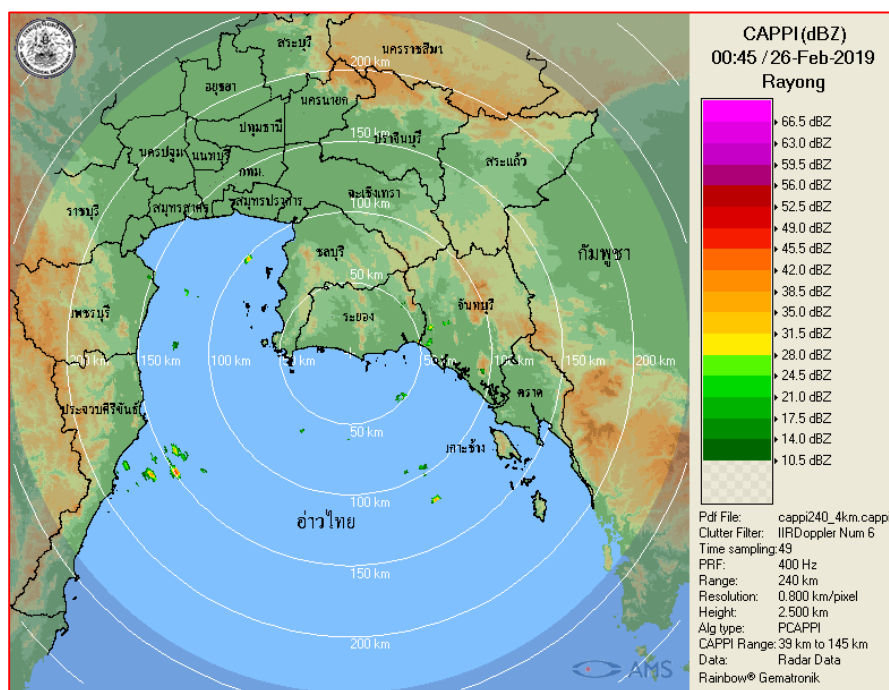
2) สถานการณ์ฝน

จากข้อมูลสถานการณ์ฝนในพื้นที่ลุ่มน้ำบางปะกง-ปราจีนบุรี ของวันที่ 26 กุมภาพันธ์ 2562 จากกรมทรัพยากรน้ำ กรมอุตุนิยมวิทยา และสถาบันสารสนเทศทรัพยากรน้ำและการเกษตร (องค์การมหาชน) พบว่ามีฝนตกเล็กน้อยถึงปานกลาง และมีฝนตกหนักบางพื้นที่ บริเวณพื้นที่จังหวัดนครนายก ฉะเชิงเทรา ปราจีนบุรี และชลบุรี โดยมีปริมาณฝน 0.1 – 65.8 มม.

ข้อมูลสถานการณ์ฝนในพื้นที่ลุ่มน้ำบางปะกง-ปราจีนบุรี ณ วันที่ 26 กุมภาพันธ์ 2562
(ข้อมูลจากกรมอุตุนิยมวิทยา เวลา 07.00 น.)

ลำดับ	พื้นที่	ปริมาณฝน (มม.)
1	อ.บ้านนา จ.นครนายก	0.8
2	อ.สนามชัยเขต จ.ฉะเชิงเทรา	65.8
3	อ.บางคล้า จ.ฉะเชิงเทรา	34.4
4	อ.ราชสำส่น จ.ฉะเชิงเทรา	0.8
5	อ.เมือง จ.ปราจีนบุรี	0.8
6	อ.ศรีมหาโพธิ์ จ.ปราจีนบุรี	15.0
7	อ.กบินทร์บุรี จ.ปราจีนบุรี	2.0
8	อ.เมือง จ.ชลบุรี	0.1

หมายเหตุ “ฝน” คือ ฝนวัดปริมาณไม่ได้ (ต่ำกว่า 0.1 มิลลิเมตร), “*” คือ ไม่ได้รับข้อมูล



ภาพเรดาร์ตรวจอากาศ “สถานีระยอง”
ณ วันที่ 26 กุมภาพันธ์ 2562 เวลา 07.45 น.
(ที่มา : กรมอุตุนิยมวิทยา)

สถานการณ์น้ำฝน

<p>WRF-ROMS (ThaiGeo), 24-Hour Precipitation, Thailand Model (3x3 km) 25-Feb-2019 19:00 to 26-Feb-2019 19:00 (Bangkok Time)</p> <p>Created by HMI initial date 25-Feb-2019 19:00 (Bangkok Time)</p>	<p>WRF-ROMS (ThaiGeo), 24-Hour Precipitation, Thailand Model (3x3 km) 26-Feb-2019 19:00 to 27-Feb-2019 19:00 (Bangkok Time)</p> <p>Created by HMI initial date 25-Feb-2019 19:00 (Bangkok Time)</p>
<p>แผนที่การคาดการณ์น้ำฝนวันที่ 26 ก.พ. 62</p>	<p>แผนที่การคาดการณ์น้ำฝนวันที่ 27 ก.พ. 62</p>
<p>WRF-ROMS (ThaiGeo), 24-Hour Precipitation, Thailand Model (3x3 km) 27-Feb-2019 19:00 to 28-Feb-2019 19:00 (Bangkok Time)</p> <p>Created by HMI initial date 25-Feb-2019 19:00 (Bangkok Time)</p>	<p>WRF-ROMS (ThaiGeo), 24-Hour Precipitation, Southeast Asia Model (9x9 km) 25-Feb-2019 19:00 to 02-Mar-2019 19:00 (Bangkok Time)</p> <p>Created by HMI initial date 25-Feb-2019 19:00 (Bangkok Time)</p>
<p>แผนที่การคาดการณ์น้ำฝนวันที่ 28 ก.พ. 62</p>	<p>แผนที่การคาดการณ์น้ำฝนวันที่ 1 มี.ค. 62</p>
<p>WRF-ROMS (ThaiGeo), 24-Hour Precipitation, Southeast Asia Model (9x9 km) 01-Mar-2019 19:00 to 02-Mar-2019 19:00 (Bangkok Time)</p> <p>Created by HMI initial date 25-Feb-2019 19:00 (Bangkok Time)</p>	<p>WRF-ROMS (ThaiGeo), 24-Hour Precipitation, Southeast Asia Model (9x9 km) 02-Mar-2019 19:00 to 03-Mar-2019 19:00 (Bangkok Time)</p> <p>Created by HMI initial date 25-Feb-2019 19:00 (Bangkok Time)</p>
<p>แผนที่การคาดการณ์น้ำฝนวันที่ 2 มี.ค. 62</p>	<p>แผนที่การคาดการณ์น้ำฝนวันที่ 3 มี.ค. 62</p>
<p>ที่มา : www.thaiwater.net</p> <p>ผลการคาดการณ์ปริมาณฝนล่วงหน้า</p>	

3) ข้อมูลปริมาณน้ำในลำน้ำ

สถานการณ์น้ำท่า (22 – 26 ก.พ. 2562 ที่มา : กรมชลประทาน เวลา 06.00 น.)

สถานี	อำเภอ	จังหวัด	ลุ่มน้ำ	ระดับตลิ่ง (ม.)	ศุกร์	เสาร์	อาทิตย์	จันทร์	อังคาร	แนว โน้ม (เพิ่ม/ ลด)
				ความจุ ลำน้ำ (ลบ.ม./วิ.)	22 ก.พ.	23 ก.พ.	24 ก.พ.	25 ก.พ.	26 ก.พ.	
Kgt.19A	เกาะ จันทร์	ชลบุรี	บางปะกง	4.8	1.68	1.67	1.68	1.68	1.68	ทรงตัว
				*	1.40	1.35	1.40	1.40	1.40	
Kgt.30	เทศบาล เมือง	ฉะเชิงเทรา	บางปะกง	1.70	*	-0.19	-0.37	-0.39	-0.22	เพิ่มขึ้น
				น้ำหนุ่น	*	*	*	*	*	
Ny.1B	เมือง	นครนายก	บางปะกง	8.81	3.91	4.50	4.84	4.84	4.71	ลดลง
				206	6.20	21.00	31.20	31.20	27.30	
Ny.3	บ้านนา	นครนายก	บางปะกง	6.26	3.60	3.59	3.59	3.58	3.58	ทรงตัว
				67.20	*	*	*	*	*	
Ny.4	เมือง	ปราจีนบุรี	บางปะกง	3.34	0.25	0.25	0.25	0.25	0.25	ทรงตัว
				185	*	*	*	*	*	
Ny.7	เมือง	นครนายก	บางปะกง	6.56	3.90	4.12	4.84	4.80	4.58	ลดลง
				*	*	*	*	*	*	
Kgt.1	เมือง	ปราจีนบุรี	ปราจีนบุรี	4.13	0.06	0.20	0.24	0.26	0.29	เพิ่มขึ้น
				774.00	*	*	*	*	*	
Kgt.3	กบินทร์ บุรี	ปราจีนบุรี	ปราจีนบุรี	10.20	0.75	0.77	0.75	0.74	0.75	เพิ่มขึ้น
				648.00	14.00	14.40	14.00	13.80	14.00	
Kgt.6	ศรีมหา โพธิ์	ปราจีนบุรี	ปราจีนบุรี	7.10	0.65	0.75	0.78	0.81	0.76	ลดลง
				-	*	*	*	*	*	
Kgt.9	เขา ฉกรรจ์	สระแก้ว	ปราจีนบุรี	10.00	3.71	3.61	3.74	3.74	3.74	ทรงตัว
				444.00	*	*	*	*	*	
Kgt.10	เมือง	สระแก้ว	ปราจีนบุรี	11.00	5.64	5.62	5.65	5.65	5.65	ทรงตัว
				300.00	*	*	*	*	*	
Kgt.13A	กบินทร์ บุรี	ปราจีนบุรี	ปราจีนบุรี	16.17	6.16	6.18	6.16	6.11	6.19	เพิ่มขึ้น
				417.20	*	*	*	*	*	
Kgt.14	นาดี	ปราจีนบุรี	ปราจีนบุรี	7.06	*	0.68	0.66	0.65	0.64	ลดลง
				313.00	*	*	*	*	*	

หมายเหตุ* ไม่ได้รับข้อมูล

ข้อมูลระดับน้ำจากระบบตรวจวัดสภาพทางไกลอัตโนมัติลุ่มน้ำบางปะกง-ปราจีนบุรี กรมทรัพยากรน้ำ

ข้อมูลระดับน้ำ (24 – 26 ก.พ. 2562 ที่มา : กรมทรัพยากรน้ำ เวลา 07.00 น.)

สถานี	ตำบล	อำเภอ	จังหวัด	ลุ่มน้ำ	ระดับ ตลิ่ง (ต่ำสุด)	อาทิตย์	จันทร์	อังคาร	แนวโน้ม (เพิ่ม/ ลด)
						24 ก.พ.	25 ก.พ.	26 ก.พ.	
บ้านทุ่งยายชี	ท่าตะเกียบ	ท่าตะเกียบ	ฉะเชิงเทรา	บางปะกง	5.80	1.90	1.95	1.90	ลดลง
บ้านป่าชะ	ป่าชะ	บ้านนา	นครนายก	บางปะกง	5.50	3.56	3.56	3.55	ลดลง
บ้านกุดบอน	วังตะเคียน	กบินทร์บุรี	ปราจีนบุรี	ปราจีนบุรี	12.10	0.77	0.71	0.80	เพิ่มขึ้น
บ้านแก่งไทร	หนองบอน	เมือง	สระแก้ว	ปราจีนบุรี	7.00	0.41	0.40	0.39	ลดลง

ปริมาณน้ำในลำน้ำในพื้นที่ลุ่มน้ำบางปะกง-ปราจีนบุรี วันที่ 26 กุมภาพันธ์ 2562



สถานีเชิงสะพานฉะเชิงเทรา ต.หน้าเมือง อ.เมือง จ.ฉะเชิงเทรา
(ลุ่มน้ำบางปะกง – แม่น้ำบางปะกง)

4) สรุป

- สถานการณ์น้ำในลุ่มน้ำบางปะกง อยู่ในภาวะปกติ (ระดับน้ำต่ำกว่าระดับตลิ่งต่ำสุด) และระดับน้ำในลำน้ำส่วนใหญ่มีแนวโน้มลดลง
- สถานการณ์น้ำในลุ่มน้ำปราจีนบุรี อยู่ในภาวะปกติ (ระดับน้ำต่ำกว่าระดับตลิ่งต่ำสุด) และระดับน้ำในลำน้ำส่วนใหญ่มีแนวโน้มเพิ่มขึ้น