



รายงานสถานการณ์น้ำ  
ศูนย์ป้องกันวิกฤติน้ำ กรมทรัพยากรน้ำ  
วันพุธ ที่ ๒๗ กุมภาพันธ์ ๒๕๖๒

**สภาวะอากาศ** ประเทศไทยตอนบนมีอากาศร้อนโดยทั่วไป โดยจะมีพายุฝนฟ้าคะนอง ลมกระโชกแรง และลูกเห็บตกบางพื้นที่ บริเวณภาคเหนือตอนล่าง ภาคตะวันออกเฉียงเหนือ ภาคกลาง และภาคตะวันออก ขอให้ประชาชนบริเวณประเทศไทยตอนบน ระวังอันตรายจากพายุฝนฟ้าคะนอง ลมกระโชกแรง และลูกเห็บ ที่เกิดขึ้น และควรอยู่ห่างจากต้นไม้ใหญ่ สิ่งปลูกสร้าง รวมทั้งป้ายโฆษณาที่ไม่แข็งแรง สำหรับเกษตรกรควรระวังและป้องกันความเสียหายต่อผลผลิตทางการเกษตรไว้ด้วย



**สถานการณ์น้ำ**

กรมอุตุนิยมวิทยา เผยประเทศไทยตอนบน ระวังพายุฝน ลูกเห็บตก แต่โดยรวมอากาศร้อน (หมายเหตุ ข้อมูลข่าวจาก เดลินิวส์ )

**สถานการณ์น้ำต่างประเทศ**

ออสเตรเลีย ภัยแล้งออสเตรเลียยังไม่จบ แม้ฝนตกแล้วบางพื้นที่ รัฐนิวเซาท์เวลส์แล้ง ๙๙.๘ เปอร์เซ็นต์

(หมายเหตุ ข้อมูลข่าวจาก มติชนออนไลน์)

**สถานการณ์น้ำ**

**ระดับน้ำในแม่น้ำโขง** : MRC: Mekong River Commission ณ วันที่ ๒๖ กุมภาพันธ์ ๒๕๖๒

สถานี	ระดับตลิ่ง	ระดับน้ำ ๒๔ ก.พ.๖๒	ระดับน้ำ ๒๕ ก.พ.๖๒	+สูงกว่าตลิ่ง -ต่ำกว่าตลิ่ง	แนวโน้ม
อ.เชียงแสน จ.เชียงราย	๑๒.๘๐	๓.๗๘	๓.๗๖	-๙.๐๔	ลดลง
อ.เชียงคาน จ.เลย	๑๖.๐๐	๖.๕๒	๖.๕๑	-๙.๔๘๘	ลดลง
อ.เมือง จ.หนองคาย	๑๒.๒๐	๓.๔๔	๓.๔๘	-๘.๗๑๘	เพิ่มขึ้น
อ.เมือง จ.นครพนม	๑๒.๐๐	๒.๕๐	๒.๗๐	-๙.๓	ลดลง
อ.เมือง จ.มุกดาหาร	๑๒.๕๐	๒.๔๘	๒.๗๒	-๙.๗๗๙	เพิ่มขึ้น
อ.โขงเจียม จ.อุบลราชธานี	๑๔.๕๐	๒.๖๐	๒.๗๓	-๑๑.๗๗	เพิ่มขึ้น

หมายเหตุ : ระดับ (รสม.) ข้อมูลจาก <http://www.dwr.go.th>

**ระดับน้ำ-ลุ่มน้ำเสาบสงขลา** ลุ่มน้ำทะเลสาบสงขลา ปัจจุบันสถานการณ์น้ำในลำน้ำโดยทั่วไปอยู่ในภาวะปกติ (ระดับน้ำต่ำกว่าระดับตลิ่งต่ำสุด) สถานการณ์น้ำในลำน้ำมีแนวโน้มลดลง/ทรงตัว (ข้อมูลวันที่ ๒๖ ก.พ. ๒๕๖๒ ที่มากรมชลประทาน) สถานีคลองลำอ.ศรีนครินทร์ จ.พัทลุง สถานีคลองน่วย อ.เมือง จ.พัทลุง สถานีคลองหวะ อ.หาดใหญ่ จ.สงขลา สถานีคลองอู่ตะเภา อ.สะเดา จ.สงขลา สถานีคลองอู่ตะเภา อ.คลองหอยโข่ง จ.สงขลา สถานีคลองอู่ตะเภา อ.หาดใหญ่ จ.สงขลา วัดปริมาณน้ำได้ ๒๐.๘๑ ๖.๘๐ ๔.๑๔ ๙.๖๔ ๒.๗๔ ๐.๒๙ เมตร

สถานีตรวจวัดระดับน้ำ (CCTV) ณ วันที่ ๒๖ กุมภาพันธ์ ๒๕๖๒ การตรวจวัดระดับน้ำจากกล้อง (CCTV) ระดับน้ำส่วนใหญ่อยู่ในเกณฑ์ปกติ

ลำดับที่	จังหวัด	สถานที่ตั้งกล้อง	แม่น้ำ/ลำน้ำ	วิกฤติ น้ำแล้ง	วิกฤติ น้ำท่วม	ระดับน้ำ (ม.รทก.)			สถานการณ์	หมายเหตุ
						พ.ศ.2562	22 ก.พ. 62	25 ก.พ. 62		
1	จ.แพร่	สะพานมอญโพธิ์ อ.เมือง	ยม	143.18	152.33	144.00	144.00	144.00	น้ำปกติ	↔
2	จ.สุโขทัย	สะพานศรีรัตนสิริ อ.เมือง	ยม	60.14	71.78	N/A	N/A	N/A	น้ำปกติ	↔
3	จ.สุโขทัย	สะพานพระเมรุมาศ อ.เมือง	ยม	42.48	48.59	43.95	43.75	43.70	น้ำปกติ	↓
4	จ.พิษณุโลก	สะพานบางระกำ อ.บางระกำ	ยม	31.73	37.23	N/A	N/A	N/A	น้ำปกติ	↔
5	จ.พิจิตร	สะพานโพธิ์ทะเล อ.โพธิ์ทะเล	ยม	22.58	30.63	26.15	25.90	25.90	น้ำปกติ	↔
6	จ.พิษณุโลก	โหนดท่าช้าง อ.เมือง	น่าน	37.33	45.04	N/A	N/A	N/A	น้ำปกติ	↔
7	จ.นครสวรรค์	วัดเกษไชโยเหนือ อ.ชุมแสง	น่าน	18.73	25.60	N/A	N/A	N/A	น้ำปกติ	↔
8	จ.นครสวรรค์	บ้านทับกฤษ อ.ชุมแสง (ทับกฤษใต้)	น่าน	-	26.16	N/A	N/A	N/A	น้ำปกติ	↔
9	จ.อุตรดิตถ์	สะพานท่าเสา อ.เมือง	น่าน	49.22	56.91	55.55	55.50	55.70	น้ำปกติ	↑
10	จ.น่าน	สะพานนครนันทพัฒนา อ.เมือง	น่าน	192.17	197.73	N/A	N/A	N/A	น้ำปกติ	↔
11	จ.พิจิตร	สะพานเสียวเหนือ อ.พิจิตร	น่าน	18.19	27.23	N/A	N/A	N/A	น้ำปกติ	↔
12	จ.พิษณุโลก	สะพานสุพรรณภูมิ อ.เมือง	น่าน	33.98	44.52	36.80	36.70	36.70	น้ำปกติ	↔
13	จ.อุตรธานี	สถานีวิทยุหลวง อ.เมือง	โขง	-	-	N/A	N/A	N/A	น้ำปกติ	↔
14	จ.เลย	สถานีแม่น้ำเลย อ.เมือง	โขง	-	-	230.35	230.35	230.35	น้ำปกติ	↔
15	จ.เชียงใหม่	สถานีวิทยุแม่สาย	แม่สาย/โขง	395.79	396.50	N/A	N/A	N/A	น้ำปกติ	↔
16	จ.หนองคาย	สงฆ์สวนอุทยานหนองคาย อ.เมือง	โขง	157.85	166.70	N/A	N/A	N/A	น้ำปกติ	↔
17	จ.หนองคาย	วัดทุ่งธาตุ อ.โพนพิสัย	ห้วยหลวง/โขงอีสาน	150.50	159.43	N/A	N/A	N/A	น้ำปกติ	↔
18	จ.นครพนม	บ้านท่าปากน้ำ อ.ท่าอุเทน	น้ำสงคราม/โขงอีสาน	133.42	141.02	N/A	N/A	N/A	น้ำปกติ	↔
19	จ.นครราชสีมา	ร.พ.เทศบาล 4 อ.เมือง	ลำตะคอง/มูล	174.60	178.00	176.70	176.70	176.70	น้ำปกติ	↔
20	จ.บุรีรัมย์	สตีก อ.สตีก	มูล	123.13	128.76	124.60	124.60	124.60	น้ำปกติ	↔
21	จ.สิงห์บุรี	เชิงสะพานสิงห์บุรี อ.เมือง	เจ้าพระยา	3.45	11.50	2.10	2.10	2.00	น้ำปกติ	↓
22	จ.อ่างทอง	บ้านบางสน อ.โพธิ์ทอง	เจ้าพระยา	-	9.11	N/A	N/A	N/A	น้ำปกติ	↔
23	จ.พระนครศรีอยุธยา	บ้านน้อย อ.พระนครศรีอยุธยา	เจ้าพระยา	-	-	N/A	N/A	N/A	น้ำปกติ	↔
24	จ.พระนครศรีอยุธยา	อ.เสนา	น้อย/เจ้าพระยา	2.00	5.00	0.40	0.70	0.80	น้ำปกติ	↑
25	จ.อุทัยธานี	เชิงสะพานศิริรักษ์ อ.เมือง	สะแกกรัง	15.16	19.90	6.00	6.00	5.90	น้ำปกติ	↓
26	จ.อุทัยธานี	อุทัยใหม่ อ.เมือง	สะแกกรัง	-	-	16.10	16.00	16.00	น้ำปกติ	↔
27	จ.พระนครศรีอยุธยา	สะพานศิริศิริ อ.พระนครศรีอยุธยา	เจ้าพระยา	-	-	-0.95	-0.85	-0.80	น้ำปกติ	↑
28	จ.สมุทรปราการ	สะพานข้ามแม่น้ำท่าจีน 3 อ.เมือง	ท่าจีน	-5.11	0.57	0.66	0.46	0.46	น้ำปกติ	↔
29	จ.นครปฐม	สถานีวิทยุบ้านจั่น อ.สามพราน	ท่าจีน	-5.59	-0.30	0.73	0.73	0.73	น้ำปกติ	↔
30	จ.นครปฐม	สะพานหลวงพ่อเป็น อ.นครไชยศรี	ท่าจีน	-3.16	2.21	0.71	0.76	0.66	น้ำปกติ	↓
31	จ.นครปฐม	สะพานข้ามแม่น้ำท่าจีน ทางหลวง 366 อ.บางเลน	ท่าจีน	-4.57	0.21	-0.74	-0.74	-0.74	น้ำปกติ	↔
32	จ.สุพรรณบุรี	สะพานวัดพระปฐม อ.เมือง	ท่าจีน	-1.26	2.75	0.7	0.60	0.60	น้ำปกติ	↔
33	จ.สุพรรณบุรี	สถานีวิทยุแม่ป้าต อ.เมือง	ท่าจีน	1.55	5.18	N/A	N/A	N/A	น้ำปกติ	↔
34	จ.ชัยนาท	สะพานสามง่ามท่าโบสถ์ อ.หันคา	ท่าจีน	10.69	12.83	11.92	11.92	11.87	น้ำปกติ	↓
35	จ.ฉะเชิงเทรา	เชิงสะพานฉะเชิงเทรา อ.เมือง	บางปะกง	-0.01	1.90	N/A	N/A	N/A	น้ำปกติ	↔
36	จ.ฉะเชิงเทรา	ตรงข้ามวัดจันทนาราม อ.เมือง	เจ้าพระยา/บางปะกง/ทะเลสาบวินด์	0.20	3.73	N/A	N/A	N/A	น้ำปกติ	↔
37	จ.ประจวบคีรีขันธ์	ร.ร.อนุบาลบางสะพาน อ.บางสะพาน	คลองบางสะพาน/ชายฝั่งทะเลตะวันตก	-	3.30	N/A	N/A	N/A	น้ำปกติ	↔
38	จ.สงขลา	สถานีคลองอู่ตะเภา อ.ทาดใหญ่	ทะเลสาบสงขลา	-	-	0.20	0.20	0.25	น้ำปกติ	↑
39	จ.พัทลุง	สถานีคลองทะเล อ.ทะเลน้อย	ทะเลสาบสงขลา	-	-	N/A	N/A	N/A	น้ำปกติ	↔
40	จ.พัทลุง	สถานีลำปำ อ.เมือง	ทะเลสาบสงขลา	-	-	-0.60	-0.60	-0.60	น้ำปกติ	↔
41	จ.เชียงใหม่	อุทกวิทยายเชียงใหม่ อ.เชียงใหม่	-	-	-	N/A	N/A	N/A	น้ำปกติ	↔
42	จ.เลย	สถานีวิทยุแม่จาง (MBC) อ.เชียงคาน	โขง	-	-	6.70	6.50	6.54	น้ำปกติ	↑
43	จ.อุบลราชธานี	สถานีวิทยุแม่จาง (MBC) อ.โขงเจียม	-	-	-	N/A	N/A	N/A	น้ำปกติ	↔
44	จ.นครสวรรค์	บ้านบางแก้ว อ.บรรพตพิสัย	ปิง-วัง-สะแกกรัง-ป่าสัก	-	-	37.47	37.37	37.47	น้ำปกติ	↑
45	จ.ตาก	บ้านปากหรือห้วยจี่ อ.บ้านตาก	ปิง-วัง-สะแกกรัง-ป่าสัก	-	-	117.77	117.77	117.77	น้ำปกติ	↔
46	จ.เพชรบูรณ์	บ้านจางวาง อ.หล่มสัก	ปิง-วัง-สะแกกรัง-ป่าสัก	-	-	130.35	130.20	130.10	น้ำปกติ	↓
47	จ.เพชรบูรณ์	แม่น้ำป่าสักที่ อ.เมืองเพชรบูรณ์	ปิง-วัง-สะแกกรัง-ป่าสัก	-	-	110.10	110.90	110.95	น้ำปกติ	↑
48	จ.สระบุรี	แม่น้ำป่าสักที่ อ.เสาไห้	ปิง-วัง-สะแกกรัง-ป่าสัก	-	-	6.90	6.80	6.85	น้ำปกติ	↑
49	จ.สระบุรี	แม่น้ำป่าสักที่ อ.แก่งคอย	ปิง-วัง-สะแกกรัง-ป่าสัก	-	-	7.33	7.38	7.43	น้ำปกติ	↑

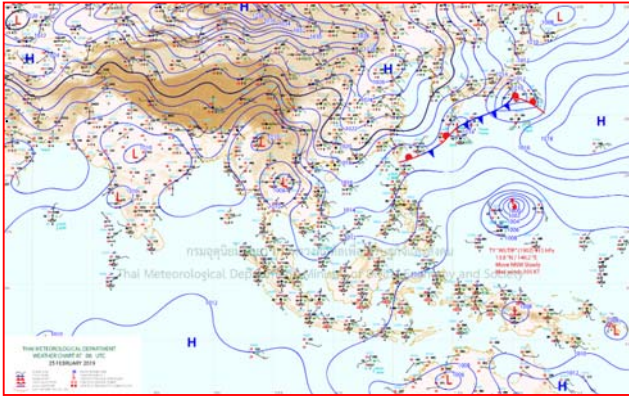


ปริมาณน้ำฝนสูงสุด (มม.)

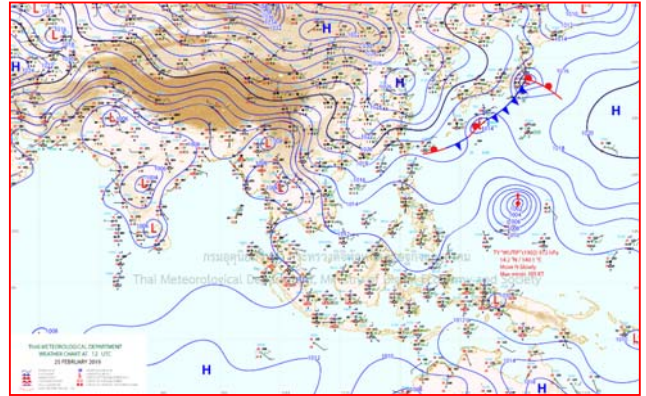
จังหวัด	๒๑ ก.พ. ๖๒	๑๒ ก.พ. ๖๒	๒๓ ก.พ. ๖๒	๒๔ ก.พ. ๖๒	๒๕ ก.พ. ๖๒
จ.นครนายก	-	-	-	-	๐.๘
จ.ปราจีนบุรี	-	-	-	-	๑๕.๐
จ.สระแก้ว	-	-	-	๑๐.๒	-
จ.ฉะเชิงเทรา	-	-	-	-	๖๕.๘
จ.ชลบุรี	-	-	๒.๕	-	๑.๒
จ.ระยอง	-	-	-	-	-
จ.จันทบุรี	-	-	๖.๒๐	-	๖.๙
จ.ตราด	๔.๑	๓๘.๕	๒๐.๐	๑๕.๐	๑๘.๔
จ.เพชรบุรี	-	-	-	-	-
จ.ประจวบคีรีขันธ์	-	-	-	-	-
จ.ชุมพร	-	-	-	-	-
จ.สุราษฎร์ธานี	-	๑.๓	-	-	-
จ.นครศรีธรรมราช	-	-	๒.๕	-	-
จ.พัทลุง	-	-	-	-	-
จ.สงขลา	๐.๕	-	-	-	-
จ.ปัตตานี	-	-	-	-	-
จ.ยะลา	-	-	-	-	-
จ.นราธิวาส	๑๑.๔	-	-	-	-
จ.ระนอง	-	-	-	-	-
จ.พังงา	-	-	-	-	-
จ.กระบี่	-	-	-	-	-
จ.ภูเก็ต	-	-	-	-	-
จ.ตรัง	-	-	-	-	-
จ.สตูล	-	-	-	-	-



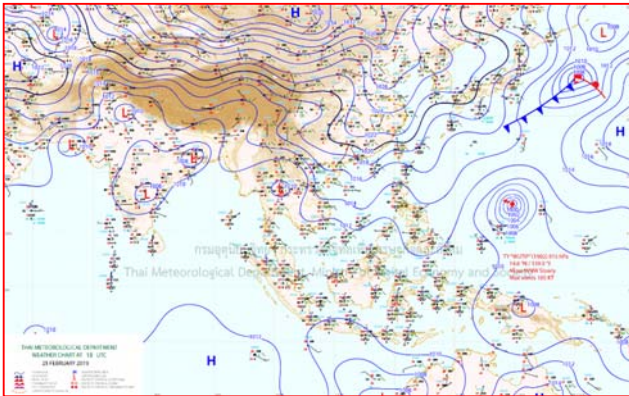
# แผนที่อากาศ



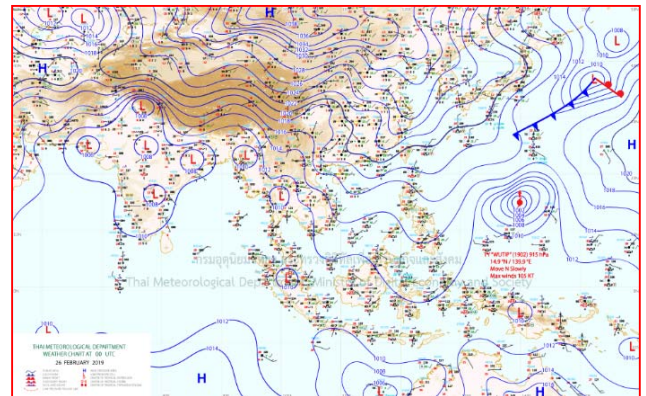
๒๕ ก.พ. ๖๒ เวลา ๐๓:๐๐ น. ๑



๒๕ ก.พ. ๖๒ เวลา ๐๙:๐๐ น. ๒



๒๖ ก.พ. ๖๒ เวลา ๑๑:๐๐ น. ๓



๒๖ ก.พ. ๖๒ เวลา ๑๗:๐๐ น. ๔





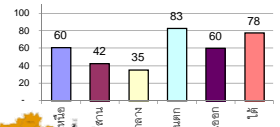
## รายงานสรุปสภาพน้ำในอ่างเก็บน้ำขนาดใหญ่และขนาดกลาง

รายงานสถานการณ์ ณ วันที่ 26 กุมภาพันธ์ 2562

ปริมาณน้ำในอ่างที่ใช้การได้ในสัปดาห์นี้ + มากกว่า / - น้อยกว่า สัปดาห์ก่อน **772.65** ล้าน ลบ.ม.

สรุปสถานการณ์ปริมาณน้ำในอ่างเก็บน้ำที่ใช้ในทุกกิจกรรมทั่วประเทศ มากกว่าปริมาณน้ำที่เหลือเข้าอ่าง เมื่อเทียบกับสัปดาห์ที่ผ่านมา ควรใช้น้ำอย่างระมัดระวัง

% ปริมาณน้ำรวมแต่ละภาคปัจจุบัน



เปรียบเทียบปริมาณน้ำรวม  
ประเทศไทยปัจจุบัน  
ปี 62 และ ปี 61

วันที่ 26 กุมภาพันธ์ 2562 เก้าเกิน

48,388 ล้าน ลบ.ม. หรือ เท่ากับ

69%

วันที่ 26 กุมภาพันธ์ 2561 เก้าเกิน

52,256 ล้าน ลบ.ม. หรือ เท่ากับ

74%

ภาค	สถานการณ์ปริมาณน้ำในอ่าง				ปริมาณน้ำ เปลี่ยนแปลง (ล้าน ม.³)	สถานะ
	ล้นอ่าง (แห่ง)	คงที่ (แห่ง)	เพิ่มขึ้น (แห่ง)	รวม (แห่ง)		
ภาคเหนือ	7	-	-	7	-302.00	ปริมาณน้ำในอ่างเกินน้ำล้น
ภาคตะวันออกเฉียงเหนือ	10	2	-	12	-94.00	ปริมาณน้ำในอ่างเกินน้ำล้น
ภาคกลาง	2	1	-	3	-21.00	ปริมาณน้ำในอ่างเกินน้ำล้น
ภาคตะวันตก	2	-	-	2	-240.00	ปริมาณน้ำในอ่างเกินน้ำล้น
ภาคตะวันออก	10	-	-	10	-40.66	ปริมาณน้ำในอ่างเกินน้ำล้น
ภาคใต้	4	-	-	4	-75.00	ปริมาณน้ำในอ่างเกินน้ำล้น
<b>รวมทั้งประเทศ</b>	<b>35</b>	<b>3</b>	<b>-</b>	<b>38</b>	<b>-772.65</b>	<b>ปริมาณน้ำในอ่างเกินน้ำล้น</b>

สรุปสถานการณ์ปริมาณน้ำในอ่างฯ

คงที่	3	อ่าง
ลดลง	35	อ่าง
เพิ่มขึ้น	-	อ่าง

ภาค อ่างเก็บน้ำ เชื่อม	ความจุ ที่ ใช้งาน รบก. (ล้าน ม.³)	ปริมาณน้ำ ที่มี ไม่ ได้ (ล้าน ม.³)	ใช้การ ได้จริง (ล้าน ม.³)	ปริมาณน้ำรวม		ปัจจุบัน วันที่ 26 กุมภาพันธ์ 2562				สัปดาห์ก่อน วันที่ 20 กุมภาพันธ์ 2562				ปริมาณน้ำ + เพิ่มขึ้น - ลดลง (ล้าน ม.³)	สถานการณ์ ในอ่าง	
				วันที่ 26 กุมภาพันธ์ 2561	%	ปริมาณน้ำรวม		ปริมาณน้ำใช้การได้จริง		ปริมาณน้ำรวม		ปริมาณน้ำใช้การได้จริง				
						(ล้าน ม.³)	%	(ล้าน ม.³)	%	(ล้าน ม.³)	%	(ล้าน ม.³)	%			
<b>ภาคเหนือ (7)</b>																
1	ภูมิพล (2)	13,462	3,800	9,662	9,233	69%	7,827	58%	4,027	30%	7967	59%	4,167	31%	-140.00	ลดลง
2	สิริกิติ์ (2)	9,510	2,850	6,660	6,681	70%	6,079	64%	3,229	34%	6205	65%	3,355	35%	-126.00	ลดลง
3	แม่งัด เขื่อนใหม่	265	12	253	238	90%	236	89%	224	85%	242	91%	230	87%	-6.00	ลดลง
4	แมกวง เขื่อนใหม่	263	14	249	104	40%	122	46%	108	41%	125	48%	111	42%	-3.00	ลดลง
5	กัวลม ลำปาง	106	3	103	85	80%	66	62%	63	59%	73	69%	70	66%	-7.00	ลดลง
6	กักคองมา ลำปาง	170	6	164	137	81%	145	85%	139	82%	148	87%	142	84%	-3.00	ลดลง
7	แควน้อย พิษณุโลก	939	43	896	605	64%	470	50%	427	45%	487	52%	444	47%	-17.00	ลดลง
	แม่มอก	110	16	94	57	52%	43	39%	27	25%	43	39%	27	25%	-	คงที่
<b>รวมภาคเหนือ 34.85%</b>		<b>24,825</b>	<b>6,744</b>	<b>18,081</b>	<b>17,140</b>	<b>69%</b>	<b>14,989</b>	<b>60%</b>	<b>8,217</b>	<b>33%</b>	<b>15,290</b>	<b>62%</b>	<b>8,519</b>	<b>34%</b>	<b>-302.00</b>	<b>ลดลง</b>
<b>ภาคตะวันออกเฉียงเหนือ (12)</b>																
8	ห้วยหลวง อุดรธานี	136	7	129	84	62%	46	34%	39	29%	47	35%	40	29%	-1.00	ลดลง
9	น้ำจืด สกลนคร	520	45	475	356	68%	300	58%	255	49%	309	59%	264	51%	-9.00	ลดลง
10	น้ำพอง (2) สกลนคร	165	8	157	105	64%	107	65%	99	60%	109	66%	101	61%	-2.00	ลดลง
11	จุฬารัตน์ (2) ชัยภูมิ	164	37	127	128	78%	90	55%	53	32%	90	55%	53	32%	-	คงที่
12	ลุมพินี (2) ขอนแก่น	2,431	581	1,850	1,557	64%	693	29%	112	5%	706	29%	125	5%	-13.00	ลดลง
13	ลำปาว กาฬสินธุ์	1,980	100	1,880	1,345	68%	823	42%	723	37%	861	43%	761	38%	-38.00	ลดลง
14	ลำตะคอง นครราชสีมา	314	22	292	180	57%	214	68%	192	61%	217	69%	195	62%	-3.00	ลดลง
15	ลำพระเพลิง นครราชสีมา	155	1	154	124	80%	60	39%	59	38%	65	42%	64	41%	-5.00	ลดลง
16	มูลขม นครราชสีมา	141	7	134	97	69%	60	43%	53	38%	61	43%	54	38%	-1.00	ลดลง
17	ลำแจะ นครราชสีมา	275	7	268	165	60%	140	51%	133	48%	143	52%	136	49%	-3.00	ลดลง
18	ลำน้ำรองบุรีรัมย์	121	3	118	71	59%	38	31%	35	29%	38	31%	35	29%	-	คงที่
19	สิรินธร (2) อุบลราชธานี	1,966	831	1,135	1,317	67%	982	50%	151	8%	1001	51%	170	9%	-19.00	ลดลง
<b>รวมภาค ดอน. 11.80%</b>		<b>8,369</b>	<b>1,649</b>	<b>6,720</b>	<b>5,527</b>	<b>66%</b>	<b>3,553</b>	<b>42%</b>	<b>1,904</b>	<b>23%</b>	<b>3,647</b>	<b>44%</b>	<b>1,998</b>	<b>24%</b>	<b>-94.00</b>	<b>ลดลง</b>
<b>ภาคกลาง (3)</b>																
20	ป่าสักชลสิทธิ์ ลพบุรี	960	3	957	559	58%	374	39%	371	39%	394	41%	391	41%	-20.00	ลดลง
21	ห้วยเสลา อุทัยธานี	160	17	143	94	59%	40	25%	23	14%	40	25%	23	14%	-	คงที่
22	กระเสียว สุพรรณบุรี	240	40	200	280	117%	67	28%	27	11%	68	28%	28	12%	-1.00	ลดลง
<b>รวมภาคกลาง 1.92%</b>		<b>1,360</b>	<b>60</b>	<b>1,300</b>	<b>933</b>	<b>69%</b>	<b>480</b>	<b>35%</b>	<b>421</b>	<b>31%</b>	<b>502</b>	<b>37%</b>	<b>442</b>	<b>33%</b>	<b>-21.00</b>	<b>ลดลง</b>
<b>ภาคตะวันออก (2)</b>																
23	ศรีนครินทร์ (2) กาญจนบุรี	17,745	10,265	7,480	15,159	85%	15,500	87%	5,235	30%	15,616	88%	5,351	30%	-116.00	ลดลง
24	วังจันทน์ (2) กาญจนบุรี	8,860	3,012	5,848	6,166	70%	6,511	73%	3,499	39%	6,635	75%	3,623	41%	-124.00	ลดลง
<b>รวมภาคตะวันออก 37.51%</b>		<b>26,605</b>	<b>13,277</b>	<b>13,328</b>	<b>21,324</b>	<b>80%</b>	<b>22,011</b>	<b>83%</b>	<b>8,734</b>	<b>33%</b>	<b>22,251</b>	<b>84%</b>	<b>8,974</b>	<b>34%</b>	<b>-240.00</b>	<b>ลดลง</b>
<b>ภาคตะวันออก (6+4)</b>																
25	ขุนด่าน นครนายก	224	5.00	219	141	63%	108	48%	103	46%	115	51%	110	49%	-7.00	ลดลง
26	คลองสียัด ฉะเชิงเทรา	420	30.00	390	205	49%	208	50%	178	42%	218	52%	188	45%	-10.00	ลดลง
27	บางพระ (3) ชลบุรี	117	12.00	105	84	72%	68	58%	56	48%	70	60%	58	50%	-2.00	ลดลง
28	หนองปลาไหล(3) ระยอง	164	13.75	150	124	76%	127	78%	113	69%	130	79%	116	71%	-3.00	ลดลง
29	ประแสร์ (3) ระยอง	295	20.00	275	223	76%	180	61%	160	54%	185	63%	165	56%	-5.00	ลดลง
30	มาบประชัน (3) ระยอง	17	0.72	16	11	66%	14	82%	13	78%	14	84%	13.25	80%	-0.31	ลดลง
31	หนองค้อ (3) ระยอง	21	1.00	20	12	54%	7	30%	6	26%	7	35%	6.39	30%	-0.88	ลดลง
32	ดอกราย (3) ระยอง	79	3.00	76	62	78%	56	70%	53	66%	58	73%	54.78	69%	-2.19	ลดลง
33	คลองใหญ่ (3) ระยอง	45	3.00	42	31	67%	30	66%	27	60%	31	69%	28.38	62%	-1.28	ลดลง
34	นวมินทร์จินดา ปราจีนบุรี	295	19.00	276	151	51%	203	69%	184	62%	212	72%	193.00	65%	-9.00	ลดลง
<b>รวมภาคตะวันออก 2.37%</b>		<b>1,678</b>	<b>107</b>	<b>1,570</b>	<b>1,043</b>	<b>62%</b>	<b>1,000</b>	<b>60%</b>	<b>892</b>	<b>53%</b>	<b>1,041</b>	<b>62%</b>	<b>933</b>	<b>56%</b>	<b>-40.66</b>	<b>ลดลง</b>
<b>ภาคใต้ (4)</b>																
35	แก่งกระจาน เพชรบุรี	710	65	645	397	56%	515	73%	450	63%	529	75%	464	65%	-14.00	ลดลง
36	ปราณบุรี ประจวบคีรีขันธ์	391	18	373	275	70%	296	76%	278	71%	306	78%	288	74%	-10.00	ลดลง
37	รัชชประภา (2) สุราษฎร์ธานี	5,639	1,352	4,287	4,252	75%	4,407	78%	3,055	54%	4,455	79%	3,103	55%	-48.00	ลดลง
38	บางยาง (2) ยะลา	1,454	276	1,178	1,364	94%	1,136	78%	860	59%	1,139	78%	863	59%	-3.00	ลดลง
<b>รวมภาคใต้ 11.55%</b>		<b>8,194</b>	<b>1,711</b>	<b>6,483</b>	<b>6,289</b>	<b>77%</b>	<b>6,354</b>	<b>78%</b>	<b>4,643</b>	<b>57%</b>	<b>6,429</b>	<b>78%</b>	<b>4,718</b>	<b>58%</b>	<b>-75.00</b>	<b>ลดลง</b>
<b>รวมทั้งประเทศ 100%(38)</b>		<b>71,031</b>	<b>23,548</b>	<b>47,482</b>	<b>52,256</b>	<b>74%</b>	<b>48,388</b>	<b>68%</b>	<b>24,811</b>	<b>35%</b>	<b>49,160</b>	<b>69%</b>	<b>25,584</b>	<b>36%</b>	<b>-772.65</b>	<b>ลดลง</b>

ที่มาข้อมูล : ตารางสรุปสภาพน้ำในอ่างเก็บน้ำขนาดใหญ่ทั่วประเทศ และตารางสรุปสภาพน้ำในอ่างเก็บน้ำภาคตะวันออก กรมชลประทาน

หมายเหตุ :

- อ่างเก็บน้ำขนาดใหญ่ หมายถึง อ่างเก็บน้ำที่มีความจุตั้งแต่ 100 ล้าน ลบ.ม. ขึ้นไป
- เป็นอ่างเก็บน้ำอยู่ในความรับผิดชอบของการไฟฟ้าฝ่ายผลิตแห่งประเทศไทย(10) นอกนั้นอยู่ในความรับผิดชอบของกรมชลประทาน (28)
- เป็นอ่างเก็บน้ำขนาดกลางที่มีความสำคัญต่อการอุตสาหกรรมและการประปา ของลุ่มน้ำชายฝั่งทะเลตะวันออก
- ที่มา : กรมชลประทาน และการไฟฟ้าฝ่ายผลิตแห่งประเทศไทย
- จังหวัดที่มีอ่างเก็บน้ำขนาดใหญ่มีจำนวน 26 จังหวัด ไม่มี 50 จังหวัด

รบก. หมายถึง ระดับเก็บกักของอ่าง



ศูนย์เขื่อนฯ



ศูนย์ป้องกันกักตุนน้ำ กรมทรัพยากรน้ำ

ลำดับของเขื่อนตามความจุ

- ศรีนครินทร์ 2.ภูมิพล 3.สิริกิติ์ 4.วังจันทน์ 5.รัชชประภา
- ลุมพินี 7.สิรินธร 8.บางยาง 9.ลำปาว 10.ป่าสัก

ลำดับของเขื่อนตามปริมาณน้ำใช้การได้

- ภูมิพล 2.ศรีนครินทร์ 3.สิริกิติ์ 4.วังจันทน์ 5.รัชชประภา
- ลำปาว 7.ลุมพินี 8.บางยาง 9.สิรินธร 10.ป่าสัก

## ประเทศไทยตอนบน ระวังพายุฝน ลูกเห็บตก แต่โดยรวมอากาศร้อน

ประเทศไทยตอนบนมีอากาศร้อนโดยทั่วไป โดยจะมีพายุฝนฟ้าคะนอง ลมกระโชกแรง และลูกเห็บตกบางพื้นที่ บริเวณภาคเหนือตอนล่าง ภาคตะวันออกเฉียงเหนือ ภาคกลาง และภาคตะวันออก ขอให้ประชาชนบริเวณประเทศไทยตอนบนระมัดระวังอันตรายจากพายุฝนฟ้าคะนอง ลมกระโชกแรง และลูกเห็บ ที่จะเกิดขึ้น และควรอยู่ห่างจาก ต้นไม้ใหญ่ สิ่งปลูกสร้าง รวมทั้งป้ายโฆษณาที่ไม่แข็งแรง สำหรับเกษตรกรควรระมัดระวัง และป้องกันความเสียหาย ต่อผลผลิตทางการเกษตรไว้ด้วย

### พยากรณ์อากาศสำหรับประเทศไทยตั้งแต่เวลา ๐๖:๐๐ วันนี้ ถึง ๐๖:๐๐ วันพรุ่งนี้.

**ภาคเหนือ**อากาศเย็นถึงหนาวกับมีหมอกในตอนเช้า และมีอากาศร้อนในตอนกลางวัน โดยมีพายุฝนฟ้าคะนอง ร้อยละ ๑๐ ของพื้นที่ กับมีลมกระโชกแรง และลูกเห็บตกบางแห่ง ส่วนมากบริเวณจังหวัดอุตรดิตถ์ พิษณุโลก พิจิตร เพชรบูรณ์ และกำแพงเพชร อุณหภูมิต่ำสุด ๑๕-๒๑ องศาเซลเซียส อุณหภูมิสูงสุด ๓๔-๓๘ องศาเซลเซียส ทางตอนบนของภาค ลมตะวันตก ความเร็ว ๑๐-๑๕ กม./ชม. ทางตอนล่างของภาค ลมตะวันออกเฉียงใต้ ความเร็ว ๑๐-๑๕ กม./ชม.

**ภาคตะวันออกเฉียงเหนือ**มีเมฆเป็นส่วนมาก โดยมีพายุฝนฟ้าคะนอง ร้อยละ ๓๐ ของพื้นที่ กับมีลมกระโชกแรง และลูกเห็บตกบางแห่ง ส่วนมากบริเวณจังหวัดหนองคาย สกลนคร หนองบัวลำภู อุดรธานี ขอนแก่น เลย ชัยภูมิ นครราชสีมา บุรีรัมย์ สุรินทร์ ศรีสะเกษ และอุบลราชธานี อุณหภูมิต่ำสุด ๑๙-๒๖ องศาเซลเซียส อุณหภูมิสูงสุด ๓๓-๓๖ องศาเซลเซียส ลมตะวันออกเฉียงใต้ ความเร็ว ๑๐-๑๕ กม./ชม.

**ภาคกลาง**อากาศร้อนในตอนกลางวัน โดยมีพายุฝนฟ้าคะนอง ร้อยละ ๑๐ ของพื้นที่ กับมีลมกระโชกแรง และลูกเห็บตกบางแห่ง ส่วนมากบริเวณจังหวัดอุทัยธานี นครสวรรค์ ชัยนาท ลพบุรี สระบุรี และพระนครศรีอยุธยา อุณหภูมิต่ำสุด ๒๔-๒๖ องศาเซลเซียส อุณหภูมิสูงสุด ๓๕-๓๗ องศาเซลเซียส ลมใต้ ความเร็ว ๑๐-๒๐ กม./ชม.

**ภาคตะวันออก**มีเมฆเป็นส่วนมาก โดยมีพายุฝนฟ้าคะนอง ร้อยละ ๓๐ ของพื้นที่ กับมีลมกระโชกแรง และลูกเห็บตกบางแห่ง บริเวณจังหวัดนครนายก ปราจีนบุรี สระแก้ว ฉะเชิงเทรา อุณหภูมิต่ำสุด ๒๔-๒๘ องศาเซลเซียส อุณหภูมิสูงสุด ๓๒-๓๔ องศาเซลเซียส ลมตะวันออกเฉียงใต้ ความเร็ว ๑๐-๓๐ กม./ชม. ทะเลมีคลื่นต่ำกว่า ๑ เมตร ห่างฝั่งคลื่นสูงประมาณ ๑ เมตร

**ภาคใต้ (ฝั่งตะวันออก)**มีเมฆบางส่วน กับมีฝนฟ้าคะนอง ร้อยละ ๑๐ ของพื้นที่ ส่วนมากบริเวณจังหวัดประจวบคีรีขันธ์ ชุมพร และสุราษฎร์ธานี ทางตอนบนของภาค ลมตะวันออกเฉียงใต้ ความเร็ว ๑๕-๓๐ กม./ชม. ทางตอนล่างของภาค ลมตะวันออก ความเร็ว ๑๕-๓๐ กม./ชม. อุณหภูมิต่ำสุด ๑๙-๒๕ องศาเซลเซียส อุณหภูมิสูงสุด ๓๑-๓๖ องศาเซลเซียส ทะเลมีคลื่นสูงประมาณ ๑ เมตร บริเวณที่มีฝนฟ้าคะนองคลื่นสูง ๑-๒ เมตร

**ภาคใต้ (ฝั่งตะวันตก)** มีเมฆบางส่วน กับมีฝนฟ้าคะนอง ร้อยละ ๑๐ ของพื้นที่ ส่วนมากบริเวณจังหวัดระนอง พังงา และกระบี่ อุณหภูมิต่ำสุด ๒๑-๒๕ องศาเซลเซียส อุณหภูมิสูงสุด ๓๔-๓๗ องศาเซลเซียส ลมตะวันออก ความเร็ว ๑๐-๓๐ กม./ชม. ทะเลมีคลื่นต่ำกว่า ๑ เมตร ห่างฝั่งคลื่นสูงประมาณ ๑ เมตร

**กรุงเทพมหานครและปริมณฑล** อากาศร้อนในตอนกลางวัน โดยมีฝนฟ้าคะนอง ร้อยละ ๑๐ ของพื้นที่ กับมีลมกระโชกแรงบางแห่ง อุณหภูมิต่ำสุด ๒๖-๒๘ องศาเซลเซียส อุณหภูมิสูงสุด ๓๓-๓๖ องศาเซลเซียส ลมใต้ ความเร็ว ๑๐-๒๐ กม./ชม.

### ภัยแล้งออสเตรเลียยังไม่จบ แม้ฝนตกแล้วบางพื้นที่ รัฐนิวเซาท์เวลส์แล้ง ๙๙.๘ เปอร์เซ็นต์

ทางการออสเตรเลียเผยว่า ภัยแล้งอย่างรุนแรงที่ทำให้เกษตรกรออสเตรเลียต้องประสบปัญหาอย่างหนักดูเหมือนว่าจะยังคงยืดออกไป แม้ว่าในเดือนสิงหาคมที่ผ่านมาจะมีฝนตกเป็นวงกว้างในบางพื้นที่ของประเทศก็ตาม รัฐบาลรัฐนิวเซาท์เวลส์ระบุว่า มีฝนตกเป็นวงกว้างอย่างมีนัยสำคัญในบางพื้นที่ของรัฐซึ่งทำให้เกิดความเบาใจขึ้น



อย่างไรก็ดีแม้ว่าฝนที่ตกลงมาจะทำให้เกิดความยินดีและส่งผลในทางบวกต่อพื้นที่ทำกินของเกษตรกร แต่ดูเหมือนว่าความแห้งแล้งแต่ยังคงไม่ยุติลงในวันนี้

ผู้เชี่ยวชาญด้านสภาพภูมิอากาศเพื่อการเกษตรของออสเตรเลียชี้ว่า จำเป็นที่จะต้องให้มีฝนตกแพร่กระจายเป็นวงกว้างในอีกหลายสัปดาห์หรือหลายเดือนข้างหน้า จึงจะช่วยให้ภาคการเกษตรฟื้นตัวเข้าสู่การทำเกษตรเพื่อการค้าได้ เช่นเดียวกับพื้นที่เพาะปลูกที่จะฟื้นกลับมาสู่ความอุดมสมบูรณ์ อย่างไรก็ตามหากความแห้งแล้งยังคงอยู่ต่อไปปัญหาภัยแล้งก็จะยิ่งเพิ่มความรุนแรงมากขึ้นอีก

ปัจจุบันพื้นที่ถึง ๙๙.๘% ของรัฐนิวเซาท์เวลส์ประสบภัยแล้ง ขณะที่พื้นที่ในรัฐควีนแลนด์ซึ่งอยู่ข้างเคียง ๕๗.๔% ได้รับผลกระทบจากปัญหาภัยแล้ง

