



รายงานสถานการณ์น้ำ  
ศูนย์ป้องกันวิกฤติน้ำ กรมทรัพยากรน้ำ  
วันพฤหัสบดี ที่ ๒๘ กุมภาพันธ์ ๒๕๖๒

**สภาวะอากาศ** ประเทศไทยตอนบนมีอากาศร้อนโดยทั่วไป สำหรับภาคเหนือตอนล่าง ภาคตะวันออกเฉียงเหนือ ภาคกลาง และภาคตะวันออกมีฝนลดลง ขอให้ประชาชนบริเวณภาคเหนือตอนล่าง รมัธยมวังอันตรายจากฝนฟ้าคะนอง ลมกระโชกแรง และควรรออยู่ห่างจากต้นไม้ใหญ่ สิ่งปลูกสร้าง รวมทั้งป้ายโฆษณาที่ไม่แข็งแรง สำหรับเกษตรกรควรระมัดระวัง และป้องกันความเสียหายต่อผลผลิตทางการเกษตรไว้ด้วย



**สถานการณ์น้ำ**

กรมอุตุนิยมวิทยา เผยอุตุเดือนไทยตอนบน ระวังพายุฝนฟ้าคะนอง-ลูกเห็บตก  
ขอนแก่น องค์กรริ่งพื้นที่ติดตามสถานการณ์น้ำเขื่อนอุบลรัตน์-ภัยแล้งที่ขอนแก่น

(หมายเหตุ ข้อมูลข่าวจาก เดลินิวส์ / สยามรัฐออนไลน์ )

**สถานการณ์น้ำต่างประเทศ**

**สถานการณ์น้ำ**

**ระดับน้ำในแม่น้ำโขง** : MRC: Mekong River Commission ณ วันที่ ๒๗ กุมภาพันธ์ ๒๕๖๒

สถานี	ระดับตลิ่ง	ระดับน้ำ ๒๕ ก.พ.๖๒	ระดับน้ำ ๒๖ ก.พ.๖๒	+สูงกว่าตลิ่ง -ต่ำกว่าตลิ่ง	แนวโน้ม
อ.เชียงแสน จ.เชียงราย	๑๒.๘๐	๓.๗๖	๓.๗๗	-๙.๐๔๐	เพิ่มขึ้น
อ.เชียงคาน จ.เลย	๑๖.๐๐	๖.๕๑	๖.๕๔	-๙.๔๘๘	เพิ่มขึ้น
อ.เมือง จ.หนองคาย	๑๒.๒๐	๓.๔๘	๓.๔๖	-๘.๗๑๘	ลดลง
อ.เมือง จ.นครพนม	๑๒.๐๐	๒.๗๐	๒.๙๒	-๙.๓๐๐	เพิ่มขึ้น
อ.เมือง จ.มุกดาหาร	๑๒.๕๐	๒.๗๒	๒.๙๔	-๙.๗๗๙	เพิ่มขึ้น
อ.โขงเจียม จ.อุบลราชธานี	๑๔.๕๐	๒.๗๓	๒.๙๓	-๑๑.๗๗	เพิ่มขึ้น

หมายเหตุ : ระดับ (รสม.) ข้อมูลจาก <http://www.dwr.go.th>

**ระดับน้ำ-ลุ่มน้ำเสาบสงขลา** ลุ่มน้ำทะเลสาบสงขลา ปัจจุบันสถานการณ์น้ำในลำน้ำโดยทั่วไปอยู่ในภาวะปกติ (ระดับน้ำต่ำกว่าระดับตลิ่งต่ำสุด) สถานการณ์น้ำในลำน้ำมีแนวโน้มลดลง/ทรงตัว (ข้อมูลวันที่ ๒๗ ก.พ. ๒๕๖๒ ที่มากรมชลประทาน) สถานีคลองลำอ.ศรีนครินทร์ จ.พัทลุง สถานีคลองน่วย อ.เมือง จ.พัทลุง สถานีคลองหวะ อ.หาดใหญ่ จ.สงขลา สถานีคลองอู่ตะเภา อ.สะเดา จ.สงขลา สถานีคลองอู่ตะเภา อ.คลองหอยโข่ง จ.สงขลา สถานีคลองอู่ตะเภา อ.หาดใหญ่ จ.สงขลา วัดปริมาณน้ำได้ ๒๐.๘๑ ๖.๗๘ ๔.๑๔ ๙.๖๒ ๒.๗๒ ๐.๓๔ เมตร



สถานีตรวจวัดระดับน้ำ (CCTV) ณ วันที่ ๒๗ กุมภาพันธ์ ๒๕๖๒ การตรวจวัดระดับน้ำจากกล้อง (CCTV) ระดับน้ำส่วนใหญ่ อยู่ในเกณฑ์ปกติ

ลำดับที่	จังหวัด	สถานที่ตั้งกล้อง	แม่น้ำ/คูน้ำ	วิกฤติ น้ำแล้ง	วิกฤติ น้ำท่วม	ระดับน้ำ (ม.รทก.) พ.ศ.2562			สถานการณ์	หมายเหตุ
						ระดับน้อยกว่า	ระดับมากกว่า	25 ก.พ. 62		
1	จ.แพร่	สะพานมหาโพธิ์ อ.เมือง	ยม	143.18	152.33	144.00	144.00	144.00	น้ำปกติ	↔
2	จ.สุโขทัย	สะพานศรีรัตนาลัย อ.เมือง	ยม	60.14	71.78	N/A	N/A	N/A	น้ำปกติ	↔
3	จ.สุโขทัย	สะพานพระเมรุมา อ.เมือง	ยม	42.48	48.59	43.75	43.70	43.60	น้ำปกติ	↓
4	จ.พิษณุโลก	สะพานบางระกำ อ.บางระกำ	ยม	31.73	37.23	N/A	N/A	N/A	น้ำปกติ	↔
5	จ.พิจิตร	สะพานโงกทะเล อ.โพทะเล	ยม	22.58	30.63	25.90	25.90	25.80	น้ำปกติ	↓
6	จ.พิษณุโลก	โนนทับขันธ์ อ.เมือง	น่าน	37.33	45.04	N/A	N/A	N/A	น้ำปกติ	↔
7	จ.นครสวรรค์	วัดกษัยเหนือ อ.ชุมแสง	น่าน	18.73	25.60	N/A	N/A	N/A	น้ำปกติ	↔
8	จ.นครสวรรค์	บ้านทับกฤช อ.ชุมแสง (ทับกฤชใต้)	น่าน	-	26.16	N/A	N/A	N/A	น้ำปกติ	↔
9	จ.อุตรดิตถ์	สะพานท่าเสา อ.เมือง	น่าน	49.22	56.91	55.50	55.70	55.40	น้ำปกติ	↓
10	จ.น่าน	สะพานนครนันทพัฒนา อ.เมือง	น่าน	192.17	197.73	N/A	N/A	N/A	น้ำปกติ	↔
11	จ.พิจิตร	สะพานสมเด็จพระนเรศวรมหาราช อ.บางมูลนาก	น่าน	18.19	27.23	N/A	N/A	N/A	น้ำปกติ	↔
12	จ.พิษณุโลก	สะพานสุพรรณภูมิ อ.เมือง	น่าน	33.98	44.52	36.70	36.70	36.70	น้ำปกติ	↔
13	จ.อุตรธานี	สถานีวิทยุหลวง อ.เมือง	โขง	-	-	N/A	N/A	N/A	น้ำปกติ	↔
14	จ.เลย	สถานีแม่น้ำเลย อ.เมือง	โขง	-	-	230.35	230.35	230.35	น้ำปกติ	↔
15	จ.เชียงใหม่	สถานีวิทยุฝ่าย อ.แม่สาย	แม่สาย/โขง	395.79	396.50	N/A	N/A	N/A	น้ำปกติ	↔
16	จ.หนองคาย	สวนสวนอุทยานหนองคาย อ.เมือง	โขง	157.85	166.70	N/A	N/A	N/A	น้ำปกติ	↔
17	จ.หนองคาย	วัดทุ่งธาตุ อ.โพนพิสัย	ห้วยหลวง/โขงสีฐาน	150.50	159.43	N/A	N/A	N/A	น้ำปกติ	↔
18	จ.นครพนม	บ้านท่าลาดปากน้ำ อ.ท่าอุเทน	บังคราม/โขงสีฐาน	133.42	141.02	N/A	N/A	N/A	น้ำปกติ	↔
19	จ.นครราชสีมา	รรมทพบล 4 อ.เมือง	ลำตะคอง/มูล	174.60	178.00	176.70	176.70	176.70	น้ำปกติ	↔
20	จ.บุรีรัมย์	สตึก อ.สตึก	มูล	123.13	128.76	124.60	124.60	124.60	น้ำปกติ	↔
21	จ.สิงห์บุรี	เขื่อนทดน้ำสิงห์บุรี อ.เมือง	เจ้าพระยา	3.45	11.50	2.10	2.00	2.00	น้ำปกติ	↔
22	จ.อ่างทอง	บ้านขามฉิม อ.โพธิ์ทอง	เจ้าพระยา	-	9.11	N/A	N/A	N/A	น้ำปกติ	↔
23	จ. พนมบทรือยอยุธยา	บ้านป้อม อ.พนมบทรือยอยุธยา	เจ้าพระยา	-	-	N/A	N/A	N/A	น้ำปกติ	↔
24	จ. พนมบทรือยอยุธยา	อ.เสนา	น้อย/เจ้าพระยา	2.00	5.00	0.70	0.80	1.00	น้ำปกติ	↑
25	จ.อุทัยธานี	เขื่อนทดน้ำวิจิตร อ.เมือง	สะแกกรัง	15.16	19.90	6.00	5.90	5.90	น้ำปกติ	↔
26	จ.อุทัยธานี	อุทัยใหม่ อ.เมือง	สะแกกรัง	-	-	16.00	16.00	16.00	น้ำปกติ	↔
27	จ. พนมบทรือยอยุธยา	สะพานปรีดี อ.พนมบทรือยอยุธยา	เจ้าพระยา	-	-	-0.85	-0.80	-0.50	น้ำปกติ	↑
28	จ.สุพรรณบุรี	สะพานข้ามแม่น้ำท่าจีน 3 อ.เมือง	ท่าจีน	-5.11	0.57	0.46	0.46	0.26	น้ำปกติ	↓
29	จ.นครปฐม	สถานีสูบน้ำประปาบริเวณ อ.สามพราน	ท่าจีน	-5.99	-0.30	0.73	0.73	0.73	น้ำปกติ	↔
30	จ.นครปฐม	สะพานหลวงพ่อเป็น อ.นครไชยศรี	ท่าจีน	-3.16	2.21	0.76	0.66	0.76	น้ำปกติ	↑
31	จ.นครปฐม	สะพานข้ามแม่น้ำท่าจีน ทางหลวง ๓๐๖ อ.บางเลน	ท่าจีน	-4.57	0.21	-0.74	-0.74	-0.74	น้ำปกติ	↔
32	จ.สุพรรณบุรี	สะพานวัดพระรูป อ.เมือง	ท่าจีน	-1.26	2.75	0.6	0.60	0.60	น้ำปกติ	↔
33	จ.สุพรรณบุรี	สถานีสูบน้ำประปา อ.บางเลน	ท่าจีน	1.55	5.18	N/A	N/A	N/A	น้ำปกติ	↔
34	จ.ชัยนาท	สะพานสามก้าม-ท่าโสม อ.หันคา	ท่าจีน	10.69	12.83	11.92	11.87	11.87	น้ำปกติ	↔
35	จ.ฉะเชิงเทรา	เขื่อนทดน้ำฉะเชิงเทรา อ.เมือง	บางปะกง	-0.01	1.90	N/A	N/A	N/A	น้ำปกติ	↔
36	จ.ฉะเชิงเทรา	ตงขามวัดจันทนาราม อ.เมือง	ฉะเชิงเทรา/คลองตะเคียน	0.20	3.73	N/A	N/A	N/A	น้ำปกติ	↔
37	จ.ประจวบคีรีขันธ์	ร.ร.อนุบาลบางสะพาน อ.บางสะพาน	คลองบางสะพาน/ชายฝั่งทะเลตะวันตก	-	3.30	N/A	N/A	N/A	น้ำปกติ	↔
38	จ.สงขลา	สถานีสูบน้ำประปา อ.ทพ.ใหญ่	ทะเลสาบสงขลา	-	-	0.20	0.25	0.40	น้ำปกติ	↑
39	จ.พัทลุง	สถานีคลองตะโหมด อ.ตะโหมด	ทะเลสาบสงขลา	-	-	N/A	N/A	N/A	น้ำปกติ	↔
40	จ.พัทลุง	สถานีลำปำ อ.เมือง	ทะเลสาบสงขลา	-	-	-0.60	-0.60	-0.50	น้ำปกติ	↑
41	จ.เชียงใหม่	อุทกวิทยาเชียงใหม่ อ.เชียงใหม่	-	-	-	N/A	N/A	N/A	น้ำปกติ	↔
42	จ.เลย	สถานีสูบน้ำโขง (MFC) เชียงคาน อ.เชียงคาน	โขง	-	-	6.50	6.54	6.59	น้ำปกติ	↑
43	จ.อุบลราชธานี	สถานีสูบน้ำโขง (MFC) โขงสิม อ.โขงสิม	-	-	-	N/A	N/A	N/A	น้ำปกติ	↔
44	จ.นครสวรรค์	บ้านบางแก้ว อ.บรรพตพิสัย	วัง-วัง-สะแกกรัง-ป่าสัก	-	-	37.37	37.47	37.27	น้ำปกติ	↓
45	จ.ตาก	บ้านปากน้ำ อ.บ้านตาก	วัง-วัง-สะแกกรัง-ป่าสัก	-	-	117.77	117.77	117.77	น้ำปกติ	↔
46	จ.เพชรบูรณ์	บ้านจางวาง อ.หล่มสัก	วัง-วัง-สะแกกรัง-ป่าสัก	-	-	130.20	130.10	129.90	น้ำปกติ	↓
47	จ.เพชรบูรณ์	แม่น้ำป่าสักที่ อ.เมืองเพชรบูรณ์	วัง-วัง-สะแกกรัง-ป่าสัก	-	-	110.90	110.95	110.80	น้ำปกติ	↓
48	จ.สระบุรี	แม่น้ำป่าสักที่ อ.เสาไห้	วัง-วัง-สะแกกรัง-ป่าสัก	-	-	6.80	6.85	6.80	น้ำปกติ	↓
49	จ.สระบุรี	แม่น้ำป่าสักที่ อ.แก่งคอย	วัง-วัง-สะแกกรัง-ป่าสัก	-	-	7.38	7.43	7.38	น้ำปกติ	↓

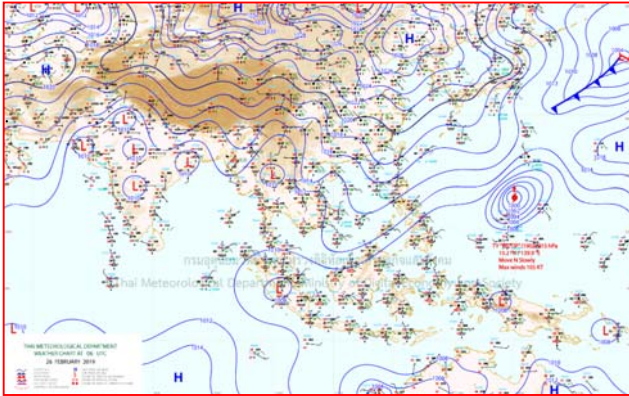


ปริมาณน้ำฝนสูงสุด (มม.)

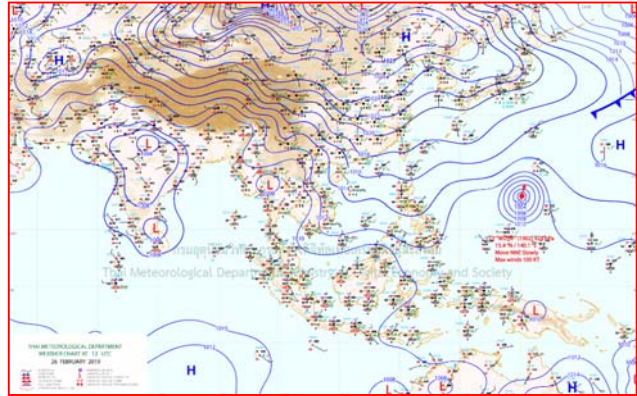
จังหวัด	๒๒ ก.พ. ๖๒	๒๓ ก.พ. ๖๒	๒๔ ก.พ. ๖๒	๒๕ ก.พ. ๖๒	๒๖ ก.พ. ๖๒
จ.นครนายก	-	-	-	๐.๘	-
จ.ปราจีนบุรี	-	-	-	๑๕.๐	๑๓.๒
จ.สระแก้ว	-	-	๑๐.๒	-	-
จ.ฉะเชิงเทรา	-	-	-	๖๕.๘	๒.๕
จ.ชลบุรี	-	๒.๕	-	๑.๒	๔๐.๖
จ.ระยอง	-	-	-	-	๘.๖
จ.จันทบุรี	-	๖.๒๐	-	๖.๙	-
จ.ตราด	๓๘.๕	๒๐.๐	๑๕.๐	๑๘.๔	-
จ.เพชรบุรี	-	-	-	-	-
จ.ประจวบคีรีขันธ์	-	-	-	-	-
จ.ชุมพร	-	-	-	-	-
จ.สุราษฎร์ธานี	๑.๓	-	-	-	-
จ.นครศรีธรรมราช	-	๒.๕	-	-	-
จ.พัทลุง	-	-	-	-	-
จ.สงขลา	-	-	-	-	-
จ.ปัตตานี	-	-	-	-	-
จ.ยะลา	-	-	-	-	-
จ.นราธิวาส	-	-	-	-	-
จ.ระนอง	-	-	-	-	-
จ.พังงา	-	-	-	-	-
จ.กระบี่	-	-	-	-	-
จ.ภูเก็ต	-	-	-	-	-
จ.ตรัง	-	-	-	-	-
จ.สตูล	-	-	-	-	-



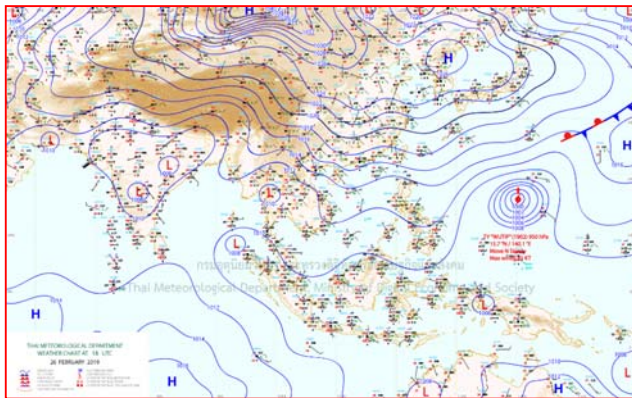
# แผนที่อากาศ



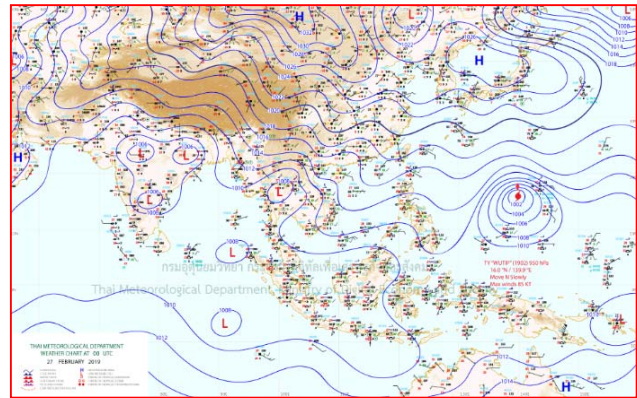
๒๖ ก.พ. ๖๒ เวลา ๐๓:๐๐ น. ๑



๒๖ ก.พ. ๖๒ เวลา ๐๙:๐๐ น. ๒



๒๗ ก.พ. ๖๒ เวลา ๑๕:๐๐ น. ๓



๒๗ ก.พ. ๖๒ เวลา ๒๑:๐๐ น. ๔





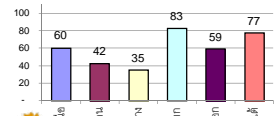
## รายงานสรุปสภาพน้ำในอ่างเก็บน้ำขนาดใหญ่และขนาดกลาง

รายงานสถานการณ์ ณ วันที่ 27 กุมภาพันธ์ 2562

ปริมาณน้ำในอ่างที่ใช้การได้ในสัปดาห์นี้ + มากกว่า / - น้อยกว่า สัปดาห์ก่อน **764.53** ล้าน ลบ.ม.

สรุปสถานการณ์ปริมาณน้ำในอ่างเก็บน้ำที่ใช้ในทุกกิจกรรมทั่วประเทศ มากกว่าปริมาณน้ำที่ไหลเข้าอ่าง เมื่อเทียบกับสัปดาห์ที่ผ่านมา ควรใช้น้ำอย่างระมัดระวัง

% ปริมาณน้ำรวมแต่ละภาคปัจจุบัน



สรุปสถานการณ์ปริมาณน้ำในอ่างฯ

คงที่	2	อ่าง
ลดลง	36	อ่าง
เพิ่มขึ้น	-	อ่าง

เปรียบเทียบปริมาณน้ำรวม  
ประเทศไทยปัจจุบัน  
กับปี 62 และ 61

วันที่ 27 กุมภาพันธ์ 2562 แห่งนี้

48,267 ล้าน ลบ.ม. หรือ เท่ากับ

69%

วันที่ 27 กุมภาพันธ์ 2561 แห่งนี้

52,133 ล้าน ลบ.ม. หรือ เท่ากับ

73%

ภาค	สถานการณ์ปริมาณน้ำในอ่าง				ปริมาณน้ำเปลี่ยนแปลง (ล้าน ม.³)	สถานะ
	ล่อง (แห่ง)	คงที่ (แห่ง)	เพิ่มขึ้น (แห่ง)	รวม (แห่ง)		
ภาคเหนือ	7	-	-	7	-298.00	ปริมาณน้ำในอ่างเก็บน้ำลดลง
ภาคตะวันออกเฉียงเหนือ	11	-	-	12	-95.00	ปริมาณน้ำในอ่างเก็บน้ำลดลง
ภาคกลาง	2	1	-	3	-21.00	ปริมาณน้ำในอ่างเก็บน้ำลดลง
ภาคตะวันตก	2	-	-	2	-232.00	ปริมาณน้ำในอ่างเก็บน้ำลดลง
ภาคตะวันออก	10	-	-	10	-42.53	ปริมาณน้ำในอ่างเก็บน้ำลดลง
ภาคใต้	4	-	-	4	-76.00	ปริมาณน้ำในอ่างเก็บน้ำลดลง
<b>รวมทั้งประเทศ</b>	<b>36</b>	<b>2</b>	<b>-</b>	<b>38</b>	<b>-764.53</b>	<b>ปริมาณน้ำในอ่างเก็บน้ำลดลง</b>

ภาค อ่างเก็บน้ำ เชื่อม	ความจุ ที่ รอก. (ล้าน ม.³)	ปริมาณน้ำ ที่ไม่ได้ ใช้การ (ล้าน ม.³)	ใช้การ ได้จริง (ล้าน ม.³)	ปริมาณน้ำรวม		ปัจจุบัน วันที่ 27 กุมภาพันธ์ 2562				สัปดาห์ก่อน วันที่ 21 กุมภาพันธ์ 2562				ปริมาณน้ำ + เพิ่มขึ้น - ลดลง (ล้าน ม.³)	สถานการณ์ ในอ่าง	
				วันที่ 27 กุมภาพันธ์ 2561	%	ปริมาณน้ำรวม		ปริมาณน้ำใช้การได้จริง		ปริมาณน้ำรวม		ปริมาณน้ำใช้การได้จริง				
						(ล้าน ม.³)	%	(ล้าน ม.³)	%	(ล้าน ม.³)	%	(ล้าน ม.³)	%			
<b>ภาคเหนือ (7)</b>																
1	ภูมิพล (2)	13,462	3,800	9,662	9,200	68%	7,804	58%	4,004	30%	7941	59%	4,141	31%	-137.00	ลดลง
2	สิริกิติ์ (2)	9,510	2,850	6,660	6,659	70%	6,058	64%	3,208	34%	6184	65%	3,334	35%	-126.00	ลดลง
3	แม่งัด เขื่อนใหม่	265	12	253	237	89%	235	89%	223	84%	241	91%	229	86%	-6.00	ลดลง
4	แม่งาว เขื่อนใหม่	263	14	249	104	40%	121	46%	107	41%	125	48%	111	42%	-4.00	ลดลง
5	กัลม ลำปาง	106	3	103	85	80%	65	61%	62	58%	72	68%	69	65%	-7.00	ลดลง
6	กาคอนมา ลำปาง	170	6	164	136	80%	145	85%	139	82%	147	86%	141	83%	-2.00	ลดลง
7	แควน้อย พิษณุโลก	939	43	896	601	64%	468	50%	425	45%	484	52%	441	47%	-16.00	ลดลง
	แม่มอก	110	16	94	56	51%	43	39%	27	25%	43	39%	27	25%	-	คงที่
<b>รวมภาคเหนือ 34.85%</b>		<b>24,825</b>	<b>6,744</b>	<b>18,081</b>	<b>17,077</b>	<b>69%</b>	<b>14,939</b>	<b>60%</b>	<b>8,168</b>	<b>33%</b>	<b>15,237</b>	<b>61%</b>	<b>8,466</b>	<b>34%</b>	<b>-298.00</b>	<b>ลดลง</b>
<b>ภาคตะวันออกเฉียงเหนือ (12)</b>																
8	ห้วยหลวง อุดรธานี	136	7	129	84	62%	45	33%	38	28%	46	34%	39	29%	-1.00	ลดลง
9	น้ำจืด สกลนคร	520	45	475	354	68%	298	57%	253	49%	308	59%	263	51%	-10.00	ลดลง
10	น้ำพอง (2) สกลนคร	165	8	157	105	64%	106	64%	98	59%	108	65%	100	61%	-2.00	ลดลง
11	จุฬารัตน (2) ชัยภูมิ	164	37	127	128	78%	89	54%	52	32%	90	55%	53	32%	-1.00	ลดลง
12	ลุมพินี (2) ขอนแก่น	2,431	581	1,850	1,545	64%	692	28%	111	5%	704	29%	123	5%	-12.00	ลดลง
13	ลำปาว กาฬสินธุ์	1,980	100	1,880	1,338	68%	817	41%	717	36%	855	43%	755	32%	-38.00	ลดลง
14	ลำตะคอง นครราชสีมา	314	22	292	180	57%	213	68%	191	61%	217	69%	195	62%	-4.00	ลดลง
15	ลำพระเพลิง นครราชสีมา	155	1	154	124	80%	60	39%	59	38%	64	41%	63	41%	-4.00	ลดลง
16	มูลขม นครราชสีมา	141	7	134	97	69%	60	43%	53	38%	61	43%	54	38%	-1.00	ลดลง
17	ลำแจะ นครราชสีมา	275	7	268	164	60%	140	51%	133	48%	143	52%	136	49%	-3.00	ลดลง
18	ลำน้ำรองบุรีรัมย์	121	3	118	71	59%	38	31%	35	29%	38	31%	35	29%	-	คงที่
19	สิรินธร (2) อุบลราชธานี	1,966	831	1,135	1,314	67%	978	50%	147	7%	997	51%	166	8%	-19.00	ลดลง
<b>รวมภาค ดอน. 11.80%</b>		<b>8,369</b>	<b>1,649</b>	<b>6,720</b>	<b>5,502</b>	<b>66%</b>	<b>3,538</b>	<b>42%</b>	<b>1,887</b>	<b>23%</b>	<b>3,631</b>	<b>43%</b>	<b>1,982</b>	<b>24%</b>	<b>-95.00</b>	<b>ลดลง</b>
<b>ภาคกลาง (3)</b>																
20	ป่าสักชลสิทธิ์ ลพบุรี	960	3	957	555	58%	370	39%	367	38%	390	41%	387	40%	-20.00	ลดลง
21	ห้วยเสลา อุทัยธานี	160	17	143	94	59%	40	25%	23	14%	40	25%	23	14%	-	คงที่
22	กระเสียว สุพรรณบุรี	240	40	200	280	117%	67	28%	27	11%	68	28%	28	12%	-1.00	ลดลง
<b>รวมภาคกลาง 1.92%</b>		<b>1,360</b>	<b>60</b>	<b>1,300</b>	<b>929</b>	<b>68%</b>	<b>477</b>	<b>35%</b>	<b>417</b>	<b>31%</b>	<b>498</b>	<b>37%</b>	<b>438</b>	<b>32%</b>	<b>-21.00</b>	<b>ลดลง</b>
<b>ภาคตะวันตก (2)</b>																
23	ศรีนครินทร์ (2) กาญจนบุรี	17,745	10,265	7,480	15,152	85%	15,488	87%	5,223	29%	15,596	88%	5,331	30%	-108.00	ลดลง
24	วชิราลงกรณ (2) กาญจนบุรี	8,860	3,012	5,848	6,150	69%	6,492	73%	3,480	39%	6,616	75%	3,604	41%	-124.00	ลดลง
<b>รวมภาคตะวันตก 37.51%</b>		<b>26,605</b>	<b>13,277</b>	<b>13,328</b>	<b>21,302</b>	<b>80%</b>	<b>21,980</b>	<b>83%</b>	<b>8,703</b>	<b>33%</b>	<b>22,212</b>	<b>83%</b>	<b>8,935</b>	<b>34%</b>	<b>-232.00</b>	<b>ลดลง</b>
<b>ภาคตะวันออก (6+4)</b>																
25	ขุนด่าน นครนายก	224	5.00	219	139	62%	107	48%	102	46%	115	51%	110	49%	-8.00	ลดลง
26	คลองสียัด ฉะเชิงเทรา	420	30.00	390	204	49%	206	49%	176	42%	217	52%	187	45%	-11.00	ลดลง
27	บางพระ (3) ชลบุรี	117	12.00	105	84	72%	68	58%	56	48%	69	59%	57	49%	-1.00	ลดลง
28	หนองปลาไหล(3) ระยอง	164	13.75	150	124	76%	126	77%	112	69%	129	79%	115	70%	-3.00	ลดลง
29	ประแสร์ (3) ระยอง	295	20.00	275	222	75%	179	61%	159	54%	184	62%	164	56%	-5.00	ลดลง
30	มาบประชัน (3) ระยอง	17	0.72	16	11	66%	14	82%	13	78%	14	84%	13.19	79%	-0.29	ลดลง
31	หนองค้อ (3) ระยอง	21	1.00	20	11	54%	6	30%	5	25%	7	34%	6.22	29%	-0.79	ลดลง
32	ดอกทราย (3) ระยอง	79	3.00	76	63	79%	55	70%	52	66%	57	72%	54.30	68%	-2.08	ลดลง
33	คลองใหญ่ (3) ระยอง	45	3.00	42	31	68%	30	65%	27	59%	31	68%	28.10	62%	-1.37	ลดลง
34	นคมสันทรจินดา ปราจีนบุรี	295	19.00	276	150	51%	201	68%	182	62%	211	72%	192.00	65%	-10.00	ลดลง
<b>รวมภาคตะวันออก 2.37%</b>		<b>1,678</b>	<b>107</b>	<b>1,570</b>	<b>1,039</b>	<b>62%</b>	<b>992</b>	<b>59%</b>	<b>885</b>	<b>53%</b>	<b>1,035</b>	<b>62%</b>	<b>927</b>	<b>55%</b>	<b>-42.53</b>	<b>ลดลง</b>
<b>ภาคใต้ (4)</b>																
35	แก่งกระจาน เพชรบุรี	710	65	645	395	56%	512	72%	447	63%	527	74%	462	65%	-15.00	ลดลง
36	ปราณบุรี ประจวบคีรีขันธ์	391	18	373	276	71%	295	75%	277	71%	304	78%	286	73%	-9.00	ลดลง
37	รัชชประภา (2) สุราษฎร์ธานี	5,639	1,352	4,287	4,249	75%	4,399	78%	3,047	54%	4,447	79%	3,095	55%	-48.00	ลดลง
38	บางลา (2) ยะลา	1,454	276	1,178	1,364	94%	1,135	78%	859	59%	1,139	78%	863	59%	-4.00	ลดลง
<b>รวมภาคใต้ 11.55%</b>		<b>8,194</b>	<b>1,711</b>	<b>6,483</b>	<b>6,284</b>	<b>77%</b>	<b>6,340</b>	<b>77%</b>	<b>4,630</b>	<b>57%</b>	<b>6,417</b>	<b>78%</b>	<b>4,706</b>	<b>57%</b>	<b>-76.00</b>	<b>ลดลง</b>
<b>รวมทั้งประเทศ 100%(38)</b>		<b>71,031</b>	<b>23,548</b>	<b>47,482</b>	<b>52,133</b>	<b>73%</b>	<b>48,267</b>	<b>68%</b>	<b>24,690</b>	<b>35%</b>	<b>49,030</b>	<b>69%</b>	<b>25,454</b>	<b>36%</b>	<b>-764.53</b>	<b>ลดลง</b>

ที่มาข้อมูล : ตารางสรุปสภาพน้ำในอ่างเก็บน้ำขนาดใหญ่ทั่วประเทศ และตารางสรุปสภาพน้ำในอ่างเก็บน้ำภาคตะวันออกเฉียงเหนือ กรมชลประทาน

หมายเหตุ :

- อ่างเก็บน้ำขนาดใหญ่ หมายถึง อ่างเก็บน้ำที่มีความจุตั้งแต่ 100 ล้าน ลบ.ม. ขึ้นไป
- เป็นอ่างเก็บน้ำอยู่ในความรับผิดชอบของการไฟฟ้าฝ่ายผลิตแห่งประเทศไทย(10) นอกนั้นอยู่ในความรับผิดชอบของกรมชลประทาน (28)
- เป็นอ่างเก็บน้ำขนาดกลางที่มีความสำคัญต่อการอุตสาหกรรมและการประปา ของลุ่มน้ำชายฝั่งทะเลตะวันออก
- ที่มา : กรมชลประทาน และการไฟฟ้าฝ่ายผลิตแห่งประเทศไทย
- จังหวัดที่มีอ่างเก็บน้ำขนาดใหญ่มีจำนวน 26 จังหวัด ไม่มี 50 จังหวัด

รศ. หมายถึง ระดับเก็บกักของอ่าง



ศูนย์เขลชา



ศูนย์ป้องกันกักตุนน้ำ กรมทรัพยากรน้ำ

### ลำดับของเขื่อนตามความจุ

- ศรีนครินทร์ 2.ภูมิพล 3.สิริกิติ์ 4.วชิราลงกรณ 5.รัชชประภา
- ลุมพินี 7.สิรินธร 8.บางลา 9.ลำปาว 10.ป่าสัก

### ลำดับของเขื่อนตามปริมาณน้ำใช้การได้

- ภูมิพล 2.ศรีนครินทร์ 3.สิริกิติ์ 4.วชิราลงกรณ 5.รัชชประภา
- ลำปาว 7.ลุมพินี 8.บางลา 9.สิรินธร 10.ป่าสัก

## กรมอุตุนิยมวิทยาตอนบน ระวังพายุฝนฟ้าคะนอง-ลูกเห็บตก

ประเทศไทยตอนบนมีอากาศร้อนโดยทั่วไป โดยมีฝนฟ้าคะนอง และลมกระโชกแรง บริเวณภาคเหนือตอนล่าง ภาคตะวันออกเฉียงเหนือ ภาคกลาง และภาคตะวันออกมีแนวโน้มลดลง ขอให้ประชาชนบริเวณประเทศไทยตอนบน ระวังอันตรายจากพายุฝนฟ้าคะนอง ลมกระโชกแรง และลูกเห็บที่จะเกิดขึ้น และควรอยู่ห่างจากต้นไม้ใหญ่ สิ่งปลูกสร้าง รวมทั้งป้ายโฆษณาที่ไม่แข็งแรง สำหรับเกษตรกรควรระวัง และป้องกันความเสียหายต่อผลผลิตทางการเกษตรไว้ด้วย

**พยากรณ์อากาศสำหรับประเทศไทยตั้งแต่เวลา ๐๖:๐๐ วันนี้ ถึง ๐๖:๐๐ วันพรุ่งนี้.**

**ภาคเหนือ** อากาศเย็นกับมีหมอกในตอนเช้า และมีอากาศร้อนในตอนกลางวัน โดยมีฝนฟ้าคะนอง ร้อยละ ๑๐ ของพื้นที่ กับมีลมกระโชกแรง ส่วนมากบริเวณจังหวัดอุตรดิตถ์ พิจิตร เพชรบูรณ์ และกำแพงเพชร อุณหภูมิต่ำสุด ๑๖-๒๓ องศาเซลเซียส อุณหภูมิสูงสุด ๓๔-๓๘ องศาเซลเซียส ทางตอนบนของภาค ลมตะวันตก ความเร็ว ๑๐-๑๕ กม./ชม. ทางตอนล่างของภาค ลมตะวันออกเฉียงใต้ ความเร็ว ๑๐-๑๕ กม./ชม.

**ภาคตะวันออกเฉียงเหนือ** มีเมฆเป็นส่วนมาก กับมีฝนฟ้าคะนอง ร้อยละ ๒๐ ของพื้นที่ โดยมีลมกระโชกแรง ส่วนมากบริเวณจังหวัดเลย หนองคาย สกลนคร หนองบัวลำภู อุดรธานี ขอนแก่น ชัยภูมิ นครราชสีมา และบุรีรัมย์ อุณหภูมิต่ำสุด ๒๒-๒๕ องศาเซลเซียส อุณหภูมิสูงสุด ๓๔-๓๗ องศาเซลเซียส ลมตะวันออกเฉียงใต้ ความเร็ว ๑๐-๑๕ กม./ชม.

**ภาคกลาง** อากาศร้อนในตอนกลางวัน กับมีฝนฟ้าคะนอง ร้อยละ ๑๐ ของพื้นที่ โดยมีลมกระโชกแรง ส่วนมากบริเวณจังหวัดอุทัยธานี นครสวรรค์ ชัยนาท ลพบุรี สระบุรี และพระนครศรีอยุธยา อุณหภูมิต่ำสุด ๒๔-๒๖ องศาเซลเซียส อุณหภูมิสูงสุด ๓๕-๓๘ องศาเซลเซียส ลมใต้ ความเร็ว ๑๐-๒๐ กม./ชม.

**ภาคตะวันออก** มีเมฆเป็นส่วนมาก กับมีฝนฟ้าคะนอง ร้อยละ ๒๐ ของพื้นที่ โดยมีลมกระโชกแรง บริเวณจังหวัดนครนายก ปราจีนบุรี สระแก้ว ฉะเชิงเทรา ชลบุรี และระยอง อุณหภูมิต่ำสุด ๒๔-๒๗ องศาเซลเซียส อุณหภูมิสูงสุด ๓๒-๓๗ องศาเซลเซียส ลมตะวันออกเฉียงใต้ ความเร็ว ๑๐-๓๐ กม./ชม. ทะเลมีคลื่นต่ำกว่า ๑ เมตร ห่างฝั่งคลื่นสูงประมาณ ๑ เมตร

**ภาคใต้ (ฝั่งตะวันออก)** มีเมฆบางส่วน กับมีฝนฟ้าคะนอง ร้อยละ ๑๐ ของพื้นที่ ส่วนมากบริเวณจังหวัดประจวบคีรีขันธ์ ชุมพร และสุราษฎร์ธานี ทางตอนบนของภาค ลมตะวันออกเฉียงใต้ ความเร็ว ๑๕-๓๐ กม./ชม. ทางตอนล่างของภาค ลมตะวันออก ความเร็ว ๑๕-๓๐ กม./ชม. อุณหภูมิต่ำสุด ๒๑-๒๕ องศาเซลเซียส อุณหภูมิสูงสุด ๓๑-๓๖ องศาเซลเซียส ทะเลมีคลื่นสูงประมาณ ๑ เมตร บริเวณที่มีฝนฟ้าคะนองคลื่นสูง ๑-๒ เมตร

**ภาคใต้ (ฝั่งตะวันตก)** มีเมฆบางส่วน กับมีฝนฟ้าคะนอง ร้อยละ ๑๐ ของพื้นที่ ส่วนมากบริเวณจังหวัดระนอง พังงา และกระบี่ อุณหภูมิต่ำสุด ๒๑-๒๕ องศาเซลเซียส อุณหภูมิสูงสุด ๓๔-๓๗ องศาเซลเซียส ลมตะวันออก ความเร็ว ๑๐-๓๐ กม./ชม. ทะเลมีคลื่นต่ำกว่า ๑ เมตร ห่างฝั่งคลื่นสูงประมาณ ๑ เมตร

**กรุงเทพมหานครและปริมณฑล** อากาศร้อนในตอนกลางวัน กับมีฝนฟ้าคะนอง ร้อยละ ๑๐ ของพื้นที่ โดยมีลมกระโชกแรง อุณหภูมิต่ำสุด ๒๖-๒๘ องศาเซลเซียส อุณหภูมิสูงสุด ๓๓-๓๕ องศาเซลเซียส ลมใต้ ความเร็ว ๑๐-๒๐ กม./ชม.

## องคมนตรีลงพื้นที่ติดตามสถานการณ์น้ำเขื่อนอุบลรัตน์-ภัยแล้งที่ขอนแก่น

เมื่อเวลา ๑๐.๓๐ น. วันที่ ๒๗ ก.พ.๒๕๖๒ ที่โรงไฟฟ้าพลังงานน้ำเขื่อนอุบลรัตน์ อ.อุบลรัตน์ จ.ขอนแก่น นายอำพน กิตติอำพน องคมนตรี ลงพื้นที่ตรวจติดตามสถานการณ์น้ำในเขื่อนอุบลรัตน์ หลังพบว่าสถานการณ์ล่าสุดนั้นมีปริมาณน้ำในเขื่อนอุบลรัตน์ที่สามารถใช้งานได้จริงเพียง ๑๑๐.๗๐ ล้านลูกบาศก์เมตร หรือคิดเป็นร้อยละ ๕ ของปริมาณน้ำในเขื่อน

นายสมศักดิ์ จังตระกุล ผวจ.ขอนแก่น กล่าวว่า การกักเก็บน้ำของเขื่อนอุบลรัตน์ในช่วงปลายปี ๒๕๖๑ ที่ผ่านมา อยู่ในภาวะที่ค่อนข้างน้อยซึ่งขณะนั้นหากไม่มีการบริหารจัดการน้ำอย่างใกล้ชิด ในช่วงฤดูแล้งอาจเกิดปัญหาความเดือดร้อนแก่ประชาชน ทั้งในด้านอุปโภค บริโภค และการเกษตร โดยเมื่อวันที่ ๒๑ ก.พ.๒๕๖๒ ที่ผ่านมา ระดับน้ำได้



ลดลงเหลือเพียง ๑๒๓ ล้านลูกบาศก์เมตร หรือคิดเป็นร้อยละ ๗ ของปริมาณการกักเก็บน้ำที่ใช้การได้ ซึ่งถึงแม้ว่าปริมาณน้ำจะสูงกว่าในปี ๒๕๕๙ เมื่อเทียบกับช่วงเวลาเดียวกัน “จังหวัดจึงได้บริหารจัดการน้ำโดยลดปริมาณการปล่อยน้ำเข้าสู่ระบบ ประมาณ ๕๐๐,๐๐๐ - ๘๐๐,๐๐๐ ลูกบาศก์เมตรต่อวัน หากไม่มีฝนที่จะเข้ามาเติม น้ำเข้าเขื่อนภายใน ๓ เดือนจากนี้ก็อาจจะเกิดภาวะวิกฤตเช่นเดียวกับปี ๒๕๕๙” ผวจ.ขอนแก่น กล่าว และว่า การลงพื้นที่ติดตามสถานการณ์อย่างใกล้ชิดของคณะองคมนตรี ในครั้งนี้เป็นการติดตามสถานการณ์และแผนการดำเนินงานของจังหวัดว่าก่อนที่ฤดูฝนที่จะเข้ามาในช่วงเดือนพฤษภาคมนี้ ว่ามีมาตรการอย่างไร เพื่อให้มีน้ำที่เพียงพอต่อการบรรเทาความเดือดร้อนของประชาชนและเกษตรกร อย่างไรก็ตามขณะนี้กรมป้องกันและบรรเทาสาธารณภัย หรือ ปภ. ได้ประสานการทำงานร่วมกับหน่วยงานที่เกี่ยวข้องเพื่อเตรียมการช่วยเหลือและบรรเทาความเดือดร้อนให้กับประชาชนทั้งในด้านการอุปโภค บริโภค และการเกษตร ในภาพรวมแล้วทั้งหมด

