



รายงานสถานการณ์น้ำ  
ศูนย์ป้องกันวิกฤติน้ำ กรมทรัพยากรน้ำ  
วันศุกร์ ที่ ๑ มีนาคม ๒๕๖๒

**สภาวะอากาศ** ประเทศไทยตอนบนมีอากาศร้อนโดยทั่วไป โดยมีฝนฟ้าคะนองบางแห่งบริเวณภาคตะวันออกเฉียงเหนือ ภาคกลาง และภาคตะวันออก ขอให้ประชาชนบริเวณประเทศไทยตอนบนดูแลสุขภาพเนื่องจากสภาพอากาศที่ร้อนขึ้นในตอนกลางวันไว้ด้วย



**สถานการณ์น้ำ**

กรมอุตุนิยมวิทยา เผยภาคเหนือ ภาคอีสาน ภาคกลาง ตะวันออก อากาศร้อน ฝนฟ้าคะนองบางแห่ง

(หมายเหตุ ข้อมูลข่าวจาก เดลินิวส์ )

**สถานการณ์น้ำต่างประเทศ**

**สถานการณ์น้ำ**

ระดับน้ำในแม่น้ำโขง : MRC: Mekong River Commission ณ วันที่ ๒๘ กุมภาพันธ์ ๒๕๖๒

สถานี	ระดับตลิ่ง	ระดับน้ำ ๒๖ ก.พ.๖๒	ระดับน้ำ ๒๗ ก.พ.๖๒	+สูงกว่าตลิ่ง -ต่ำกว่าตลิ่ง	แนวโน้ม
อ.เชียงแสน จ.เชียงราย	๑๒.๘๐	๓.๗๗	๓.๘๑	-๙.๐๔๐	เพิ่มขึ้น
อ.เชียงคาน จ.เลย	๑๖.๐๐	๖.๕๔	๖.๕๖	-๙.๔๘๘	เพิ่มขึ้น
อ.เมือง จ.หนองคาย	๑๒.๒๐	๓.๔๖	๓.๔๓	-๘.๗๑๘	ลดลง
อ.เมือง จ.นครพนม	๑๒.๐๐	๒.๙๒	๓.๐๐	-๙.๓๐๐	เพิ่มขึ้น
อ.เมือง จ.มุกดาหาร	๑๒.๕๐	๒.๙๔	๓.๐๖	-๙.๗๗๙	เพิ่มขึ้น
อ.โขงเจียม จ.อุบลราชธานี	๑๔.๕๐	๒.๙๓	๓.๑๕	-๑๑.๗๗	เพิ่มขึ้น

หมายเหตุ : ระดับ (รสม.) ข้อมูลจาก <http://www.dwr.go.th>

**ระดับน้ำ-ลุ่มน้ำเสาบสงขลา** ลุ่มน้ำทะเลสาบสงขลา ปัจจุบันสถานการณ์น้ำในลำน้ำโดยทั่วไปอยู่ในภาวะปกติ(ระดับน้ำต่ำกว่าระดับตลิ่งต่ำสุด) สถานการณ์น้ำในลำน้ำมีแนวโน้มทรงตัว/เพิ่มขึ้นเล็กน้อย (ข้อมูลวันที่ ๒๘ ก.พ. ๒๕๖๒) ที่มากกรมชลประทาน) สถานีคลองลำอ.ศรีนครินทร์ จ.พัทลุง สถานีคลองนุ้ย อ.เมือง จ.พัทลุง สถานีคลองหะ อ.หาดใหญ่จ.สงขลาสถานีคลองอู่ตะเภา อ.สะเตา จ.สงขลา สถานีคลองอู่ตะเภา อ.คลองหอยโข่ง จ.สงขลา สถานีคลองอู่ตะเภา อ.หาดใหญ่ จ.สงขลา วัดปริมาณน้ำได้ ๒๐.๘๑ ๖.๗๘ ๔.๑๔ ๙.๖๒ ๒.๗๒ ๐.๓๔ เมตร

สถานีตรวจวัดระดับน้ำ (CCTV) ณ วันที่ ๒๘ กุมภาพันธ์ ๒๕๖๒ การตรวจวัดระดับน้ำจากกล้อง (CCTV) ระดับน้ำส่วนใหญ่ อยู่ในเกณฑ์ปกติ

ลำดับที่	จังหวัด	สถานที่ตั้งกล้อง	แม่น้ำ/คูน้ำ	วิกฤติน้ำแล้ง	วิกฤติน้ำท่วม	ระดับน้ำ (ม.รทก.) พ.ศ.2562			สถานการณ์	หมายเหตุ
						ระดับน้อยกว่า	ระดับมากกว่า	26 ก.พ. 62		
1	จ.แพร่	สะพานมหาโพธิ์ อ.เมือง	ยม	143.18	152.33	144.00	144.00	144.00	น้ำปกติ	↔
2	จ.สุโขทัย	สะพานศรีสังขาน้ำ อ.เมือง	ยม	60.14	71.78	N/A	N/A	N/A	น้ำปกติ	↔
3	จ.สุโขทัย	สะพานพระเมรุมา อ.เมือง	ยม	42.48	48.59	43.70	43.60	43.60	น้ำปกติ	↔
4	จ.พิษณุโลก	สะพานบางระกำ อ.บางระกำ	ยม	31.73	37.23	N/A	N/A	N/A	น้ำปกติ	↔
5	จ.พิจิตร	สะพานโพทะเล อ.โพทะเล	ยม	22.58	30.63	25.90	25.80	25.90	น้ำปกติ	↔
6	จ.พิษณุโลก	โนนท่าช้าง อ.เมือง	น่าน	37.33	45.04	N/A	N/A	N/A	น้ำปกติ	↔
7	จ.นครสวรรค์	วัดเกษไชโยเหนือ อ.ชุมแสง	น่าน	18.73	25.60	N/A	N/A	N/A	น้ำปกติ	↔
8	จ.นครสวรรค์	บ้านทับกฤช อ.ชุมแสง (ทับกฤชใต้)	น่าน	-	26.16	N/A	N/A	N/A	น้ำปกติ	↔
9	จ.อุตรดิตถ์	สะพานท่าเสา อ.เมือง	น่าน	49.22	56.91	55.70	55.40	55.10	น้ำปกติ	↔
10	จ.น่าน	สะพานนครนันทพัฒนา อ.เมือง	น่าน	192.17	197.73	N/A	N/A	N/A	น้ำปกติ	↔
11	จ.พิจิตร	สะพานเมืองโพธิ์ อ.รพช.โพธิ์ประทับช้าง	น่าน	18.19	27.23	N/A	N/A	N/A	น้ำปกติ	↔
12	จ.พิษณุโลก	สะพานสุพรรณภูมิ อ.เมือง	น่าน	33.98	44.52	36.70	36.70	36.65	น้ำปกติ	↔
13	จ.อุตรธานี	สถานีวิทยุหลวง อ.เมือง	โขง	-	-	N/A	N/A	N/A	น้ำปกติ	↔
14	จ.เลย	สถานีแม่น้ำเลย อ.เมือง	โขง	-	-	230.35	230.35	230.35	น้ำปกติ	↔
15	จ.เลย	สถานีวิทยุ อ.แม่สาย	แม่สาย/โขง	395.79	396.50	N/A	N/A	N/A	น้ำปกติ	↔
16	จ.หนองคาย	สวนสวนอุทกหนองคาย อ.เมือง	โขง	157.85	166.70	N/A	N/A	N/A	น้ำปกติ	↔
17	จ.หนองคาย	วัดทุ่งสาม อ.โพนพิสัย	ห้วยหลวง/โขงสีฐาน	150.50	159.43	N/A	N/A	N/A	น้ำปกติ	↔
18	จ.นครพนม	บ้านศาลาปากน้ำ อ.ท่าอุเทน	น้ำสงคราม/โขงสีฐาน	133.42	141.02	N/A	N/A	N/A	น้ำปกติ	↔
19	จ.นครราชสีมา	ร.ร.เทศบาล 4 อ.เมือง	ลำตะคอง/มูล	174.60	178.00	176.70	176.70	176.70	น้ำปกติ	↔
20	จ.บุรีรัมย์	สตึก อ.สตึก	มูล	123.13	128.76	124.60	124.60	124.60	น้ำปกติ	↔
21	จ.สิงห์บุรี	เชิงสะพานสิงห์บุรี อ.เมือง	เจ้าพระยา	3.45	11.50	2.00	2.00	2.00	น้ำปกติ	↔
22	จ.อ่างทอง	บ้านยามณี อ.โพธิ์ทอง	เจ้าพระยา	-	9.11	N/A	N/A	N/A	น้ำปกติ	↔
23	จ.พระนครศรีอยุธยา	บ้านขี้อม อ.พระนครศรีอยุธยา	เจ้าพระยา	-	-	N/A	N/A	N/A	น้ำปกติ	↔
24	จ.พระนครศรีอยุธยา	อ.เสนา	น้อย/เจ้าพระยา	2.00	5.00	0.80	1.00	1.30	น้ำปกติ	↔
25	จ.อุทัยธานี	เชิงสะพานสิริภักดิ์ อ.เมือง	ตงเมกกรัง	15.16	19.90	5.90	5.90	5.80	น้ำปกติ	↔
26	จ.อุทัยธานี	อุทัยใหม่ อ.เมือง	ตงเมกกรัง	-	-	16.00	16.00	15.90	น้ำปกติ	↔
27	จ.พระนครศรีอยุธยา	สะพานสิริภักดิ์ อ.พระนครศรีอยุธยา	เจ้าพระยา	-	-	-0.80	-0.50	-0.10	น้ำปกติ	↔
28	จ.สมุทรปราการ	สะพานข้ามแม่น้ำท่าจีน 3 อ.เมือง	ท่าจีน	-5.11	0.57	0.46	0.26	0.26	น้ำปกติ	↔
29	จ.นครปฐม	สถานีบุญรัตนประชานุกูล อ.สามพราน	ท่าจีน	-5.59	-0.30	0.73	0.73	0.73	น้ำปกติ	↔
30	จ.นครปฐม	สะพานหลวงพ่ออิน อ.นครไชยศรี	ท่าจีน	-3.16	2.21	0.66	0.76	1.01	น้ำปกติ	↔
31	จ.นครปฐม	สะพานข้ามแม่น้ำท่าจีน ทางหลวง 306 อ.บางเลน	ท่าจีน	-4.57	0.21	-0.74	-0.74	-0.74	น้ำปกติ	↔
32	จ.สุพรรณบุรี	สะพานวัดพระรูป อ.เมือง	ท่าจีน	-1.26	2.75	0.6	0.60	0.60	น้ำปกติ	↔
33	จ.สุพรรณบุรี	สถานีข้ามแม่น้ำท่าจีน ทางหลวง 306 อ.บางเลน	ท่าจีน	1.55	5.18	N/A	N/A	N/A	น้ำปกติ	↔
34	จ.ชัยนาท	สะพานสามง่าม-ท่าโบล้อ อ.หันคา	ท่าจีน	10.69	12.83	11.87	11.87	11.87	น้ำปกติ	↔
35	จ.ฉะเชิงเทรา	เชิงสะพานฉะเชิงเทรา อ.เมือง	บางปะกง	-0.01	1.90	N/A	N/A	N/A	น้ำปกติ	↔
36	จ.สิงห์บุรี	ตรงข้ามวัดจันทนาราม อ.เมือง	จีนบุรี/สายลี้ทะเลตะวันออก	0.20	3.73	N/A	N/A	N/A	น้ำปกติ	↔
37	จ.ประจวบคีรีขันธ์	ร.ร.อนุบาลบางสะพาน อ.บางสะพาน	คลองบางสะพาน/ชายฝั่งทะเลตะวันตก	-	3.30	N/A	N/A	N/A	น้ำปกติ	↔
38	จ.สงขลา	สถานีคลองคูเมืองเก่า อ.หาดใหญ่	ทะเลสาบสงขลา	-	-	0.25	0.40	0.45	น้ำปกติ	↔
39	จ.พัทลุง	สถานีคลองทะเลใหญ่ อ.ตะโหมด	ทะเลสาบสงขลา	-	-	N/A	N/A	N/A	น้ำปกติ	↔
40	จ.พัทลุง	สถานีลำปำ อ.เมือง	ทะเลสาบสงขลา	-	-	-0.60	-0.50	-0.50	น้ำปกติ	↔
41	จ.เลย	อุทกวิทยาเชียงแสน อ.เชียงแสน	-	-	-	N/A	N/A	N/A	น้ำปกติ	↔
42	จ.เลย	สถานีแม่น้ำโขง (MRC) เชียงแสน อ.เชียงแสน	โขง	-	-	6.54	6.59	6.40	น้ำปกติ	↔
43	จ.อุบลราชธานี	สถานีแม่น้ำโขง (MRC) โขงสิม อ.โขงสิม	-	-	-	N/A	N/A	N/A	น้ำปกติ	↔
44	จ.นครสวรรค์	บ้านบางแก้ว อ.บรรพตพิสัย	ปิง-วัง-สะนบกิ่ง-ป่าสัก	-	-	37.47	37.27	37.17	น้ำปกติ	↔
45	จ.ตาก	บ้านปากกร้ออ.ห้วยฉัตร อ.บ้านตาก	ปิง-วัง-สะนบกิ่ง-ป่าสัก	-	-	117.77	117.77	117.77	น้ำปกติ	↔
46	จ.เพชรบูรณ์	บ้านจางวาง อ.หล่มสัก	ปิง-วัง-สะนบกิ่ง-ป่าสัก	-	-	130.10	129.90	129.75	น้ำปกติ	↔
47	จ.เพชรบูรณ์	แม่น้ำป่าสักที่ อ.เมืองเพชรบูรณ์	ปิง-วัง-สะนบกิ่ง-ป่าสัก	-	-	110.95	110.80	110.80	น้ำปกติ	↔
48	จ.สระบุรี	แม่น้ำป่าสักที่ อ.เสาไห้	ปิง-วัง-สะนบกิ่ง-ป่าสัก	-	-	6.85	6.80	6.70	น้ำปกติ	↔
49	จ.สระบุรี	แม่น้ำป่าสักที่ อ.แก่งคอย	ปิง-วัง-สะนบกิ่ง-ป่าสัก	-	-	7.43	7.38	7.33	น้ำปกติ	↔



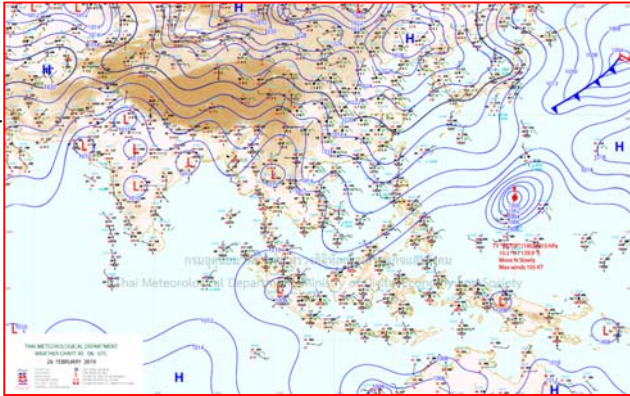
ปริมาณน้ำฝนสูงสุด (มม.)

จังหวัด	๒๓ ก.พ. ๖๒	๒๔ ก.พ. ๖๒	๒๕ ก.พ. ๖๒	๒๖ ก.พ. ๖๒	๒๗ ก.พ. ๖๒
จ.นครนายก	-	-	๐.๘	-	-
จ.ปราจีนบุรี	-	-	๑๕.๐	๑๓.๒	-
จ.สระแก้ว	-	๑๐.๒	-	-	-
จ.ฉะเชิงเทรา	-	-	๖๕.๘	๒.๕	-
จ.ชลบุรี	๒.๕	-	๑.๒	๔๐.๖	-
จ.ระยอง	-	-	-	๘.๖	๘.๒
จ.จันทบุรี	๖.๒๐	-	๖.๙	-	-
จ.ตราด	๒๐.๐	๑๕.๐	๑๘.๔	-	-
จ.เพชรบุรี	-	-	-	-	-
จ.ประจวบคีรีขันธ์	-	-	-	-	-
จ.ชุมพร	-	-	-	-	-
จ.สุราษฎร์ธานี	-	-	-	-	-
จ.นครศรีธรรมราช	๒.๕	-	-	-	-
จ.พัทลุง	-	-	-	-	๐.๕
จ.สงขลา	-	-	-	-	-
จ.ปัตตานี	-	-	-	-	-
จ.ยะลา	-	-	-	-	-
จ.นราธิวาส	-	-	-	-	๑.๐
จ.ระนอง	-	-	-	-	-
จ.พังงา	-	-	-	-	-
จ.กระบี่	-	-	-	-	-
จ.ภูเก็ต	-	-	-	-	-
จ.ตรัง	-	-	-	-	-
จ.สตูล	-	-	-	-	-

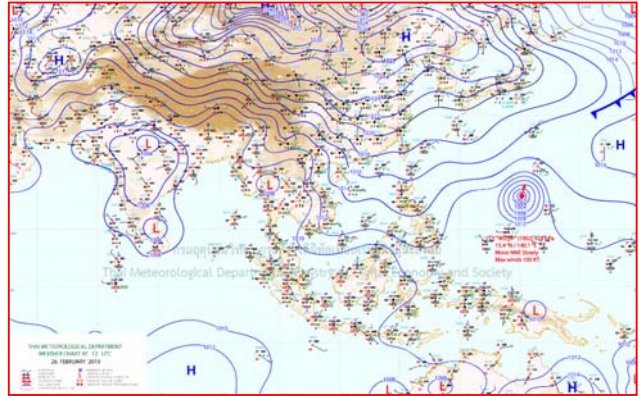




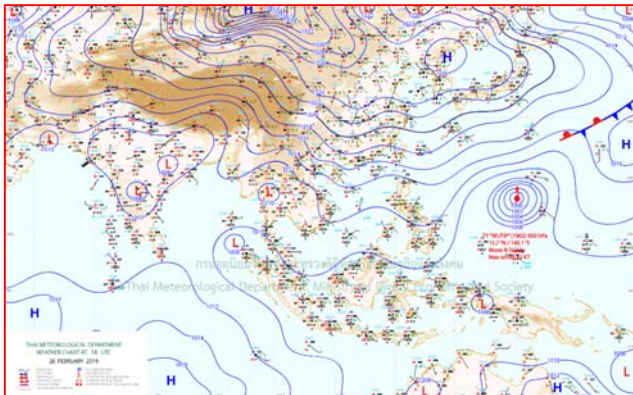
# แผนที่อากาศ



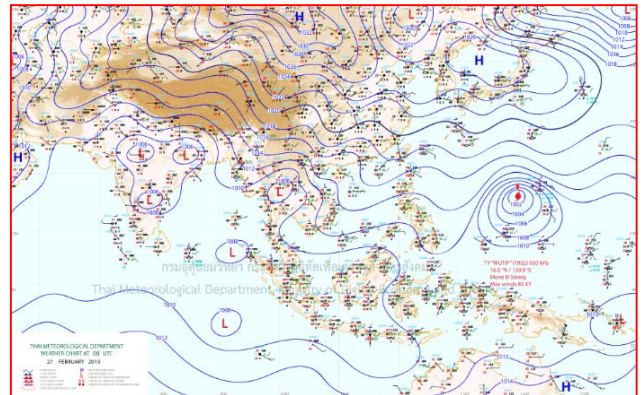
๒๗ ก.พ. ๖๒ เวลา ๑๓:๐๐ น. ๑



๒๗ ก.พ. ๖๒ เวลา ๑๙:๐๐ น. ๒



๒๘ ก.พ. ๖๒ เวลา ๐๑:๐๐ น. ๓



๒๘ ก.พ. ๖๒ เวลา ๐๗:๐๐ น. ๔



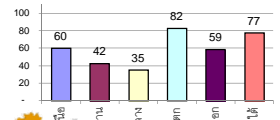
## รายงานสรุปสภาพน้ำในอ่างเก็บน้ำขนาดใหญ่และขนาดกลาง

รายงานสถานการณ์ ณ วันที่ 28 กุมภาพันธ์ 2562

ปริมาณน้ำในอ่างที่ใช้การได้ในสัปดาห์นี้ + มากกว่า / - น้อยกว่า สัปดาห์ก่อน **762.40** ล้าน ลบ.ม.

สรุปสถานการณ์ปริมาณน้ำในอ่างเก็บน้ำที่ใช้ในกิจกรรมทั่วประเทศ มากกว่าปริมาณน้ำที่ไหลเข้าอ่าง เมื่อเทียบกับสัปดาห์ก่อน ค่าการใช้มีแนวโน้มลดลง

% ปริมาณน้ำรวมแต่ละภาคปัจจุบัน



สรุปสถานการณ์ปริมาณน้ำในอ่างฯ

คงที่	2	อ่าง
ลดลง	36	อ่าง
เพิ่มขึ้น	-	อ่าง

เปรียบเทียบปริมาณน้ำรวม  
ของประเทศไทย  
ปี 62 และ 61

วันที่ 28 กุมภาพันธ์ 2562 แห่งนี้

48,145 ล้าน ลบ.ม. หรือ เท่ากับ

69%

วันที่ 28 กุมภาพันธ์ 2561 แห่งนี้

52,011 ล้าน ลบ.ม. หรือ เท่ากับ

73%

ภาค อ่างเก็บน้ำ เชื่อม	ความจ ที่ รอก. (ล้าน ม.³)	ปริมาณน้ำ ที่ไม่ได้ (ล้าน ม.³)	ใช้การ ได้จริง (ล้าน ม.³)	ปริมาณน้ำรวม		ปัจจุบัน วันที่ 28 กุมภาพันธ์ 2562				สัปดาห์ก่อน วันที่ 22 กุมภาพันธ์ 2562				ปริมาณน้ำ + เพิ่มขึ้น - ลดลง (ล้าน ม.³)	สถานการณ์ ในอ่าง		
				วันที่ 28 กุมภาพันธ์ 2561	%	ปริมาณน้ำรวม		ปริมาณน้ำใช้การได้จริง		ปริมาณน้ำรวม		ปริมาณน้ำใช้การได้จริง					
						ปริมาณน้ำ (ล้าน ม.³)	%	ปริมาณน้ำ (ล้าน ม.³)	%	ปริมาณน้ำ (ล้าน ม.³)	%	ปริมาณน้ำ (ล้าน ม.³)	%				
<b>ภาคเหนือ (7)</b>																	
1	ภูมิพล (2)	ดาก	13,462	3,800	9,662	9,175	68%	7,780	58%	3,980	30%	7917	59%	4,117	31%	-137.00	ลดลง
2	สิริกิติ์ (2)	อุดรดิต	9,510	2,850	6,660	6,637	70%	6,038	63%	3,188	34%	6163	65%	3,313	35%	-125.00	ลดลง
3	แม่งัด	เชียงใหม่	265	12	253	236	89%	234	88%	222	84%	240	91%	228	86%	-6.00	ลดลง
4	แม่งวง	เชียงใหม่	263	14	249	103	39%	120	46%	106	40%	125	48%	111	42%	-5.00	ลดลง
5	ก๊วยหล่ม	ลำปาง	106	3	103	84	79%	64	60%	61	58%	71	67%	68	64%	-7.00	ลดลง
6	ก๊วยหล่ม	ลำปาง	170	6	164	135	79%	145	85%	139	82%	147	86%	141	83%	-2.00	ลดลง
7	แควน้อย	พิษณุโลก	939	43	896	598	64%	465	50%	422	45%	481	51%	438	47%	-16.00	ลดลง
	แม่เมาะ		110	16	94	55	50%	43	39%	27	25%	43	39%	27	25%	-	คงที่
<b>รวมภาคเหนือ</b>		<b>34.85%</b>	<b>24,825</b>	<b>6,744</b>	<b>18,081</b>	<b>17,023</b>	<b>69%</b>	<b>14,890</b>	<b>60%</b>	<b>8,118</b>	<b>33%</b>	<b>15187</b>	<b>61%</b>	<b>8,416</b>	<b>34%</b>	<b>-298.00</b>	<b>ลดลง</b>
<b>ภาคตะวันออกเฉียงเหนือ (12)</b>																	
8	ห้วยหลวง	อุดรธานี	136	7	129	83	61%	45	33%	38	28%	46	34%	39	29%	-1.00	ลดลง
9	น้ำจืด	สกลนคร	520	45	475	353	68%	297	57%	252	48%	306	59%	261	50%	-9.00	ลดลง
10	น้ำพอง (2)	สกลนคร	165	8	157	104	63%	106	64%	98	59%	108	65%	100	61%	-2.00	ลดลง
11	จุฬารัตน์ (2)	ชัยภูมิ	164	37	127	127	77%	89	54%	52	32%	90	55%	53	32%	-1.00	ลดลง
12	ลุมพินี (2)	ขอนแก่น	2,431	581	1,850	1,539	63%	692	28%	111	5%	702	29%	121	5%	-10.00	ลดลง
13	ลำปาว	กาฬสินธุ์	1,980	100	1,880	1,331	67%	811	41%	711	36%	849	43%	749	38%	-38.00	ลดลง
14	ลำตะคอง	นครราชสีมา	314	22	292	180	57%	212	68%	190	61%	216	69%	194	62%	-4.00	ลดลง
15	ลำพระเพลิง	นครราชสีมา	155	1	154	124	80%	60	39%	59	38%	63	41%	62	40%	-3.00	ลดลง
16	มูลขม	นครราชสีมา	141	7	134	96	68%	60	43%	53	38%	61	43%	54	38%	-1.00	ลดลง
17	ลำแซะ	นครราชสีมา	275	7	268	163	59%	139	51%	132	48%	142	52%	135	49%	-3.00	ลดลง
18	ลำน้ำพอง	บุรีรัมย์	121	3	118	70	58%	38	31%	35	29%	38	31%	35	29%	-	คงที่
19	สิรินธร (2)	อุบลราชธานี	1,966	831	1,135	1,310	67%	974	50%	143	7%	993	51%	162	8%	-19.00	ลดลง
<b>รวมภาคตะวันออกเฉียงเหนือ</b>		<b>11.80%</b>	<b>8,369</b>	<b>1,649</b>	<b>6,720</b>	<b>5,481</b>	<b>65%</b>	<b>3,524</b>	<b>42%</b>	<b>1,874</b>	<b>22%</b>	<b>3614</b>	<b>43%</b>	<b>1,965</b>	<b>23%</b>	<b>-91.00</b>	<b>ลดลง</b>
<b>ภาคกลาง (3)</b>																	
20	ป่าสักชลสิทธิ์	ลพบุรี	960	3	957	549	57%	367	38%	364	38%	387	40%	384	40%	-20.00	ลดลง
21	ห้วยเสลา	อุทัยธานี	160	17	143	94	59%	40	25%	23	14%	40	25%	23	14%	-	คงที่
22	กระเสียว	สุพรรณบุรี	240	40	200	281	117%	67	28%	27	11%	68	28%	28	12%	-1.00	ลดลง
<b>รวมภาคกลาง</b>		<b>1.92%</b>	<b>1,360</b>	<b>60</b>	<b>1,300</b>	<b>924</b>	<b>68%</b>	<b>474</b>	<b>35%</b>	<b>414</b>	<b>30%</b>	<b>495</b>	<b>36%</b>	<b>435</b>	<b>32%</b>	<b>-21.00</b>	<b>ลดลง</b>
<b>ภาคตะวันออก (2)</b>																	
23	ศรีนครินทร์ (2)	กาญจนบุรี	17,745	10,265	7,480	15,140	85%	15,469	87%	5,204	29%	15581	88%	5,316	30%	-112.00	ลดลง
24	วังจันทน์ (2)	กาญจนบุรี	8,860	3,012	5,848	6,134	69%	6,472	73%	3,460	39%	6596	74%	3,584	40%	-124.00	ลดลง
<b>รวมภาคตะวันออก</b>		<b>37.51%</b>	<b>26,605</b>	<b>13,277</b>	<b>13,328</b>	<b>21,275</b>	<b>80%</b>	<b>21,941</b>	<b>82%</b>	<b>8,664</b>	<b>33%</b>	<b>22177</b>	<b>83%</b>	<b>8,900</b>	<b>33%</b>	<b>-236.00</b>	<b>ลดลง</b>
<b>ภาคตะวันออก (6+4)</b>																	
25	ขุนด่าน	นครนายก	224	5.00	219	138	62%	106	47%	101	45%	115	51%	110	49%	-9.00	ลดลง
26	คลองสียัด	ฉะเชิงเทรา	420	30.00	390	203	48%	204	49%	174	41%	215	51%	185	44%	-11.00	ลดลง
27	บางพระ (3)	ชลบุรี	117	12.00	105	84	72%	68	58%	56	48%	69	59%	57	49%	-1.00	ลดลง
28	หนองปลาไหล (3)	ระยอง	164	13.75	150	124	76%	125	76%	111	68%	129	79%	115	70%	-4.00	ลดลง
29	ประแสร์ (3)	ระยอง	295	20.00	275	221	75%	178	60%	158	54%	183	62%	163	55%	-5.00	ลดลง
30	มาบประชัน (3)	ระยอง	17	0.72	16	11	65%	14	82%	13	77%	14	84%	13.16	79%	-0.33	ลดลง
31	หนองค้อ (3)	ระยอง	21	1.00	20	11	53%	6	30%	5	25%	7	33%	6.06	28%	-0.63	ลดลง
32	ดอกราย (3)	ระยอง	79	3.00	76	63	79%	55	69%	52	65%	57	72%	53.92	68%	-2.07	ลดลง
33	คลองใหญ่ (3)	ระยอง	45	3.00	42	31	68%	29	65%	26	58%	31	68%	27.82	61%	-1.36	ลดลง
34	นวมินทร์จินดา	ปราจีนบุรี	295	19.00	276	149	51%	200	68%	181	61%	209	71%	190.00	64%	-9.00	ลดลง
<b>รวมภาคตะวันออก</b>		<b>2.37%</b>	<b>1,678</b>	<b>107</b>	<b>1,570</b>	<b>1,035</b>	<b>62%</b>	<b>985</b>	<b>59%</b>	<b>878</b>	<b>52%</b>	<b>1029</b>	<b>61%</b>	<b>921</b>	<b>55%</b>	<b>-43.40</b>	<b>ลดลง</b>
<b>ภาคใต้ (4)</b>																	
35	แก่งกระจาน	เพชรบุรี	710	65	645	393	55%	509	72%	444	63%	524	74%	459	65%	-15.00	ลดลง
36	ปราณบุรี	ประจวบคีรีขันธ์	391	18	373	276	71%	293	75%	275	70%	302	77%	284	73%	-9.00	ลดลง
37	รัชชประภา (2)	สุราษฎร์ธานี	5,639	1,352	4,287	4,242	75%	4,393	78%	3,041	54%	4,439	79%	3,087	55%	-46.00	ลดลง
38	บางลา (2)	ยะลา	1,454	276	1,178	1,363	94%	1,135	78%	859	59%	1,138	78%	862	59%	-3.00	ลดลง
<b>รวมภาคใต้</b>		<b>11.55%</b>	<b>8,194</b>	<b>1,711</b>	<b>6,483</b>	<b>6,273</b>	<b>77%</b>	<b>6,330</b>	<b>77%</b>	<b>4,619</b>	<b>56%</b>	<b>6,403</b>	<b>78%</b>	<b>4,692</b>	<b>57%</b>	<b>-73.00</b>	<b>ลดลง</b>
<b>รวมทั้งประเทศ</b>		<b>100%(38)</b>	<b>71,031</b>	<b>23,548</b>	<b>47,482</b>	<b>52,011</b>	<b>73%</b>	<b>48,145</b>	<b>68%</b>	<b>24,567</b>	<b>35%</b>	<b>48905</b>	<b>69%</b>	<b>25,329</b>	<b>36%</b>	<b>-762.40</b>	<b>ลดลง</b>

ที่มาข้อมูล : ตารางสรุปสภาพน้ำในอ่างเก็บน้ำขนาดใหญ่ทั่วประเทศ และตารางสรุปสภาพน้ำในอ่างเก็บน้ำภาคตะวันออก กรมชลประทาน

หมายเหตุ :

- อ่างเก็บน้ำขนาดใหญ่ หมายถึง อ่างเก็บน้ำที่มีความจุตั้งแต่ 100 ล้าน ลบ.ม. ขึ้นไป
- เป็นอ่างเก็บน้ำอยู่ในความรับผิดชอบของการไฟฟ้าฝ่ายผลิตแห่งประเทศไทย(10) นอกนั้นอยู่ในความรับผิดชอบของกรมชลประทาน (28)
- เป็นอ่างเก็บน้ำขนาดกลางที่มีความสำคัญต่อการอุตสาหกรรมและการประปา ของลุ่มน้ำชายฝั่งทะเลตะวันออก
- ที่มา : กรมชลประทาน และการไฟฟ้าฝ่ายผลิตแห่งประเทศไทย
- จังหวัดที่มีอ่างเก็บน้ำขนาดใหญ่มีจำนวน 26 จังหวัด ไม่มี 50 จังหวัด

รศ. หมายถึง ระดับเก็บกักของอ่าง



ศูนย์เขล



ศูนย์ป้องกันกักตุนน้ำ กรมทรัพยากรน้ำ

**ลำดับของเขื่อนตามความจ**

- ศรีนครินทร์ 2.ภูมิพล 3.สิริกิติ์ 4.วังจันทน์ 5.รัชชประภา
- ลุมพินี 7.สิรินธร 8.บางลา 9.ลำปาว 10.ป่าสัก

**ลำดับของเขื่อนตามปริมาณน้ำใช้การได้**

- ภูมิพล 2.ศรีนครินทร์ 3.สิริกิติ์ 4.วังจันทน์ 5.รัชชประภา
- ลำปาว 7.ลุมพินี 8.บางลา 9.สิรินธร 10.ป่าสัก

## ภาคเหนือ ภาคอีสาน ภาคกลาง ตะวันออก อากาศร้อน ฝนฟ้าคะนองบางแห่ง

ประเทศไทยตอนบนมีอากาศร้อนโดยทั่วไป โดยมีฝนเล็กน้อยบางแห่งบริเวณภาคตะวันออกเฉียงเหนือ ภาคกลาง และภาคตะวันออก ขอให้ประชาชนบริเวณประเทศไทยตอนบนดูแลสุขภาพเนื่องจากสภาพอากาศที่ร้อนขึ้นในตอนกลางวันไว้ด้วย

### พยากรณ์อากาศสำหรับประเทศไทยตั้งแต่เวลา ๐๖:๐๐ วันนี้ ถึง ๐๖:๐๐ วันพรุ่งนี้.

**ภาคเหนือ** อากาศเย็นในตอนเช้า กับมีอากาศร้อนในตอนกลางวัน โดยมีฝนเล็กน้อยบางแห่ง อุณหภูมิต่ำสุด ๑๖-๒๔ องศาเซลเซียส อุณหภูมิสูงสุด ๓๔-๓๘ องศาเซลเซียส ลมตะวันออกเฉียงใต้ ความเร็ว ๑๐-๑๕ กม./ชม.

**ภาคตะวันออกเฉียงเหนือ** อากาศร้อนในตอนกลางวัน โดยมีฝนเล็กน้อยบางแห่ง อุณหภูมิต่ำสุด ๒๒-๒๕ องศาเซลเซียส อุณหภูมิสูงสุด ๓๕-๓๗ องศาเซลเซียส ลมตะวันออกเฉียงใต้ ความเร็ว ๑๐-๑๕ กม./ชม.

**ภาคกลาง** อากาศร้อนในตอนกลางวัน โดยมีฝนเล็กน้อยบางแห่ง อุณหภูมิต่ำสุด ๒๔-๒๖ องศาเซลเซียส อุณหภูมิสูงสุด ๓๕-๓๘ องศาเซลเซียส ลมใต้ ความเร็ว ๑๐-๑๕ กม./ชม.

**ภาคตะวันออก** อากาศร้อนในตอนกลางวัน โดยมีฝนเล็กน้อยบางแห่ง อุณหภูมิต่ำสุด ๒๔-๒๖ องศาเซลเซียส อุณหภูมิสูงสุด ๓๓-๓๗ องศาเซลเซียส ลมตะวันออกเฉียงใต้ ความเร็ว ๑๐-๓๐ กม./ชม. ทะเลมีคลื่นต่ำกว่า ๑ เมตร ห่างฝั่งคลื่นสูงประมาณ ๑ เมตร

**ภาคใต้ (ฝั่งตะวันออก)** มีเมฆบางส่วน กับมีฝนเล็กน้อยบางแห่ง อุณหภูมิต่ำสุด ๒๒-๒๖ องศาเซลเซียส อุณหภูมิสูงสุด ๓๑-๓๖ องศาเซลเซียส ลมตะวันออก ความเร็ว ๑๕-๓๐ กม./ชม. ทะเลมีคลื่นสูงประมาณ ๑ เมตร บริเวณที่มีฝนฟ้าคะนองคลื่นสูง ๑-๒ เมตร

**ภาคใต้ (ฝั่งตะวันตก)** มีเมฆบางส่วน กับมีฝนฟ้าคะนองเล็กน้อยบางแห่ง อุณหภูมิต่ำสุด ๒๑-๒๖ องศาเซลเซียส อุณหภูมิสูงสุด ๓๕-๓๗ องศาเซลเซียส ลมตะวันออก ความเร็ว ๑๐-๓๐ กม./ชม. ทะเลมีคลื่นต่ำกว่า ๑ เมตร ห่างฝั่งคลื่นสูงประมาณ ๑ เมตร

**กรุงเทพมหานครและปริมณฑล** อากาศร้อนในตอนกลางวัน โดยมีฝนฟ้าคะนองเล็กน้อยบางแห่ง อุณหภูมิต่ำสุด ๒๕-๒๗ องศาเซลเซียส อุณหภูมิสูงสุด ๓๒-๓๗ องศาเซลเซียส ลมใต้ ความเร็ว ๑๐-๑๕ กม./ชม.

