



รายงานการเฝ้าระวังติดตามสถานการณ์น้ำ ๒๔ ชั่วโมง

ศูนย์ป้องกันวิกฤติน้ำ กรมทรัพยากรน้ำ กระทรวงทรัพยากรธรรมชาติและสิ่งแวดล้อม
โทรศัพท์ ๐ ๒๒๗๑ ๖๐๐๐ ต่อ ๖๔๔๕ โทรสาร ๐ ๒๒๙๘ ๖๖๒๙ <http://www.dwr.go.th>

รายงานฉบับที่ ๑๒๕/๒๕๖๒ เวลา ๐๘.๐๐ น. วันที่ ๔ มีนาคม ๒๕๖๒

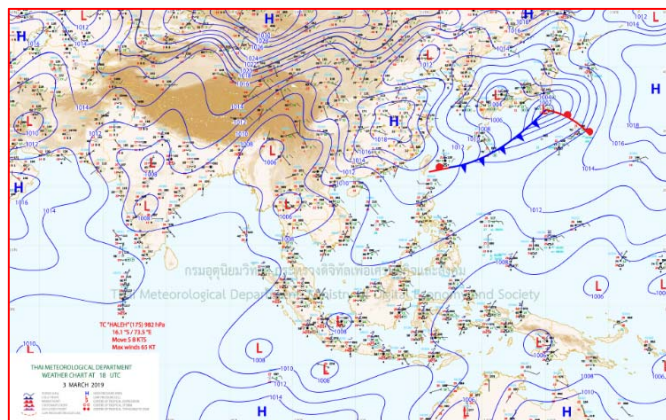
เรื่อง รายงานการเฝ้าระวังติดตามสถานการณ์น้ำ ๒๔ ชั่วโมง

เรียน รมว.ทส. เลขาธิการ รมว.ทส.ปท.ทส. รอง ปท.ทส. อทน. รอง อทน. และหน่วยงานที่เกี่ยวข้อง

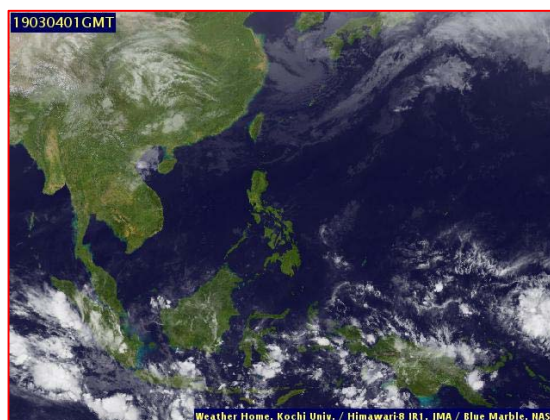
กรมทรัพยากรน้ำขอรายงานการเฝ้าระวังและติดตามสถานการณ์น้ำ ประจำวันที่ ๔ มีนาคม ๒๕๖๒ ดังนี้

๑. สถานะอากาศ เวลา ๐๖.๐๐ น. (ที่มา: กรมอุตุนิยมวิทยา)

พยากรณ์อากาศ ๒๔ ชั่วโมงข้างหน้า ประเทศไทยตอนบนมีอากาศร้อนโดยทั่วไป โดยมีฝนฟ้าคะนองบางแห่งบริเวณภาคตะวันออกเฉียงเหนือ และภาคตะวันออก ขอให้ประชาชนบริเวณประเทศไทยตอนบนดูแลสุขภาพเนื่องจากสภาพอากาศที่ร้อนขึ้นในตอนกลางวันไว้ด้วย

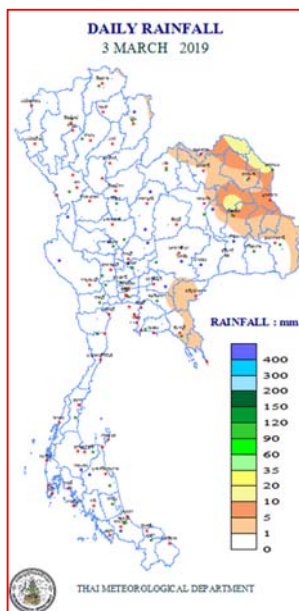


แผนที่อากาศ วันที่ ๔ มี.ค. ๒๕๖๒ เวลา ๐๖.๐๐ น.



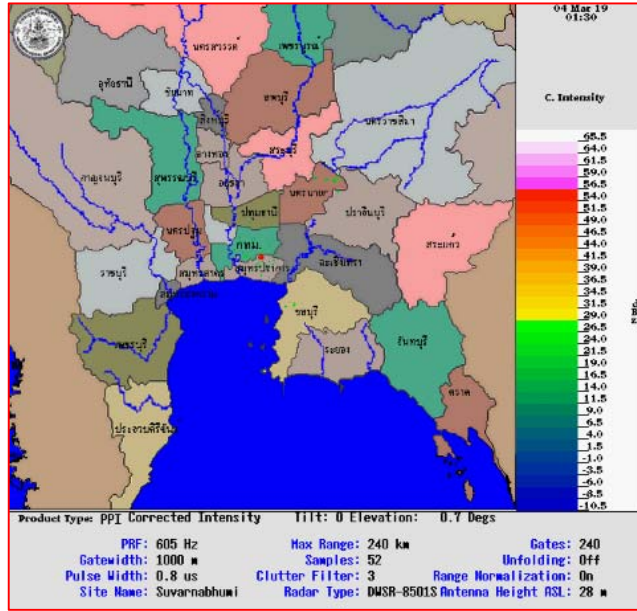
ภาพถ่ายดาวเทียม วันที่ ๔ มี.ค. ๒๕๖๒ เวลา ๐๘.๐๐ น.

๒. ปริมาณฝนสะสม ณ เวลา ๐๗.๐๐ น. (เมื่อวาน) - ๐๗.๐๐ น. (วันนี้) (ที่มา: กรมอุตุนิยมวิทยา)

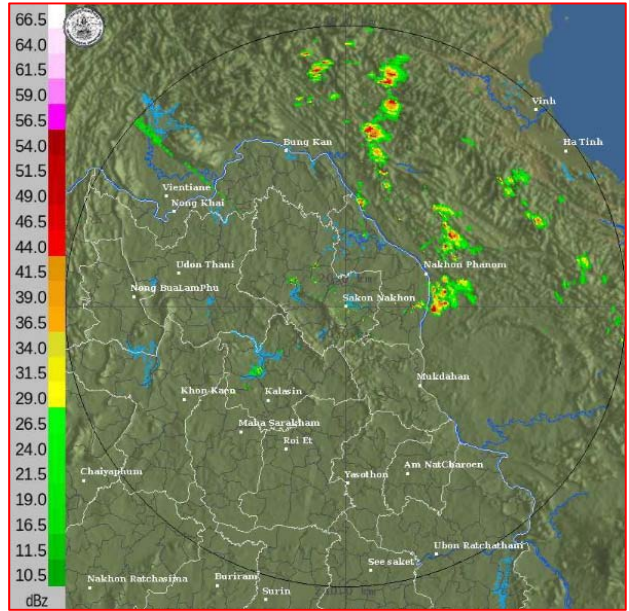


จุดตรวจวัด	ปริมาณฝน (มม.)
จ.นครพนม (สภข.)	๒๙.๕
จ.กาฬสินธุ์	๑๗.๐
จ.มุกดาหาร	๖.๘
จ.ร้อยเอ็ด	๕.๒
จ.จันทบุรี (ปลิว สภข.)	๔.๕
จ.สระแก้ว	๓.๓
จ.ร้อยเอ็ด (สภข.)	๒.๕

๓.เรดาร์ตรวจอากาศ ณ วันที่ ๔ มีนาคม ๒๕๖๒ (ที่มา: กรมอุตุนิยมวิทยา)



สถานีสุวรรณภูมิ เวลา ๐๘.๓๐ น.



สถานีสกลนคร เวลา ๐๙.๑๕ น.

จากเรดาร์ตรวจอากาศจะพบว่ามีกลุ่มเมฆฝนกระจายบริเวณพื้นที่ภาคตะวันออกเฉียงเหนือของประเทศไทย

๔.สถานการณ์น้ำในอ่างเก็บน้ำขนาดใหญ่ ณ วันที่ ๓ มีนาคม ๒๕๖๒ (ที่มา: กรมชลประทาน)

สภาพน้ำในอ่างเก็บน้ำขนาดใหญ่ปริมาณน้ำในอ่างฯ ๔๗,๖๖๔ ล้าน ลบ.ม. คิดเป็นร้อยละ ๖๗ (ปริมาณน้ำใช้การได้ ๒๔,๑๒๒ ล้าน ลบ.ม. คิดเป็นร้อยละ ๕๑) ปริมาณน้ำในอ่างฯ เทียบกับปี ๒๕๖๑ (๕๑,๕๓๐ ล้าน ลบ.ม. คิดเป็นร้อยละ ๗๓) น้อยกว่าปี ๒๕๖๑ จำนวน ๓,๘๖๖ ล้าน ลบ.ม. ปริมาณน้ำไหลลงอ่างฯ จำนวน ๑๐.๒๙ ล้าน ลบ.ม. ปริมาณน้ำระบายจำนวน ๑๒๐.๒๑ ล้าน ลบ.ม. สามารถรับน้ำได้อีก ๒๓,๒๖๒ ล้าน ลบ.ม.

อ่างเก็บน้ำ	ปริมาณน้ำในอ่าง		ปริมาณน้ำใช้การได้		ปริมาณน้ำไหลลงอ่าง		ปริมาณน้ำระบาย		ปริมาณน้ำรับได้อีก (ล้าน ม. ^๓) (ความจุที่ รนส.- ปริมาณน้ำ ปัจจุบัน)
	ปริมาณ (ล้าน ม. ^๓)	% น้ำเก็บกัก	ปริมาณ (ล้าน ม. ^๓)	% น้ำใช้การ	วันนี้ (ล้าน ม. ^๓)	เมื่อวาน (ล้าน ม. ^๓)	วันนี้ (ล้าน ม. ^๓)	เมื่อวาน (ล้าน ม. ^๓)	
๑.ภูมิพล	๗,๗๑๕	๕๗	๓,๙๑๕	๔๑	๐.๐๐	๐.๖๙	๒๑.๐๐	๑๘.๐๐	๕,๗๔๗
๒.สิริกิติ์	๕,๙๗๕	๖๓	๓,๑๒๕	๔๗	๒.๕๑	๒.๓๘	๒๒.๒๖	๒๒.๑๕	๔,๕๓๓
๓.จุฬารัตน์	๘๕	๕๒	๔๘	๓๘	๐.๐๑	๐.๐๙	๑.๐๕	๑.๖๐	๙๖
๔.อุบลรัตน์	๖๘๗	๒๘	๑๐๖	๖	๐.๖๐	๐.๐๐	๑.๒๑	๑.๒๐	๓,๙๕๓
๕.ลำปาว	๗๙๒	๔๐	๖๙๒	๓๗	๐.๐๐	๐.๐๐	๕.๘๒	๕.๘๕	๑,๖๕๘
๖.สิรินธร	๙๖๗	๔๙	๑๓๕	๑๒	๐.๐๐	๐.๐๐	๐.๐๐	๐.๐๐	๙๙๙
๗.ป่าสักชลสิทธิ์	๓๕๗	๓๗	๓๕๔	๓๗	๐.๐๐	๐.๐๐	๒.๑๖	๒.๑๖	๖๐๓
๘.ศรีนครินทร์	๑๕,๔๑๙	๘๗	๕,๑๕๔	๖๙	๒.๑๕	๒.๔๓	๑๗.๑๓	๑๖.๙๔	๓,๓๕๑
๙.วีรลภรณ์	๖,๔๐๗	๗๒	๓,๓๙๕	๕๘	๐.๐๐	๐.๙๑	๑๙.๐๖	๑๙.๐๑	๔,๕๙๓
๑๐.ขุนด่านปราการชล	๑๐๒	๔๖	๙๘	๔๕	๐.๐๑	๐.๐๓	๑.๗๖	๑.๗๖	๑๒๓
๑๑.รัชชประภา	๔,๓๖๙	๗๗	๓,๐๑๘	๗๐	๒.๐๔	๑.๘๗	๙.๑๖	๙.๐๑	๑,๗๗๕
๑๒.บางบาล	๑,๑๓๓	๗๘	๘๕๗	๗๓	๑.๓๕	๒.๐๕	๒.๑๒	๑.๘๖	๔๕๗

๕.สถานการณ์น้ำในประเทศ ณ วันที่ ๑ - ๔ มีนาคม ๒๕๖๒ (ที่มา: กรมชลประทาน)

สถานี	แม่น้ำ	อำเภอ	จังหวัด	ระดับตลิ่ง (ม.รทก.)	ระดับน้ำ (ม.รทก.)				แนวโน้ม	เปรียบเทียบระดับตลิ่ง
					ศุกร์	เสาร์	อาทิตย์	จันทร์		
					๑ มี.ค.	๒ มี.ค.	๓ มี.ค.	๔ มี.ค.		
P.๑	ปิง	เมือง	เชียงใหม่	๓.๗๐	๑.๑๓	๑.๐๘	๑.๒๓	๑.๑๖	ลดลง	-๒.๕๔
W.๑C	วัง	เมือง	ลำปาง	๕.๒๐	-๐.๓๖	๐.๑๘	๐.๐๓	-๐.๒๓	ลดลง	-๕.๔๓
Y.๑๖	ยม	บางระกำ	พิษณุโลก	๗.๓๐	๑.๘๕	๑.๐๐	๐.๙๙	๐.๙๘	ลดลง	-๖.๓๐
N.๗A	น่าน	เมือง	พิจิตร	๙.๘๗	๒.๗๐	๒.๖๓	๒.๔๕	๒.๔๐	ลดลง	-๘.๗๘
C.๒	เจ้าพระยา	เมือง	นครสวรรค์	๒๖.๒๐	๑๘.๑๐	๑๘.๑๑	๑๘.๐๔	๑๘.๐๓	ลดลง	-๘.๑๗
C.๑๓	เจ้าพระยา	สรรพยา	ชัยนาท	๑๖.๓๔	๕.๖๔	๕.๖๔	๕.๖๔	๕.๖๔	ทรงตัว	-๑๐.๗๐
M.๖A	มูล	สตึก	บุรีรัมย์	๖.๐๐	-๐.๐๕	-๐.๐๖	-๐.๐๖	-๐.๐๖	ทรงตัว	-๖.๐๖
M.๗	มูล	เมือง	อุบลราชธานี	๗.๐๐	๒.๔๕	๒.๓๖	๒.๒๘	๒.๑๕	ลดลง	-๔.๘๕
M.๑๙๑	ลำตะคอง	เมือง	นครราชสีมา	๓.๐๐	๑.๐๑	๐.๙๖	๑.๐๓	๑.๐๔	เพิ่มขึ้น	-๑.๙๖
M.๖๙	ลำเซบก	โครงการพิเศษ	อุบลราชธานี	๗.๓๐	๔.๓๙	๔.๓๐	๔.๓๐	๔.๒๘	ลดลง	-๓.๐๒
X.๖๔	คลองท่าแซะ	ท่าแซะ	ชุมพร	๑๗.๑๓	๗.๘๓	๗.๘๓	๗.๘๒	๗.๘๒	ทรงตัว	-๙.๓๑
X.๑๔๙	คลองกลาย	นบพิตำ	นครศรีธรรมราช	๓๓.๙๖	๒๘.๔๑	๒๘.๔๑	๒๘.๔๐	***	***	***
X.๒๗๔	แม่น้ำโก-ลก	แว้ง	นราธิวาส	๒๔.๑๘	๑๘.๕๖	๑๘.๕๖	๑๘.๕๕	๑๘.๕๓	ลดลง	-๕.๖๕
X.๓๗A	แม่น้ำตาปี	พระแสง	สุราษฎร์ธานี	๑๑.๗๐	๔.๙๒	๔.๙๐	๔.๘๘	๔.๘๗	ลดลง	-๕.๘๙

*** ยังไม่ได้รับรายงาน

สถานการณ์น้ำในพื้นที่ลุ่มน้ำโขง ณ วันที่ ๓ มีนาคม ๒๕๖๒ (ที่มา: Mekong River Commission (MRC))

สถานี	ระดับอ้างอิง (ม.รทก.)	ระดับตลิ่ง (ม.)	ระดับน้ำ (ม.)					เปรียบเทียบระดับตลิ่ง (ม.)	ผลต่างของระดับน้ำ (ม.)		แนวโน้ม
			๒๗ ก.พ.	๒๘ ก.พ.	๑ มี.ค.	๒ มี.ค.	๓ มี.ค.		๓ วันย้อนหลัง	๕ วันย้อนหลัง	
อ.เชียงแสน จ.เชียงราย	๓๕๗.๑๑๐	๑๒.๘๐	๓.๘๑	๓.๗๙	๓.๗๒	๓.๕๘	๓.๕๒	-๙.๒๘	-๐.๒๐	-๐.๒๙	ลดลง
อ.เชียงคาน จ.เลย	๑๙๕.๑๑๘	๑๖.๐๐	๖.๕๖	๖.๓๘	๖.๔๒	๖.๔๒	๖.๕๐	-๙.๕๐	๐.๐๘	-๐.๐๖	เพิ่มขึ้น
อ.เมือง จ.หนองคาย	๑๕๓.๖๔๘	๑๒.๒๐	๓.๔๓	๓.๔๗	๓.๔๓	๓.๓๓	๓.๔๒	-๘.๗๘	-๐.๐๑	-๐.๐๑	เพิ่มขึ้น
อ.เมือง จ.นครพนม	๑๓๒.๖๘๐	๑๒.๐๐	๓.๐๐	๓.๐๒	๒.๙๘	๒.๙๙	๒.๙๙	-๙.๐๑	๐.๐๑	-๐.๐๑	ทรงตัว
อ.เมือง จ.มุกดาหาร	๑๒๔.๒๑๙	๑๒.๕๐	๓.๐๖	๓.๐๖	๓.๐๗	๓.๐๘	๓.๑๐	-๙.๔๐	๐.๐๓	๐.๐๔	เพิ่มขึ้น
อ.โขงเจียม จ.อุบลราชธานี	๘๙.๐๓๐	๑๔.๕๐	๓.๑๕	๓.๓๐	๓.๓๙	๓.๔๑	๓.๓๘	-๑๑.๑๒	-๐.๐๑	๐.๒๓	ลดลง

๖.สถานการณ์เตือนภัย Early Warning ณ วันที่ ๔ มีนาคม ๒๕๖๒ (ที่มา: สำนักวิจัย พัฒนาและอุทกวิทยา กรมทรัพยากรน้ำ)

[เวลา ๑๕.๐๐ น.(เมื่อวาน) - ๐๘.๐๐ น.(วันนี้)]

การแจ้งเตือน	สถานี	การแจ้งเตือน
เตือนสีแดง (อพยพ)	-	-
เตือนสีเหลือง (เตือนภัย)	-	-
เตือนสีเขียว (เฝ้าระวัง)	-	-

***ไม่มีสถานการณ์

๗.สถานการณ์ธรณีพิบัติภัย ณ วันที่ ๔ มีนาคม ๒๕๖๒ (ที่มา : กรมทรัพยากรธรณี)

เนื่องจากในพื้นที่เสี่ยงดินถล่ม มีปริมาณน้ำฝนไม่ถึงเกณฑ์การเฝ้าระวัง ประกอบกับบางพื้นที่ไม่มีฝนตก จึงไม่มีพื้นที่ติดตามสถานการณ์พิบัติภัยดินถล่มและน้ำป่าไหลหลาก

๘.เหตุการณ์วิกฤตน้ำปัจจุบัน ณ วันที่ ๔ มีนาคม ๒๕๖๒ [เวลา ๑๕.๐๐ น.(เมื่อวาน) - ๐๘.๐๐ น.(วันนี้)]

ไม่มีเหตุการณ์วิกฤตน้ำ

๙.สถานการณ์อุทกภัย ณ วันที่ ๔ มีนาคม ๒๕๖๒ (ที่มา : กรมป้องกันและบรรเทาสาธารณภัย)

ไม่มีสถานการณ์

๑๐.การคาดหมายลักษณะอากาศ ๗ วันข้างหน้า (ระหว่างวันที่ ๓ - ๙ มีนาคม ๒๕๖๒)

ในระยะสัปดาห์นี้ ประเทศไทยตอนบนมีอุณหภูมิสูงขึ้นโดยทั่วไป กับมีอากาศร้อนในตอนกลางวัน โดยจะมีฝนฟ้าคะนองเกิดขึ้นได้เป็นบางพื้นที่

ลักษณะสำคัญทางอุตุนิยมวิทยา ในระยะสัปดาห์นี้ ความกดอากาศต่ำเนื่องจากความร้อนปกคลุมประเทศไทยตอนบน ทำให้บริเวณดังกล่าวมีอุณหภูมิสูงขึ้นกับมีอากาศร้อนในตอนกลางวัน ในขณะที่ลมใต้และลมตะวันออกเฉียงใต้ยังคงพัดปกคลุมภาคตะวันออกเฉียงเหนือ ทำให้บริเวณดังกล่าวมีฝนฟ้าคะนองบางพื้นที่

๑๑.โครงการพัฒนาแหล่งน้ำ (สำนักอนุรักษ์และฟื้นฟูแหล่งน้ำ กรมทรัพยากรน้ำ ข้อมูล ณ วันที่ ๒๖ กุมภาพันธ์ ๒๕๖๒)

ลำดับที่	ชื่อโครงการ	พื้นที่ดำเนินการ				ความจุเก็บกัก (ล้าน ลบ.ม.)	ปริมาณปัจจุบัน (ล้าน ลบ.ม.)
		ตำบล	อำเภอ	จังหวัด	ลุ่มน้ำหลัก		
๑	โครงการอนุรักษ์ฟื้นฟูแหล่งน้ำห้วยไม้เต็ง		บ้านคา,สวนผึ้ง	ราชบุรี	แม่กลอง	วางท่อผันน้ำ	-
๒	โครงการอนุรักษ์ฟื้นฟูแหล่งน้ำหนองแขมหลวง	ต.แม่ปู่	แม่พริก	ลำปาง	วัง	๒.๖๙	๐.๑๕
๓	โครงการอนุรักษ์ฟื้นฟูแหล่งน้ำทุ่งกระเด็น	เยี้ยปราสาท,ท่าโพธิ์, ทุ่งกระเด็น, ทุ่งตาด	หนองกี่	บุรีรัมย์	มูล	๘.๖๓	๒.๙๖
๔	โครงการอนุรักษ์ฟื้นฟูแหล่งน้ำบึงกิว (บึงจิว)	ธงธานี,บึงนคร	ธวัชบุรี	ร้อยเอ็ด	ชี	๔.๘๖	๒.๗๘
๕	โครงการอนุรักษ์ฟื้นฟูแหล่งน้ำหนองตีนคอย	สามเงา,ยกกระบัตร	สามเงา	ตาก	วัง	๕.๕๐	๕.๘๑
๖	โครงการอนุรักษ์ฟื้นฟูแหล่งน้ำหนองบัวพระเจ้าหลวง	เชิงคอย	ดอกสะเก็ด	เชียงใหม่	ปิง	๐.๔๕	๐.๔๕
๗	โครงการอนุรักษ์ฟื้นฟูแหล่งน้ำคลองพระปรอง		กบินทร์บุรี	ปราจีนบุรี	ปราจีนบุรี	ก่อสร้างฝาย	-
๘	โครงการอนุรักษ์ฟื้นฟูแหล่งน้ำหนองบัวลอย	แม่ยม	เมือง	แพร่	ยม	๒.๕๐	๒.๑๔
๙	โครงการอนุรักษ์ฟื้นฟูแหล่งน้ำคลองหลุมทองกลาง	สิงหนาท	ลาดบัวหลวง	พระนครศรีอยุธยา	เจ้าพระยา	-	-
๑๐	โครงการอนุรักษ์ฟื้นฟูแหล่งน้ำบึงสีไฟ		เมือง	พิจิตร	น่าน	๐.๖๐	๐.๕๑
๑๑	โครงการอนุรักษ์ฟื้นฟูแหล่งน้ำพื้นที่บางระกำ		บางระกำ	พิษณุโลก	ยม	๒.๐๑	๑.๓๒
๑๒	โครงการอนุรักษ์ฟื้นฟูแหล่งน้ำห้วยหลวง-หนองหายฯ		กุมภวาปี	อุดรธานี	ชี	๑๐๗.๘๗	๗๐.๘๙
๑๓	โครงการอนุรักษ์ฟื้นฟูแหล่งน้ำโครงการลำน้ำอิง		แม่ใจ,เมือง	พะเยา	โขง	๑.๐๓	๐.๗๔
๑๔	โครงการอนุรักษ์ฟื้นฟูแหล่งน้ำหนองลาดควาย	นาแต้	คำตาก้า	สกลนคร	โขง	๓.๔๕	๔.๓๔
๑๕	โครงการอนุรักษ์ฟื้นฟูแหล่งน้ำแจะระแม (พื้นที่แก้มลิงบึงเชียงตึก)	แจะระแม,ในเมือง	เมือง	อุบลราชธานี	มูล	๒.๐๐	๑.๑๗
	รวม					๑๔๑.๕๙	๙๓.๖๖

***มีการปรับปรุงข้อมูลราย ๒ สัปดาห์

๑๒. การช่วยเหลือเพื่อบรรเทาสถานการณ์ภัยแล้ง (กรมทรัพยากรน้ำ)

สรุปการสูบน้ำ และบริการน้ำดื่ม เพื่อช่วยเหลือสถานการณ์ภัยแล้งตั้งแต่ ๒๙ ตุลาคม ๒๕๖๑ - ๑ มีนาคม พ.ศ. ๒๕๖๒

หน่วยงาน	จังหวัด	ปริมาณสูบน้ำ (ลบ.ม.)	ปริมาณแจกจ่ายน้ำ (ลิตร)	ประโยชน์ที่ได้รับ		
				อุปโภค-บริโภค		
				ครัวเรือน	ประชากร	พื้นที่
ภาค ๑	ลำปาง	๑๑,๔๐๐	๔๑๖,๒๑๙	๒๙,๘๒๖	๑๐๗,๔๕๗	๔๗๕
	กำแพงเพชร	-	๒๖๑,๐๑๕	๔๔,๑๒๕	๑๗๙,๓๑๐	-
	เชียงใหม่	-	๑๕๙,๔๒๘	๓๒,๖๐๙	๑๑๔,๖๕๔	-
	แม่ฮ่องสอน	-	๑๔๙,๖๒๑	-	๖๐,๙๘๖	-
	เชียงใหม่	-	๒๔๖,๒๘๐	๒๑,๒๐๑	๘๗,๖๗๕	-
ภาค ๒	นครสวรรค์	๒,๐๒๕,๐๐๐	๒๔,๐๐๐	๓๒๐	-	๓,๓๐๐
	อุทัยธานี	๑,๐๐๖,๐๒๐	-	-	-	๒,๐๐๐
	สิงห์บุรี	๑,๐๙๕,๑๒๐	-	๑๕๐	๔๕๐	-
	ลพบุรี	๔๔๐,๖๔๐	-	๘๕๓	๒,๑๖๙	-
	สระบุรี	-	๑๒๐,๐๐๐	๘๘๘	๒,๒๘๙	-
ภาค ๓	อุดรธานี	๙๒๒,๘๔๖	๖,๐๐๐	๕๒๙	๒,๒๒๐	๒,๒๐๐
	สกลนคร	๕๗๘,๓๕๐	-	๓๘๕	๓,๑๗๐	๓,๖๐๐
	นครพนม	๕๗,๖๐๐	-	๕๙๘	๓,๙๐๐	๒๕๙
ภาค ๔	ขอนแก่น	๙๕๑,๙๔๐	-	๑,๙๓๓	๘,๐๖๖	-
	มหาสารคาม	๒๘,๐๐๐	-	๘๘	๕๒๑	-
	ร้อยเอ็ด	๑๔๖,๘๐๐	-	๒๐๑	๘๐๐	-
ภาค ๕	บุรีรัมย์	๖๓๗,๒๐๐	-	๒,๗๔๙	๙,๖๑๕	-
	นครราชสีมา	๒,๑๙๗,๑๕๐	-	๕,๓๖๔	๑๙,๒๘๒	-
ภาค ๖	ปราจีนบุรี	๒,๖๓๘,๔๐๐	-	๗๙๔	๒,๖๔๒	๖,๗๗๕
ภาค ๗	สุพรรณบุรี	๘๑,๐๐๐	-	๒๐๐	๘๐๐	๓,๐๐๐
ภาค ๙	อุตรดิตถ์	๓๑๙,๓๐๐	๗๔๓,๖๐๐	๒,๑๐๗	๘,๗๓๕	๑,๐๐๐
	สุโขทัย	๔๓๙,๘๖๐	-	๘๑๓	๒,๖๑๐	๕,๑๐๐
	แพร่	๕๓๘,๓๘๐	-	๑๗๐	๓๖๐	๒,๑๕๐
ภาค ๑๑	อุบลราชธานี	๑๐๔,๒๒๕	-	๙๕๗	๓,๔๙๒	-
	ยโสธร	๘๘,๒๐๐	-	๓๒๐	๑,๔๒๘	๑๐๐
		๑๔,๓๐๗,๔๓๑	๒,๑๒๖,๑๖๓	๑๔๗,๑๘๐	๖๒๒,๖๓๑	๒๙,๙๕๙

๑๓.การช่วยเหลือเพื่อบรรเทาสถานการณ์อุทกภัย (กรมทรัพยากรน้ำ)

สรุปการสูบน้ำ และบริการน้ำดื่ม เพื่อช่วยเหลือสถานการณ์อุทกภัยตั้งแต่ ๒๙ ตุลาคม ๒๕๖๑ - ๑ มีนาคม พ.ศ. ๒๕๖๒

หน่วยงาน	จังหวัด	ปริมาณสูบน้ำ (ลบ.ม.)	ปริมาณแจกจ่ายน้ำ (ลิตร)	ประโยชน์ที่ได้รับ		
				อุปโภค-บริโภค		
				ครัวเรือน	ประชากร	พื้นที่
ภาค ๗	เพชรบุรี	๙,๗๒๐	-	๒,๖๐๐	๑๑,๐๐๐	-
	นครปฐม	๔๐๓,๓๘๐	-	๓๐๐	๑,๔๐๐	๓,๐๐๐
	สมุทรสงคราม	๖๓,๓๖๐	-	๕๐	๒,๐๐๐	-
ภาค ๘	สงขลา	๔๑๓,๑๐๐	-	๒,๘๓๐	๖,๔๘๐	-
	พัทลุง	๑๙๑,๑๖๐	-	๙๘๓	๑,๑๓๔	-
	นครศรีธรรมราช	๔๓,๗๔๐	-	๘๓๖	-	-
ภาค ๑๐	ชุมพร	๗,๒๐๐	-	๓๕	๑๒๐	๑๕
	ภูเก็ต	๔,๘๐๐	-	๙๘๐	๔,๒๒๕	๕,๖๐๐
	สุราษฎร์ธานี	๔๔,๐๐๐	-	๓๐	๑๐๕	๒๐๐
		๑,๑๘๐,๔๖๐	-	๘,๖๔๔	๒๖,๔๖๔	๘,๘๑๕

จึงเรียนมาเพื่อโปรดทราบ

นายสุวัฒน์ เปี่ยมปัจจัย
อธิบดีกรมทรัพยากรน้ำ