



รายงานสถานการณ์น้ำรายวัน

เสนอโดย

ศูนย์เมขลา

ศูนย์ป้องกันวิกฤติน้ำ

กรมทรัพยากรน้ำ

ประจำวันที่ ๕ มีนาคม ๒๕๖๒

โทร. ๐๒-๒๗๑๖๐๐๐ ต่อ ๖๔๔๕

Line ID : mekhalawoc

สารบัญ

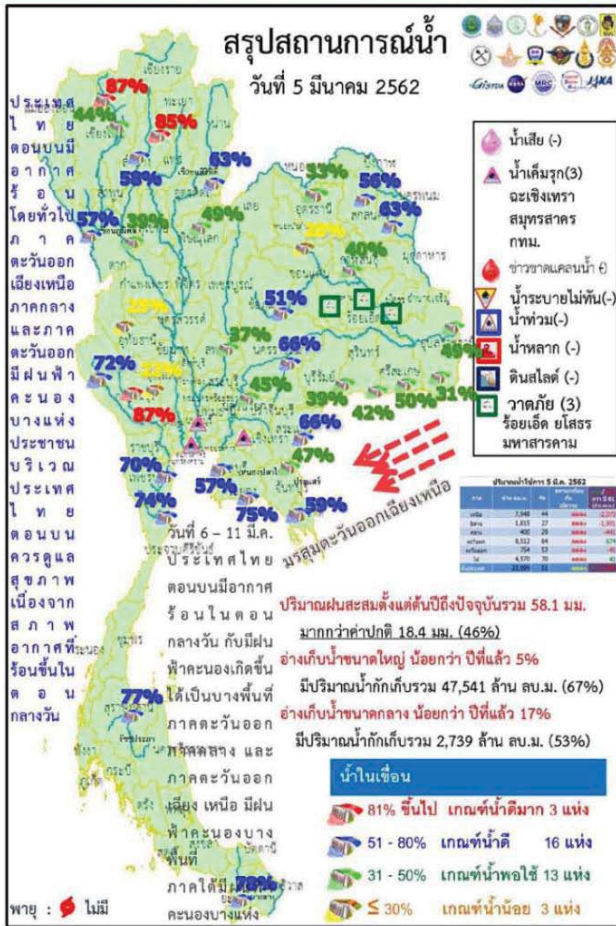
- ๑) สรุปสถานการณ์น้ำ
- ๒) รายงานสถานการณ์พื้นที่เสี่ยงอุทกภัยน้ำหลากในเขตพื้นที่ลาด
เชิงเขา
- ๓) สถานการณ์น้ำในอ่างเก็บน้ำขนาดใหญ่ และขนาดกลาง
- ๔) รายงานสถานการณ์น้ำรายลุ่มน้ำ



สรุปสถานการณ์น้ำ

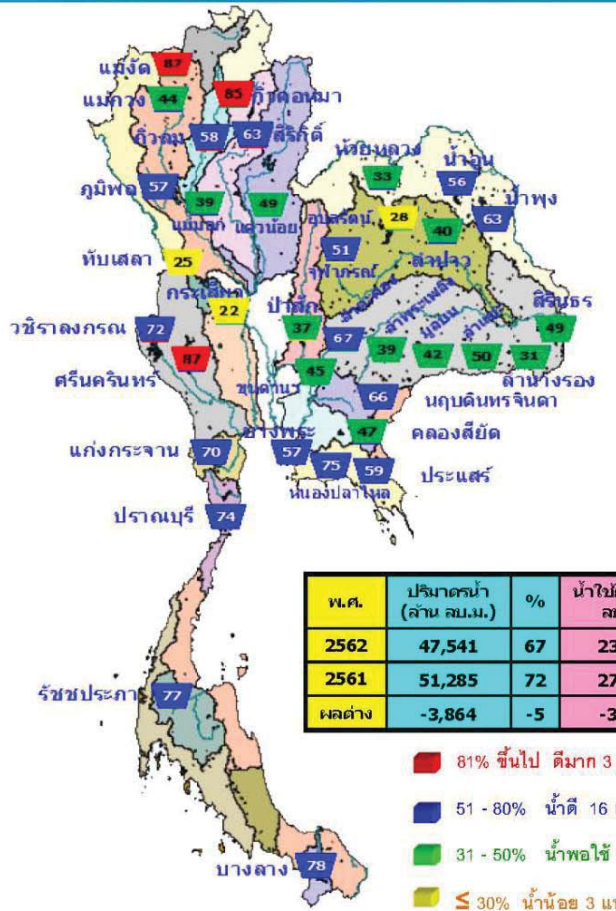


นัยสำคัญ: 5 มีนาคม 2562



5 มีนาคม 2562

สถานการณ์การเก็บกักน้ำในเขื่อนขนาดใหญ่



สภาพน้ำและการระบายน้ำ กฟผ.
รายงาน ณ วันที่ 5 มีนาคม 2562

เขื่อน	ปริมาณน้ำในเขื่อน (ล้าน ลบ.ม.)				ปริมาณน้ำที่ระบายไป (ล้าน ลบ.ม.)	ปริมาณน้ำที่ระบายไป (ล้าน ลบ.ม.)	ปริมาณน้ำที่ระบายไป (ล้าน ลบ.ม.)
	A	B	C	D			
1 เขื่อนภูมิพล	0.00	21.00	21.18	40.00	5797.00	2	25 ส.ค. 62
2 เขื่อนสิริกิติ์	2.94	20.50	21.44	46.34	3574.01	2	15 ส.ค. 62
3 เขื่อนศรีนครินทร์	1.00	17.00	20.09	66.41	2360.49	3	31 ส.ค. 62
4 เขื่อนวชิราลงกรณ	0.00	19.00	20.10	57.29	2497.51	3	18 ส.ค. 62
5 เขื่อนรัชชประภา	4.52	10.00	10.69	70.12	1280.91	7	14 ส.ค. 63
6 เขื่อนบางลาง	1.74	2.00	2.18	72.35	123.42	33	9 มี.ค. 63
7 เขื่อนลือศรี	0.00	1.20	2.25	5.39	1749.85	2	19 พ.ย. 62
8 เขื่อนห้วยหลวง	0.03	0.69	0.49	69.61	61.77	124	16 พ.ย. 62
9 เขื่อนสิรินธร	0.00	0.00	0.90	11.44	1005.19	13	1 ส.ค. 62
10 เขื่อนจุฬาภรณ์	0.00	0.00	0.02	36.40	80.47	1,820	7 ส.ค. 68
11 เขื่อนป่าสักชลสิทธิ์	0.00	2.18	2.18	607.46	36.04	306	6 มี.ค. 63
12 เขื่อนลำนางรอง	0.25	2.16	2.17	46.11	482.67	21	10 มี.ค. 62
รวม	78.37	92.92	106.99	12.496			

แหล่งข้อมูล : การไฟฟ้าฝ่ายผลิตแห่งประเทศไทย

มีปริมาณน้ำสูงกว่าเกณฑ์กักเก็บน้ำสูงสุด 2 เขื่อน

1.เขื่อนแม่งัดตา	เชียงใหม่	87%
2.เขื่อนลูนดินทรี	ปราจีนบุรี	66%

แนวโน้มสถานการณ์น้ำท่าในลำน้ำสายหลัก 4 มีนาคม 2562

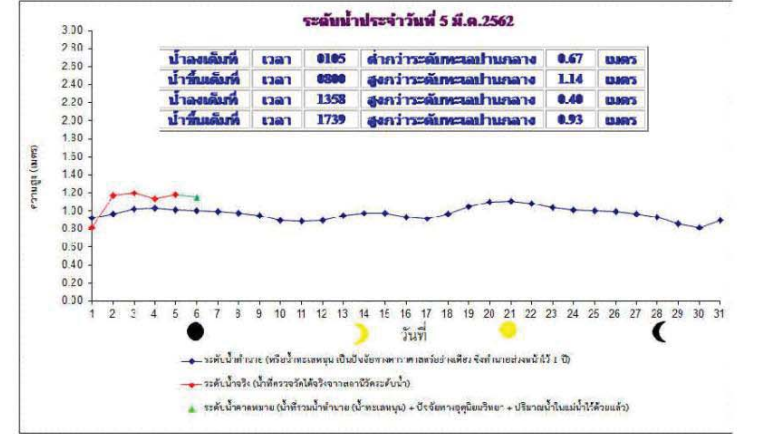


ลำน้ำ	สถานี	ชื่อสถานี	ระดับน้ำ	ความจุ	ปริมาณน้ำ		ค่า(-) สูง(+) กว่าที่ตั้ง	อยู่ใน เกณฑ์	เข้มข้น			
					วันที่	เมื่อรวม						
1. โขง	P.1	สะพานพระนั่งเกล้า	ลำน้ำเมือง	จังหวัดขอนแก่น	3,70	493	1.16	12	9	-2.94	ปกติ	เพิ่มขึ้น
	P.7A	สะพานพระนั่งเกล้า	ลำน้ำเมือง	จังหวัดกำแพงเพชร	5,34	3,000	1.00	300	256	-4.34	ปกติ	เพิ่มขึ้น
2. โขง	P.17	บ้านขมิ้น	ลำน้ำนครสวรรค์	จังหวัดนครสวรรค์	39.80	2,990	34.81	140	131	-4.99	ปกติ	เพิ่มขึ้น
	2. โขง	W.44	บ้านขมิ้น	ลำน้ำนครสวรรค์	จังหวัดตาก	6.10	458	-	-	-	N/A	N/A
3. โขง	Y.1C	สะพานข้ามน้ำโตน	ลำน้ำเมือง	จังหวัดนครสวรรค์	8.20	1,000	-0.03	3	4	-8.23	ปกติ	ลดลง
	3. โขง	Y.16	บ้านขมิ้น	ลำน้ำนครสวรรค์	จังหวัดพิจิตร	7.30	207	0.98	-	-	-4.32	N/A
4. น่าน	N.1	หน้าลำน้ำบ้านป่าไม้	ลำน้ำเมือง	จังหวัดน่าน	7.00	1,265	0.20	8	8	7.20	ปกติ	ลดลง
	N.5A	สะพานข้ามถนน	ลำน้ำเมือง	จังหวัดพิจิตร	10.54	1,452	2.01	203	193	-8.53	ปกติ	เพิ่มขึ้น
น่าน	N.67	สะพานข้ามถนน	ลำน้ำเมือง	จังหวัดนครสวรรค์	28.30	1,520	19.86	192	190	8.04	ปกติ	เพิ่มขึ้น
	> มูล	M.5A	บ้านขมิ้น	ลำน้ำเมือง	จังหวัดพิจิตร	6.00	413	-0.06	0	0	-6.06	ปกติ
มูล	M.9	บ้านขมิ้น	ลำน้ำเมือง	จังหวัดพิจิตร	9.00	200	5.51	-	-	-3.49	N/A	N/A
	มูล	M.7	สะพานข้ามถนน	ลำน้ำเมือง	จังหวัดอุตรดิตถ์	7.00	2,300	2.15	11	12	-4.85	ปกติ
6. ราชบุรี	Rg.10	บ้านขมิ้น	ลำน้ำเมือง	จังหวัดระยอง	11.00	300	5.65	-	-	-5.35	N/A	N/A
	7. ราชบุรี	Rg.3	บ้านขมิ้น	จังหวัดราชบุรี	10.20	658	0.77	14	15	-9.13	ปกติ	ลดลง
8. ราชบุรี	X.15F	สะพานข้ามถนน	ลำน้ำเมือง	จังหวัดราชบุรี	11.50	597	3.76	11	17	-4.76	ปกติ	ลดลง
	9. ราชบุรี	X.37A	บ้านขมิ้น	ลำน้ำเมือง	จังหวัดสุพรรณบุรี	10.76	493	4.87	21	21	-5.89	ปกติ
10. ราชบุรี	X.119A	บ้านขมิ้น	ลำน้ำเมือง	จังหวัดราชบุรี	8.20	219	3.36	8	9	-4.81	ปกติ	ลดลง

หมายเหตุ : เครื่องหมาย - หมายถึง ไม่ได้ตรวจหา



ข้อมูลจากเครื่องวัดคุณภาพน้ำ เป็นข้อมูลเพื่อใช้ในการบริหารจัดการน้ำตามแผนพัฒนาทรัพยากรน้ำของประเทศไทย
เกณฑ์ค่าเฉลี่ย : ความเค็ม < 0.25 g/l, ความนำไฟฟ้า < 510 µS/cm, ออกซิเจนในน้ำ > 2 mg/l, pH ค่าระหว่าง 5-9
เกณฑ์ค่ามาตรฐานกรมกักตุนและรักษาสุขภาพ : ความเค็ม < 1.80 g/l (อ้างอิงข้อมูลจากกรมกักตุนและรักษาสุขภาพ)
เกณฑ์ค่ามาตรฐานกรมกักตุนและรักษาสุขภาพ : ความเค็ม < 2 g/l, ความนำไฟฟ้า < 4,000 µS/cm



รายงานสถานการณ์พื้นที่
เสี่ยงอุทกภัยน้ำหลากในเขต
พื้นที่ลาดเชิงเขา

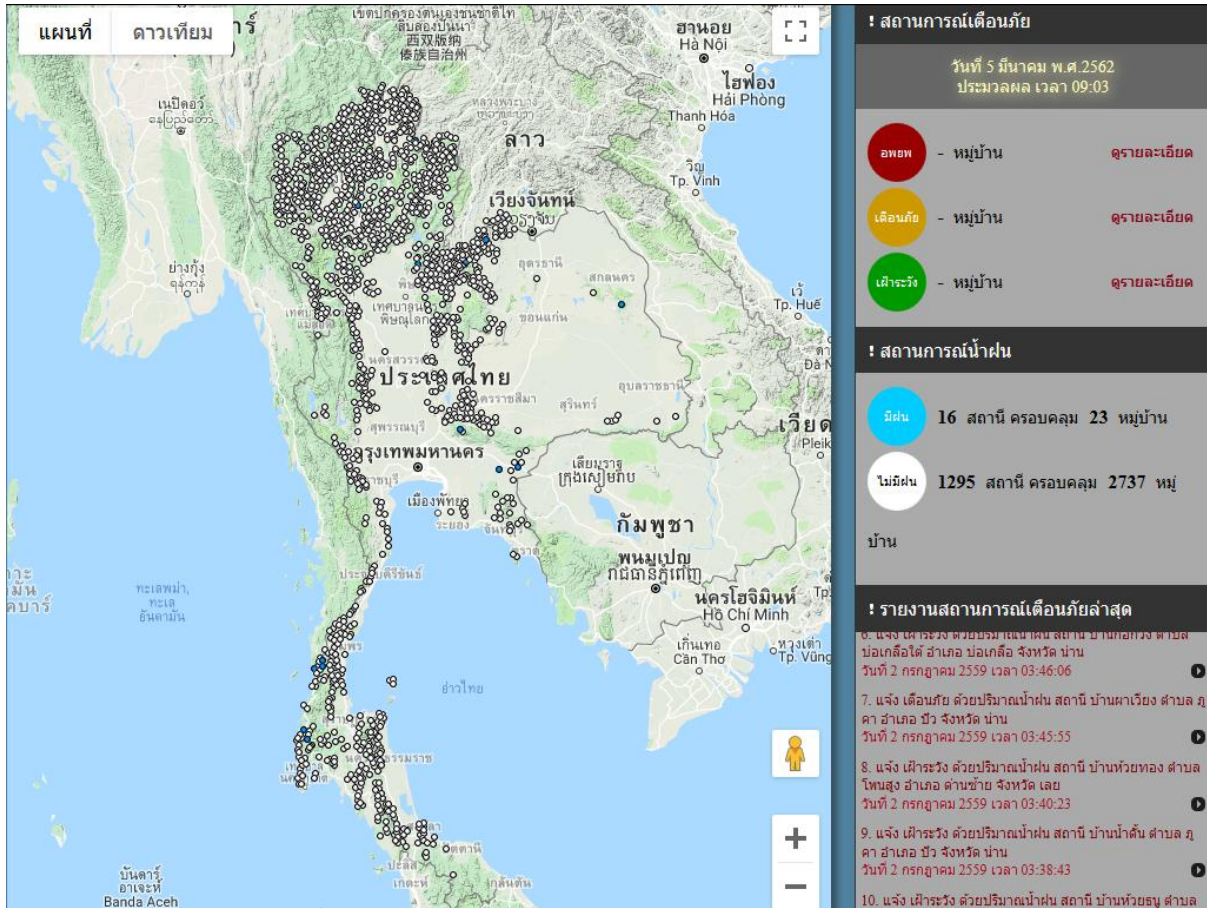


รายงานสถานการณ์พื้นที่เสี่ยงอุทกภัยน้ำหลากในเขตพื้นที่ลัดเชิงเขา

วันที่ 5 มีนาคม 2562 เวลา 07:00 น.

1) Early Warning System (5 มี.ค. 2562 เวลา 07.00 น)

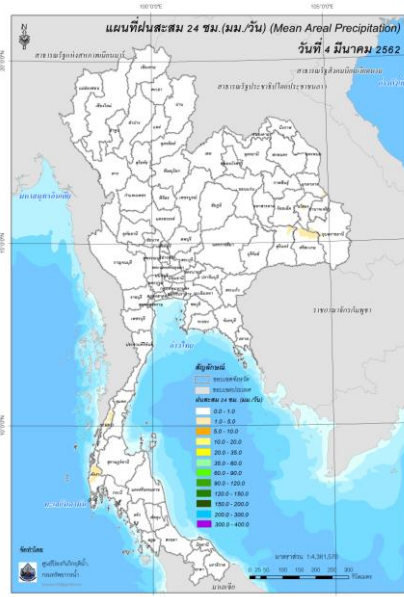
สถานี Early Warning System ที่มีฝนตกทั้งหมด 16 สถานี ครอบคลุม 23 หมู่บ้าน ไม่มีการแจ้งเตือนภัย



ที่มา : สำนักวิจัย พัฒนาและอุทกวิทยา

2) ปริมาณฝน

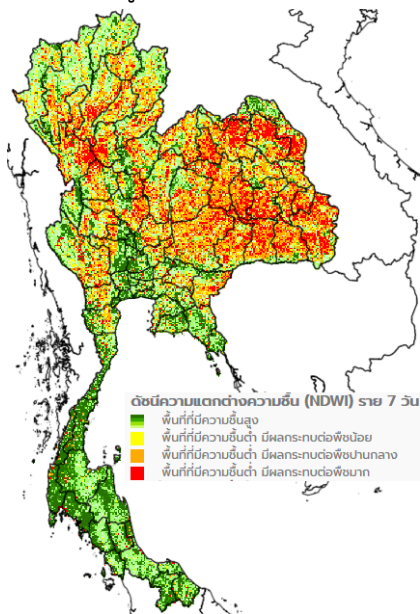
ผลการเปรียบเทียบปริมาณฝนสะสม 24 ชั่วโมง ของวันที่ 4 ถึง 5 มีนาคม 2562 (เวลา 07:00น.) จากระบบของ Mekong River Commission Flash Flood Guidance System (MRCFFGS) แสดงให้เห็นว่ามีปริมาณฝนตกบริเวณจังหวัดมุกดาหาร โยโสธร สุรินทร์ ศรีสะเกษ อุบลราชธานี หนอง และพังงา มีปริมาณฝนสะสมประมาณ 5 มม./วัน



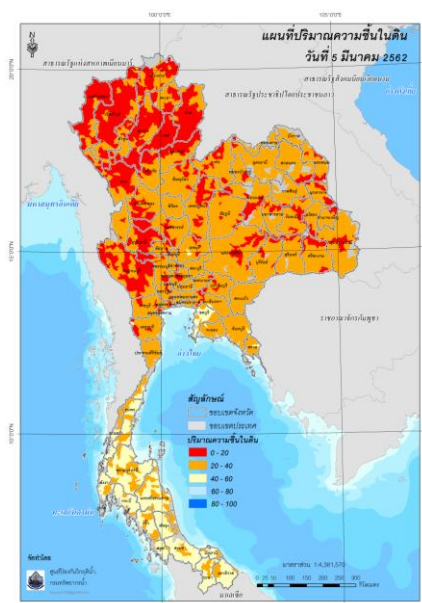
ปริมาณฝนสะสม 24 ชั่วโมง (MRCFFGS)

3) ปริมาณความชื้นในดิน

ปริมาณความชื้นในดินจากแผนที่ดาวเทียมของ Gistda (ดัชนีความแตกต่าง (NDWI) ราย 7 วัน) และค่าความชื้นในดินที่ได้จากระบบ MRCFFGS พบว่าพื้นที่บริเวณภาคใต้ มีค่าความชื้นอยู่ในเกณฑ์ประมาณร้อยละ 40 - 60 สภาวะดังกล่าวหมายถึงดินในพื้นที่บริเวณดังกล่าว ยังสามารถรองรับปริมาณน้ำฝนได้อีกประมาณ 40% ก่อนที่จะเข้าสู่สภาพอิ่มตัว

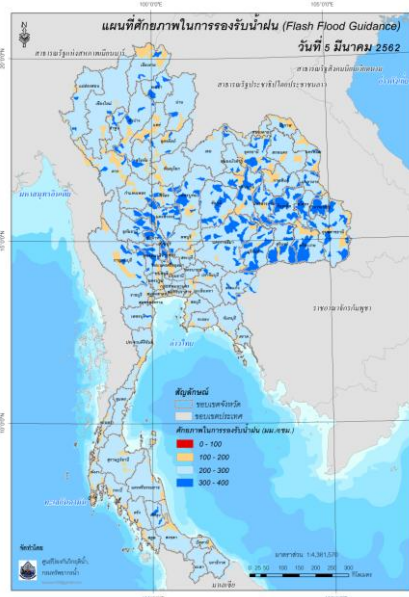


แผนที่ดาวเทียมของ Gistda
(27 ก.พ. - 5 มี.ค 62)



ปริมาณความชื้นในดิน (MRCFFG)

4) ศักยภาพในการรองรับน้ำฝน FFG (Flash Flood Guidance)

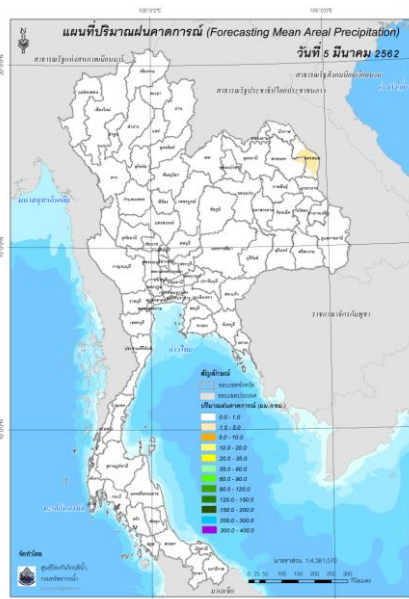


FFG หมายถึง ค่าความสามารถในการรองรับปริมาณฝนของพื้นที่นั้นๆ ก่อนที่จะเกิดสภาวะน้ำล้นตลิ่งที่จุดออกของปลายพื้นที่ โดยค่า FFG 06-hr หมายถึง ปริมาณฝนที่จะส่งผลให้เกิดสภาวะน้ำล้นตลิ่งที่ปลายลุ่มน้ำในอีก 6 ชั่วโมงข้างหน้า (มม./6ชม.)

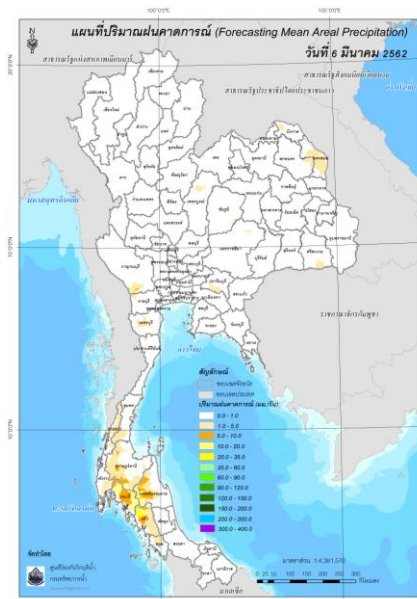
5) ปริมาณฝนคาดการณ์ล่วงหน้า

ปริมาณฝนคาดการณ์ในวันที่ 5 มีนาคม 2562 เวลา 13.00 น. บริเวณจังหวัดนครพนม และสกลนคร จะมีปริมาณฝนสะสม 6 ชั่วโมงข้างหน้า 5 มม.

ปริมาณฝนคาดการณ์ในวันที่ 6 มีนาคม 2562 เวลา 07.00 น. บริเวณภาคตะวันออกเฉียงเหนือ ภาคตะวันตก และภาคใต้ จะมีปริมาณฝนสะสม 24 ชั่วโมงข้างหน้า 5 - 10 มม. ส่วนบริเวณจังหวัดนครศรีธรรมราช กระบี่ และตรัง จะมีปริมาณฝนสะสม 24 ชั่วโมงข้างหน้า 20 - 35 มม.



ปริมาณฝนคาดการณ์ในวันที่ 5 มีนาคม 2562

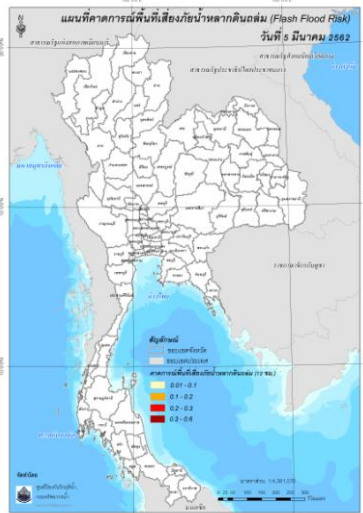


ปริมาณฝนคาดการณ์ในวันที่ 6 มีนาคม 2562

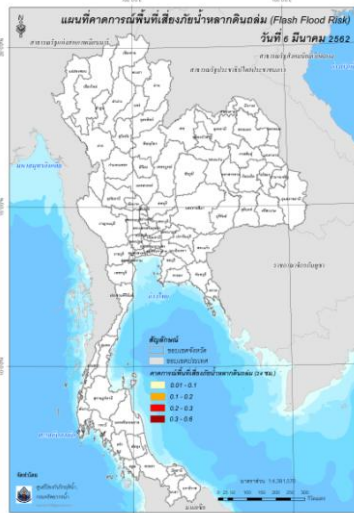
6) ความเสี่ยงจากน้ำท่วม

- การคาดการณ์พื้นที่เสี่ยงภัยน้ำหลากดินถล่มจากข้อมูล MRCFFGS วันที่ 5 มีนาคม 2562 ในอีก 12 ชม. 24 ชม. และ 36 ชม. **ไม่พบพื้นที่เสี่ยง**

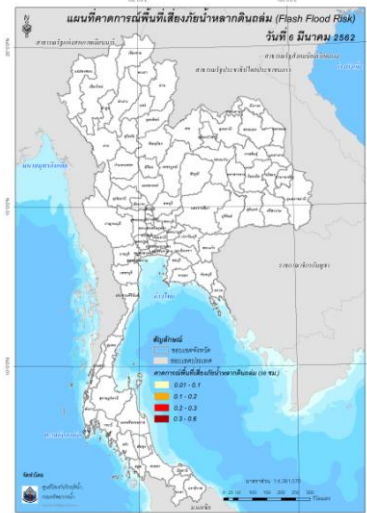
แผนที่แสดงการคาดการณ์พื้นที่เสี่ยงภัยน้ำหลากดินถล่ม วันที่ 5 มีนาคม 2562



วันที่ 5 มี.ค. 2562 (19:00 น.)



วันที่ 6 มี.ค. 2562 (07:00 น.)



วันที่ 6 มี.ค. 2562 (19:00 น.)

คำแนะนำ: ข้อมูลดังกล่าวเป็นการคาดการณ์พื้นที่เสี่ยงภัยน้ำหลาก โดยอาศัยข้อมูลปริมาณฝนจากดาวเทียม ดังนั้นรายงานฉบับนี้ควรใช้งานควบคู่ไปกับการตรวจวัดปริมาณฝนจริงภาคสนาม และข้อมูลจากเรดาร์ เพื่อประกอบการตัดสินใจ

สถานการณ์น้ำในอ่างเก็บน้ำ
ขนาดใหญ่ และขนาดกลาง





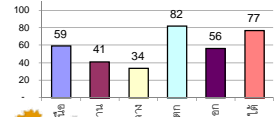
รายงานสรุปสภาพน้ำในอ่างเก็บน้ำขนาดใหญ่และขนาดกลาง

รายงานสถานการณ์ ณ วันที่ 5 มีนาคม 2562

ปริมาณน้ำในอ่างที่ใช้การได้ในสัปดาห์นี้ + มากกว่า / - น้อยกว่า สัปดาห์ก่อน **750.65** ล้าน ลบ.ม.

สรุปสถานการณ์ปริมาณน้ำในอ่างเก็บน้ำที่ใช้ในทุกกิจกรรมทั่วประเทศ มากกว่าปริมาณน้ำที่ไหลเข้าอ่าง เมื่อเทียบกับสัปดาห์ที่ผ่านมา ควรใช้น้ำอย่างระมัดระวัง

% ปริมาณน้ำรวมแต่ละภาคปัจจุบัน



สรุปสถานการณ์ปริมาณน้ำในอ่างน้ำ

คงที่	3	อ่าง
ลดลง	34	อ่าง
เพิ่มขึ้น	1	อ่าง

เปรียบเทียบปริมาณน้ำรวม
ของประเทศไทย
ปี 62 และ ปี 61

วันที่ 5 มีนาคม 2562 แห่งนี้

47,514 ล้าน ลบ.ม. หรือ เท่ากับ

67%

วันที่ 5 มีนาคม 2561 แห่งนี้

51,266 ล้าน ลบ.ม. หรือ เท่ากับ

72%

ภาค	สถานการณ์ปริมาณน้ำในอ่าง				ปริมาณน้ำ เปลี่ยนแปลง (ล้าน ม.³)	สถานะ
	ลดลง (แห่ง)	คงที่ (แห่ง)	เพิ่มขึ้น (แห่ง)	รวม (แห่ง)		
ภาคเหนือ	7	-	-	7	-290.66	ปริมาณน้ำในอ่างเก็บน้ำลดลง
ภาคตะวันออกเฉียงเหนือ	11	-	-	12	-90.81	ปริมาณน้ำในอ่างเก็บน้ำลดลง
ภาคกลาง	1	2	-	3	-20.00	ปริมาณน้ำในอ่างเก็บน้ำลดลง
ภาคตะวันตก	2	-	-	2	-233.00	ปริมาณน้ำในอ่างเก็บน้ำลดลง
ภาคตะวันออก	9	-	1	10	-44.18	ปริมาณน้ำในอ่างเก็บน้ำลดลง
ภาคใต้	4	-	-	4	-72.00	ปริมาณน้ำในอ่างเก็บน้ำลดลง
รวมทั้งประเทศ	34	3	1	38	-750.65	ปริมาณน้ำในอ่างเก็บน้ำลดลง

ภาค อ่างเก็บน้ำ เชื่อม	ความจ ที่ รอก. (ล้าน ม.³)	ปริมาณน้ำ ที่ใช้งานได้ (ล้าน ม.³)	ใช้การ ได้จริง (ล้าน ม.³)	ปริมาณน้ำรวม		ปัจจุบัน วันที่ 5 มีนาคม 2562				สัปดาห์ก่อน วันที่ 27 กุมภาพันธ์ 2562				ปริมาณน้ำ + เพิ่มขึ้น (ล้าน ม.³)	สถานการณ์ ในอ่าง	
				วันที่ 5 มีนาคม 2561	%	ปริมาณน้ำรวม		ปริมาณน้ำใช้การได้จริง		ปริมาณน้ำรวม		ปริมาณน้ำใช้การได้จริง				
						(ล้าน ม.³)	%	ปริมาณน้ำ (ล้าน ม.³)	%	ปริมาณน้ำ (ล้าน ม.³)	%	ปริมาณน้ำ (ล้าน ม.³)	%			
ภาคเหนือ (7)																
1	ภูมิพล (2)	13,462	3,800	9,662	9,043	67%	7,665	57%	3,865	29%	7804	58%	4,004	30%	-139.00	ลดลง
2	สิริกิติ์ (2)	9,510	2,850	6,660	6,541	69%	5,936	62%	3,086	32%	6058	64%	3,208	34%	-122.00	ลดลง
3	แม่จัน เชียงใหม่	265	12	253	231	87%	229	86%	217	82%	235	89%	223	84%	-6.00	ลดลง
4	แมกวง เชียงใหม่	263	14	249	101	38%	116	44%	102	39%	121	46%	107	41%	-5.00	ลดลง
5	กัลม ลำปาง	106	3	103	88	83%	61	58%	58	55%	65	61%	62	58%	-3.72	ลดลง
6	กักลอมมา ลำปาง	170	6	164	129	76%	144	85%	138	81%	145	85%	139	82%	-0.94	ลดลง
7	แควน้อย พิษณุโลก	939	43	896	578	62%	454	48%	411	44%	468	50%	425	45%	-14.00	ลดลง
	แม่มอก	110	16	94	52	47%	42	39%	26	24%	43	39%	27	25%	-0.56	ลดลง
	รวมภาคเหนือ 34.85%	24,825	6,744	18,081	16,763	68%	14,647	59%	7,877	32%	14,939	60%	8,168	33%	-290.66	ลดลง
ภาคตะวันออกเฉียงเหนือ (12)																
8	ห้วยหลวง อุดรธานี	136	7	129	82	61%	44	33%	37	28%	45	33%	38	28%	-0.55	ลดลง
9	น้ำจูน สกลนคร	520	45	475	344	66%	289	56%	244	47%	298	57%	253	49%	-9.00	ลดลง
10	น้ำพอง (2) สกลนคร	165	8	157	104	63%	104	63%	96	58%	106	64%	98	59%	-2.00	ลดลง
11	จุฬารัตน์ (2) ชัยภูมิ	164	37	127	126	77%	83	51%	46	28%	89	54%	52	32%	-6.00	ลดลง
12	ลุมพินี (2) ขอนแก่น	2,431	581	1,850	1,495	61%	681	28%	100	4%	692	28%	111	5%	-11.00	ลดลง
13	ลำปาว กาฬสินธุ์	1,980	100	1,880	1,297	65%	780	39%	680	34%	817	41%	717	36%	-37.00	ลดลง
14	ลำตะคอง นครราชสีมา	314	22	292	179	57%	209	67%	187	60%	213	68%	191	61%	-4.00	ลดลง
15	ลำพระเพลิง นครราชสีมา	155	1	154	124	80%	60	39%	59	38%	60	39%	59	38%	-	คงที่
16	มูลขม นครราชสีมา	141	7	134	95	68%	59	42%	52	37%	60	43%	53	38%	-1.00	ลดลง
17	ลำแซะ นครราชสีมา	275	7	268	158	57%	137	50%	130	47%	140	51%	133	48%	-2.88	ลดลง
18	ลำน้ำรองบุรีรัมย์	121	3	118	69	57%	38	31%	35	29%	38	31%	35	29%	-0.38	ลดลง
19	สิรินธร (2) อุบลราชธานี	1,966	831	1,135	1,292	66%	961	49%	130	7%	978	50%	147	7%	-17.00	ลดลง
	รวมภาค ดอน. 11.80%	8,369	1,649	6,720	5,364	64%	3,445	41%	1,796	21%	3,536	42%	1,887	23%	-90.81	ลดลง
ภาคกลาง (3)																
20	ป่าสักชลสิทธิ์ ลพบุรี	960	3	957	531	55%	350	36%	347	36%	370	39%	367	38%	-20.00	ลดลง
21	ห้วยเสลา อุทัยธานี	160	17	143	93	58%	40	25%	23	14%	40	25%	23	14%	-	คงที่
22	กระเสียว สุพรรณบุรี	240	40	200	277	115%	67	28%	27	11%	67	28%	27	11%	-	คงที่
	รวมภาคกลาง 1.92%	1,360	60	1,300	901	66%	457	34%	397	29%	477	35%	417	31%	-20.00	ลดลง
ภาคตะวันออก (2)																
23	ศรีนครินทร์ (2) กาญจนบุรี	17,745	10,265	7,480	15,065	85%	15,385	87%	5,120	29%	15,488	87%	5,223	29%	-103.00	ลดลง
24	วังจันทน์ (2) กาญจนบุรี	8,860	3,012	5,848	6,050	68%	6,362	72%	3,350	38%	6,492	73%	3,480	39%	-130.00	ลดลง
	รวมภาคตะวันออก 37.51%	26,605	13,277	13,328	21,114	79%	21,747	82%	8,470	32%	21,980	83%	8,703	33%	-233.00	ลดลง
ภาคตะวันออก (6+4)																
25	ขุนด่าน นครนายก	224	5.00	219	134	60%	99	44%	94	42%	107	48%	102	46%	-8.00	ลดลง
26	คลองสียัด ฉะเชิงเทรา	420	30.00	390	197	47%	194	46%	164	39%	206	49%	176	42%	-12.00	ลดลง
27	บางพระ (3) ชลบุรี	117	12.00	105	83	71%	66	56%	54	46%	68	58%	56	48%	-2.00	ลดลง
28	หนองปลาไหล(3) ระยอง	164	13.75	150	126	77%	121	74%	107	65%	126	77%	112	69%	-5.00	ลดลง
29	ประแสร์ (3) ระยอง	295	20.00	275	218	74%	175	59%	155	53%	179	61%	159	54%	-4.00	ลดลง
30	มาบประชัน (3) ระยอง	17	0.72	16	11	63%	13	80%	13	76%	14	82%	12.90	78%	-0.35	ลดลง
31	หนองค้อ (3) ระยอง	21	1.00	20	11	51%	7	31%	6	26%	6	30%	5.43	25%	0.19	เพิ่มขึ้น
32	ดอกกราย (3) ระยอง	79	3.00	76	62	78%	53	67%	50	63%	55	70%	52.21	66%	-2.31	ลดลง
33	คลองใหญ่ (3) ระยอง	45	3.00	42	62	136%	28	62%	25	55%	30	65%	26.73	59%	-1.71	ลดลง
34	นคมหินทรายฉะเชิงเทรา	295	19.00	276	142	48%	192	65%	173	59%	201	68%	182.00	62%	-9.00	ลดลง
	รวมภาคตะวันออก 2.37%	1,678	107	1,570	1,044	62%	948	56%	840	50%	992	59%	885	53%	-44.18	ลดลง
ภาคใต้ (4)																
35	แก่งกระจาน เพชรบุรี	710	65	645	381	54%	493	69%	428	60%	512	72%	447	63%	-19.00	ลดลง
36	ปราณบุรี ประจวบคีรีขันธ์	391	18	373	275	70%	287	73%	269	69%	295	75%	277	71%	-8.00	ลดลง
37	รัชชประภา (2) สุราษฎร์ธานี	5,639	1,352	4,287	4,227	75%	4,358	77%	3,006	53%	4,399	78%	3,047	54%	-41.00	ลดลง
38	บางลา (2) ยะลา	1,454	276	1,178	1,357	93%	1,131	78%	855	59%	1,135	78%	859	59%	-4.00	ลดลง
	รวมภาคใต้ 11.55%	8,194	1,711	6,483	6,239	76%	6,269	77%	4,558	56%	6,341	77%	4,630	57%	-72.00	ลดลง
	รวมทั้งประเทศ 100%(38)	71,031	23,548	47,482	51,426	72%	47,514	67%	23,939	34%	48,265	68%	24,690	35%	-750.65	ลดลง

ที่มาข้อมูล : ตารางสรุปสภาพน้ำในอ่างเก็บน้ำขนาดใหญ่ทั่วประเทศ และตารางสรุปสภาพน้ำในอ่างเก็บน้ำภาคตะวันออก กรมชลประทาน

หมายเหตุ :

- อ่างเก็บน้ำขนาดใหญ่ หมายถึง อ่างเก็บน้ำที่มีความจุตั้งแต่ 100 ล้าน ลบ.ม. ขึ้นไป
- เป็นอ่างเก็บน้ำอยู่ในความรับผิดชอบของการไฟฟ้าฝ่ายผลิตแห่งประเทศไทย(10) นอกนั้นอยู่ในความรับผิดชอบของกรมชลประทาน (28)
- เป็นอ่างเก็บน้ำขนาดกลางที่มีความสำคัญต่อการอุตสาหกรรมและการประปา ของลุ่มน้ำชายฝั่งทะเลตะวันออก
- ที่มา : กรมชลประทาน และการไฟฟ้าฝ่ายผลิตแห่งประเทศไทย
- จังหวัดที่มีอ่างเก็บน้ำขนาดใหญ่มีจำนวน 26 จังหวัด ไม่มี 50 จังหวัด

รศ. นายถึง ระดมเก็บกักของอ่าง



ศูนย์เขล



ศูนย์ป้องกันกักตุนน้ำ กรมทรัพยากรน้ำ

ลำดับของเขื่อนตามความจุ

- ศรีนครินทร์ 2.ภูมิพล 3.สิริกิติ์ 4.วชิราลงกรณ 5.รัชชประภา
- ลุมพินี 7.สิรินธร 8.บางลา 9.ลำปาว 10.ป่าสัก

ลำดับของเขื่อนตามปริมาณน้ำใช้การได้

- ภูมิพล 2.ศรีนครินทร์ 3.สิริกิติ์ 4.วชิราลงกรณ 5.รัชชประภา
- ลำปาว 7.ลุมพินี 8.บางลา 9.สิรินธร 10.ป่าสัก

รายงานสถานการณ์น้ำ
รายลุ่มน้ำ



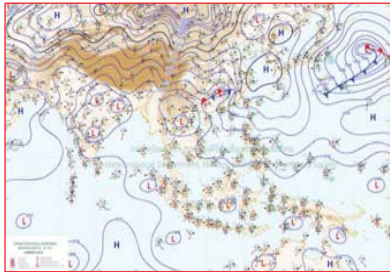
รายงานสถานการณ์น้ำลุ่มน้ำยมและน่าน วันที่ 5 มีนาคม 2562

1) สภาพภูมิอากาศ

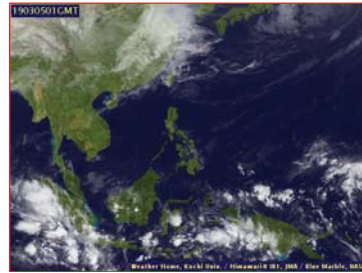
ลักษณะอากาศทั่วไป (ที่มา: กรมอุตุนิยมวิทยา)

พยากรณ์อากาศ 24 ชั่วโมงข้างหน้า ประเทศไทยตอนบนมีอากาศร้อนโดยทั่วไป โดยมีฝนฟ้าคะนองบางแห่งบริเวณภาคตะวันออก ภาคกลาง และภาคตะวันออกเฉียงเหนือ ขอให้ประชาชนบริเวณประเทศไทยตอนบนดูแลสุขภาพเนื่องจากสภาพอากาศที่ร้อนขึ้นในตอนกลางวันไว้ด้วย

มีเมฆบางส่วน กับมีอากาศร้อนในตอนกลางวัน อุณหภูมิต่ำสุด 17-24 องศาเซลเซียส อุณหภูมิสูงสุด 34-39 องศาเซลเซียส ลมตะวันตก ความเร็ว 10-15 กม./ชม. ผลคาดการณ์ปริมาณน้ำฝนล่วงหน้า 1-7 วัน ในช่วงวันที่ 4 - 8 มี.ค. 62 มีอากาศร้อนในตอนกลางวัน ส่วนในช่วงวันที่ 9 - 10 มี.ค. 62 มีอากาศร้อนในตอนกลางวัน โดยมีฝนฟ้าคะนองร้อยละ 10 ของพื้นที่ อุณหภูมิต่ำสุด 16-25 องศาเซลเซียส อุณหภูมิสูงสุด 34-39 องศาเซลเซียส ลมตะวันตก ความเร็ว 10-15 กม./ชม.



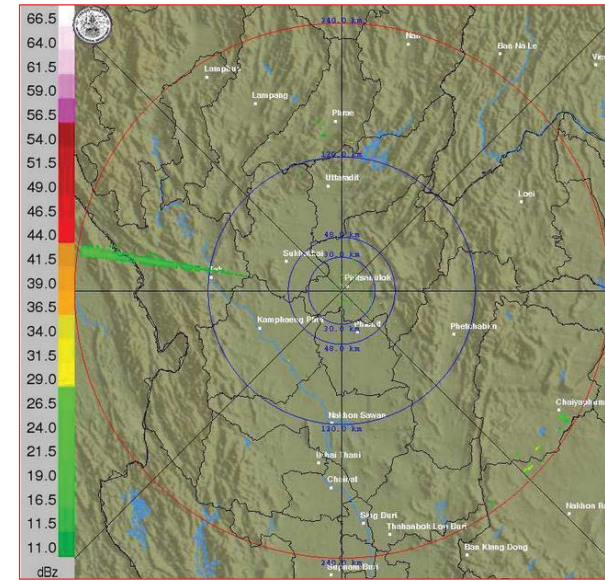
แผนที่อากาศ วันที่ 5 มี.ค. 2562 เวลา 07.00 น.



ภาพถ่ายจากดาวเทียม วันที่ 5 มี.ค. 2562

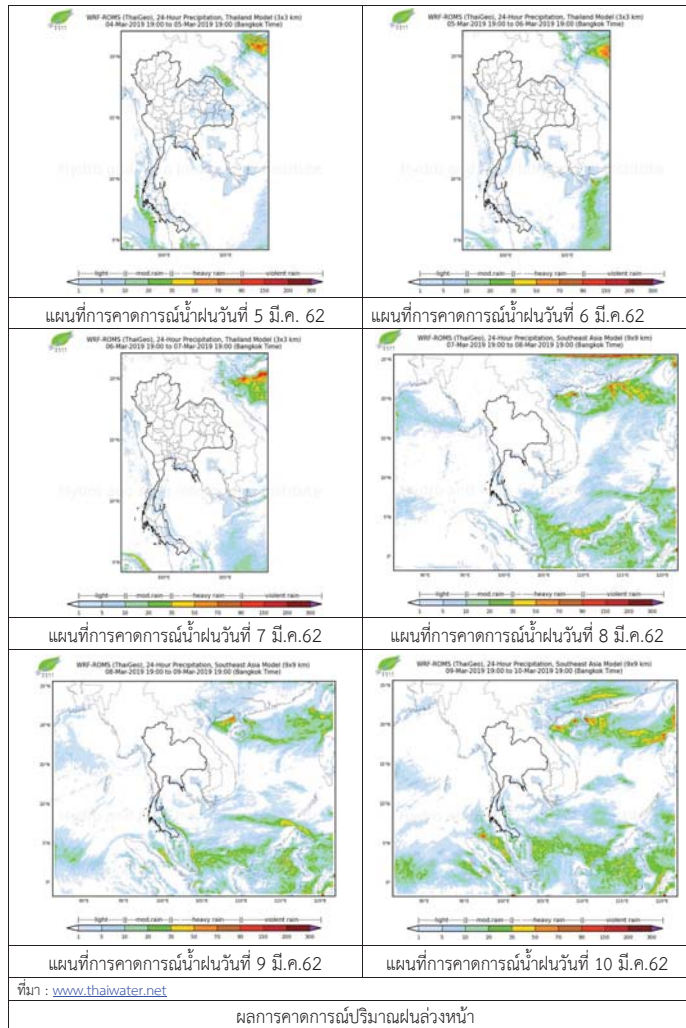
2) สถานการณ์ฝน

จากข้อมูลสถานการณ์ฝนในพื้นที่ลุ่มน้ำยมและน่านของวันที่ 5 มีนาคม 2562 จากกรมทรัพยากรน้ำ กรมอุตุนิยมวิทยา กรมชลประทาน และสถาบันสารสนเทศทรัพยากรน้ำและการเกษตร (องค์การมหาชน) พบว่าไม่มีปริมาณฝนตกในพื้นที่ลุ่มน้ำยมและน่าน



ภาพเรดาร์ตรวจอากาศ “พิชณโลก” ณ วันที่ 5 มีนาคม 2562 (ที่มา : กรมอุตุนิยมวิทยา)

สถานการณ์น้ำฝน



3) ข้อมูลปริมาณน้ำในลำน้ำ

ปัจจุบันสถานการณ์น้ำในลุ่มน้ำยมอยู่ในภาวะเฝ้าระวังน้ำแล้ง ระดับน้ำในลำน้ำส่วนใหญ่มีแนวโน้มลดลง และสถานการณ์น้ำในลุ่มน้ำน่านอยู่ในภาวะปกติ ระดับน้ำในลำน้ำส่วนใหญ่มีแนวโน้มลดลง

สถานการณ์น้ำท่า (1 – 5 มี.ค. 2562 ที่มา: กรมชลประทาน)

สถานี	แม่น้ำ	อำเภอ	จังหวัด	ระดับลิ่ง	ตุกร์	เสาร์	อาทิตย์	จันทร์	อังคาร
				ปริมาณน้ำ (ลบ.ม./วิ.)	1 มี.ค.	2 มี.ค.	3 มี.ค.	4 มี.ค.	4 มี.ค.
Y.14	ยม	ศรีสะเกษ	สุโขทัย	12.00	0.60	0.60	0.59	0.65	0.64
				2,319	***	***	***	***	***
Y.16	ยม	บางระกำ	พิษณุโลก	7.00	1.85	1.00	0.99	0.98	0.98
				207.0	***	***	***	***	***
Y.5	ยม	โพทะเล	พิจิตร	8.25	3.69	3.55	3.49	3.31	3.40
				652	***	***	***	***	***
N.60	น่าน	ตรอน	อุดรดิตต์	9.70	1.74	1.77	1.91	1.68	1.57
				2,055	286.00	289.00	303.60	280.00	269.40
N.27A	น่าน	พริหม	พิษณุโลก	9.17	1.86	1.93	1.88	2.19	2.00
				476	186.70	190.30	187.70	204.40	194.00
N.7A	น่าน	บางมูลนาก	พิจิตร	10.78	2.70	2.63	2.45	2.40	2.54
				1,152	194.00	189.30	177.50	174.30	183.30

*** ยังไม่ได้รับรายงาน



สถานีสะพานพระเมเยา อ.เมือง จ.สุโขทัย (ลุ่มน้ำยม)



สถานีสะพานเฉลิมพระเกียรติ อ.บางมูลนาก จ.พิจิตร (ลุ่มน้ำน่าน)

ปริมาณน้ำในลำน้ำในพื้นที่ลุ่มน้ำยมและน่าน

4) สรุป

- สถานการณ์น้ำในลุ่มน้ำยมอยู่ในภาวะเฝ้าระวังน้ำแล้ง ระดับน้ำในลำน้ำส่วนใหญ่มีแนวโน้มลดลง
- สถานการณ์น้ำในลุ่มน้ำน่านอยู่ในภาวะปกติ (ระดับน้ำต่ำกว่าระดับลิ่งต่ำสุด) ระดับน้ำในลำน้ำส่วนใหญ่มีแนวโน้มลดลง

รายงานสถานการณ์น้ำลุ่มน้ำเจ้าพระยา วันที่ 5 มีนาคม 2562

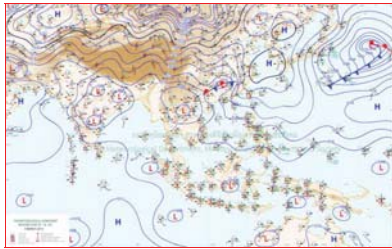
1) สภาพภูมิอากาศ

ลักษณะอากาศทั่วไป (ที่มา: กรมอุตุนิยมวิทยา)

พยากรณ์อากาศ 24 ชั่วโมง ประเทศไทยตอนบนมีอากาศร้อนโดยทั่วไป โดยมีฝนฟ้าคะนองบางแห่ง บริเวณภาคตะวันออก ภาคกลาง และภาคตะวันออกเฉียงเหนือ ขอให้ประชาชนบริเวณประเทศไทยตอนบนดูแลสุขภาพเนื่องจากสภาพอากาศที่ร้อนขึ้นในตอนกลางวันไว้ด้วย

ความกดอากาศต่ำเนื่องจากความร้อนปกคลุมประเทศไทยตอนบน ประกอบกับมีลมใต้และลมตะวันออกเฉียงใต้พัดปกคลุมบริเวณดังกล่าว ลักษณะเช่นนี้ทำให้ประเทศไทยตอนบนมีอากาศร้อนโดยทั่วไป กับมีฝนฟ้าคะนองบางแห่ง

สภาพอากาศภาคกลาง อากาศร้อนในตอนกลางวัน กับมีฝนฟ้าคะนอง ร้อยละ 10 ของพื้นที่ ส่วนมากบริเวณ จังหวัดลพบุรี สระบุรี และกาญจนบุรี อุณหภูมิต่ำสุด 24-25 องศาเซลเซียส อุณหภูมิสูงสุด 37-39 องศาเซลเซียส ลมใต้ ความเร็ว 10-15 กม./ชม.



แผนที่อากาศ วันที่ 5 มี.ค. 2562 เวลา 07.00 น.

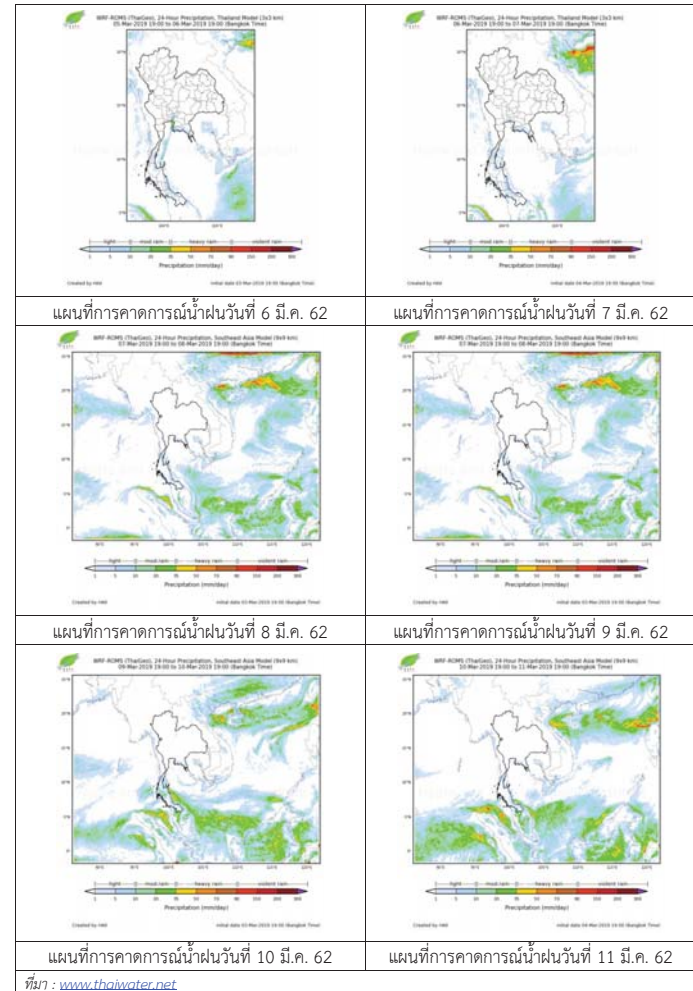


ภาพถ่ายจากดาวเทียม วันที่ 5 มี.ค. 2562

2) สถานการณ์ฝน

จากข้อมูลสถานการณ์ฝนในพื้นที่ลุ่มน้ำเจ้าพระยาของวันที่ 5 มีนาคม 2562 จากกรมทรัพยากรน้ำ กรมอุตุนิยมวิทยา กรมชลประทาน และสถาบันสารสนเทศทรัพยากรน้ำและการเกษตร (องค์การมหาชน) พบว่าไม่มีฝนตกในพื้นที่ลุ่มน้ำ

สถานการณ์น้ำฝน



3) ข้อมูลปริมาณน้ำในลำน้ำ

ลุ่มน้ำเจ้าพระยา ระดับน้ำอยู่ในเกณฑ์ปกติ โดยระดับน้ำยังคงทรงตัว

สถานการณ์น้ำท่า (5 มี.ค. – 7 มี.ค. 2562 ที่มา: กรมชลประทาน)

สถานี	แม่น้ำ	อำเภอ	จังหวัด	ระดับคลัง	อังคร	พุทธ	พฤษ
				ปริมาณน้ำ (ลบ.ม./วิ.)	5 มี.ค.	6 มี.ค.	7 มี.ค.
C.2	เจ้าพระยา	เมือง	นครสวรรค์	26.20	17.99	17.96	17.92
				3,590	295	284	272
C.13	เขื่อน เจ้าพระยา	สรรพยา	ชัยนาท	17.21	15.42	15.35	15.30
				2,840	80	80	80
C.3	เจ้าพระยา	เมือง	สิงห์บุรี	11.70	2.00	1.97	1.94
				2,340	74	72	70
C.35	เจ้าพระยา	พระนครศรีอยุธยา	พระนครศรีอยุธยา	4.58	0.25	0.22	0.20
				1,155	**	**	**
C.36	คลองบาง หลวง	บางบาล	พระนครศรีอยุธยา	4.00	-0.13	-0.10	-0.07
				404	**	**	**
C.37	คลอง บางบาน	บางบาล	พระนครศรีอยุธยา	3.80	-0.07	-0.12	-0.10
				134	**	**	**

สถานีทับกฤช ต.ทับกฤชใต้ อ.ชุมแสง
จ.นครสวรรค์ (ลุ่มน้ำเจ้าพระยา)



สถานีบ้านหาดเสลา ต.หัวคอง อ.เก้าเลี้ยว
จ.นครสวรรค์ (ลุ่มน้ำเจ้าพระยา)



สถานีวัดโคกจันทร์ ต.โพนางคำ อ.สรรพยา
จ.ชัยนาท (ลุ่มน้ำเจ้าพระยา)



สถานีสะพานปรีดี-อึ้งจาง ต.หัวรอ อ.พระนครศรีอยุธยา
จ.พระนครศรีอยุธยา (ลุ่มน้ำเจ้าพระยา)



ปริมาณน้ำในลำน้ำของคลองต่างๆ ในพื้นที่ลุ่มน้ำเจ้าพระยา

4) สรุป

สถานการณ์ในลุ่มน้ำเจ้าพระยาอยู่ในเกณฑ์ปกติ โดยระดับน้ำเขื่อนเจ้าพระยามีปริมาณน้ำไหลผ่าน 80 ลบ.ม./วินาที ระดับน้ำเหนือเขื่อน + 15.42 ม.รทก. ระดับน้ำท้ายเขื่อน +5.64 ม.รทก.

รายงานสถานการณ์น้ำลุ่มน้ำบางปะกง-ปราจีนบุรี วันที่ 5 มีนาคม 2562

1) สภาพภูมิอากาศ (ที่มา: กรมอุตุนิยมวิทยา)

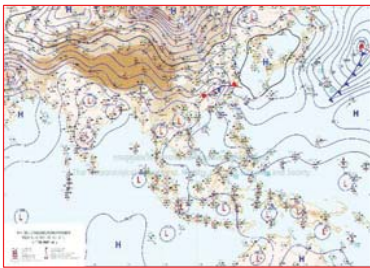
ลักษณะอากาศทั่วไป

พยากรณ์อากาศ 24 ชั่วโมงข้างหน้า ประเทศไทยตอนบนมีอากาศร้อนโดยทั่วไป โดยมีฝนฟ้าคะนองบางแห่งบริเวณภาคตะวันออก ภาคกลาง และภาคตะวันออกเฉียงเหนือ

ลักษณะสำคัญทางอุตุนิยมวิทยา ความกดอากาศต่ำเนื่องจากความร้อนปกคลุมประเทศไทยตอนบน ประกอบกับมีลมใต้และลมตะวันออกเฉียงใต้พัดปกคลุมบริเวณดังกล่าว ลักษณะเช่นนี้ทำให้ประเทศไทยตอนบนมีอากาศร้อนโดยทั่วไป กับมีฝนฟ้าคะนองบางแห่ง

สภาพอากาศภาคตะวันออก

มีเมฆบางส่วน กับมีอากาศร้อนในตอนกลางวัน โดยมีฝนฟ้าคะนอง ร้อยละ 20 ของพื้นที่ ส่วนมากบริเวณจังหวัดนครนายก ปราจีนบุรี ฉะเชิงเทรา ชลบุรี ระยอง จันทบุรี และตราด อุณหภูมิต่ำสุด 24-26 องศาเซลเซียส อุณหภูมิสูงสุด 34-38 องศาเซลเซียส ลมตะวันออกเฉียงใต้ ความเร็ว 10-30 กม./ชม. ทะเลมีคลื่นต่ำกว่า 1 เมตร ห่างฝั่งคลื่นสูงประมาณ 1 เมตร



แผนที่อากาศวันที่ 5 มี.ค. 2562 เวลา 07.00 น.



ภาพถ่ายจากดาวเทียมวันที่ 5 มี.ค. 2562 เวลา 07.00 น.

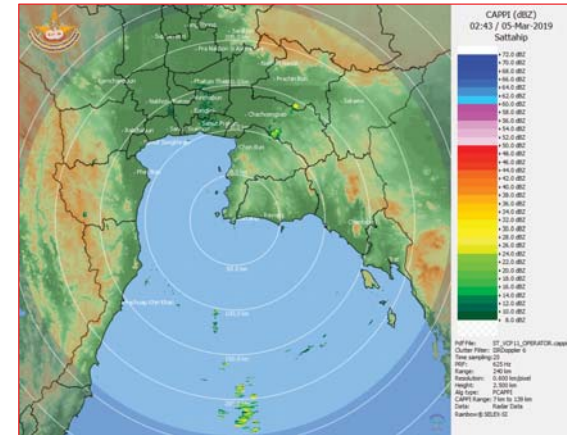
2) สถานการณ์ฝน

จากข้อมูลสถานการณ์ฝนในพื้นที่ลุ่มน้ำบางปะกง-ปราจีนบุรี ของวันที่ 5 มีนาคม 2562 จากกรมทรัพยากรน้ำ กรมอุตุนิยมวิทยา และสถาบันสารสนเทศทรัพยากรน้ำและการเกษตร (องค์การมหาชน) พบว่ามีฝนตกเล็กน้อย บริเวณพื้นที่จังหวัดนครนายก โดยมีปริมาณฝน 1.3 มม.

ข้อมูลสถานการณ์ฝนในพื้นที่ลุ่มน้ำบางปะกง-ปราจีนบุรี ณ วันที่ 5 มีนาคม 2562
(ข้อมูลจากกรมอุตุนิยมวิทยา เวลา 07.00 น.)

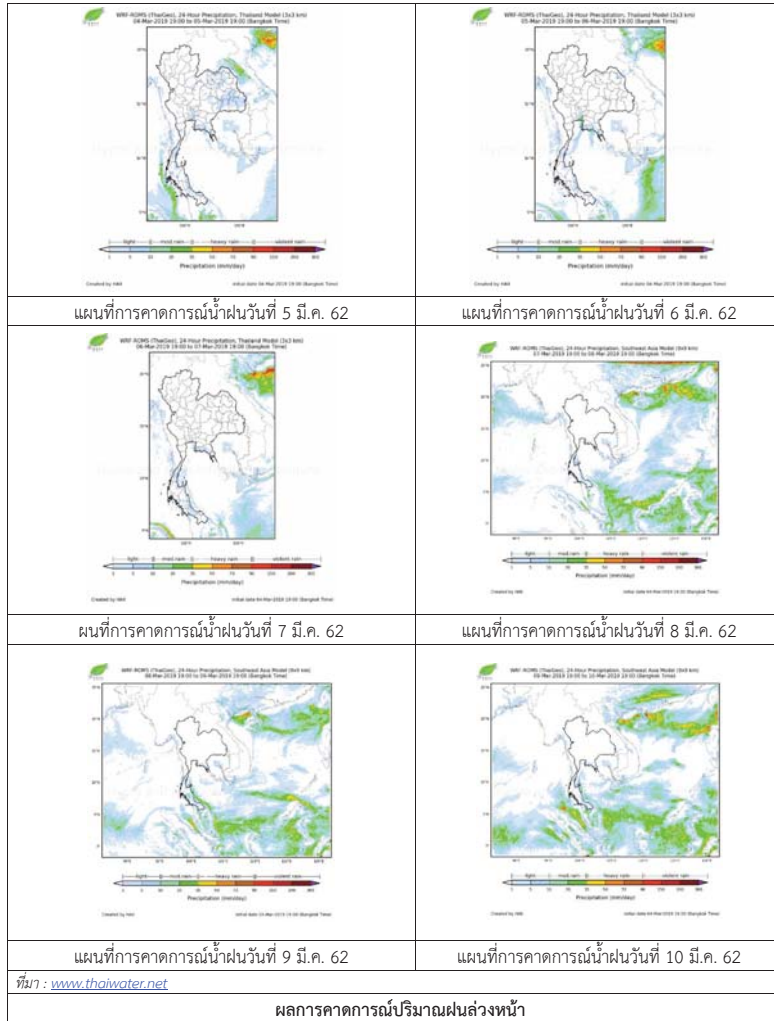
ลำดับ	พื้นที่	ปริมาณฝน (มม.)
1	อ.ปากพลี จ.นครนายก	1.3
2	อ.กบินทร์บุรี จ.ปราจีนบุรี	"ฝ"

หมายเหตุ "ฝ" คือ ฝนวัดปริมาณไม่ได้ (ต่ำกว่า 0.1 มิลลิเมตร), "*" คือ ไม่ได้รับข้อมูล



ภาพเรดาร์ตรวจอากาศ “สถานีสี่ตี่บ”
ณ วันที่ 5 มีนาคม 2562 เวลา 09.43 น.
(ที่มา : กรมอุตุนิยมวิทยา)

สถานการณ์น้ำฝน



3) ข้อมูลปริมาณน้ำในลำน้ำ

สถานการณ์น้ำท่า (1 - 5 มี.ค. 2562 ที่มา : กรมชลประทาน เวลา 06.00 น.)

สถานี	อำเภอ	จังหวัด	ลุ่มน้ำ	ระดับตลิ่ง (ม.)	ศุกร์	เสาร์	อาทิตย์	จันทร์	อังคาร	แนวโน้ม (เพิ่ม/ลด)
				ความจุลำน้ำ (ลบ.ม./วิ.)	1 มี.ค.	2 มี.ค.	3 มี.ค.	4 มี.ค.	5 มี.ค.	
Kgt.19A	เกาะจันทร์	ชลบุรี	บางปะกง	4.8	1.68	1.87	1.77	1.84	1.83	ลดลง
				*	1.40	3.55	2.20	3.10	2.95	
Kgt.30	เทศบาลเมือง	ฉะเชิงเทรา	บางปะกง	1.70	0.62	0.98	0.96	0.81	0.73	ลดลง
				น้ำทูน	*	*	*	*	*	
Ny.1B	เมือง	นครนายก	บางปะกง	8.81	4.10	4.48	4.69	4.68	4.65	ลดลง
				206	10.00	20.40	26.70	26.40	25.50	
Ny.3	บ้านนา	นครนายก	บางปะกง	6.26	3.56	3.55	3.54	3.54	3.53	ลดลง
				67.20	*	*	*	*	*	
Ny.4	เมือง	ปราจีนบุรี	บางปะกง	3.34	0.25	0.25	0.25	0.25	0.25	ทรงตัว
				185	*	*	*	*	*	
Ny.7	เมือง	นครนายก	บางปะกง	6.56	4.19	4.01	4.60	4.51	4.43	ลดลง
				*	*	*	*	*	*	
Kgt.1	เมือง	ปราจีนบุรี	ปราจีนบุรี	4.13	0.24	0.02	-0.12	-0.41	-0.28	เพิ่มขึ้น
				774.00	*	*	*	*	*	
Kgt.3	กบินทร์บุรี	ปราจีนบุรี	ปราจีนบุรี	10.20	0.82	0.79	0.79	0.77	0.75	ลดลง
				648.00	15.40	14.80	14.80	14.40	14.00	
Kgt.6	ศรีมหาโพธิ์	ปราจีนบุรี	ปราจีนบุรี	7.10	0.53	0.28	0.30	0.22	0.33	เพิ่มขึ้น
				-	*	*	*	*	*	
Kgt.9	เขาฉกรรจ์	สระแก้ว	ปราจีนบุรี	10.00	3.72	3.72	3.66	3.74	3.62	ลดลง
				444.00	*	*	*	*	*	
Kgt.10	เมือง	สระแก้ว	ปราจีนบุรี	11.00	5.64	5.64	5.62	5.65	5.63	ลดลง
				300.00	*	*	*	*	*	
Kgt.13A	กบินทร์บุรี	ปราจีนบุรี	ปราจีนบุรี	16.17	6.17	6.23	6.24	6.24	6.20	ลดลง
				417.20	*	*	*	*	*	
Kgt.14	นาดี	ปราจีนบุรี	ปราจีนบุรี	7.06	0.65	0.67	0.67	0.66	0.65	ลดลง
				313.00	*	*	*	*	*	

หมายเหตุ* ไม่ได้รับข้อมูล

ข้อมูลระดับน้ำจากระบบตรวจวัดสภาพทางไกลอัตโนมัติลุ่มน้ำบางปะกง-ปราจีนบุรี กรมทรัพยากรน้ำ

ข้อมูลระดับน้ำ (3 – 5 มี.ค. 2562 ที่มา : กรมทรัพยากรน้ำ เวลา 07.00 น.)

สถานี	ตำบล	อำเภอ	จังหวัด	ลุ่มน้ำ	ระดับ ตลิ่ง (ต่ำสุด)	อาทิตย์		อังคาร	แนวโน้ม (เพิ่ม/ ลด)
						3 มี.ค.	4 มี.ค.	5 มี.ค.	
บ้านทุ่งยายชี	ท่าตะเียบ	ท่าตะเียบ	ฉะเชิงเทรา	บางปะกง	5.80	1.83	1.84	1.81	ลดลง
บ้านป่าชะ	ป่าชะ	บ้านนา	นครนายก	บางปะกง	5.50	3.52	3.51	3.51	ทรงตัว
บ้านกุดบอน	วังตะเคียน	กบินทร์บุรี	ปราจีนบุรี	ปราจีนบุรี	12.10	0.84	0.83	0.80	ลดลง
บ้านแก่งไทร	หนองบอน	เมือง	สระแก้ว	ปราจีนบุรี	7.00	0.40	0.40	0.41	เพิ่มขึ้น

ปริมาณน้ำในลำน้ำในพื้นที่ลุ่มน้ำบางปะกง-ปราจีนบุรี วันที่ 5 มีนาคม 2562



สถานีเชิงสะพานฉะเชิงเทรา ต.หน้าเมือง อ.เมือง จ.ฉะเชิงเทรา
(ลุ่มน้ำบางปะกง – แม่น้ำบางปะกง)

4) สรุป

- สถานการณ์น้ำในลุ่มน้ำบางปะกง อยู่ในภาวะปกติ (ระดับน้ำต่ำกว่าระดับตลิ่งต่ำสุด) และระดับน้ำในลำน้ำส่วนใหญ่มีแนวโน้มลดลง
- สถานการณ์น้ำในลุ่มน้ำปราจีนบุรี อยู่ในภาวะปกติ (ระดับน้ำต่ำกว่าระดับตลิ่งต่ำสุด) และระดับน้ำในลำน้ำส่วนใหญ่มีแนวโน้มลดลง

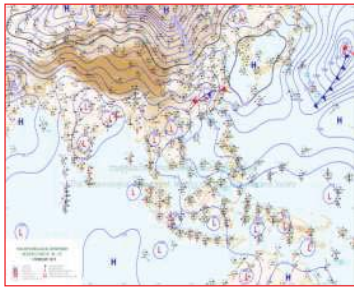
รายงานสถานการณ์น้ำลุ่มน้ำทะเลสาบสงขลา วันที่ 5 มีนาคม 2562

1) สภาพภูมิอากาศ

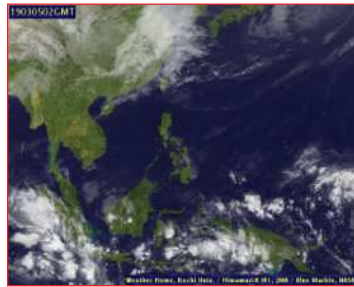
ลักษณะอากาศทั่วไป (ที่มา: กรมอุตุนิยมวิทยา)

พยากรณ์อากาศ 24 ชั่วโมงข้างหน้า ประเทศไทยตอนบนมีอากาศร้อนโดยทั่วไป โดยมีฝนฟ้าคะนองบางแห่งบริเวณภาคตะวันออก ภาคกลาง และภาคตะวันออกเฉียงเหนือ ขอให้ประชาชนบริเวณประเทศไทยตอนบนดูแลสุขภาพเนื่องจากสภาพอากาศที่ร้อนขึ้นในตอนกลางวันไว้ด้วย

สภาพอากาศภาคใต้ฝั่งตะวันออก มีเมฆบางส่วน กับมีฝนเล็กน้อยบางแห่ง อุณหภูมิต่ำสุด 22-26 องศาเซลเซียส อุณหภูมิสูงสุด 33-36 องศาเซลเซียส ผลคาดการณ์ปริมาณน้ำฝนล่วงหน้า 1-7 วัน มีเมฆบางส่วน กับมีฝนฟ้าคะนองร้อยละ 10 ของพื้นที่ ตลอดช่วง อุณหภูมิต่ำสุด 22-26 องศาเซลเซียส อุณหภูมิสูงสุด 30-36 องศาเซลเซียส



แผนที่อากาศ วันที่ 5 มี.ค. 2562 เวลา 07.00 น.

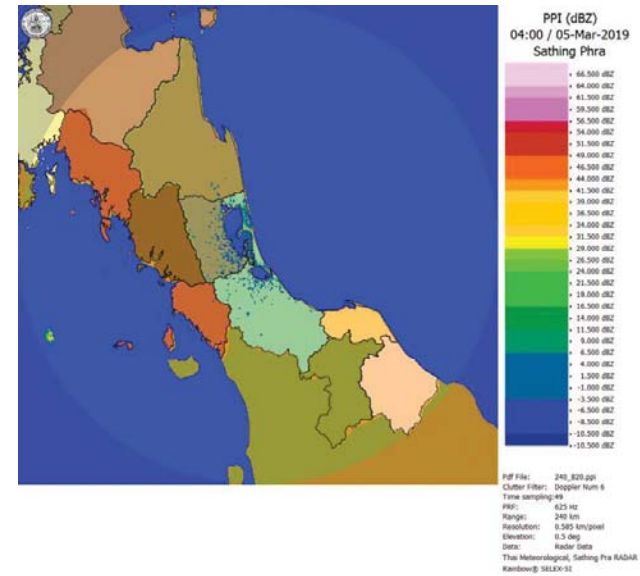


ภาพถ่ายจากดาวเทียม วันที่ 5 มี.ค. 2562

2) สถานการณ์ฝน

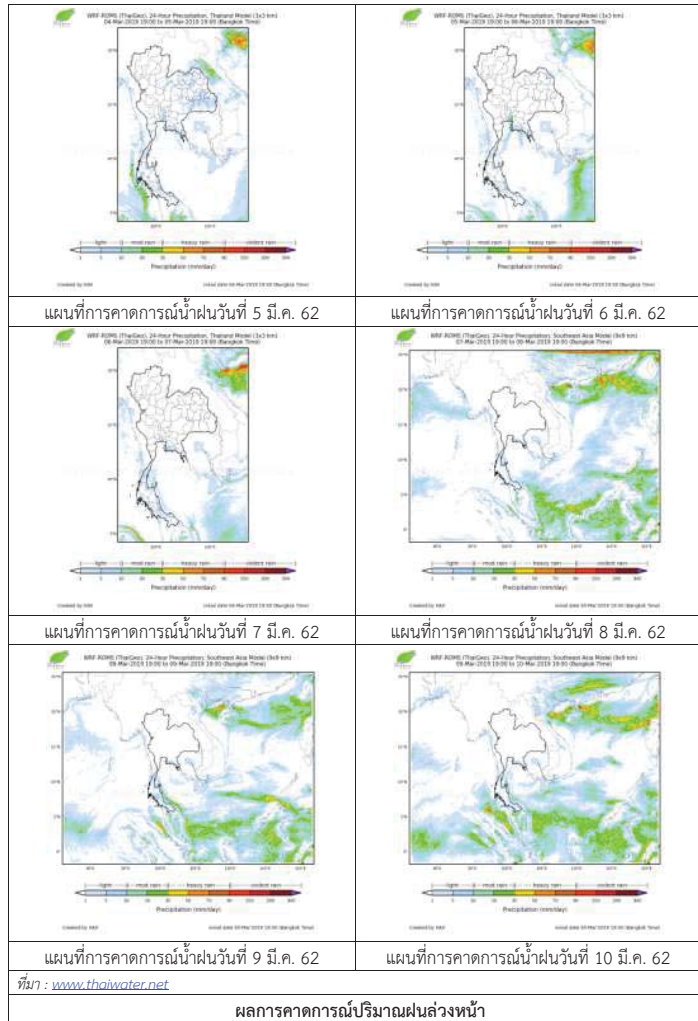
จากข้อมูลสถานการณ์ฝนในพื้นที่ลุ่มน้ำทะเลสาบสงขลาของวันที่ 5 มีนาคม 2562 จากกรมทรัพยากรน้ำ กรมอุตุนิยมวิทยา กรมชลประทาน และสถาบันสารสนเทศทรัพยากรน้ำและการเกษตร (องค์การมหาชน) พบว่า ไม่มีฝนตกในพื้นที่

หมายเหตุ “ฝน” คือ ฝนวัดปริมาณไม่ได้ (ต่ำกว่า 0.1 มิลลิเมตร)



ภาพเรดาร์ตรวจอากาศ “สทิงพระ” ณ วันที่ 5 มีนาคม 2562 (ที่มา : กรมอุตุนิยมวิทยา)

สถานการณ์น้ำฝน



3) ข้อมูลปริมาณน้ำในลำน้ำ

ลุ่มน้ำทะเลสาบสงขลา ปัจจุบันสถานการณ์น้ำในลำน้ำโดยทั่วไปอยู่ในภาวะปกติ (ระดับน้ำต่ำกว่าระดับตลิ่งต่ำสุด) สถานการณ์น้ำในลำน้ำส่วนใหญ่มีแนวโน้มลดลง/ทรงตัว

สถานการณ์น้ำท่า (1 - 5 มี.ค. 2562 ที่มา : กรมชลประทาน)

สถานี	แม่น้ำ	อำเภอ	จังหวัด	ระดับน้ำ- ม.	ศุกร์	เสาร์	อาทิตย์	จันทร์	อังคาร
				ปริมาณน้ำ- ลบ.ม./วิ. (ระดับเตือนภัย)	1 มี.ค.	2 มี.ค.	3 มี.ค.	4 มี.ค.	5 มี.ค.
X.170	คลองลำ	ศรีนครินทร์	พัทลุง	25.20	20.80	20.80	20.79	20.79	20.78
				580.00	20.00	20.00	19.70	19.70	19.40
X.265	คลองน่วย	เมือง	พัทลุง	8.00	7.59	7.59	7.59	7.58	7.37
				7.00	-	-	-	-	-
X.174	คลองหระ	หาดใหญ่	สงขลา	8.88	4.16	4.16	4.15	4.14	4.14
				388.00	0.30	0.30	0.25	0.20	0.20
X.173A	คลองอู่ ตะเภา	สะเดา	สงขลา	15.90	9.60	9.59	9.59	9.58	9.55
				258.00	3.00	2.92	2.92	2.85	2.63
X.90	คลองอู่ ตะเภา	คลองหอย โข่ง	สงขลา	8.00	2.78	2.81	2.82	2.83	2.83
				580.00	16.20	17.45	17.90	18.35	18.35
X.44	คลองอู่ ตะเภา	หาดใหญ่	สงขลา	7.40	0.13	0.13	0.12	0.05	0.10
				582.00	6.60	6.60	6.40	5.00	6.00

ปริมาณน้ำในลำน้ำของคลองต่างๆ ในพื้นที่ลุ่มน้ำทะเลสาบสงขลา วันที่ 5 มีนาคม 2562

สถานีคลองอู่ตะเภาตอนล่าง - ต.หาดใหญ่ อ.หาดใหญ่ จ.สงขลา
(ลุ่มน้ำทะเลสาบสงขลา)



สถานีลำปำ - ต.ลำปำ อ.เมือง จ.พัทลุง
(ลุ่มน้ำทะเลสาบสงขลา)



4) สรุป

สถานการณ์น้ำในลุ่มน้ำทะเลสาบสงขลาประจำวันที่ 5 มีนาคม 2562 ปัจจุบันสถานการณ์น้ำในลำน้ำ โดยทั่วไปอยู่ในภาวะปกติ (ระดับน้ำต่ำกว่าระดับตลิ่งต่ำสุด) สถานการณ์น้ำในลำน้ำส่วนใหญ่มีแนวโน้มลดลง/ทรงตัว