



รายงานสถานการณ์น้ำ
ศูนย์ป้องกันวิกฤติน้ำ กรมทรัพยากรน้ำ
วันพุธ ที่ ๖ มีนาคม ๒๕๖๒

สภาวะอากาศ ประเทศไทยตอนบนมีอากาศร้อนโดยทั่วไป โดยมีฝนฟ้าคะนองบางแห่งบริเวณภาคตะวันออกเฉียงเหนือ ภาคกลาง และภาคตะวันออกเฉียงเหนือ ขอให้ประชาชนบริเวณประเทศไทยตอนบนดูแลสุขภาพเนื่องจากสภาพอากาศร้อนในตอนกลางวันไว้ด้วย



สถานการณ์น้ำ

กรมอุตุนิยมวิทยา เผยทุกภาคอากาศร้อน ภาคอีสาน ภาคกลาง ตะวันออก ฟ้าคะนองบางแห่ง

จ.ขอนแก่น ขอนแก่นแล้งจัด แก่งละว้าแห้งขอด ชาวบ้านทำนาปรังไม่ได้

(หมายเหตุ ข้อมูลข่าวจาก เดลินิวส์ / มติชนออนไลน์)

สถานการณ์น้ำต่างประเทศ

สถานการณ์น้ำ

ระดับน้ำในแม่น้ำโขง : MRC: Mekong River Commission ณ วันที่ ๕ มีนาคม ๒๕๖๒

สถานี	ระดับตลิ่ง	ระดับน้ำ ๓ มี.ค. ๖๒	ระดับน้ำ ๔ มี.ค. ๖๒	+สูงกว่าตลิ่ง -ต่ำกว่าตลิ่ง	แนวโน้ม
อ.เชียงแสน จ.เชียงราย	๑๒.๘๐	๓.๕๒	๓.๔๙	-๙.๒๘	ลดลง
อ.เชียงคาน จ.เลย	๑๖.๐๐	๖.๕๐	๖.๔๖	-๙.๕๐	ลดลง
อ.เมือง จ.หนองคาย	๑๒.๒๐	๓.๔๒	๓.๔๘	-๘.๗๘	เพิ่มขึ้น
อ.เมือง จ.นครพนม	๑๒.๐๐	๒.๙๙	๒.๙๕	-๙.๐๑	ลดลง
อ.เมือง จ.มุกดาหาร	๑๒.๕๐	๓.๑๐	๓.๑๑	-๙.๔๐	เพิ่มขึ้น
อ.โขงเจียม จ.อุบลราชธานี	๑๔.๕๐	๓.๓๘	๓.๓๙	-๑๑.๑๒	เพิ่มขึ้น

หมายเหตุ : ระดับ (รสม.) ข้อมูลจาก <http://www.dwr.go.th>

ระดับน้ำ-ลุ่มน้ำเสลาบสงขลา ลุ่มน้ำทะเลสาบสงขลา ปัจจุบันสถานการณ์น้ำในลำน้ำโดยทั่วไปอยู่ในภาวะปกติ(ระดับน้ำต่ำกว่าระดับตลิ่งต่ำสุด) สถานการณ์น้ำในลำน้ำมีแนวโน้มลดลง/ทรงตัว (ข้อมูลวันที่ ๕ มี.ค. ๒๕๖๒ ที่มากกรมชลประทาน) สถานีคลองลำอ.ศรีนครินทร์ จ.พัทลุง สถานีคลองนุ้ย อ.เมือง จ.พัทลุง สถานีคลองหระ อ.หาดใหญ่จ.สงขลาสถานีคลองอู่ตะเภา อ.สะเดา จ.สงขลา สถานีคลองอู่ตะเภา อ.คลองหอยโข่ง จ.สงขลา สถานีคลองอู่ตะเภา อ.หาดใหญ่ จ.สงขลา วัดปริมาณน้ำได้ ๒๐.๘๗ ๗.๓๗ ๔.๑๔ ๙.๕๕ ๒.๘๓ ๐.๑๐ เมตร

สถานีตรวจวัดระดับน้ำ (CCTV) ณ วันที่ ๒๘ กุมภาพันธ์ ๒๕๖๒ การตรวจวัดระดับน้ำจากกล้อง (CCTV) ระดับน้ำส่วนใหญ่ อยู่ในเกณฑ์ปกติ

ลำดับที่	จังหวัด	สถานที่ตั้งกล้อง	แม่น้ำ/คูน้ำ	วิกฤติน้ำแล้ง	วิกฤติน้ำท่วม	ระดับน้ำ (ม.รท.ก.) พ.ศ.2562			สถานการณ์	หมายเหตุ
						ระดับน้อยกว่า	ระดับมากกว่า	26 ก.พ. 62		
1	จ.แพร่	สะพานมหาโพธิ์ อ.เมือง	ยม	143.18	152.33	144.00	144.00	144.00	น้ำปกติ	↔
2	จ.สุโขทัย	สะพานศรีสังขาน้ำ อ.เมือง	ยม	60.14	71.78	N/A	N/A	N/A	น้ำปกติ	↔
3	จ.สุโขทัย	สะพานพระเมรุมา อ.เมือง	ยม	42.48	48.59	43.70	43.60	43.60	น้ำปกติ	↔
4	จ.พิษณุโลก	สะพานบางระกำ อ.บางระกำ	ยม	31.73	37.23	N/A	N/A	N/A	น้ำปกติ	↔
5	จ.พิจิตร	สะพานโพทะเล อ.โพทะเล	ยม	22.58	30.63	25.90	25.80	25.90	น้ำปกติ	↔
6	จ.พิษณุโลก	โนนท่าช้าง อ.เมือง	น่าน	37.33	45.04	N/A	N/A	N/A	น้ำปกติ	↔
7	จ.นครสวรรค์	วัดเกษไชโยเหนือ อ.ชุมแสง	น่าน	18.73	25.60	N/A	N/A	N/A	น้ำปกติ	↔
8	จ.นครสวรรค์	บ้านทับกฤช อ.ชุมแสง (ทับกฤชใต้)	น่าน	-	26.16	N/A	N/A	N/A	น้ำปกติ	↔
9	จ.อุตรดิตถ์	สะพานท่าเสา อ.เมือง	น่าน	49.22	56.91	55.70	55.40	55.10	น้ำปกติ	↔
10	จ.น่าน	สะพานนครนันทพัฒนา อ.เมือง	น่าน	192.17	197.73	N/A	N/A	N/A	น้ำปกติ	↔
11	จ.พิจิตร	สะพานเมืองพิจิตร อ.ร.พ.พิจิตร อ.บางมูลนาก	น่าน	18.19	27.23	N/A	N/A	N/A	น้ำปกติ	↔
12	จ.พิษณุโลก	สะพานสุพรรณกัลยา อ.เมือง	น่าน	33.98	44.52	36.70	36.70	36.65	น้ำปกติ	↔
13	จ.อุตรธานี	สถานีวิทยุหลวง อ.เมือง	โขง	-	-	N/A	N/A	N/A	น้ำปกติ	↔
14	จ.เลย	สถานีแม่น้ำเลย อ.เมือง	โขง	-	-	230.35	230.35	230.35	น้ำปกติ	↔
15	จ.เลย	สถานีวิทยุ อ.แม่สาย	แม่สาย/โขง	395.79	396.50	N/A	N/A	N/A	น้ำปกติ	↔
16	จ.หนองคาย	สวนสวนอุทกหนองคาย อ.เมือง	โขง	157.85	166.70	N/A	N/A	N/A	น้ำปกติ	↔
17	จ.หนองคาย	วัดทุ่งสามัคคี อ.โพนพิสัย	ห้วยหลวง/โขงสีฐาน	150.50	159.43	N/A	N/A	N/A	น้ำปกติ	↔
18	จ.นครพนม	บ้านศาลาปากน้ำ อ.ท่าอุเทน	น้ำสงคราม/โขงสีฐาน	133.42	141.02	N/A	N/A	N/A	น้ำปกติ	↔
19	จ.นครราชสีมา	ร.ร.เทศบาล 4 อ.เมือง	ลำตะคอง/มูล	174.60	178.00	176.70	176.70	176.70	น้ำปกติ	↔
20	จ.บุรีรัมย์	สตึก อ.สตึก	มูล	123.13	128.76	124.60	124.60	124.60	น้ำปกติ	↔
21	จ.สิงห์บุรี	เชิงสะพานสิงห์บุรี อ.เมือง	เจ้าพระยา	3.45	11.50	2.00	2.00	2.00	น้ำปกติ	↔
22	จ.อ่างทอง	บ้านยามณี อ.โพธิ์ทอง	เจ้าพระยา	-	9.11	N/A	N/A	N/A	น้ำปกติ	↔
23	จ.พระนครศรีอยุธยา	บ้านขี้อม อ.พระนครศรีอยุธยา	เจ้าพระยา	-	-	N/A	N/A	N/A	น้ำปกติ	↔
24	จ.พระนครศรีอยุธยา	อ.เสนา	น้อย/เจ้าพระยา	2.00	5.00	0.80	1.00	1.30	น้ำปกติ	↔
25	จ.อุทัยธานี	เชิงสะพานสิริภักดิ์ อ.เมือง	ตงเมกกรัง	15.16	19.90	5.90	5.90	5.80	น้ำปกติ	↔
26	จ.อุทัยธานี	อุทัยใหม่ อ.เมือง	ตงเมกกรัง	-	-	16.00	16.00	15.90	น้ำปกติ	↔
27	จ.พระนครศรีอยุธยา	สะพานสิริภักดิ์ อ.พระนครศรีอยุธยา	เจ้าพระยา	-	-	-0.80	-0.50	-0.10	น้ำปกติ	↔
28	จ.สมุทรปราการ	สะพานข้ามแม่น้ำท่าจีน 3 อ.เมือง	ท่าจีน	-5.11	0.57	0.46	0.26	0.26	น้ำปกติ	↔
29	จ.นครปฐม	สถานีบุญรัตนประชานุกูล อ.สามพราน	ท่าจีน	-5.59	-0.30	0.73	0.73	0.73	น้ำปกติ	↔
30	จ.นครปฐม	สะพานหลวงพ่ออิน อ.นครไชยศรี	ท่าจีน	-3.16	2.21	0.66	0.76	1.01	น้ำปกติ	↔
31	จ.นครปฐม	สะพานข้ามแม่น้ำท่าจีน ทางหลวง 306 อ.บางเลน	ท่าจีน	-4.57	0.21	-0.74	-0.74	-0.74	น้ำปกติ	↔
32	จ.สุพรรณบุรี	สะพานวัดพระรูป อ.เมือง	ท่าจีน	-1.26	2.75	0.6	0.60	0.60	น้ำปกติ	↔
33	จ.สุพรรณบุรี	สถานีข้ามแม่น้ำท่าจีน ทางหลวง 306 อ.บางเลน	ท่าจีน	1.55	5.18	N/A	N/A	N/A	น้ำปกติ	↔
34	จ.ชัยนาท	สะพานสามง่าม-ท่าโบลด์ อ.หันคา	ท่าจีน	10.69	12.83	11.87	11.87	11.87	น้ำปกติ	↔
35	จ.ฉะเชิงเทรา	เชิงสะพานฉะเชิงเทรา อ.เมือง	บางปะกง	-0.01	1.90	N/A	N/A	N/A	น้ำปกติ	↔
36	จ.สิงห์บุรี	ตรงข้ามวัดจันทนาราม อ.เมือง	จีนบุรี/สายลี้ทะเลตะวันออก	0.20	3.73	N/A	N/A	N/A	น้ำปกติ	↔
37	จ.ประจวบคีรีขันธ์	ร.ร.อนุบาลบางสะพาน อ.บางสะพาน	คลองบางสะพาน/ชายฝั่งทะเลตะวันตก	-	3.30	N/A	N/A	N/A	น้ำปกติ	↔
38	จ.สงขลา	สถานีคลองคูเมืองเก่า อ.หาดใหญ่	ทะเลสาบสงขลา	-	-	0.25	0.40	0.45	น้ำปกติ	↔
39	จ.พัทลุง	สถานีคลองทะเลใหญ่ อ.ตะโหมด	ทะเลสาบสงขลา	-	-	N/A	N/A	N/A	น้ำปกติ	↔
40	จ.พัทลุง	สถานีลำปำ อ.เมือง	ทะเลสาบสงขลา	-	-	-0.60	-0.50	-0.50	น้ำปกติ	↔
41	จ.เลย	อุทกวิทยาเชียงแสน อ.เชียงแสน	-	-	-	N/A	N/A	N/A	น้ำปกติ	↔
42	จ.เลย	สถานีวัดน้ำโขง (MRC) เชียงแสน อ.เชียงแสน	โขง	-	-	6.54	6.59	6.40	น้ำปกติ	↔
43	จ.อุบลราชธานี	สถานีวัดน้ำโขง (MRC) โขงสิม อ.โขงสิม	-	-	-	N/A	N/A	N/A	น้ำปกติ	↔
44	จ.นครสวรรค์	บ้านบางแก้ว อ.บรรพตพิสัย	ปิง-วัง-สะแกกรัง-ป่าสัก	-	-	37.47	37.27	37.17	น้ำปกติ	↔
45	จ.ตาก	บ้านปากกรือทอชัย อ.บ้านตาก	ปิง-วัง-สะแกกรัง-ป่าสัก	-	-	117.77	117.77	117.77	น้ำปกติ	↔
46	จ.เพชรบูรณ์	บ้านจางวาง อ.หล่มสัก	ปิง-วัง-สะแกกรัง-ป่าสัก	-	-	130.10	129.90	129.75	น้ำปกติ	↔
47	จ.เพชรบูรณ์	แม่น้ำป่าสักที่ อ.เมืองเพชรบูรณ์	ปิง-วัง-สะแกกรัง-ป่าสัก	-	-	110.95	110.80	110.80	น้ำปกติ	↔
48	จ.สระบุรี	แม่น้ำป่าสักที่ อ.เสาไห้	ปิง-วัง-สะแกกรัง-ป่าสัก	-	-	6.85	6.80	6.70	น้ำปกติ	↔
49	จ.สระบุรี	แม่น้ำป่าสักที่ อ.แก่งคอย	ปิง-วัง-สะแกกรัง-ป่าสัก	-	-	7.43	7.38	7.33	น้ำปกติ	↔

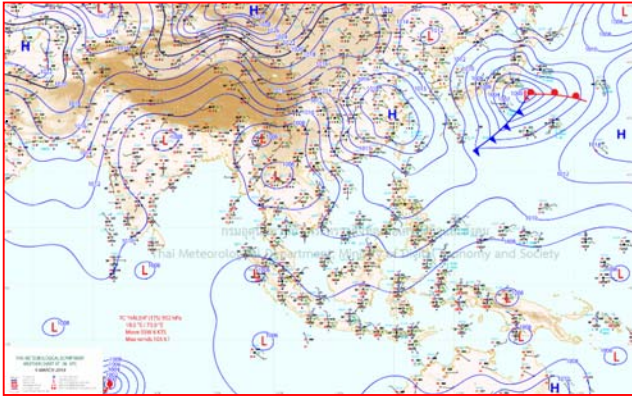


ปริมาณน้ำฝนสูงสุด (มม.)

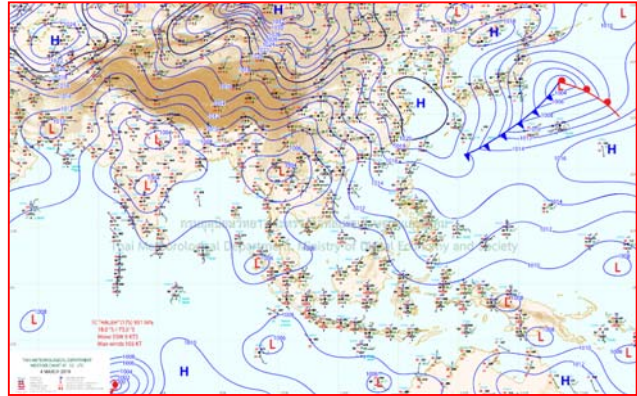
จังหวัด	๒๘ ก.พ. ๖๒	๑ มี.ค. ๖๒	๒ มี.ค. ๖๒	๓ มี.ค. ๖๒	๔ มี.ค. ๖๒
จ.นครนายก	-	-	-	-	๑.๓
จ.ปราจีนบุรี	-	-	-	-	-
จ.สระแก้ว	-	-	-	๑๒.๐	-
จ.ฉะเชิงเทรา	-	-	-	-	-
จ.ชลบุรี	-	-	-	-	-
จ.ระยอง	-	-	-	-	-
จ.จันทบุรี	-	-	-	๔.๕	-
จ.ตราด	๒๒.๕	-	-	๒๑.๖	-
จ.เพชรบุรี	-	-	-	-	-
จ.ประจวบคีรีขันธ์	-	-	-	-	-
จ.ชุมพร	-	-	-	-	-
จ.สุราษฎร์ธานี	-	-	-	-	-
จ.นครศรีธรรมราช	-	-	-	-	-
จ.พัทลุง	-	-	-	-	-
จ.สงขลา	-	-	-	-	-
จ.ปัตตานี	-	-	-	-	-
จ.ยะลา	-	-	-	-	-
จ.นราธิวาส	-	-	-	-	-
จ.ระนอง	-	-	-	๐.๒	-
จ.พังงา	-	-	-	-	๐.๖
จ.กระบี่	-	-	-	-	-
จ.ภูเก็ต	-	-	-	-	-
จ.ตรัง	-	-	-	-	-
จ.สตูล	-	-	-	-	-



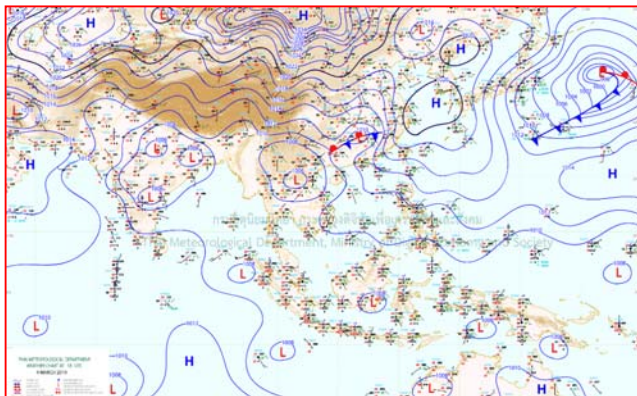
แผนที่อากาศ



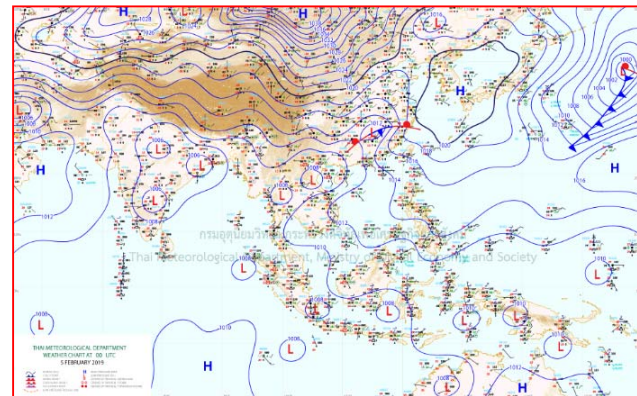
๔ มี.ค. ๖๒ เวลา ๑๓:๐๐ น. ๑



๔ มี.ค. ๖๒ เวลา ๑๕:๐๐ น. ๒



๕ มี.ค.๖๒ เวลา ๐๑:๐๐ น ๓




๕ มี.ค.๖๒ เวลา ๐๗:๐๐ น. ๔



รายงานปริมาณน้ำฝนจากกรมอุตุนิยมวิทยา

วันที่ 5 มีนาคม 2562

รายงานฝน เวลา 07.00 น. ของวันที่ 4 มีนาคม 2562

สถานีอุตุนิยมวิทยา					ปริมาณน้ำฝน24 ชม.(mm)	ปริมาณน้ำฝนสะสม(mm.)								
ภาคเหนือ					สูงสุด ของประเทศ	15.5	434.7	ภาคใต้ฝั่งตะวันออก						
สถานีอุตุนิยมวิทยา	ปริมาณน้ำฝน24 ชม.(mm)	ปริมาณน้ำฝนสะสม(mm.)	ปริมาณฝนมี.ค.(mm.)	สถานะฝนสะสมปัจจุบันเทียบกับค่าเฉลี่ย 30 ปี	สูงสุด ของภาคเหนือ	-	114.7	สถานีอุตุนิยมวิทยา	ปริมาณน้ำฝน24 ชม.(mm)	ปริมาณน้ำฝนสะสม(mm.)	ปริมาณฝนมี.ค.(mm.)	สถานะฝนสะสมปัจจุบันเทียบกับค่าเฉลี่ย 30 ปี		
					สูงสุด ของภาคกลาง	2.4	65.9							
แม่ฮ่องสอน	ไม่มีฝน	56.9	16.8	สูงกว่า	สูงสุด ของภาคตะวันออกเฉียงเหนือ	15.5	92.4	เพชรบุรี	ไม่มีฝน	8.8	33.1	ต่ำกว่า		
ดอยอ่างขาง	ไม่มีฝน	31.7	***	***	สูงสุด ของภาคใต้ฝั่งตะวันออก	-	434.7	หนองพลับ สกษ.	ไม่มีฝน	15.2	27.5	ต่ำกว่า		
เชียงใหม่	ไม่มีฝน	76.3	28.2	สูงกว่า	สูงสุด ของภาคใต้ฝั่งตะวันตก	0.6	187.7	หัวหิน	ไม่มีฝน	11.8	53.9	ต่ำกว่า		
เชียงใหม่ สกษ.	-	51.4	35.3	สูงกว่า	ภาคตะวันออกเฉียงเหนือ				ประจวบคีรีขันธ์	ไม่มีฝน	117.2	71.8	สูงกว่า	
ทุ่งช้าง	ไม่มีฝน	29.7	46.2	ต่ำกว่า	สถานีอุตุนิยมวิทยา	ปริมาณน้ำฝน24 ชม.(mm)	ปริมาณน้ำฝนสะสม(mm.)	ปริมาณฝนมี.ค.(mm.)	สถานะฝนสะสมปัจจุบันเทียบกับค่าเฉลี่ย 30 ปี	ชุมพร	ไม่มีฝน	268.7	97.2	สูงกว่า
พะเยา	ไม่มีฝน	30.8	30.2	สูงกว่า						สวี สกษ.	ไม่มีฝน	291.6	42.3	สูงกว่า
ห้วยฝาง	ไม่มีฝน	25.9	33.5	สูงกว่า	เลย สกษ.	ไม่มีฝน	43.3	35.6	สูงกว่า	เกาะสมุย	ไม่มีฝน	234.6	80.8	สูงกว่า
เด่น	ไม่มีฝน	32.0	18.8	สูงกว่า	หนองคาย	ไม่มีฝน	92.4	39.8	สูงกว่า	นครศรีธรรมราช	ไม่มีฝน	434.7	89.7	สูงกว่า
แม่สะเรียง	ไม่มีฝน	46.7	14.2	สูงกว่า	เลย	ไม่มีฝน	27.5	39.3	สูงกว่า	นครศรีธรรมราช สกษ.	ไม่มีฝน	288.8	35.5	สูงกว่า
แม่ใจ สกษ.	-	-	19.0	ต่ำกว่า	อุดรธานี	ไม่มีฝน	55.7	49.7	สูงกว่า	สุราษฎร์ธานี สกษ.	ไม่มีฝน	216.7	51.0	สูงกว่า
เชียงใหม่	ไม่มีฝน	38.8	17.8	สูงกว่า	สกลนคร สกษ.	ฝนเล็กน้อย	19.1	44.1	ต่ำกว่า	พระแสง สอท.	ไม่มีฝน	99.2	102.7	สูงกว่า
ลำปาง	-	36.5	22.8	สูงกว่า	สกลนคร	ไม่มีฝน	20.9	57.5	ต่ำกว่า	ฉวาง	ไม่มีฝน	165.4	116.9	สูงกว่า
ลำปาง สกษ.	ไม่มีฝน	38.6	13.1	สูงกว่า	นครพนม	15.5	48.5	60.1	สูงกว่า	พิทลุง สกษ.	ไม่มีฝน	178.2	79.7	สูงกว่า
แพร่	ไม่มีฝน	39.6	27.6	สูงกว่า	นครพนม สกษ.	13.4	61.1	43.1	สูงกว่า	สงขลา	ไม่มีฝน	185.9	59.7	สูงกว่า
น่าน	ไม่มีฝน	92.5	32.7	สูงกว่า	หนองบัวลำภู	ไม่มีฝน	84.3	***	***	หาดใหญ่	ไม่มีฝน	118.2	75.1	ต่ำกว่า
น่าน สกษ.	ไม่มีฝน	18.5	34.3	สูงกว่า	ขอนแก่น	ไม่มีฝน	13.9	42.1	ต่ำกว่า	ดอนขันธ์ สกษ.	ไม่มีฝน	183.0	35.7	สูงกว่า
ลำปาง สกษ.	ไม่มีฝน	33.2	8.2	สูงกว่า	มหาสารคาม	ไม่มีฝน	26.9	51.8	สูงกว่า	สะเดา	ไม่มีฝน	94.0	91.2	ต่ำกว่า
อุดรดิตถ์	ไม่มีฝน	11.0	23.4	ต่ำกว่า	มุกดาหาร	3.4	80.3	38.8	สูงกว่า	ปัตตานี	ไม่มีฝน	274.1	49.4	สูงกว่า
สุโขทัย	ไม่มีฝน	15.7	16.6	ต่ำกว่า	ท่าพระ สกษ.	ไม่มีฝน	29.4	33.8	ต่ำกว่า	ยะลา สกษ.	ไม่มีฝน	248.1	***	***
ศรีสะเกษ สกษ.	ไม่มีฝน	10.5	24.9	ต่ำกว่า	กาฬสินธุ์	ไม่มีฝน	23.1	47.1	สูงกว่า	นราธิวาส	-	309.4	117.4	สูงกว่า
นลัมสีก	ไม่มีฝน	42.9	43.8	สูงกว่า	ชัยภูมิ	ไม่มีฝน	1.5	51.3	ต่ำกว่า	ภาคใต้ฝั่งตะวันตก				
แม่สอด	ไม่มีฝน	32.0	15.5	สูงกว่า	ร้อยเอ็ด สกษ.	0.1	8.4	42.0	ต่ำกว่า	สถานีอุตุนิยมวิทยา	ปริมาณน้ำฝน24 ชม.(mm)	ปริมาณน้ำฝนสะสม(mm.)	ปริมาณฝนมี.ค.(mm.)	สถานะฝนสะสมปัจจุบันเทียบกับค่าเฉลี่ย 30 ปี
ตาก	ไม่มีฝน	14.3	12.1	สูงกว่า	ร้อยเอ็ด	4.6	20.6	41.2	ต่ำกว่า					
เชียงใหม่	-	8.5	21.8	ต่ำกว่า	อุบลราชธานี (ศูนย์ฯ)	ไม่มีฝน	-	30.5	ต่ำกว่า	ระนอง	ฝนเล็กน้อย	108.10	33.80	สูงกว่า
พิษณุโลก	ไม่มีฝน	114.7	26.7	สูงกว่า	อุบลราชธานี สกษ.	ไม่มีฝน	9.5	26.5	ต่ำกว่า	ตะกั่วป่า	0.6	110.30	67.90	สูงกว่า
เพชรบูรณ์	-	33.6	47.9	สูงกว่า	ศรีสะเกษ	ไม่มีฝน	-	43.5	ต่ำกว่า	กระบี่	ไม่มีฝน	80.00	98.30	สูงกว่า
กำแพงเพชร	ไม่มีฝน	33.0	36.7	สูงกว่า	ท่าตูม	-	2.1	44.2	ต่ำกว่า	ภูเก็ต	ไม่มีฝน	50.60	73.50	ต่ำกว่า
อุ้มผาง	ไม่มีฝน	18.2	47.9	ต่ำกว่า	นครราชสีมา	ไม่มีฝน	18.5	37.1	ต่ำกว่า	ภูเก็ต (ศูนย์ฯ)	ไม่มีฝน	187.70	100.30	สูงกว่า
พิจิตร สกษ.	ไม่มีฝน	21.6	20.9	ต่ำกว่า	สุรินทร์	ไม่มีฝน	7.5	45.6	ต่ำกว่า	เกาะลันตา	-	11.20	60.30	ต่ำกว่า
ดอยมเขล สกษ.	ไม่มีฝน	41.8	15.2	สูงกว่า	สุรินทร์ สกษ.	2.5	18.1	30.4	ต่ำกว่า	ตรัง	ไม่มีฝน	60.70	83.40	ต่ำกว่า
วิเชียรบุรี	ไม่มีฝน	17.2	50.6	ต่ำกว่า	ไซคชัย	ไม่มีฝน	1.0	37.5	ต่ำกว่า	สตูล	ไม่มีฝน	47.00	122.00	สูงกว่า
ภาคกลาง					ปากช่อง สกษ.	ไม่มีฝน	6.6	69.3	ต่ำกว่า	สรุปปริมาณฝนมาก		สถานีอุตุนิยมวิทยา	ปริมาณน้ำฝน24 ชม.(mm)	ปริมาณน้ำฝนสะสม(mm.)
สถานีอุตุนิยมวิทยา	ปริมาณน้ำฝน24 ชม.(mm)	ปริมาณน้ำฝนสะสม(mm.)	ปริมาณฝนมี.ค.(mm.)	สถานะฝนสะสมปัจจุบันเทียบกับค่าเฉลี่ย 30 ปี	นางรอง	ไม่มีฝน	3.8	47.9	ต่ำกว่า	1	นครพนม	15.5	48.5	
นครสวรรค์	ไม่มีฝน	41.7	33.1	สูงกว่า	บุรีรัมย์	1.0	7.4	44.6	ต่ำกว่า	2	นครพนม สกษ.	13.4	61.1	
ตากฟ้า สกษ.	ไม่มีฝน	40.3	28.1	สูงกว่า	ภาคตะวันออก				3	นครนายก	4.9	0.5		
ชัยนาท สกษ.	ไม่มีฝน	0.5	22.5	ต่ำกว่า	สถานีอุตุนิยมวิทยา	ปริมาณน้ำฝน24 ชม.(mm)	ปริมาณน้ำฝนสะสม(mm.)	ปริมาณฝนมี.ค.(mm.)	สถานะฝนสะสมปัจจุบันเทียบกับค่าเฉลี่ย 30 ปี	4	ร้อยเอ็ด	4.6	20.6	
ลูทิมธานี	ไม่มีฝน	-	43.5	ต่ำกว่า	นครนายก	4.9	0.5	***	***	5	มุกดาหาร	3.4	80.3	
พระนครศรีอยุธยา	ไม่มีฝน	1.8	***	***	ปราจีนบุรี	ไม่มีฝน	0.8	49.9	ต่ำกว่า	ปริมาณฝนสูงสุด		นครพนม	15.5	48.5
บัวชุม	ไม่มีฝน	4.2	45.8	ต่ำกว่า	กบินทร์บุรี	ไม่มีฝน	13.4	51.5	ต่ำกว่า	ฝนสะสมสูงสุด		นครศรีธรรมราช	ไม่มีฝน	434.7
ปทุมธานี สกษ.	ไม่มีฝน	3.4	64.0	สูงกว่า	สระแก้ว	ไม่มีฝน	11.2	55.7	ต่ำกว่า					
สมุทรปราการ สกษ.	ไม่มีฝน	15.0	***	***	ฉะเชิงเทรา	ไม่มีฝน	72.2	70.9	สูงกว่า					
ทองผาภูมิ	ไม่มีฝน	1.6	46.4	ต่ำกว่า	ชลบุรี	ไม่มีฝน	44.3	47.5	สูงกว่า					
สุพรรณบุรี	ไม่มีฝน	0.8	18.9	ต่ำกว่า	เกาะสีชัง	ไม่มีฝน	2.6	49.6	ต่ำกว่า					
ลพบุรี	ไม่มีฝน	2.5	32.1	ต่ำกว่า	ทัพพะ	ไม่มีฝน	58.0	53.3	สูงกว่า					
สุทโธ สกษ.	ไม่มีฝน	1.7	26.9	ต่ำกว่า	ลจัญประเทศ	ไม่มีฝน	1.1	52.4	ต่ำกว่า					
สนมณีนสารกภูมิ	ไม่มีฝน	65.9	20.2	สูงกว่า	แหลมฉบัง	ไม่มีฝน	2.5	52.9	ต่ำกว่า					
สมุทรสงคราม	ไม่มีฝน	4.8	***	***	สัตหีบ	ไม่มีฝน	48.4	58.8	ต่ำกว่า					
กาญจนบุรี	0.6	13.9	29.0	ต่ำกว่า	ระยอง	ไม่มีฝน	11.2	70.3	ต่ำกว่า					
นครปฐม	2.4	39.8	10.6	สูงกว่า	หัวไผ่ สกษ.	ไม่มีฝน	26.8	36.8	ต่ำกว่า					
กรุงเทพฯ บางนา สกษ.	ไม่มีฝน	1.2	25.0	ต่ำกว่า	จันทบุรี	-	-	71.9	ต่ำกว่า					
กรุงเทพฯ ท่าเรือคลองเตย	ไม่มีฝน	1.1	52.6	ต่ำกว่า	พัลวัน สกษ.	-	-	111.3	ต่ำกว่า					
กรุงเทพฯ หนองจอก	-	1.1	42.1	ต่ำกว่า	ตราด	ไม่มีฝน	53.6	115.3	สูงกว่า					
สนามบินดอนเมือง	ฝนเล็กน้อย	0.8	40.4	ต่ำกว่า										
ปาร์ก	ไม่มีฝน	9.9	32.5	ต่ำกว่า										
ราชบุรี	ไม่มีฝน	6.6	70.9	ต่ำกว่า										

สัญลักษณ์ ***ไม่มีข้อมูล - ยังไม่ได้รับรายงาน/ไม่มีข้อมูล/ไม่มีฝน

หมายเหตุ ได้รับรายงานเพิ่มเติมโดยการบันทึกของเจ้าหน้าที่เป็นรายวัน ณ เวลา 07:00 น.

ปริมาณฝนสูงสุดเท่ากับ 21.0 ที่ อ.ท่าอุเทน จ.นครพนม



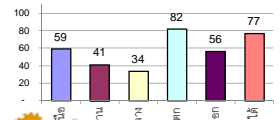
รายงานสรุปสภาพน้ำในอ่างเก็บน้ำขนาดใหญ่และขนาดกลาง

รายงานสถานการณ์ ณ วันที่ 5 มีนาคม 2562

ปริมาณน้ำในอ่างที่ใช้การได้ในสัปดาห์นี้ + มากกว่า / - น้อยกว่า สัปดาห์ก่อน **750.65** ล้าน ลบ.ม.

สรุปสถานการณ์ปริมาณน้ำในอ่างเก็บน้ำที่ใช้ในทุกกิจกรรมทั่วประเทศ มากกว่าปริมาณน้ำที่ไหลเข้าอ่าง เมื่อเทียบกับสัปดาห์ที่ผ่านมา ควรใช้น้ำอย่างระมัดระวัง

% ปริมาณน้ำรวมแต่ละภาคปัจจุบัน



เปรียบเทียบปริมาณน้ำรวม
ของประเทศไทย
ปี 62 และ ปี 61

วันที่ 5 มีนาคม 2562 แห่งกัน
47,514 ล้าน ลบ.ม. หรือ เท่ากัน
67%
วันที่ 5 มีนาคม 2561 แห่งกัน
51,266 ล้าน ลบ.ม. หรือ เท่ากัน
72%

ภาค	สถานการณ์ปริมาณน้ำในอ่าง				ปริมาณน้ำ เปลี่ยนแปลง (ล้าน ม.³)	สถานะ
	ล้นอ่าง (แห่ง)	คงที่ (แห่ง)	เพิ่มขึ้น (แห่ง)	รวม (แห่ง)		
ภาคเหนือ	7	-	-	7	-290.66	ปริมาณน้ำในอ่างเกินน้ำลดลง
ภาคตะวันออกเฉียงเหนือ	11	-	-	12	-90.81	ปริมาณน้ำในอ่างเกินน้ำลดลง
ภาคกลาง	1	2	-	3	-20.00	ปริมาณน้ำในอ่างเกินน้ำลดลง
ภาคตะวันตก	2	-	-	2	-233.00	ปริมาณน้ำในอ่างเกินน้ำลดลง
ภาคตะวันออก	9	-	1	10	-44.18	ปริมาณน้ำในอ่างเกินน้ำลดลง
ภาคใต้	4	-	-	4	-72.00	ปริมาณน้ำในอ่างเกินน้ำลดลง
รวมทั้งประเทศ	34	3	1	38	-750.65	ปริมาณน้ำในอ่างเกินน้ำลดลง

สรุปสถานการณ์ปริมาณน้ำในอ่าง

คงที่	3	อ่าง
ลดลง	34	อ่าง
เพิ่มขึ้น	1	อ่าง

ภาค อ่างเก็บน้ำ เชื่อม	ความจ ที่ รอก. (ล้าน ม.³)	ปริมาณน้ำ ที่ไม่ได้ (ล้าน ม.³)	ใช้การ ได้จริง (ล้าน ม.³)	ปริมาณน้ำรวม วันที่ 5 มีนาคม 2561		ปัจจุบัน วันที่ 5 มีนาคม 2562				สัปดาห์ก่อน วันที่ 27 กุมภาพันธ์ 2562				ปริมาณน้ำ + เพิ่มขึ้น (ล้าน ม.³)	สถานการณ์ ในอ่าง		
				ปริมาณน้ำรวม (ล้าน ม.³)	%	ปริมาณน้ำรวม (ล้าน ม.³)	%	ปริมาณน้ำใช้การได้จริง (ล้าน ม.³)	%	ปริมาณน้ำรวม (ล้าน ม.³)	%	ปริมาณน้ำใช้การได้จริง (ล้าน ม.³)	%				
ภาคเหนือ (7)																	
1	ภูมิพล (2)	ดาก	13,462	3,800	9,662	9,043	67%	7,665	57%	3,865	29%	7804	58%	4,004	30%	-139.00	ลดลง
2	สิริกิติ์ (2)	อุดรดิต	9,510	2,850	6,660	6,541	69%	5,936	62%	3,086	32%	6058	64%	3,208	34%	-122.00	ลดลง
3	แม่จัน	เชียงใหม่	265	12	253	231	87%	229	86%	217	82%	235	89%	223	84%	-6.00	ลดลง
4	แมกวง	เชียงใหม่	263	14	249	101	38%	116	44%	102	39%	121	46%	107	41%	-5.00	ลดลง
5	กัลม	ลำปาง	106	3	103	88	83%	61	58%	58	55%	65	61%	62	58%	-3.72	ลดลง
6	กักคองมา	ลำปาง	170	6	164	129	76%	144	85%	138	81%	145	85%	139	82%	-0.94	ลดลง
7	แควน้อย	พิษณุโลก	939	43	896	578	62%	454	48%	411	44%	468	50%	425	45%	-14.00	ลดลง
	แม่เม็ก		110	16	94	52	47%	42	39%	26	24%	43	39%	27	25%	-0.56	ลดลง
	รวมภาคเหนือ		34,825	6,744	18,081	16,763	68%	14,647	59%	7,877	32%	14,939	60%	8,168	33%	-290.66	ลดลง
ภาคตะวันออกเฉียงเหนือ (12)																	
8	ห้วยหลวง	อุดรธานี	136	7	129	82	61%	44	33%	37	28%	45	33%	38	28%	-0.55	ลดลง
9	น้ำจูน	สกลนคร	520	45	475	344	66%	289	56%	244	47%	298	57%	253	49%	-9.00	ลดลง
10	น้ำพอง (2)	สกลนคร	165	8	157	104	63%	104	63%	96	58%	106	64%	98	59%	-2.00	ลดลง
11	จุฬารัตน (2)	ชัยภูมิ	164	37	127	126	77%	83	51%	46	28%	89	54%	52	32%	-6.00	ลดลง
12	ลุมพินี (2)	ขอนแก่น	2,431	581	1,850	1,495	61%	681	28%	100	4%	692	28%	111	5%	-11.00	ลดลง
13	ลำปาว	กาฬสินธุ์	1,980	100	1,880	1,297	65%	780	39%	680	34%	817	41%	717	36%	-37.00	ลดลง
14	ลำตะคอง	นครราชสีมา	314	22	292	179	57%	209	67%	187	60%	213	68%	191	61%	-4.00	ลดลง
15	ลำพระเพลิง	นครราชสีมา	155	1	154	124	80%	60	39%	59	38%	60	39%	59	38%	-	คงที่
16	มูลขม	นครราชสีมา	141	7	134	95	68%	59	42%	52	37%	60	43%	53	38%	-1.00	ลดลง
17	ลำแจะ	นครราชสีมา	275	7	268	158	57%	137	50%	130	47%	140	51%	133	48%	-2.88	ลดลง
18	ลำน้ำรอง	บุรีรัมย์	121	3	118	69	57%	38	31%	35	29%	38	31%	35	29%	-0.38	ลดลง
19	สิรินธร (2)	อุบลราชธานี	1,966	831	1,135	1,292	66%	961	49%	130	7%	978	50%	147	7%	-17.00	ลดลง
	รวมภาคตะวันออกเฉียงเหนือ		8,369	1,649	6,720	5,364	64%	3,445	41%	1,796	21%	3,536	42%	1,887	23%	-90.81	ลดลง
ภาคกลาง (3)																	
20	ป่าสักชลสิทธิ์	ลพบุรี	960	3	957	531	55%	350	36%	347	36%	370	39%	367	38%	-20.00	ลดลง
21	ห้วยเสลา	อุทัยธานี	160	17	143	93	58%	40	25%	23	14%	40	25%	23	14%	-	คงที่
22	กระเสียว	สุพรรณบุรี	240	40	200	277	115%	67	28%	27	11%	67	28%	27	11%	-	คงที่
	รวมภาคกลาง		1,360	60	1,300	901	66%	457	34%	397	29%	477	35%	417	31%	-20.00	ลดลง
ภาคตะวันตก (2)																	
23	ศรีนครินทร์ (2)	กาญจนบุรี	17,745	10,265	7,480	15,065	85%	15,385	87%	5,120	29%	15,488	87%	5,223	29%	-103.00	ลดลง
24	วังจันทน์ (2)	กาญจนบุรี	8,860	3,012	5,848	6,050	68%	6,362	72%	3,350	38%	6,492	73%	3,480	39%	-130.00	ลดลง
	รวมภาคตะวันตก		26,605	13,277	13,328	21,114	79%	21,747	82%	8,470	32%	21,980	83%	8,703	33%	-233.00	ลดลง
ภาคตะวันออก (6+4)																	
25	ขุนด่าน	นครนายก	224	5.00	219	134	60%	99	44%	94	42%	107	48%	102	46%	-8.00	ลดลง
26	คลองสียัด	ฉะเชิงเทรา	420	30.00	390	197	47%	194	46%	164	39%	206	49%	176	42%	-12.00	ลดลง
27	บางพระ (3)	ชลบุรี	117	12.00	105	83	71%	66	56%	54	46%	68	58%	56	48%	-2.00	ลดลง
28	หนองปลาไหล (3)	ระยอง	164	13.75	150	126	77%	121	74%	107	65%	126	77%	112	69%	-5.00	ลดลง
29	ประแสร์ (3)	ระยอง	295	20.00	275	218	74%	175	59%	155	53%	179	61%	159	54%	-4.00	ลดลง
30	มาบประชัน (3)	ระยอง	17	0.72	16	11	63%	13	80%	13	76%	14	82%	12.90	78%	-0.35	ลดลง
31	หนองค้อ (3)	ระยอง	21	1.00	20	11	51%	7	31%	6	26%	6	30%	5.43	25%	0.19	เพิ่มขึ้น
32	ดอกกราย (3)	ระยอง	79	3.00	76	62	78%	53	67%	50	63%	55	70%	52.21	66%	-2.31	ลดลง
33	คลองใหญ่ (3)	ระยอง	45	3.00	42	62	136%	28	62%	25	55%	30	65%	26.73	59%	-1.71	ลดลง
34	นคมสินทรจินดา	ปราจีนบุรี	295	19.00	276	142	48%	192	65%	173	59%	201	68%	182.00	62%	-9.00	ลดลง
	รวมภาคตะวันออก		1,678	107	1,570	1,044	62%	948	56%	840	50%	992	59%	885	53%	-44.18	ลดลง
ภาคใต้ (4)																	
35	แก่งกระจาน	เพชรบุรี	710	65	645	381	54%	493	69%	428	60%	512	72%	447	63%	-19.00	ลดลง
36	ปราณบุรี	ประจวบคีรีขันธ์	391	18	373	275	70%	287	73%	269	69%	295	75%	277	71%	-8.00	ลดลง
37	รัชชประภา (2)	สุราษฎร์ธานี	5,639	1,352	4,287	4,227	75%	4,358	77%	3,006	53%	4,399	78%	3,047	54%	-41.00	ลดลง
38	บางลา (2)	ยะลา	1,454	276	1,178	1,357	93%	1,131	78%	855	59%	1,135	78%	859	59%	-4.00	ลดลง
	รวมภาคใต้		8,194	1,711	6,483	6,239	76%	6,269	77%	4,558	56%	6,341	77%	4,630	57%	-72.00	ลดลง
	รวมทั้งประเทศ		71,031	23,548	47,482	51,426	72%	47,514	67%	23,939	34%	48,265	68%	24,690	35%	-750.65	ลดลง

ที่มาข้อมูล : ตารางสรุปสภาพน้ำในอ่างเก็บน้ำขนาดใหญ่ทั่วประเทศ และตารางสรุปสภาพน้ำในอ่างเก็บน้ำภาคตะวันออก กรมชลประทาน

หมายเหตุ :

- อ่างเก็บน้ำขนาดใหญ่ หมายถึง อ่างเก็บน้ำที่มีความจุตั้งแต่ 100 ล้าน ลบ.ม. ขึ้นไป
- เป็นอ่างเก็บน้ำอยู่ในความรับผิดชอบของการไฟฟ้าฝ่ายผลิตแห่งประเทศไทย(10) นอกนั้นอยู่ในความรับผิดชอบของกรมชลประทาน (28)
- เป็นอ่างเก็บน้ำขนาดกลางที่มีความสำคัญต่อการอุตสาหกรรมและการประมง ของลุ่มน้ำชายฝั่งทะเลตะวันออก
- ที่มา : กรมชลประทาน และการไฟฟ้าฝ่ายผลิตแห่งประเทศไทย
- จังหวัดที่มีอ่างเก็บน้ำขนาดใหญ่มีจำนวน 26 จังหวัด ไม่มี 50 จังหวัด

รศ. หมายถึง ระดับเก็บกักของอ่าง



ศูนย์เขล



ศูนย์ป้องกันกักตุนน้ำ กรมทรัพยากรน้ำ

ลำดับของเขื่อนตามความจ

- ศรีนครินทร์ 2.ภูมิพล 3.สิริกิติ์ 4.วชิราลงกรณ 5.รัชชประภา
- ลุมพินี 7.สิรินธร 8.บางลา 9.ลำปาว 10.ป่าสัก

ลำดับของเขื่อนตามปริมาณน้ำใช้การได้

- ภูมิพล 2.ศรีนครินทร์ 3.สิริกิติ์ 4.วชิราลงกรณ 5.รัชชประภา
- ลำปาว 7.ลุมพินี 8.บางลา 9.สิรินธร 10.ป่าสัก

ทุกภาคอากาศร้อน ภาคอีสาน ภาคกลาง ตะวันออก ฟ้าคะนองบางแห่ง

ประเทศไทยตอนบนมีอากาศร้อนโดยทั่วไป โดยมีฝนฟ้าคะนองบางแห่งบริเวณภาคตะวันออกเฉียงเหนือ ขอให้ประชาชนบริเวณประเทศไทยตอนบนดูแลสุขภาพเนื่องจากสภาพอากาศที่ร้อนขึ้นในตอนกลางวันไว้ด้วย

พยากรณ์อากาศสำหรับประเทศไทยตั้งแต่เวลา ๐๖:๐๐ วันนี้ ถึง ๐๖:๐๐ วันพรุ่งนี้.

ภาคเหนือ มีเมฆบางส่วน กับมีอากาศร้อนในตอนกลางวัน อุณหภูมิต่ำสุด ๑๗-๒๔ องศาเซลเซียส อุณหภูมิสูงสุด ๓๔-๓๙ องศาเซลเซียส ลมตะวันตก ความเร็ว ๑๐-๑๕ กม./ชม.

ภาคตะวันออกเฉียงเหนือ มีเมฆบางส่วน กับมีอากาศร้อนในตอนกลางวัน โดยมีฝนฟ้าคะนองร้อยละ ๒๐ ของพื้นที่ ส่วนมากบริเวณจังหวัดมุกดาหาร ร้อยเอ็ด ยโสธร นครราชสีมา บุรีรัมย์ สุรินทร์ ศรีสะเกษ และอุบลราชธานี อุณหภูมิต่ำสุด ๑๙-๒๔ องศาเซลเซียส อุณหภูมิสูงสุด ๓๕-๓๘ องศาเซลเซียส ลมตะวันออกเฉียงใต้ ความเร็ว ๑๐-๑๕ กม./ชม.

ภาคกลาง อากาศร้อนในตอนกลางวัน กับมีฝนฟ้าคะนอง ร้อยละ ๑๐ ของพื้นที่ ส่วนมากบริเวณจังหวัดลพบุรี สระบุรี และกาญจนบุรี อุณหภูมิต่ำสุด ๒๔-๒๕ องศาเซลเซียส อุณหภูมิสูงสุด ๓๗-๓๙ องศาเซลเซียส ลมใต้ ความเร็ว ๑๐-๑๕ กม./ชม.

ภาคตะวันออก มีเมฆบางส่วน กับมีอากาศร้อนในตอนกลางวัน โดยมีฝนฟ้าคะนอง ร้อยละ ๒๐ ของพื้นที่ ส่วนมากบริเวณจังหวัดนครนายก ปราจีนบุรี ฉะเชิงเทรา ชลบุรี ระยอง จันทบุรี และตราด อุณหภูมิต่ำสุด ๒๔-๒๖ องศาเซลเซียส อุณหภูมิสูงสุด ๓๔-๓๘ องศาเซลเซียส ลมตะวันออกเฉียงใต้ ความเร็ว ๑๐-๓๐ กม./ชม. ทะเลมีคลื่นต่ำกว่า ๑ เมตร ห่างฝั่งคลื่นสูงประมาณ ๑ เมตร

ภาคใต้ (ฝั่งตะวันออก) มีเมฆบางส่วน กับมีฝนเล็กน้อยบางแห่ง อุณหภูมิต่ำสุด ๒๒-๒๖ องศาเซลเซียส อุณหภูมิสูงสุด ๓๓-๓๖ องศาเซลเซียส ลมตะวันออกเฉียงใต้ ความเร็ว ๑๕-๓๐ กม./ชม. ทะเลมีคลื่นสูงประมาณ ๑ เมตร

ภาคใต้ (ฝั่งตะวันตก) มีเมฆบางส่วน กับมีฝนฟ้าคะนอง ร้อยละ ๑๐ ของพื้นที่ ส่วนมากบริเวณจังหวัดระนอง พังงา และภูเก็ต อุณหภูมิต่ำสุด ๒๒-๒๖ องศาเซลเซียส อุณหภูมิสูงสุด ๓๔-๓๗ องศาเซลเซียส ลมตะวันออกเฉียงใต้ ความเร็ว ๑๐-๓๐ กม./ชม. ทะเลมีคลื่นต่ำกว่า ๑ เมตร ห่างฝั่งคลื่นสูงประมาณ ๑ เมตร

กรุงเทพมหานครและปริมณฑล มีเมฆบางส่วน กับมีอากาศร้อนในตอนกลางวัน โดยมีฝนฟ้าคะนอง ร้อยละ ๑๐ ของพื้นที่ อุณหภูมิต่ำสุด ๒๖-๒๗ องศาเซลเซียส อุณหภูมิสูงสุด ๓๔-๓๘ องศาเซลเซียส ลมใต้ ความเร็ว ๑๐-๒๐ กม./ชม.

ขอนแก่นแจ้งจัด แก่งละว้าแห้งขอด ชาวบ้านทำนาปรังไม่ได้

เมื่อเวลา ๑๑.๐๐ น. วันที่ ๕ มีนาคม ผู้สื่อข่าวรายงานว่า จากสภาพอากาศที่ร้อนจัดและฝนหยุดตกทิ้งช่วงติดต่อกันนานหลายวัน ส่งผลให้ จ.ขอนแก่น ประสบปัญหาภัยแล้งแล้ว โดยเฉพาะที่บ้านซีกก้อ ต.เมืองเพีย อ.บ้านไผ่ จ.ขอนแก่น พบว่าชาวบ้านในพื้นที่และหมู่บ้านใกล้เคียงในเขต อ.บ้านไผ่ และ อ.บ้านแฮด ประสบกับปัญหาภัยแล้งอย่างหนัก พบว่าน้ำในอ่างนั้นลดลงจนถึงระดับพื้นดินกันอย่าง

นายอุดม ศรีคิดเค้า อายุ ๖๔ ปี อยู่บ้านเลขที่ ๒๙ หมู่ ๗ บ้านซีกก้อ ต.เมืองเพีย อ.บ้านไผ่ จ.ขอนแก่น กล่าวว่า ขณะนี้ชาวบ้านได้แต่เพียงใช้เครื่องสูบน้ำจากแก่งละว้าที่มีพื้นที่รวม ๑๗,๐๐๐ ไร่ ทำการสูบน้ำตามจุดที่พอมีน้ำหลงเหลืออยู่บ้างเข้าไปหล่อเลี้ยงต้นข้าวนาปรัง เนื่องจากต้นข้าวกำลังจะขาดน้ำ ทั้งนี้ จากเหตุการณ์ที่เกิดขึ้นยอมรับว่าพื้นที่โดยรอบแก่งละว้าแห่งนี้นั้นประสบกับปัญหาภัยแล้งหนักที่สุดในรอบ ๓๐ ปี เพราะปกติทุกปีที่ผ่านมาในช่วงเดือนเดียวกัน ระดับน้ำจะอยู่ในระดับที่ใช้งานได้ แต่ปีนี้ระดับน้ำได้ลดลงจนถึงพื้นดินกันอย่างผมจำเป็นต้องหาสูบน้ำตามแหล่งน้ำที่พอเหลืออยู่บ้างตามจุดต่างๆ เข้าไปที่นาของผม ซึ่งปกติจะสูบน้ำช่วงเดียวก่อนจะถึงที่นาตน แต่ปีนี้ต้องสูบน้ำเป็นสองช่วง คือสูบน้ำช่วงแรกจากแก่งละว้าไปพักไว้ที่แหล่งน้ำซึ่งได้ขุดเตรียมไว้ จากนั้นจึงทำการสูบน้ำต่ออีกเป็นช่วงที่ ๒ จึงจะถึงที่นาของผม ทำให้ต้องเพิ่มรายจ่ายค่าน้ำมันเครื่องสูบน้ำขึ้นไปอีกเป็นเท่าตัว จากปกติจะใช้น้ำมัน ๕๐๐



บาท ต้องเพิ่มเป็น ๑,๐๐๐ บาทต่อวัน ส่วนการสูบน้ำเข้าน่านนั้นจะสูบ ๓ วันต่อ ๑ ครั้ง เนื่องจากที่นาก็ไม่สามารถเก็บ
ซังน้ำไว้ได้นาน เพราะปีนี้แล้งมาก พื้นดินเก็บน้ำไม่อยู่ นายอุดมกล่าวต่ออีกว่า สำหรับสาเหตุที่น้ำลดลงมากกว่าทุกปี
เป็นเพราะหน่วยงานราชการได้ทำการเปิดประตูระบายน้ำของแก่งละว้าแห่งนี้ยาวติดต่อกันนาน ๓ เดือน เพราะเกรง
ว่าน้ำจะท่วมพื้นที่ จนชาวบ้านจึงได้รวมตัวกันไปขอร้องให้เจ้าหน้าที่หยุดการระบายน้ำ เจ้าหน้าที่จึงยอมหยุด จึงทำให้
พอน้ำไหลลงเหลืออยู่บ้าง แต่ก็ไม่มากพอที่จะทำการเกษตรได้เหมือนทุกๆ ปีที่ผ่านมา อย่างไรก็ตามขณะนี้ชาวบ้าน
ได้รับผลกระทบจากการใช้น้ำในพื้นที่ดังกล่าวแล้วหลายหลังคาเรือน จึงอยากให้หน่วยงานราชการได้เร่งเข้ามา
ตรวจสอบ เข้ามาสำรวจและร่วมกันวางแผนรับมือและให้ความช่วยเหลือผู้ได้รับผลกระทบจากสถานการณ์ภัยแล้งที่
กำลังเกิดขึ้นนี้ด้วย

