



รายงานสถานการณ์น้ำรายวัน

เสนอโดย

ศูนย์เมขลา

ศูนย์ป้องกันวิกฤติน้ำ

กรมทรัพยากรน้ำ

ประจำวันที่ ๖ มีนาคม ๒๕๖๒

โทร. ๐๒-๒๗๑๖๐๐๐ ต่อ ๖๔๔๕

Line ID : mekhalawoc

สารบัญ

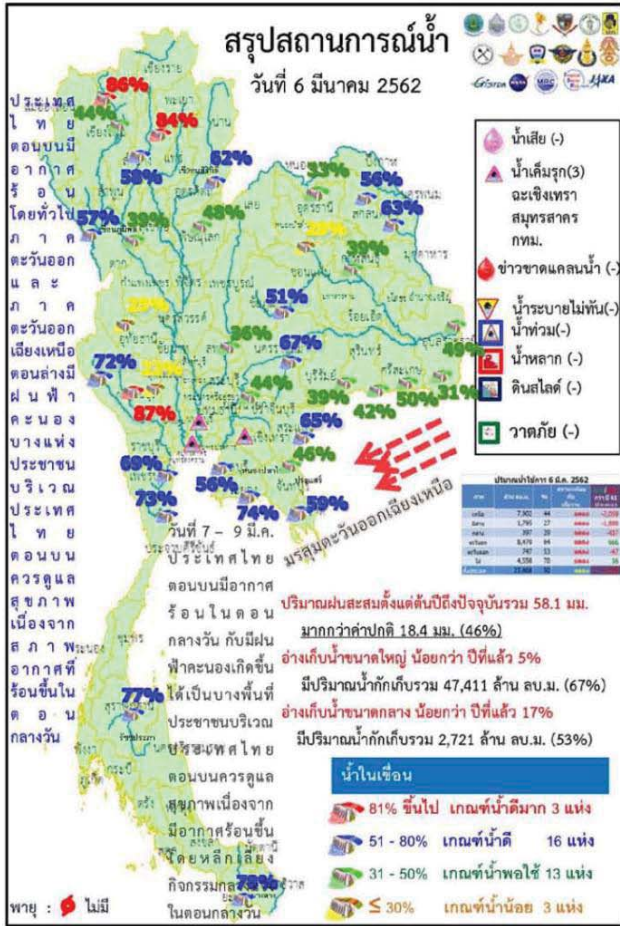
- ๑) สรุปสถานการณ์น้ำ
- ๒) สถานการณ์น้ำในอ่างเก็บน้ำขนาดใหญ่ และขนาดกลาง
- ๓) รายงานสถานการณ์น้ำรายลุ่มน้ำ



สรุปสถานการณ์น้ำ



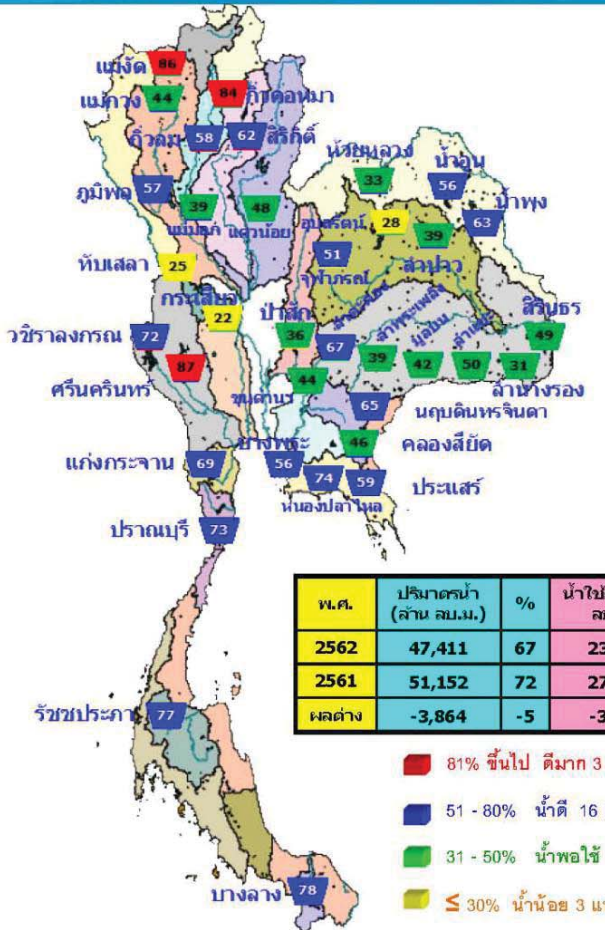
นัยสำคัญ: 6 มีนาคม 2562



- ปริมาณฝนสะสมตั้งแต่ต้นปี 2561 ถึง วันที่ 3 มีนาคม 62 รวม 58.1 มม. มากกว่าค่าเฉลี่ย 18.4 มม. (46%)
- อ่างเก็บน้ำขนาดใหญ่มีปริมาณน้ำเก็บกัก 47,411 ล้าน ลบ.ม. (67%) น้อยกว่าปีที่แล้ว 5% (3,864 ล้าน ลบ.ม.)
- อ่างเก็บน้ำขนาดกลางมีปริมาณน้ำเก็บกัก 2,721 ล้าน ลบ.ม. (53%) น้อยกว่าปีที่แล้ว 17% (885 ล้าน ลบ.ม.)
- พื้นที่ที่ต้องให้ความสนใจเรื่องน้ำ
 - พื้นที่น้ำท่วม - จังหวัด
 - พื้นที่น้ำหลาก - จังหวัด
 - พื้นที่ระบายไม่ทัน - จังหวัด
- ขาดแคลนน้ำ
 - ขาดแคลนนํ้าอุปโภคบริโภค - จังหวัด
 - ขาดแคลนนํ้าเกษตร - จังหวัด
- น้ำเค็มรุก - จังหวัด
- คุณภาพน้ำ
 - น้ำเสียเนื่องจากสิ่งปฏิกูล - จังหวัด
 - น้ำเสียเนื่องจากน้ำท่วมขัง - จังหวัด

6 มีนาคม 2562

สถานการณ์การเก็บกักน้ำในเขื่อนขนาดใหญ่



สภาพน้ำและการระบายน้ำ กฟผ.
รายงาน ณ วันที่ 6 มีนาคม 2562

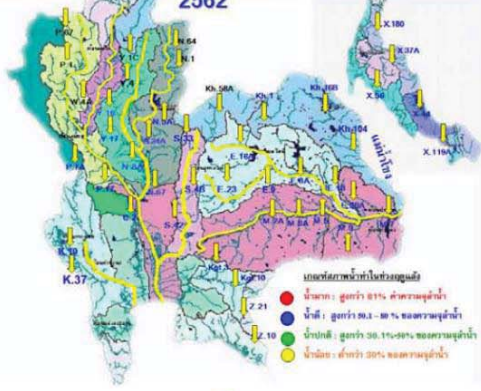
เขื่อน	A		B		C		D		E		F		G	
	ปริมาณน้ำไหลเข้า	น้ำเก็บกัก	ปริมาณน้ำไหลเข้า	น้ำเก็บกัก	ปริมาณน้ำไหลเข้า	น้ำเก็บกัก	ปริมาณน้ำไหลเข้า	น้ำเก็บกัก	ปริมาณน้ำไหลเข้า	น้ำเก็บกัก	ปริมาณน้ำไหลเข้า	น้ำเก็บกัก	ปริมาณน้ำไหลเข้า	น้ำเก็บกัก
1 เขื่อนภูมิพล	0.00	21.00	21.21	384.13	39.74	181	2 ก.ย. 62							
2 เขื่อนสิริกิติ์	1.88	23.50	24.48	3063.29	46.00	125	8 ก.ค. 62							
3 เขื่อนศรีนครินทร์	0.64	17.00	19.62	5100.35	89.19	260	20 พ.ย. 62							
4 เขื่อนวชิราลงกรณ์	1.13	19.00	20.07	3331.20	58.99	166	16 ส.ค. 62							
5 เขื่อนพระปรัชยนต์	2.74	10.00	10.45	2996.65	69.94	287	17 ส.ค. 62							
6 เขื่อนบางลาง	1.78	2.00	2.21	84.18	72.51	387	25 มี.ค. 63							
7 เขื่อนอุบลรัตน์	0.65	1.20	2.24	90.00	5.30	44	16 เม.ย. 62							
8 เขื่อนป่าสัก	0.00	0.00	0.67	99.23	63.10	141	24 ส.ค. 62							
9 เขื่อนสิรินธร	0.00	0.00	0.00	126.06	11.28	142	25 ส.ค. 62							
10 เขื่อนจุฬาภรณ์	0.00	0.00	0.02	44.96	35.53	2,249	30 เม.ย. 68							
11 เขื่อนป่าสักชลสิทธิ์	0.00	2.18	2.18	99.74	39.29	306	5 มี.ค. 63							
12 เขื่อนแควน้อยบำรุงแดน	0.03	2.97	2.97	410.93	45.88	138	26 มี.ค. 62							
รวม	76.31	92.82	105.99	12,496										

แหล่งข้อมูล : การไฟฟ้าฝ่ายผลิตแห่งประเทศไทย

มีปริมาณน้ำสูงกว่าเกณฑ์กักเก็บน้ำสูงสุด 2 เขื่อน

1. เขื่อนแม่งัดตา	เชียงใหม่	86%
2. เขื่อนอุบลรัตน์	ปราจีนบุรี	65%

แนวโน้มสถานการณ์น้ำท่าในลำน้ำสายหลัก 6 มีนาคม 2562

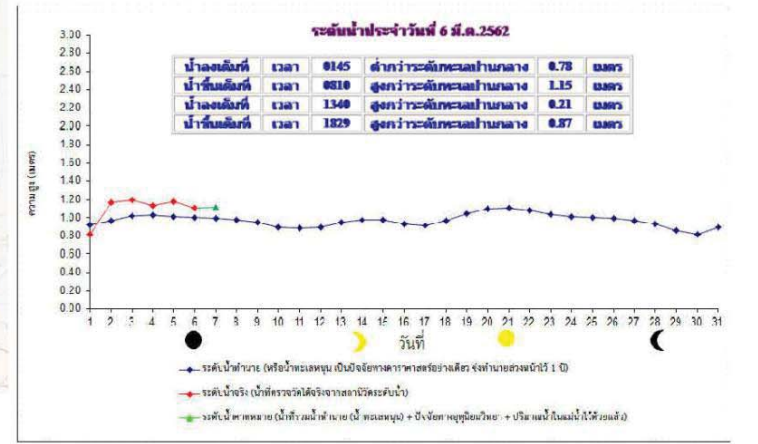


แม่น้ำ	สถานี	ที่ตั้งสถานี	ที่ตั้ง	ความจุ	ระดับน้ำ	ปริมาณน้ำ			ค่า(+) สูง(+) ลบ(-)	อยู่ใน เกณฑ์	แนวโน้ม	
						วันที่	เมื่อวาน	การเปลี่ยนแปลง				
1. ปิง	P.1	สะพานบวรรัฐ	อำเภอเมือง	จังหวัดเชียงใหม่	3.70	490	1.16	9	9	-2.54	น้อย	ทรงตัว
	P.7A	สะพานบ้านกล้วยยาง	อำเภอเมือง	จังหวัดกำแพงเพชร	5.34	3,000	0.96	284	292	-4.38	น้อย	ลดลง
2. วัง	P.17	บ้านท่าเรือ	อำเภอบรรพตพิสัย	จังหวัดนครสวรรค์	39.80	2,990	34.91	169	159	-4.89	น้อย	เพิ่มขึ้น
	W.4A	บ้านวัดชัย	อำเภอสามง่าม	จังหวัดตาก	6.10	458	-	-	-	N/A	N/A	N/A
3. เหนือ	Y.1C	สะพานบ้านน้ำโจ้ว	อำเภอเมือง	จังหวัดแพร่	8.20	1,000	-0.03	3	3	-8.23	น้อย	ทรงตัว
	Y.16	บ้านบ่อระกา	อำเภอบางระกำ	จังหวัดพิษณุโลก	7.30	207	0.98	-	-	-4.32	N/A	N/A
4. น่าน	N.1	หน้าลำน้ำกานป่าไม้	อำเภอเมือง	จังหวัดน่าน	7.00	1,265	-0.22	7	7	-7.22	น้อย	ทรงตัว
	N.5A	สะพานเอกราช	อำเภอเมือง	จังหวัดพิษณุโลก	10.54	1,452	1.60	169	202	-8.94	น้อย	ลดลง
5. มูล	M.6A	บ้านเสตึก	อำเภอเสตึก	จังหวัดสุรินทร์	6.00	440	-0.05	0	0	-6.05	น้อย	ทรงตัว
	M.9	บ้านหนองหญ้าโมง	อำเภอเมือง	จังหวัดชัยภูมิ	9.00	200	3.48	-	-	-3.52	N/A	N/A
6. พระยาศรี	M.7	สะพานสิริประจักษ์ศิลปชัย	อำเภอเมือง	จังหวัดสุราษฎร์ธานี	7.00	2,300	2.03	10	10	-4.97	น้อย	ลดลง
	Hg.10	บ้านสระขวัญ	อำเภอเมือง	จังหวัดนครราชสีมา	11.00	300	5.63	-	-	-5.37	N/A	N/A
7. บางปะกง	Hg.3	บ้านกบินทร์บุรี	อำเภอกบินทร์บุรี	จังหวัดปราจีนบุรี	10.20	658	0.75	14	14	-9.45	น้อย	ทรงตัว
	X.15B	สะพานบ้านวัดกรก	อำเภอท่ายาง	จังหวัดเพชรบุรี	11.50	597	3.24	11	11	-8.26	น้อย	ทรงตัว
8. ทับตา	X.37A	บ้านป่าต้นสน	อำเภอบางระกำ	จังหวัดสุราษฎร์ธานี	10.76	489	4.84	20	20	-5.92	น้อย	ลดลง
	X.119A	บ้านป่าสนธิ์	อำเภอบางขัน	จังหวัดน่าน	8.20	219	3.36	8	8	-4.84	น้อย	ลดลง

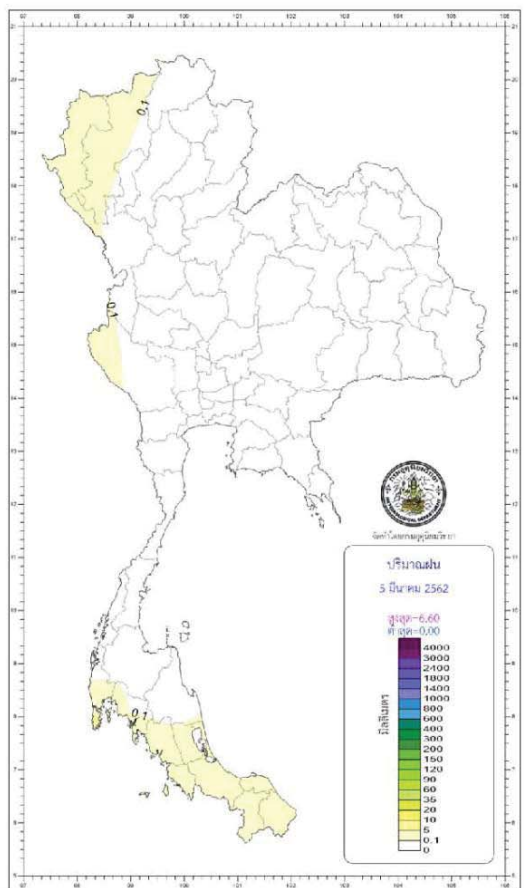
หมายเหตุ: เครื่องหมาย - หมายถึง ไม่ได้รับรายงาน



ข้อมูลจากเครื่องวัดคุณภาพน้ำ เป็นข้อมูลเบื้องต้นในการประเมินคุณภาพน้ำตามดัชนีชี้วัดน้ำประปาของกรมประปาตามเกณฑ์ค่าเฉลี่ย: ความเค็ม <0.25 g/l, ความนำไฟฟ้า <510 µS/cm, ออกซิเจนในน้ำ >2 mg/l, กรด-ด่าง ระหว่าง 5-9
เกณฑ์สำหรับการประปา: ความเค็ม และ ธ.สารละลาย ความเค็ม <1.80 g/l (อ้างอิงจากคุณภาพน้ำ)
เกณฑ์สำหรับการเกษตร: ความเค็ม <2 g/l, ความนำไฟฟ้า <4.00 µS/cm



ฝน 24 ชม.



กองพยากรณ์อากาศ กรมอุตุนิยมวิทยา กระทรวงดิจิทัลเพื่อเศรษฐกิจและสังคม		รายงานสรุปลักษณะอากาศ ประจำวันที่ 6 มีนาคม พ.ศ. 2562 ออกประกาศเวลา 1100 น.	
ภาค	เกณฑ์และปริมาณฝนเป็นมิลลิเมตร ตั้งแต่ 0.00 น. ถึง 5.00 น. และ ตั้งแต่ 0.00 น. ถึง 6.00 น.	อุณหภูมิเป็นองศาเซลเซียส	
เหนือ	ไม่มีรายงานฝนตก	ต่ำสุด 6.8	ยอดดอยอินทนนท์ อ.จางทอง จ.เชียงใหม่
ตะวันออกเฉียงเหนือ	มีฝนร้อยละ 10 ของพื้นที่ มากที่สุด 14.5 มม. ที่ อ.คง จ.นครราชสีมา	ต่ำสุด 14.1	อ.สูงเม่น จ.ตาก
		สูงสุด 59.2	อ.เขื่อน จ.ลำปาง
กลาง	ไม่มีรายงานฝนตก	ต่ำสุด 13.5	ศูนย์วิจัยและพัฒนาการเกษตรทุ่งแสง อ.ภูเรือ จ.เลย
		ต่ำสุด 16.7	อ.นาโพธิ์ อ.เมือง จ.เลย
ตะวันออก	ไม่มีรายงานฝนตก	สูงสุด 38.4	อ.นาทอง จ.บุรีรัมย์
		ต่ำสุด 16.4	สถานีอุตุนิยมวิทยา (เขมรเขียว) อ.เมือง จ.นครนายก
ใต้ฝั่งตะวันออก	มีฝนร้อยละ 10 ของพื้นที่ มากที่สุด 21.5 มม. ที่ อ.นบพิตำ จ.นครศรีธรรมราช	ต่ำสุด 20.1	อ.หนองหญ้าไซ จ.กาญจนบุรี
		สูงสุด 37.7	อ.เมือง จ.นครสวรรค์
ใต้ฝั่งตะวันตก	มีฝนร้อยละ 10 ของพื้นที่ มากที่สุด 6.6 มม. ที่ อ.เมือง จ.ภูเก็ต	ต่ำสุด 17.5	ท่าอากาศยานทหารใหญ่ อ.คลองท่อม อ.วัง จ.สงขลา
		สูงสุด 37.3	อ.วัง จ.นครศรีธรรมราช
กรุงเทพมหานครและปริมณฑล	ไม่มีรายงานฝนตก	ต่ำสุด 21.7	อ.เมือง จ.สตูล
		สูงสุด 37.3	อ.เมือง จ.ตราด
		ต่ำสุด 24.2	อ.คลองหลวง จ.ปทุมธานี
		สูงสุด 36.9	อ.คลองหลวง จ.ปทุมธานี

วันที่	กรุงเทพมหานคร	ดวงอาทิตย์ตกเวลา	18.27 น.
	ประกาศการกัญชาในเขต กรุงเทพมหานคร จ.ภูเก็ต	ดวงอาทิตย์ตกเวลา	18.39 น.
วันที่	พฤษภาคม 2019	ดวงอาทิตย์ขึ้นเวลา	06.11 น.
		ดวงอาทิตย์ขึ้นเวลา	06.31 น.

ผลการระดับน้ำในแม่น้ำเจ้าพระยา ที่น้ำท่าบางจากกรมกึ่งวันเพื่อคำนวณโดยกรมอุทกศาสตร์เมื่อวันที่รวมน้ำท่าบางและชนิดชนิดต่าง ๆ

วันที่ (6 มี.ค. 62)	น้ำขึ้นเต็มที่ เวลา	08.10 น.	สูงกว่าระดับทะเลปานกลาง	1 เมตร	15 เซนติเมตร
	และเวลา	18.29 น.	สูงกว่าระดับทะเลปานกลาง	- เมตร	87 เซนติเมตร
	น้ำลงเต็มที่ เวลา	01.45 น.	ต่ำกว่าระดับทะเลปานกลาง	- เมตร	78 เซนติเมตร
	และเวลา	13.40 น.	สูงกว่าระดับทะเลปานกลาง	- เมตร	21 เซนติเมตร
วันที่ (7 มี.ค. 62)	น้ำขึ้นเต็มที่ เวลา	08.17 น.	สูงกว่าระดับทะเลปานกลาง	1 เมตร	12 เซนติเมตร
	และเวลา	19.11 น.	สูงกว่าระดับทะเลปานกลาง	- เมตร	89 เซนติเมตร
	น้ำลงเต็มที่ เวลา	02.18 น.	ต่ำกว่าระดับทะเลปานกลาง	- เมตร	72 เซนติเมตร
	และเวลา	14.18 น.	สูงกว่าระดับทะเลปานกลาง	- เมตร	6 เซนติเมตร

พยากรณ์อากาศประจำวันพุธที่ 6 มีนาคม พ.ศ. 2562
ออกประกาศ เวลา 11.00 น.



ภาคเหนือ

มีฝนบางส่วน
กับมีอากาศร้อนในตอนกลางวัน

36-39°C

ภาคตะวันออกเฉียงเหนือ

มีฝนบางส่วน
กับมีอากาศร้อนในตอนกลางวัน

มีฝนฟ้าคะนอง ร้อยละ 10 ของพื้นที่

37-38°C

ภาคตะวันออก

มีฝนบางส่วน
กับมีอากาศร้อนในตอนกลางวัน

มีฝนฟ้าคะนอง ร้อยละ 10 ของพื้นที่

ทะเลมีคลื่นสูง < 1 ม.
ทำนองคลื่นสูง ~ 1 ม.

32-35°C

ภาพแสดงสภาพอากาศโดยเฉลี่ยของ 24 ชั่วโมง (เฉพาะประเทศไทย)

ภาคใต้ฝั่งตะวันตก

มีฝนบางส่วน
มีฝนฟ้าคะนอง ร้อยละ 10 ของพื้นที่

ทะเลมีคลื่นสูง < 1 ม.
ทำนองคลื่นสูง ~ 1 ม.

35-37°C

กรุงเทพมหานครและปริมณฑล

มีฝนบางส่วน
กับมีอากาศร้อนในตอนกลางวัน

35-37°C

ภาคใต้ฝั่งตะวันออก

มีฝนบางส่วน
กับมีฝนเล็กน้อยบางแห่ง

ทะเลมีคลื่นสูง ~ 1 ม.

31-35°C

ลักษณะอากาศทั่วไป

ประเทศไทยตอนบนมีอากาศร้อนโดยทั่วไป โดยมีฝนฟ้าคะนองบางแห่งบริเวณภาคตะวันออกเฉียงเหนือตอนล่าง ขอให้ประชาชนบริเวณประเทศไทยตอนบนดูแลสุขภาพเนื่องจากสภาพอากาศร้อนในตอนกลางวันไว้ด้วย

แผนที่แสดงพื้นที่เสี่ยงภัยฝนตกหนักถึงหนักมาก
ประจำวันพุธที่ 6 มีนาคม พ.ศ. 2562
ตั้งแต่เวลา 11.00 น. วันพุธ ถึง 11.00 น. วันพฤหัสบดี

ไม่มีพื้นที่เสี่ยงภัยฝนตกหนักถึงหนักมาก

พื้นที่เสี่ยง

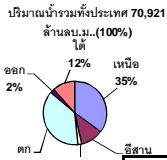
- บริเวณพื้นที่เสี่ยงภัยฝนตกหนักมาก
- บริเวณพื้นที่เสี่ยงภัยฝนตกหนัก

1. นครราชสีมา 2. บุรีรัมย์ 3. พะเยา 4. นครพนม 5. นครราชสีมา 6. นครราชสีมา 7. นครราชสีมา 8. นครราชสีมา 9. นครราชสีมา 10. นครราชสีมา

ส่วนวิจัยและพัฒนาพยากรณ์อากาศ กองพยากรณ์อากาศ กรมอุตุนิยมวิทยา

สถานการณ์น้ำในอ่างเก็บน้ำ
ขนาดใหญ่ และขนาดกลาง





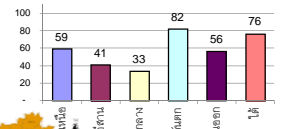
รายงานสรุปสภาพน้ำในอ่างเก็บน้ำขนาดใหญ่และขนาดกลาง

รายงานสถานการณ์ ณ วันที่ 6 มีนาคม 2562

ปริมาณน้ำในอ่างที่ใช้การได้ในสัปดาห์นี้ + มากกว่า / - น้อยกว่า สัปดาห์ก่อน **757.80** ล้าน ลบ.ม.

สรุปสถานการณ์ปริมาณน้ำในอ่างเก็บน้ำที่ใช้ในทุกกิจกรรมทั่วประเทศ มากกว่าปริมาณน้ำที่เหลือเข้าอ่าง เมื่อเทียบกับสัปดาห์ที่ผ่านมา ควรใช้น้ำอย่างระมัดระวัง

% ปริมาณน้ำรวมแต่ละภาคปัจจุบัน



เปรียบเทียบปริมาณน้ำรวม
ประเทศไทยปัจจุบัน
กับปี 62 และ 61

วันที่ 6 มีนาคม 2562 เท่ากับ

47,384 ล้าน ลบ.ม. หรือ เท่ากับ

67%

วันที่ 6 มีนาคม 2561 เท่ากับ

51,262 ล้าน ลบ.ม. หรือ เท่ากับ

72%

ภาค	สถานการณ์ปริมาณน้ำในอ่าง				ปริมาณน้ำ เปลี่ยนแปลง (ล้าน ม.³)	สถานะ
	ล้นอ่าง (แห่ง)	คงที่ (แห่ง)	เพิ่มขึ้น (แห่ง)	รวม (แห่ง)		
ภาคเหนือ	7	-	-	7	-293.72	ปริมาณน้ำในอ่างเก็บน้ำลดลง
ภาคตะวันออกเฉียงเหนือ	11	-	-	12	-92.93	ปริมาณน้ำในอ่างเก็บน้ำลดลง
ภาคกลาง	1	2	-	3	-20.00	ปริมาณน้ำในอ่างเก็บน้ำลดลง
ภาคตะวันตก	2	-	-	2	-233.00	ปริมาณน้ำในอ่างเก็บน้ำลดลง
ภาคตะวันออก	9	-	1	10	-43.15	ปริมาณน้ำในอ่างเก็บน้ำลดลง
ภาคใต้	4	-	-	4	-75.00	ปริมาณน้ำในอ่างเก็บน้ำลดลง
รวมทั้งประเทศ	34	3	1	38	-757.80	ปริมาณน้ำในอ่างเก็บน้ำลดลง

สรุปสถานการณ์ปริมาณน้ำในอ่างน้ำ

คงที่	3	อ่าง
ลดลง	34	อ่าง
เพิ่มขึ้น	1	อ่าง

ภาค อ่างเก็บน้ำ เชื่อม	ความจ ที่ รอก. (ล้าน ม.³)	ปริมาณน้ำ ที่ใช้งานได้ (ล้าน ม.³)	ใช้การ ได้จริง (ล้าน ม.³)	ปริมาณน้ำรวม วันที่ 6 มีนาคม 2561		ปัจจุบัน วันที่ 6 มีนาคม 2562				สัปดาห์ก่อน วันที่ 28 กุมภาพันธ์ 2562				ปริมาณน้ำ + เพิ่มขึ้น - ลดลง (ล้าน ม.³)	สถานการณ์ ในอ่าง		
				ปริมาณน้ำรวม (ล้าน ม.³)	%	ปริมาณน้ำรวม (ล้าน ม.³)	%	ปริมาณน้ำใช้การได้จริง (ล้าน ม.³)	%	ปริมาณน้ำรวม (ล้าน ม.³)	%	ปริมาณน้ำใช้การได้จริง (ล้าน ม.³)	%				
ภาคเหนือ (7)																	
1	ภูมิพล (2)	ดาก	13,462	3,800	9,662	9,015	67%	7,640	57%	3,840	29%	7,780	58%	3,980	30%	-140.00	ลดลง
2	สิริกิติ์ (2)	อุดรดิตต์	9,510	2,850	6,660	6,517	69%	5,913	62%	3,063	32%	6,038	63%	3,188	34%	-125.00	ลดลง
3	แม่จัน	เชียงใหม่	265	12	253	230	87%	228	86%	216	82%	234	88%	222	84%	-6.00	ลดลง
4	แมกวง	เชียงใหม่	263	14	249	101	38%	116	44%	102	39%	120	46%	106	40%	-4.00	ลดลง
5	กิ่วลม	ลำปาง	106	3	103	88	83%	61	58%	58	55%	64	60%	61	58%	-2.72	ลดลง
6	กักลอมมา	ลำปาง	170	6	164	128	75%	143	84%	137	81%	145	85%	139	82%	-2.00	ลดลง
7	แควน้อย	พิษณุโลก	939	43	896	574	61%	451	48%	408	43%	465	50%	422	45%	-14.00	ลดลง
	แม่มอก		110	16	94	52	47%	42	39%	26	24%	43	39%	27	25%	-0.56	ลดลง
รวมภาคเหนือ		34.85%	24,825	6,744	18,081	16,705	67%	14,595	59%	7,824	32%	14,889	60%	8,118	33%	-293.72	ลดลง
ภาคตะวันออกเฉียงเหนือ (12)																	
8	ห้วยหลวง	อุดรธานี	136	7	129	82	61%	44	33%	37	28%	45	33%	38	28%	-0.55	ลดลง
9	น้ำจูน	สกลนคร	520	45	475	343	66%	287	55%	242	47%	297	57%	252	48%	-10.00	ลดลง
10	น้ำพอง (2)	สกลนคร	165	8	157	104	63%	103	62%	95	58%	106	64%	98	59%	-3.00	ลดลง
11	จุฬารัตน์ (2)	ชัยภูมิ	164	37	127	126	77%	82	50%	45	27%	89	54%	52	32%	-7.00	ลดลง
12	ลุมพินี (2)	ขอนแก่น	2,431	581	1,850	1,486	61%	680	28%	99	4%	692	28%	111	5%	-12.00	ลดลง
13	ลำปาว	กาฬสินธุ์	1,980	100	1,880	1,290	65%	773	39%	673	34%	811	41%	711	36%	-38.00	ลดลง
14	ลำตะคอง	นครราชสีมา	314	22	292	178	57%	209	67%	187	60%	212	68%	190	61%	-3.00	ลดลง
15	ลำพระเพลิง	นครราชสีมา	155	1	154	124	80%	60	39%	59	38%	60	39%	59	38%	-	คงที่
16	มูลขม	นครราชสีมา	141	7	134	95	68%	59	42%	52	37%	60	43%	53	38%	-1.00	ลดลง
17	ลำแซะ	นครราชสีมา	275	7	268	158	57%	136	49%	129	47%	139	51%	132	48%	-3.00	ลดลง
18	ลำน้ำรอง	บุรีรัมย์	121	3	118	68	56%	38	31%	35	29%	38	31%	35	29%	-0.38	ลดลง
19	สิรินธร (2)	อุบลราชธานี	1,966	831	1,135	1,290	66%	959	49%	128	7%	974	50%	143	7%	-15.00	ลดลง
รวมภาคตะวันออกเฉียงเหนือ		11.80%	8,369	1,649	6,720	5,343	64%	3,429	41%	1,781	21%	3,523	42%	1,874	22%	-92.93	ลดลง
ภาคกลาง (3)																	
20	ป่าสักชลสิทธิ์	ลพบุรี	960	3	957	525	55%	347	36%	344	36%	367	38%	364	38%	-20.00	ลดลง
21	ห้วยเสลา	อุทัยธานี	160	17	143	93	58%	40	25%	23	14%	40	25%	23	14%	-	คงที่
22	กระเสียว	สุพรรณบุรี	240	40	200	275	115%	67	28%	27	11%	67	28%	27	11%	-	คงที่
รวมภาคกลาง		1.92%	1,360	60	1,300	894	66%	453	33%	394	29%	474	35%	414	30%	-20.00	ลดลง
ภาคตะวันออก (2)																	
23	ศรีนครินทร์ (2)	กาญจนบุรี	17,745	10,265	7,480	15,053	85%	15,365	87%	5,100	29%	15,469	87%	5,204	29%	-104.00	ลดลง
24	วังจันทน์ (2)	กาญจนบุรี	8,860	3,012	5,848	6,028	68%	6,343	72%	3,331	38%	6,472	73%	3,460	39%	-129.00	ลดลง
รวมภาคตะวันออก		37.51%	26,605	13,277	13,328	21,081	79%	21,709	82%	8,431	32%	21,941	82%	8,664	33%	-233.00	ลดลง
ภาคตะวันออกเฉียงเหนือ (6+4)																	
25	ขุนด่าน	นครนายก	224	5.00	219	133	59%	99	44%	94	42%	106	47%	101	45%	-7.00	ลดลง
26	คลองสียัด	ฉะเชิงเทรา	420	30.00	390	196	47%	192	46%	162	39%	204	49%	174	41%	-12.00	ลดลง
27	บางพระ (3)	ชลบุรี	117	12.00	105	82	70%	66	56%	54	46%	68	58%	56	48%	-2.00	ลดลง
28	หนองปลาไหล (3)	ระยอง	164	13.75	150	126	77%	121	74%	107	65%	125	76%	111	68%	-4.00	ลดลง
29	ประแสร์ (3)	ระยอง	295	20.00	275	217	74%	174	59%	154	52%	178	60%	158	54%	-4.00	ลดลง
30	มาบประชัน (3)	ระยอง	17	0.72	16	10	63%	13	80%	12	75%	14	82%	12.83	77%	-0.34	ลดลง
31	หนองค้อ (3)	ระยอง	21	1.00	20	11	50%	7	31%	6	26%	6	30%	5.43	25%	0.19	เพิ่มขึ้น
32	ดอกกราย (3)	ระยอง	79	3.00	76	61	77%	52	66%	49	62%	55	69%	51.84	65%	-2.39	ลดลง
33	คลองใหญ่ (3)	ระยอง	45	3.00	42	31	68%	28	61%	25	55%	29	65%	26.46	58%	-1.62	ลดลง
34	เขื่อนลั่นทมจินดา	ปราจีนบุรี	295	19.00	276	140	47%	190	64%	171	58%	200	68%	181.00	61%	-10.00	ลดลง
รวมภาคตะวันออกเฉียงเหนือ		2.37%	1,678	107	1,570	1,008	60%	942	56%	835	50%	985	59%	878	52%	-43.15	ลดลง
ภาคใต้ (4)																	
35	แก่งกระจาน	เพชรบุรี	710	65	645	379	53%	489	69%	424	60%	509	72%	444	63%	-20.00	ลดลง
36	ปราณบุรี	ประจวบคีรีขันธ์	391	18	373	275	70%	285	73%	267	68%	293	75%	275	70%	-8.00	ลดลง
37	รัชชประภา (2)	สุราษฎร์ธานี	5,639	1,352	4,287	4,223	75%	4,351	77%	2,999	53%	4,393	78%	3,041	54%	-42.00	ลดลง
38	บางลา (2)	ยะลา	1,454	276	1,178	1,355	93%	1,130	78%	854	59%	1,135	78%	859	59%	-5.00	ลดลง
รวมภาคใต้		11.55%	8,194	1,711	6,483	6,231	76%	6,255	76%	4,544	55%	6,330	77%	4,619	56%	-75.00	ลดลง
รวมทั้งประเทศ		100%(38)	71,031	23,548	47,482	51,262	72%	47,384	67%	23,809	34%	48,142	68%	24,567	35%	-757.80	ลดลง

ที่มาข้อมูล : ตารางสรุปสภาพน้ำในอ่างเก็บน้ำขนาดใหญ่ทั่วประเทศ และตารางสรุปสภาพน้ำในอ่างเก็บน้ำภาคตะวันออกเฉียงเหนือ กรมชลประทาน

หมายเหตุ :

- อ่างเก็บน้ำขนาดใหญ่ หมายถึง อ่างเก็บน้ำที่มีความจุตั้งแต่ 100 ล้าน ลบ.ม. ขึ้นไป
- เป็นอ่างเก็บน้ำอยู่ในความรับผิดชอบของการไฟฟ้าฝ่ายผลิตแห่งประเทศไทย(10) นอกนั้นอยู่ในความรับผิดชอบของกรมชลประทาน (28)
- เป็นอ่างเก็บน้ำขนาดกลางที่มีความสำคัญต่อการอุตสาหกรรมและการประปา ของลุ่มน้ำชายฝั่งทะเลตะวันออก
- ที่มา : กรมชลประทาน และการไฟฟ้าฝ่ายผลิตแห่งประเทศไทย
- จังหวัดที่มีอ่างเก็บน้ำขนาดใหญ่มีจำนวน 26 จังหวัด ไม่มี 50 จังหวัด

รศ. หมายถึง ระดับเก็บกักของอ่าง



ศูนย์เขตนคร



ศูนย์ป้องกันกักตุนน้ำ กรมทรัพยากรน้ำ

ลำดับของเขื่อนตามความจ

- ศรีนครินทร์
- ภูมิพล
- สิริกิติ์
- วชิราลงกรณ
- รัชชประภา
- ลุมพินี
- สิรินธร
- บางลา
- ลำปาว
- ป่าสัก

ลำดับของเขื่อนตามปริมาณน้ำใช้การได้

- ภูมิพล
- ศรีนครินทร์
- สิริกิติ์
- วชิราลงกรณ
- รัชชประภา
- ลำปาว
- ลุมพินี
- บางลา
- สิรินธร
- ป่าสัก

รายงานสถานการณ์น้ำ
รายลุ่มน้ำ



รายงานสถานการณ์น้ำลุ่มน้ำเจ้าพระยา วันที่ 6 มีนาคม 2562

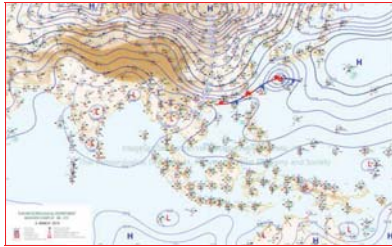
1) สภาพภูมิอากาศ

ลักษณะอากาศทั่วไป (ที่มา: กรมอุตุนิยมวิทยา)

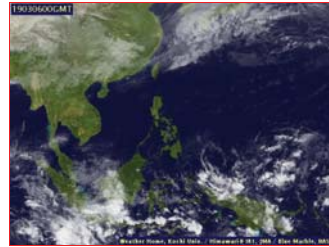
พยากรณ์อากาศ 24 ชั่วโมง ประเทศไทยตอนบนมีอากาศร้อนโดยทั่วไป โดยมีฝนฟ้าคะนองบางแห่งบริเวณภาคตะวันออก และภาคตะวันออกเฉียงเหนือตอนล่าง ขอให้ประชาชนบริเวณประเทศไทยตอนบนดูแลสุขภาพเนื่องจากสภาพอากาศร้อนในตอนกลางวันไว้ด้วย

ความกดอากาศต่ำเนื่องจากความร้อนปกคลุมประเทศไทยตอนบน ลักษณะเช่นนี้ทำให้ประเทศไทยตอนบนมีอากาศร้อนโดยทั่วไป ประกอบกับมีลมใต้และลมตะวันออกเฉียงใต้พัดปกคลุมภาคตะวันออก และภาคตะวันออกเฉียงเหนือตอนล่าง ทำให้บริเวณดังกล่าวมีฝนฟ้าคะนองบางแห่งในระยะนี้

สภาพอากาศภาคกลาง อากาศร้อนในตอนกลางวัน อุณหภูมิต่ำสุด 22-24 องศาเซลเซียส อุณหภูมิสูงสุด 36-38 องศาเซลเซียส ลมใต้ ความเร็ว 10-20 กม./ชม.



แผนที่อากาศ วันที่ 6 มี.ค. 2562 เวลา 07.00 น.

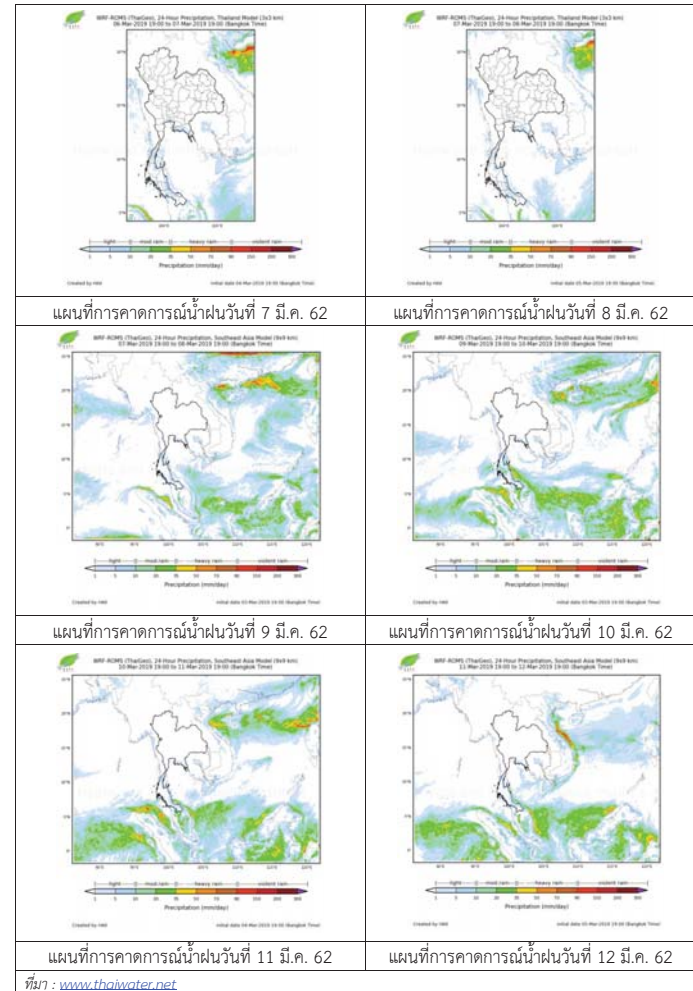


ภาพถ่ายจากดาวเทียม วันที่ 6 มี.ค. 2562

2) สถานการณ์ฝน

จากข้อมูลสถานการณ์ฝนในพื้นที่ลุ่มน้ำเจ้าพระยาของวันที่ 6 มีนาคม 2562 จากกรมทรัพยากรน้ำ กรมอุตุนิยมวิทยา กรมชลประทาน และสถาบันสารสนเทศทรัพยากรน้ำและการเกษตร (องค์การมหาชน) พบว่าไม่มีฝนตกในพื้นที่ลุ่มน้ำ

สถานการณ์น้ำฝน



3) ข้อมูลปริมาณน้ำในลำน้ำ

ลุ่มน้ำเจ้าพระยา ระดับน้ำอยู่ในเกณฑ์ปกติ โดยระดับน้ำยังคงทรงตัว

สถานการณ์น้ำท่า (6 มี.ค. – 8 มี.ค. 2562 ที่มา: กรมชลประทาน)

สถานี	แม่น้ำ	อำเภอ	จังหวัด	ระดับคลัง	พุทธ	พฤษ	ศุกร
				ปริมาณน้ำ (ลบ.ม./วิ.)	6 มี.ค.	7 มี.ค.	8 มี.ค.
C.2	เจ้าพระยา	เมือง	นครสวรรค์	26.20	18.04	18.10	18.16
				3,590	306	320	333
C.13	เขื่อน เจ้าพระยา	สรรพยา	ชัยนาท	17.21	15.42	15.40	15.38
				2,840	80	80	80
C.3	เจ้าพระยา	เมือง	สิงห์บุรี	11.70	1.96	1.94	1.91
				2,340	72	71	70
C.35	เจ้าพระยา	พระนครศรีอยุธยา	พระนครศรีอยุธยา	4.58	0.30	0.28	0.26
				1,155	**	**	**
C.36	คลองบาง หลวง	บางบาล	พระนครศรีอยุธยา	4.00	0.03	-0.01	-0.07
				404	**	**	**
C.37	คลอง บางบาน	บางบาล	พระนครศรีอยุธยา	3.80	0.04	0.01	-0.05
				134	**	**	**

สถานีทับกฤช ต.ทับกฤชใต้ อ.ชุมแสง
จ.นครสวรรค์ (ลุ่มน้ำเจ้าพระยา)



สถานีบ้านหาดเสลา ต.หัวคอง อ.เก้าเลี้ยว
จ.นครสวรรค์ (ลุ่มน้ำเจ้าพระยา)



สถานีวัดโคกจันทร์ ต.โพนางคำ อ.สรรพยา
จ.ชัยนาท (ลุ่มน้ำเจ้าพระยา)



สถานีสะพานปรีดี-อึ้งจาง ต.หัวรอ อ.พระนครศรีอยุธยา
จ.พระนครศรีอยุธยา (ลุ่มน้ำเจ้าพระยา)



ปริมาณน้ำในลำน้ำของคลองต่างๆ ในพื้นที่ลุ่มน้ำเจ้าพระยา

4) สรุป

สถานการณ์ในลุ่มน้ำเจ้าพระยาอยู่ในเกณฑ์ปกติ โดยระดับน้ำเขื่อนเจ้าพระยามีปริมาณน้ำไหลผ่าน 80 ลบ.ม./วินาที ระดับน้ำเหนือเขื่อน + 15.42 ม.รทก. ระดับน้ำท้ายเขื่อน +5.64 ม.รทก.

รายงานสถานการณ์น้ำลุ่มน้ำบางปะกง-ปราจีนบุรี วันที่ 6 มีนาคม 2562

1) สภาพภูมิอากาศ (ที่มา: กรมอุตุนิยมวิทยา)

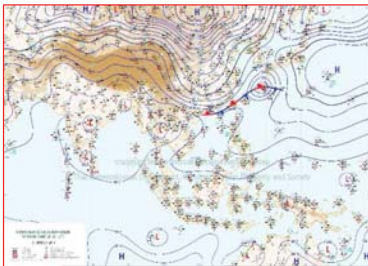
ลักษณะอากาศทั่วไป

พยากรณ์อากาศ 24 ชั่วโมงข้างหน้า ประเทศไทยตอนบนมีอากาศร้อนโดยทั่วไป โดยมีฝนฟ้าคะนองบางแห่งบริเวณภาคตะวันออก และภาคตะวันออกเฉียงเหนือตอนล่าง

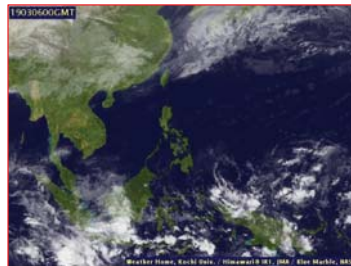
ลักษณะสำคัญทางอุตุนิยมวิทยา ความกดอากาศต่ำเนื่องจากความร้อนปกคลุมประเทศไทยตอนบน ลักษณะเช่นนี้ทำให้ประเทศไทยตอนบนมีอากาศร้อนโดยทั่วไป ประกอบกับมีลมใต้และลมตะวันออกเฉียงใต้พัดปกคลุมภาคตะวันออก และภาคตะวันออกเฉียงเหนือตอนล่าง ทำให้บริเวณดังกล่าวมีฝนฟ้าคะนองบางแห่งในระยะนี้

สภาพอากาศภาคตะวันออก

มีเมฆบางส่วน กับมีอากาศร้อนในตอนกลางวัน โดยมีฝนฟ้าคะนอง ร้อยละ 10 ของพื้นที่ ส่วนมากบริเวณจังหวัดปราจีนบุรี ฉะเชิงเทรา และชลบุรี อุณหภูมิต่ำสุด 23-27 องศาเซลเซียส อุณหภูมิสูงสุด 32-38 องศาเซลเซียส ลมตะวันออกเฉียงใต้ ความเร็ว 10-30 กม./ชม. ทะเลมีคลื่นต่ำกว่า 1 เมตร ห่างฝั่งคลื่นสูงประมาณ 1 เมตร



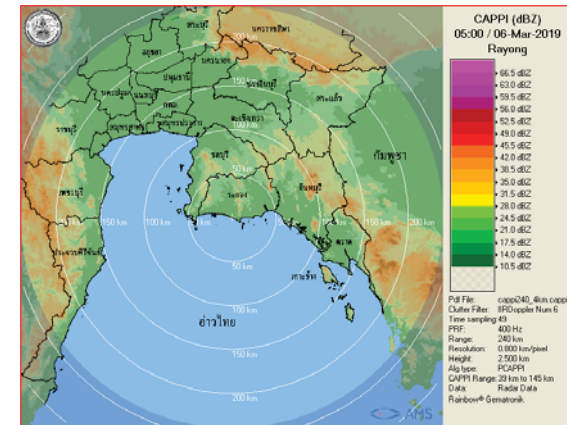
แผนที่อากาศวันที่ 6 มี.ค. 2562 เวลา 07.00 น.



ภาพถ่ายจากดาวเทียมวันที่ 6 มี.ค. 2562 เวลา 07.00 น.

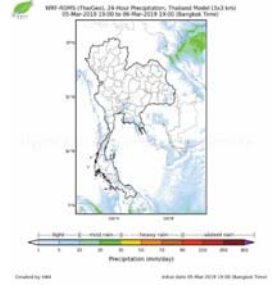
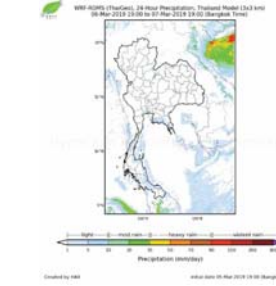
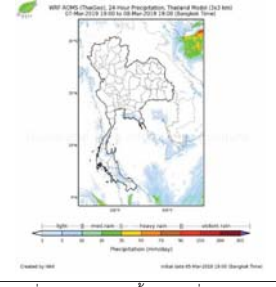
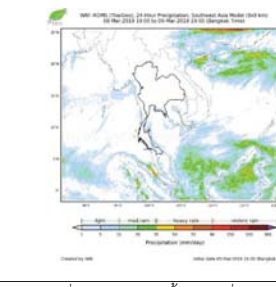
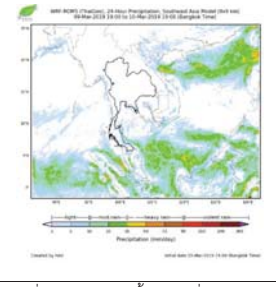
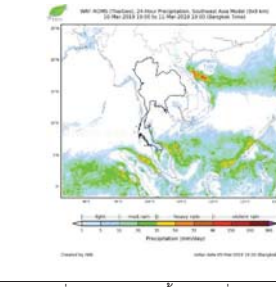
2) สถานการณ์ฝน

จากข้อมูลสถานการณ์ฝนในพื้นที่ลุ่มน้ำบางปะกง-ปราจีนบุรี ของวันที่ 6 มีนาคม 2562 จากกรมทรัพยากรน้ำ กรมอุตุนิยมวิทยา และสถาบันสารสนเทศทรัพยากรน้ำและการเกษตร (องค์การมหาชน) พบว่าไม่มีฝนตกในพื้นที่



ภาพเรดาร์ที่ตรวจอากาศ “สถานีระยอง”
ณ วันที่ 6 มีนาคม 2562 เวลา 12.00 น.
(ที่มา : กรมอุตุนิยมวิทยา)

สถานการณ์น้ำฝน

	
แผนที่การคาดการณ์น้ำฝนวันที่ 6 มี.ค. 62	แผนที่การคาดการณ์น้ำฝนวันที่ 7 มี.ค. 62
	
แผนที่การคาดการณ์น้ำฝนวันที่ 8 มี.ค. 62	แผนที่การคาดการณ์น้ำฝนวันที่ 9 มี.ค. 62
	
แผนที่การคาดการณ์น้ำฝนวันที่ 10 มี.ค. 62	แผนที่การคาดการณ์น้ำฝนวันที่ 11 มี.ค. 62
ที่มา : www.thaiwater.net	
ผลการคาดการณ์ปริมาณฝนล่วงหน้า	

3) ข้อมูลปริมาณน้ำในลำน้ำ

สถานการณ์น้ำท่า (2 - 6 มี.ค. 2562 ที่มา : กรมชลประทาน เวลา 06.00 น.)

สถานี	อำเภอ	จังหวัด	ลุ่มน้ำ	ระดับตลิ่ง (ม.)	เสาร์	อาทิตย์	จันทร์	อังคาร	พุธ	แนวโน้ม (เพิ่ม/ลด)
				ความจุลำน้ำ (ลบ.ม./วิ.)	2 มี.ค.	3 มี.ค.	4 มี.ค.	5 มี.ค.	6 มี.ค.	
Kgt.19A	เกาะจันทร์	ชลบุรี	บางปะกง	4.8	1.87	1.77	1.84	1.83	1.83	ทรงตัว
				*	3.55	2.20	3.10	2.95	2.95	
Kgt.30	เทศบาลเมือง	ฉะเชิงเทรา	บางปะกง	1.70	0.98	0.96	0.81	0.73	0.62	ลดลง
				น้ำหนุน	*	*	*	*	*	
Ny.1B	เมือง	นครนายก	บางปะกง	8.81	4.48	4.69	4.68	4.65	4.21	ลดลง
				206	20.40	26.70	26.40	25.50	12.30	
Ny.3	บ้านนา	นครนายก	บางปะกง	6.26	3.55	3.54	3.54	3.53	3.53	ทรงตัว
				67.20	*	*	*	*	*	
Ny.4	เมือง	ปราจีนบุรี	บางปะกง	3.34	0.25	0.25	0.25	0.25	0.24	ลดลง
				185	*	*	*	*	*	
Ny.7	เมือง	นครนายก	บางปะกง	6.56	4.01	4.60	4.51	4.43	4.35	ลดลง
				*	*	*	*	*	*	
Kgt.1	เมือง	ปราจีนบุรี	ปราจีนบุรี	4.13	0.02	-0.12	-0.41	-0.28	-0.11	เพิ่มขึ้น
				774.00	*	*	*	*	*	
Kgt.3	กบินทร์บุรี	ปราจีนบุรี	ปราจีนบุรี	10.20	0.79	0.79	0.77	0.75	0.76	เพิ่มขึ้น
				648.00	14.80	14.80	14.40	14.00	14.20	
Kgt.6	ศรีมหาโพธิ์	ปราจีนบุรี	ปราจีนบุรี	7.10	0.28	0.30	0.22	0.33	0.48	เพิ่มขึ้น
				-	*	*	*	*	*	
Kgt.9	เขาฉกรรจ์	สระแก้ว	ปราจีนบุรี	10.00	3.72	3.66	3.74	3.62	3.73	เพิ่มขึ้น
				444.00	*	*	*	*	*	
Kgt.10	เมือง	สระแก้ว	ปราจีนบุรี	11.00	5.64	5.62	5.65	5.63	5.63	ทรงตัว
				300.00	*	*	*	*	*	
Kgt.13A	กบินทร์บุรี	ปราจีนบุรี	ปราจีนบุรี	16.17	6.23	6.24	6.24	6.20	6.23	เพิ่มขึ้น
				417.20	*	*	*	*	*	
Kgt.14	นาดี	ปราจีนบุรี	ปราจีนบุรี	7.06	0.67	0.67	0.66	0.65	0.65	ทรงตัว
				313.00	*	*	*	*	*	

หมายเหตุ* ไม่ได้รับข้อมูล

ข้อมูลระดับน้ำจากระบบตรวจวัดสภาพทางไกลอัตโนมัติลุ่มน้ำบางปะกง-ปราจีนบุรี กรมทรัพยากรน้ำ

ข้อมูลระดับน้ำ (4 – 6 มี.ค. 2562 ที่มา : กรมทรัพยากรน้ำ เวลา 07.00 น.)

สถานี	ตำบล	อำเภอ	จังหวัด	ลุ่มน้ำ	ระดับ ตลิ่ง (ต่ำสุด)	จันทร์	อังคาร	พุธ	แนวโน้ม (เพิ่ม/ ลด)
						4 มี.ค.	5 มี.ค.	6 มี.ค.	
บ้านทุ่งยายชี	ท่าตะเียบ	ท่าตะเียบ	ฉะเชิงเทรา	บางปะกง	5.80	1.84	1.81	1.78	ลดลง
บ้านป่าชะ	ป่าชะ	บ้านนา	นครนายก	บางปะกง	5.50	3.51	3.51	3.51	ทรงตัว
บ้านกุดบอน	วังตะเคียน	กบินทร์บุรี	ปราจีนบุรี	ปราจีนบุรี	12.10	0.83	0.80	0.83	เพิ่มขึ้น
บ้านแก่งไทร	หนองบอน	เมือง	สระแก้ว	ปราจีนบุรี	7.00	0.40	0.41	0.41	ทรงตัว

ปริมาณน้ำในลำน้ำในพื้นที่ลุ่มน้ำบางปะกง-ปราจีนบุรี วันที่ 6 มีนาคม 2562



สถานีเชิงสะพานฉะเชิงเทรา ต.หน้าเมือง อ.เมือง จ.ฉะเชิงเทรา
(ลุ่มน้ำบางปะกง – แม่น้ำบางปะกง)

4) สรุป

- สถานการณ์น้ำในลุ่มน้ำบางปะกง อยู่ในภาวะปกติ (ระดับน้ำต่ำกว่าระดับตลิ่งต่ำสุด) และระดับน้ำในลำน้ำส่วนใหญ่มีแนวโน้มลดลง
- สถานการณ์น้ำในลุ่มน้ำปราจีนบุรี อยู่ในภาวะปกติ (ระดับน้ำต่ำกว่าระดับตลิ่งต่ำสุด) และระดับน้ำในลำน้ำส่วนใหญ่มีแนวโน้มเพิ่มขึ้น

รายงานสถานการณ์น้ำลุ่มน้ำทะเลสาบสงขลา วันที่ 6 มีนาคม 2562

1) สภาพภูมิอากาศ

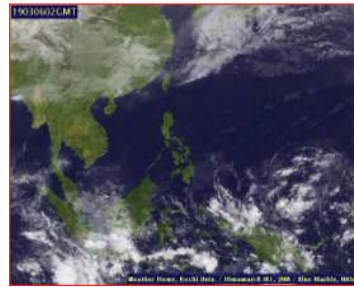
ลักษณะอากาศทั่วไป (ที่มา: กรมอุตุนิยมวิทยา)

พยากรณ์อากาศ 24 ชั่วโมงข้างหน้า ประเทศไทยตอนบนมีอากาศร้อนโดยทั่วไป โดยมีฝนฟ้าคะนองบางแห่งบริเวณภาคตะวันออก ภาคกลาง และภาคตะวันออกเฉียงเหนือ ขอให้ประชาชนบริเวณประเทศไทยตอนบนดูแลสุขภาพเนื่องจากสภาพอากาศร้อนในตอนกลางวันไว้ด้วย

สภาพอากาศภาคใต้ฝั่งตะวันออก มีเมฆบางส่วน กับมีฝนเล็กน้อยบางแห่ง อุณหภูมิต่ำสุด 20-26 องศาเซลเซียส อุณหภูมิสูงสุด 31-37 องศาเซลเซียส ผลคาดการณ์ปริมาณน้ำฝนล่วงหน้า 1-7 วัน มีเมฆบางส่วน กับมีฝนฟ้าคะนองร้อยละ 10 ของพื้นที่ ตลอดช่วง อุณหภูมิต่ำสุด 22-26 องศาเซลเซียส อุณหภูมิสูงสุด 30-36 องศาเซลเซียส



แผนที่อากาศ วันที่ 6 มี.ค. 2562 เวลา 07.00 น.

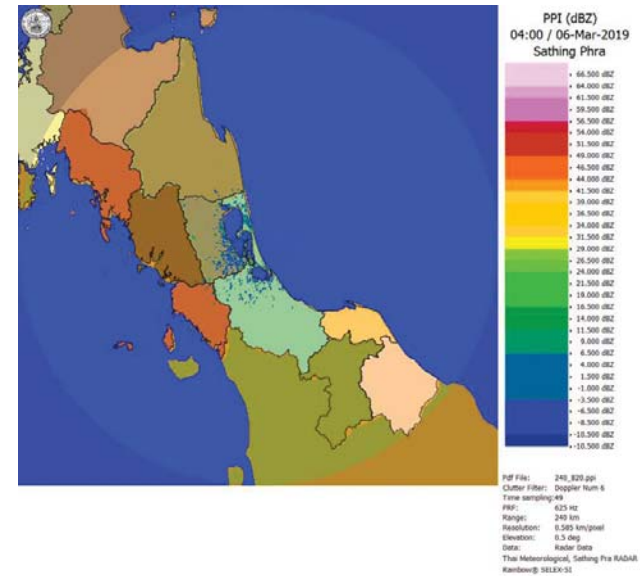


ภาพถ่ายจากดาวเทียม วันที่ 6 มี.ค. 2562

2) สถานการณ์ฝน

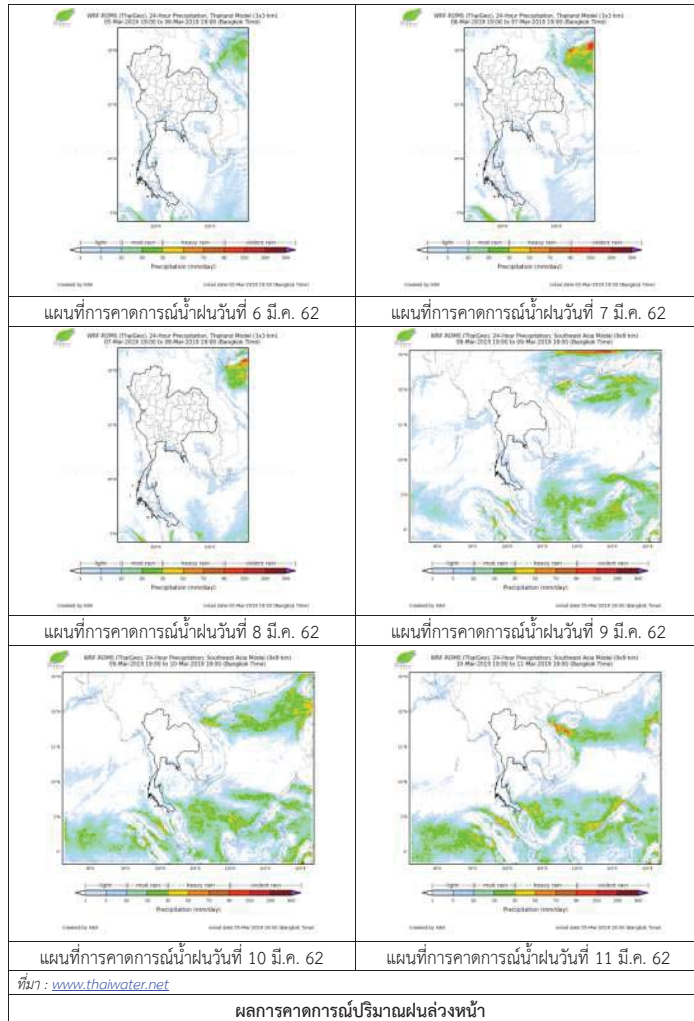
จากข้อมูลสถานการณ์ฝนในพื้นที่ลุ่มน้ำทะเลสาบสงขลาของวันที่ 6 มีนาคม 2562 จากกรมทรัพยากรน้ำ กรมอุตุนิยมวิทยา กรมชลประทาน และสถาบันสารสนเทศทรัพยากรน้ำและการเกษตร (องค์การมหาชน) พบว่า ไม่มีฝนตกในพื้นที่

หมายเหตุ “ฝ” คือ ฝนวัดปริมาณไม่ได้ (ต่ำกว่า 0.1 มิลลิเมตร)



ภาพเรดาร์ตรวจอากาศ “สathingพระ” ณ วันที่ 6 มีนาคม 2562 (ที่มา : กรมอุตุนิยมวิทยา)

สถานการณ์น้ำฝน



3) ข้อมูลปริมาณน้ำในลำน้ำ

ลุ่มน้ำทะเลสาบสงขลา ปัจจุบันสถานการณ์น้ำในลำน้ำโดยทั่วไปอยู่ในภาวะปกติ (ระดับน้ำต่ำกว่าระดับตลิ่งต่ำสุด) สถานการณ์น้ำในลำน้ำส่วนใหญ่มีแนวโน้มลดลง/ทรงตัว

สถานการณ์น้ำท่า (2 - 6 มี.ค. 2562 ที่มา : กรมชลประทาน)

สถานี	แม่น้ำ	อำเภอ	จังหวัด	ระดับน้ำ- ม.	เสาร์	อาทิตย์	จันทร์	อังคาร	พุธ
				ปริมาณน้ำ- ลบ.ม./วิ. (ระดับเดือนกษ)	2 มี.ค.	3 มี.ค.	4 มี.ค.	5 มี.ค.	6 มี.ค.
X.170	คลองลำ	ศรีนครินทร์	พัทลุง	25.20	20.80	20.79	20.79	20.78	20.78
				580.00	20.00	19.70	19.70	19.40	19.40
X.265	คลองน่วย	เมือง	พัทลุง	8.00	7.59	7.59	7.58	7.37	6.42
				7.00	-	-	-	-	-
X.174	คลองหระ	หาดใหญ่	สงขลา	8.88	4.16	4.15	4.14	4.14	4.14
				388.00	0.30	0.25	0.20	0.20	0.20
X.173A	คลองอู่ ตะเภา	สะเดา	สงขลา	15.90	9.59	9.59	9.58	9.55	9.67
				258.00	2.92	2.92	2.85	2.63	3.53
X.90	คลองอู่ ตะเภา	คลองหอย โข่ง	สงขลา	8.00	2.81	2.82	2.83	2.83	2.81
				580.00	17.45	17.90	18.35	18.35	17.45
X.44	คลองอู่ ตะเภา	หาดใหญ่	สงขลา	7.40	0.13	0.12	0.05	0.10	0.10
				582.00	6.60	6.40	5.00	6.00	6.00

ปริมาณน้ำในลำน้ำของคลองต่างๆ ในพื้นที่ลุ่มน้ำทะเลสาบสงขลา วันที่ 6 มีนาคม 2562

สถานีคลองอู่ตะเภาตอนล่าง - ต.หาดใหญ่ อ.หาดใหญ่ จ.สงขลา
(ลุ่มน้ำทะเลสาบสงขลา)



สถานีลำปำ - ต.ลำปำ อ.เมือง จ.พัทลุง
(ลุ่มน้ำทะเลสาบสงขลา)



4) สรุป

สถานการณ์น้ำในลุ่มน้ำทะเลสาบสงขลาประจำวันที่ 6 มีนาคม 2562 ปัจจุบันสถานการณ์น้ำในลำน้ำ โดยทั่วไปอยู่ในภาวะปกติ (ระดับน้ำต่ำกว่าระดับตลิ่งต่ำสุด) สถานการณ์น้ำในลำน้ำส่วนใหญ่มีแนวโน้มลดลง/ทรงตัว