



# รายงานการเฝ้าระวังติดตามสถานการณ์น้ำ ๒๔ ชั่วโมง

ศูนย์ป้องกันวิกฤติน้ำ กรมทรัพยากรน้ำ กระทรวงทรัพยากรธรรมชาติและสิ่งแวดล้อม  
โทรศัพท์ ๐ ๒๒๔๘ ๖๖๓๑ โทรสาร ๐ ๒๒๔๘ ๖๖๒๙ <http://www.dwr.go.th>

รายงานฉบับที่ ๕๐๖/๒๕๕๙

เวลา ๐๘.๐๐ น.

วันที่ ๑๔ กันยายน ๒๕๕๙

เรื่อง รายงานการเฝ้าระวังติดตามสถานการณ์น้ำ ๒๔ ชั่วโมง

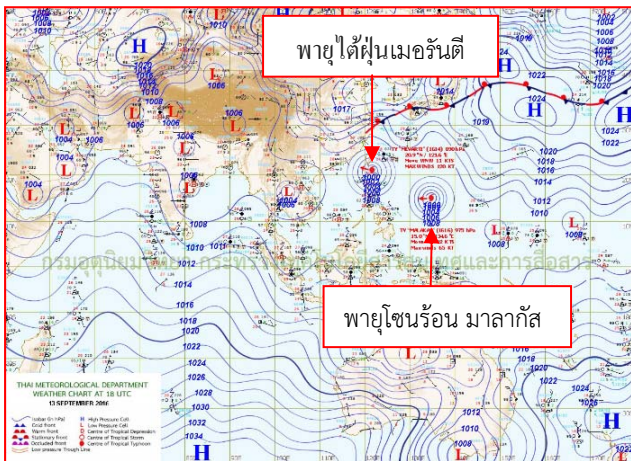
เรียนร.ม.ท.ส. เลขานุการ ร.ม.ท.ส.ปท.ท.ส. รอง ปท.ท.ส. อท.น. รอง อท.น. และหน่วยงานที่เกี่ยวข้อง

กรมทรัพยากรน้ำขอรายงานการเฝ้าระวังและติดตามสถานการณ์น้ำ ประจำวันที่ ๑๔ กันยายน ๒๕๕๙ ดังนี้

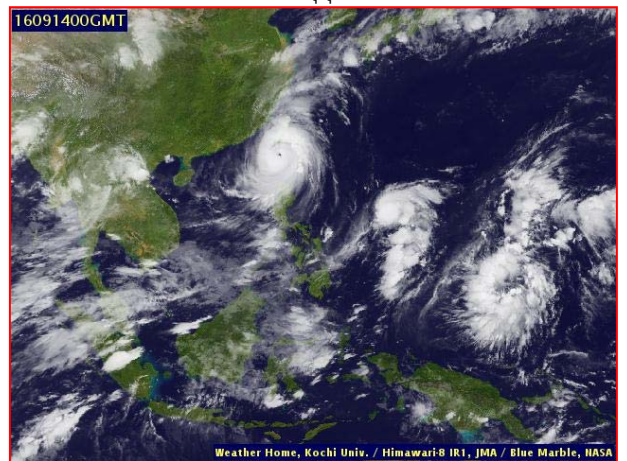
## ๑. สภาวะอากาศ ณ เวลา ๐๖.๐๐ น. (ที่มา: กรมอุตุนิยมวิทยา)

พยากรณ์อากาศ ๒๔ ชั่วโมงข้างหน้า พายุดีเปรสชัน “ราอี” (Rai) ที่เคลื่อนผ่านจังหวัดอุบลราชธานี และอำนาจเจริญได้อ่อนกำลังลงเป็นหย่อมความกดอากาศต่ำกำลังแรงปกคลุมบริเวณภาคตะวันออกเฉียงเหนือตอนกลางแล้ว และคาดว่าจะเคลื่อนไปปกคลุมภาคกลางตอนบนและภาคเหนือ ตามลำดับต่อไป ลักษณะเช่นนี้ทำให้บริเวณจังหวัดเลย หนองคาย บึงกาฬ หนองบัวลำภู อุดรธานี สกลนคร นครพนม กาฬสินธุ์ ขอนแก่น มหาสารคาม ร้อยเอ็ด ชัยภูมิ บุรีรัมย์ นครราชสีมา นครสวรรค์ สระบุรี ลพบุรี ชัยนาท อุทัยธานี เชียงใหม่ เชียงราย พะเยา น่าน แพร่ ลำพูน ลำปาง อุตรดิตถ์ สุโขทัย พิษณุโลก พิจิตร ตาก และ เพชรบูรณ์ มีฝนตกเป็นบริเวณกว้างและมีฝนตกหนักถึงหนักมากหลายพื้นที่ ขอให้ประชาชนในบริเวณดังกล่าวระมัดระวังอันตรายจากฝนตกหนักถึงหนักมากและฝนที่ตกสะสมไว้ด้วย ส่วนบริเวณจังหวัดมุกดาหาร ยโสธร ศรีสะเกษ สุรินทร์อำนาจเจริญ อุบลราชธานี จะมีฝนลดลง

ส่วนคลื่นลมบริเวณทะเลอันดามันและอ่าวไทยตอนบนมีกำลังแรงขึ้นโดยมีคลื่นสูง ๒-๓ เมตร ขอให้ชาวเรือเดินเรือด้วยความระมัดระวังเรือเล็กควรงดออกจากฝั่งจนถึงวันที่ ๑๙ กันยายน ๒๕๕๙ นี้ไว้ด้วย และติดตามข่าวพยากรณ์อากาศจากกรมอุตุนิยมวิทยาอย่างใกล้ชิดต่อไป

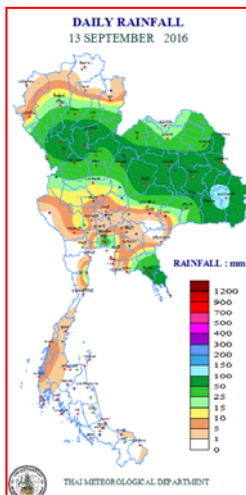


แผนที่อากาศ วันที่ ๑๔ ก.ย.๒๕๕๙ เวลา ๐๑.๐๐ น.



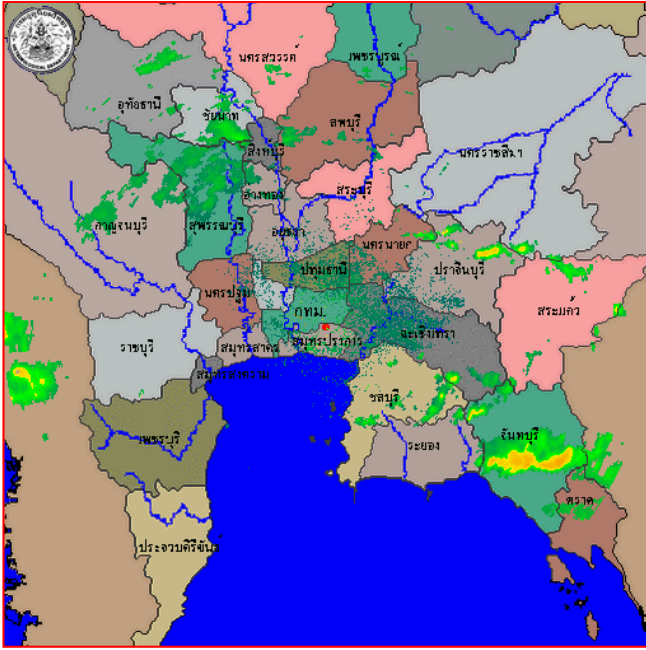
ภาพถ่ายจากดาวเทียม วันที่ ๑๔ ก.ย. ๒๕๕๙ เวลา ๐๗.๐๐ น.

## ๒. ปริมาณฝนสะสม ณ เวลา ๐๗.๐๐ น. (เมื่อวาน) - ๐๗.๐๐ น. (วันนี้) (ที่มา: กรมอุตุนิยมวิทยา)

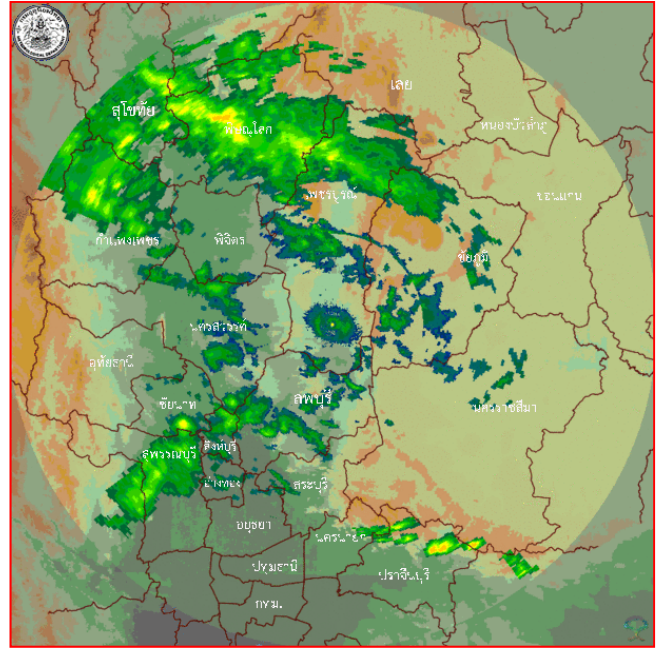


จุดตรวจวัด	ปริมาณฝน (มม.)
จ.อุบลราชธานี (ศูนย์ฯ)	๑๔๗.๘
จ.ร้อยเอ็ด	๑๐๒.๗
จ.ขอนแก่น	๙๑.๕
จ.ศรีสะเกษ	๘๒.๐
จ.ตาก (เขื่อนภูมิพล)	๘๐.๑
จ.อุตรดิตถ์	๗๕.๗
จ.บุรีรัมย์	๗๕.๒

๓. เรดาร์ตรวจอากาศ ณ วันที่ ๑๔ กันยายน ๒๕๕๙ (ที่มา: กรมอุตุนิยมวิทยา)



สถานีสุวรรณภูมิ เวลา ๐๗.๓๐ น.



สถานีเพชรบูรณ์ เวลา ๐๗.๔๕ น.

จากเรดาร์ตรวจอากาศ จะพบว่ามียกุ่มเมฆฝนกระจายบริเวณภาคเหนือ ภาคกลาง ภาคตะวันออก ภาคตะวันออกเฉียงเหนือ และภาคใต้

๔. สถานการณ์น้ำในอ่างเก็บน้ำขนาดใหญ่ ณ วันที่ ๑๓ กันยายน ๒๕๕๙ (ที่มา: กรมชลประทาน)

สภาพน้ำในอ่างเก็บน้ำขนาดใหญ่ ปริมาณน้ำในอ่างฯ ๓๘,๓๘๕ ล้าน ลบ.ม. คิดเป็นร้อยละ ๕๔ (ปริมาณน้ำใช้การได้ ๑๔,๘๕๙ ล้าน ลบ.ม. คิดเป็นร้อยละ ๓๑) ปริมาณน้ำในอ่างฯ เทียบกับปี ๒๕๕๘ (๓๕,๖๔๘ ล้าน ลบ.ม. คิดเป็นร้อยละ ๕๐) มากกว่าปี ๒๕๕๘ จำนวน ๒,๗๓๗ ล้าน ลบ.ม. ปริมาณน้ำไหลลงอ่างฯ จำนวน ๒๘๒.๐๗ ล้าน ลบ.ม. ปริมาณน้ำระบายจำนวน ๖๕.๕๙ ล้าน ลบ.ม. สามารถรับน้ำได้อีก ๓๒,๓๒๘ ล้าน ลบ.ม.

อ่างเก็บน้ำ	ปริมาณน้ำในอ่าง		ปริมาณน้ำใช้การได้		ปริมาณน้ำไหลลงอ่าง		ปริมาณน้ำระบาย		ปริมาณน้ำรับได้อีก (ล้าน ม. <sup>๓</sup> ) (ความจุที่ รนส.- ปริมาณน้ำปัจจุบัน)
	ปริมาณ (ล้าน ม. <sup>๓</sup> )	% น้ำเก็บกัก	ปริมาณ (ล้าน ม. <sup>๓</sup> )	% น้ำใช้การ	วันนี้ (ล้าน ม. <sup>๓</sup> )	เมื่อวาน (ล้าน ม. <sup>๓</sup> )	วันนี้ (ล้าน ม. <sup>๓</sup> )	เมื่อวาน (ล้าน ม. <sup>๓</sup> )	
๑.ภูมิพล	๔,๘๗๗	๓๖	๑,๐๗๗	๑๑	๑๘.๘๓	๑๘.๕๖	๓.๐๐	๓.๐๐	๘,๕๘๕
๒.สิริกิติ์	๖,๓๙๐	๖๗	๓,๕๔๐	๕๓	๑๐๔.๐๐	๔๓.๘๙	๓.๐๑	๕.๐๐	๔,๒๕๐
๓.จุฬาภรณ์	๕๙	๓๖	๒๒	๑๗	๓.๕๘	๐.๐๑	๐.๐๐	๐.๐๐	๑๔๘
๔.อุบลรัตน์	๘๙๑	๓๗	๓๑๐	๑๗	๑๒.๗๕	๑๒.๖๖	๑.๕๐	๑.๕๐	๑,๕๔๐
๕.ลำปาว	๘๙๕	๔๕	๗๙๕	๔๒	๑๖.๙๕	๑๗.๒๑	๓.๖๙	๓.๙๕	๑,๕๕๕
๖.สิรินธร	๑,๑๑๗	๕๗	๒๘๕	๒๕	๕.๕๕	๙.๔๖	๑๐.๙๘	๑๐.๙๐	๘๔๙
๗.ป่าสักชลสิทธิ์	๓๙๒	๔๑	๓๘๙	๔๑	๑๒.๗๙	๑.๖๘	๑.๓๗	๑.๓๖	๕๖๘
๘.ศรีนครินทร์	๑๑,๘๗๘	๖๗	๑,๖๑๓	๒๒	๑๗.๖๖	๑๓.๒๕	๙.๐๖	๘.๙๗	๖,๙๗๒
๙.วชิราลงกรณ	๔,๗๘๗	๕๔	๑,๗๗๕	๓๐	๑๗.๕๕	๑๗.๗๐	๘.๘๓	๘.๙๙	๖,๒๑๓
๑๐.ขุนด่านปราการชล	๑๓๙	๖๒	๑๓๔	๖๑	๒.๔๕	๒.๕๑	๐.๕๔	๐.๕๔	๘๗
๑๑.รัชชประภา	๔,๔๕๗	๗๙	๓,๑๐๕	๗๒	๑๗.๖๖	๑๖.๔๗	๑๔.๑๒	๕.๐๙	๒,๑๖๓
๑๒.บางบาล	๔๓๔	๓๐	๑๕๘	๑๓	๐.๒๘	๐.๓๓	๒.๐๘	๒.๑๔	๑,๒๔๐

**๕. สถานการณ์น้ำในประเทศ ณ วันที่ ๑๐ - ๑๔ กันยายน ๒๕๕๙ (ที่มา: กรมชลประทาน)**

สถานี	แม่น้ำ	อำเภอ	จังหวัด	ระดับตลิ่ง (ม.รทก.)	ระดับน้ำ (ม.รทก.)					แนวโน้ม
					เสาร์	อาทิตย์	จันทร์	อังคาร	พุธ	
					๑๐ ก.ย.	๑๑ ก.ย.	๑๒ ก.ย.	๑๓ ก.ย.	๑๔ ก.ย.	
P.๑	ปิง	เมือง	เชียงใหม่	๓.๗๐	๑.๖๑	๑.๕๖	๑.๙๔	๒.๐๒	๑.๗๕	ลดลง
W.๑C	วัง	เมือง	ลำปาง	๕.๒๐	๐.๒๘	๐.๑๗	๐.๑๖	-๐.๑๙	-๐.๐๗	เพิ่มขึ้น
Y.๔	ยม	เมือง	สุโขทัย	๗.๔๕	๔.๑๓	๔.๑๒	๓.๘๖	๔.๓๐	๕.๓๖	เพิ่มขึ้น
N.๖๗	น่าน	ชุมแสง	นครสวรรค์	๒๘.๓๐	๒๑.๙๘	๒๑.๙๖	๒๑.๘๙	๒๑.๘๘	๒๑.๙๘	เพิ่มขึ้น
C.๑๓	เจ้าพระยา	สรรพยา	ชัยนาท	๑๖.๓๔	๑๖.๐๐	๑๖.๐๐	๑๕.๘๐	๑๕.๖๐	๑๕.๖๐	ทรงตัว
M.๖A	มูล	สตึก	บุรีรัมย์	๕.๔๐	๒.๖๐	๒.๔๘	๒.๔๘	๒.๔๕	๒.๔๗	เพิ่มขึ้น
M.๗	มูล	เมือง	อุบลราชธานี	๗.๐๐	๓.๓๕	๓.๔๔	๓.๖๘	๔.๐๐	๔.๘๗	เพิ่มขึ้น
M.๑๙๑	ลำตะคอง	เมือง	นครราชสีมา	๓.๐๐	๑.๑๗	๑.๒๓	๑.๑๕	๑.๐๕	๐.๙๗	ลดลง
M.๑๕๙	ลำชี	จอมพระ	สุรินทร์	๑๑.๓๐	๓.๒๓	๓.๒๕	๓.๒๘	๓.๔๗	๓.๕๐	เพิ่มขึ้น
M.๙๕	ลำเสียวใหญ่	สุวรรณภูมิ	ร้อยเอ็ด	๓.๒๐	๒.๖๙	๒.๗๐	๒.๗๘	๒.๗๔	๒.๘๑	เพิ่มขึ้น
X.๖๔	คลองท่าแซะ	ท่าแซะ	ชุมพร	๑๗.๑๓	๗.๙๖	๗.๙๔	๗.๘๒	๗.๙๖	๗.๙๖	ทรงตัว
X.๑๔๙	คลองกลาย	นบพิตำ	นครศรีธรรมราช	๓๓.๙๖	๒๘.๙๖	๒๘.๙๗	๒๙.๑๕	๒๙.๑๐	๒๘.๙๙	ลดลง
X.๒๗๔	แม่น้ำโก-ลก	แว้ง	นราธิวาส	๒๒.๔๐	๑๘.๔๗	๑๘.๖๕	๑๘.๖๔	๑๘.๕๓	๑๘.๔๔	ลดลง
X.๓๗A	แม่น้ำตาปี	พระแสง	สุราษฎร์ธานี	๑๐.๗๖	๘.๘๘	๙.๐๘	๙.๒๖	๙.๓๐	๙.๒๑	ลดลง

\*\*\* ยังไม่ได้รับรายงาน

**๖. สถานการณ์น้ำในพื้นที่ลุ่มน้ำโขง ณ วันที่ ๑๒ กันยายน ๒๕๕๙ (ที่มา:MRC: Mekong River Commission )**

สถานี	ระดับตลิ่ง(เมตร)	ระดับน้ำ (เมตร)	ต่ำกว่าระดับตลิ่ง (เมตร)	แนวโน้ม
อ.เชียงแสน จ.เชียงราย	๑๒.๘๐	๔.๙๕	๗.๘๕	ลดลง
อ.เชียงคาน จ.เลย	๑๖.๐๐	๑๑.๑๕	๔.๘๕	เพิ่มขึ้น
อ.เมือง จ.หนองคาย	๑๒.๒๐	๘.๘๐	๓.๔๐	ลดลง
อ.เมือง จ.นครพนม	๑๒.๕๐	๙.๕๗	๒.๙๓	เพิ่มขึ้น
อ.เมือง จ.มุกดาหาร	๑๒.๐๐	๙.๓๒	๒.๖๘	เพิ่มขึ้น
อ.โขงเจียม จ.อุบลราชธานี	๑๔.๕๐	๑๐.๔๙	๔.๐๑	เพิ่มขึ้น

**๖. สถานการณ์เตือนภัย Early Warning ณ วันที่ ๑๔ กันยายน ๒๕๕๙ (ที่มา: สำนักวิจัย พัฒนาและอุทกวิทยา กรมทรัพยากรน้ำ)**

[เวลา ๑๕.๐๐ น.(เมื่อวาน) - ๐๘.๐๐ น.(วันนี้)]

การแจ้งเตือน	สถานี	การแจ้งเตือน
<b>เตือนสีแดง (อพยพ)</b>	-	-
<b>เตือนสีเหลือง (เตือนภัย)</b>	บ้านห้วยน้ำอุ่น ต.บ้านดง อ.ชาติตระการ จ.พิษณุโลก บ้านวังบอน ต.อิปุม อ.ด่านซ้าย จ.เลย บ้านโนนเสาชง ต.ตะเบา อ.เมืองเพชรบูรณ์ จ.เพชรบูรณ์ บ้านแม่แฮด ต.แม่พุง อ.วังชิ้น จ.แพร่ บ้านกัญพิระ ต.ท่าข้าม อ.ชนแดน จ.เพชรบูรณ์ บ้านป่งกุ่ม ต.นาทอ อ.ด่านซ้าย จ.เลย บ้านร่องกล้า ต.เนินเพิ่ม อ.นครไทย จ.พิษณุโลก บ้านชมภูเหนือ ต.ชมพู อ.เนินมะปราง จ.พิษณุโลก บ้านเขาขาด ต.ตะเบา อ.เมืองเพชรบูรณ์ จ.เพชรบูรณ์ บ้านร่องกล้า ต.เนินเพิ่ม อ.นครไทย จ.พิษณุโลก บ้านผางาม ต.ปวนพูน อ.หนองหิน จ.เลย บ้านป่ารก ต.บ่อโพธิ์ อ.นครไทย จ.พิษณุโลก บ้านห้วยน้ำไซ ต.เนินเพิ่ม อ.นครไทย จ.พิษณุโลก บ้านโจะโหวะเหนือ ต.บ้านเนิน อ.หล่มเก่า จ.เพชรบูรณ์	ปริมาณฝนสะสม ๑๒ ชั่วโมง ๑๐๐.๕ มิลลิเมตร ปริมาณฝนสะสม ๑๒ ชั่วโมง ๑๐๐.๕ มิลลิเมตร ปริมาณฝนสะสม ๑๒ ชั่วโมง ๑๐๐.๕ มิลลิเมตร ปริมาณฝนสะสม ๑๒ ชั่วโมง ๑๑๗.๕ มิลลิเมตร ปริมาณระดับน้ำ ๔.๗๑ เมตร ระดับวิกฤต ๕ เมตร ปริมาณระดับน้ำ ๔.๐๓ เมตร ระดับวิกฤต ๔.๕ เมตร ปริมาณฝนสะสม ๑๒ ชั่วโมง ๘๕.๐ มิลลิเมตร ปริมาณระดับน้ำ ๖.๖๙ เมตร ระดับวิกฤต ๗ เมตร ปริมาณฝนสะสม ๑๒ ชั่วโมง ๑๐๐.๑ มิลลิเมตร ปริมาณฝนสะสม ๑๒ ชั่วโมง ๑๐๑ มิลลิเมตร ปริมาณฝนสะสม ๑๒ ชั่วโมง ๑๐๐.๕ มิลลิเมตร ปริมาณฝนสะสม ๑๒ ชั่วโมง ๙๙.๕ มิลลิเมตร ปริมาณฝนสะสม ๑๒ ชั่วโมง ๑๐๑.๐ มิลลิเมตร ปริมาณฝนสะสม ๑๒ ชั่วโมง ๙๘.๐ มิลลิเมตร

เดือนสี่เขียว (เผ่าระวัง)	บ้านแม่สรวย ต.แม่สรวย อ.แม่สรวย จ.เชียงราย	ปริมาณระดับน้ำ ๒.๒๖ เมตร ระดับวิกฤต ๔.๕๐ เมตร
	บ้านวังซอน ต.ตาดกลอย อ.หล่มเก่า จ.เพชรบูรณ์	ปริมาณฝนสะสม ๑๒ ชั่วโมง ๘๖.๐ มิลลิเมตร
	บ้านกลาง ต.ศิลา อ.หล่มเก่า จ.เพชรบูรณ์	ปริมาณระดับน้ำ ๓.๐๑ เมตร ระดับวิกฤต ๕.๔๐ เมตร
	บ้านท่าเตือ ต.นิคมกระเสียว อ.ด่านช้าง จ.สุพรรณบุรี	ปริมาณระดับน้ำ ๒.๕๒ เมตร ระดับวิกฤต ๓ เมตร
	บ้านน้ำขุนใหญ่ ต.น้ำขุน อ.หล่มสัก จ.เพชรบูรณ์	ปริมาณระดับน้ำ ๒.๓๑ เมตร ระดับวิกฤต ๔.๕ เมตร
	บ้านเนินพยอม ต.บ้านดง อ.ชาติตระการ จ.พิษณุโลก	ปริมาณระดับน้ำ ๒.๕๓ เมตร ระดับวิกฤต ๔.๕ เมตร
	บ้านวังหว่า-วังรู ต.หินฮาว อ.หล่มเก่า จ.เพชรบูรณ์	ปริมาณฝนสะสม ๑๒ ชั่วโมง ๘๔ มิลลิเมตร
	บ้านผางาม ต.ปวนฝู อ.หนองหิน จ.เลย	ปริมาณฝนสะสม ๑๒ ชั่วโมง ๘๕.๕ มิลลิเมตร
	บ้านอีเลิศใหม่ ต.นาซ่า อ.หล่มเก่า จ.เพชรบูรณ์	ปริมาณฝนสะสม ๑๒ ชั่วโมง ๘๒.๕ มิลลิเมตร
	บ้านน่าน้อย ต.ท่าศาลา อ.ภูเรือ จ.เลย	ปริมาณฝนสะสม ๑๒ ชั่วโมง ๘๖ มิลลิเมตร
	บ้านน้ำกุ่ม ต.น้ำกุ่ม อ.นครไทย จ.พิษณุโลก	ปริมาณฝนสะสม ๑๒ ชั่วโมง ๘๔.๕ มิลลิเมตร
	บ้านวังสงวน ต.บ่อไทย อ.หนองไผ่ จ.เพชรบูรณ์	ปริมาณระดับน้ำ ๒.๔ เมตร ระดับวิกฤต ๓.๔ เมตร
	บ้านถ้ำพริก ต.บ้านแยง อ.นครไทย จ.พิษณุโลก	ปริมาณฝนสะสม ๑๒ ชั่วโมง ๘๕ มิลลิเมตร
	บ้านแยง ต.บ้านแยง อ.นครไทย จ.พิษณุโลก	ปริมาณฝนสะสม ๑๒ ชั่วโมง ๘๕ มิลลิเมตร
	บ้านน้ำพุ ต.บ้านน้ำพุ อ.ศรีมาศ จ.สุโขทัย	ปริมาณฝนสะสม ๑๒ ชั่วโมง ๘๔.๕ มิลลิเมตร
	บ้านท่าปุยตก ต.ย่านรี อ.สามเงา จ.ตาก	ปริมาณฝนสะสม ๑๒ ชั่วโมง ๘๔ มิลลิเมตร
	บ้านท่าหินโงม ต.ท่าหินโงม อ.เมืองชัยภูมิ จ.ชัยภูมิ	ปริมาณฝนสะสม ๑๒ ชั่วโมง ๘๖.๕ มิลลิเมตร
	บ้านนากล่า ต.น้ำไคร้ อ.น้ำปาด จ.อุตรดิตถ์	ปริมาณฝนสะสม ๑๒ ชั่วโมง ๙๕.๓ มิลลิเมตร
	บ้านป่ากรอง ต.ชาติตระการ อ.ชาติตระการ จ.พิษณุโลก	ปริมาณระดับน้ำ ๒.๒๖ เมตร ระดับวิกฤต ๔ เมตร
	บ้านโมคลา ต.น้ำร้อน อ.เมืองเพชรบูรณ์ จ.เพชรบูรณ์	ปริมาณระดับน้ำ ๓.๕๑ เมตร ระดับวิกฤต ๔ เมตร
บ้านชำรู่ ต.ห้วยเฮี้ย อ.นครไทย จ.พิษณุโลก	ปริมาณฝนสะสม ๑๒ ชั่วโมง ๘๔ มิลลิเมตร	
บ้านดงลึก ต.วังศาล อ.วังโป่ง จ.เพชรบูรณ์	ปริมาณฝนสะสม ๑๒ ชั่วโมง ๙๑ มิลลิเมตร	
บ้านวังโตก ต.ตลิ่งชัน อ.บ้านด่านลานหอย จ.สุโขทัย	ปริมาณฝนสะสม ๑๒ ชั่วโมง ๙๐.๕ มิลลิเมตร	
บ้านตลิ่งชัน ต.ทต.ตลิ่งชัน อ.บ้านด่านลานหอย จ.สุโขทัย	ปริมาณฝนสะสม ๑๒ ชั่วโมง ๘๖.๐ มิลลิเมตร	
บ้านท่าข้าม ต.วังนกแอ่น อ.วังทอง จ.พิษณุโลก	ปริมาณฝนสะสม ๑๒ ชั่วโมง ๙๑.๕ มิลลิเมตร	

\*ได้รับข้อมูลจากทาง Social Media โดยโปรแกรม Line ศูนย์อุทกภัย ทน.

### ๗. เหตุการณ์วิกฤตน้ำปัจจุบัน ณ วันที่ ๑๔ กันยายน ๒๕๕๙ [เวลา ๑๕.๐๐ น.(เมื่อวาน) - ๐๘.๐๐ น.(วันนี้)]

จ.ฉะเชิงเทรา - ฝนยังตกลงมาที่ จ.ฉะเชิงเทรา และนิคมอุตสาหกรรมเวลโกรว์ใน อ.บางปะกง อย่างต่อเนื่อง ทำให้เกิดน้ำท่วมขังสูงตามเส้นทางสัญจรจนเกือบถึงประตูทางเข้าด้านหน้า ขณะภายในรถติดขัดหนักในช่วงหลังเลิกงาน จากปัญหาการเสียหายจากน้ำท่วม ทั้งยังมีอุบัติเหตุซ้ำเติมวิกฤตให้หนักไปมากกว่าเก่า

### ๘. สถานการณ์อุทกภัย ณ วันที่ ๑๔ กันยายน ๒๕๕๙ (ที่มา : กรมป้องกันและบรรเทาสาธารณภัย)

จังหวัดที่ประกาศเขตการให้ความช่วยเหลือผู้ประสบภัยพิบัติกรณีฉุกเฉิน (อุทกภัย) ตั้งแต่ ๑๘ พ.ค.-๑๓ ก.ย.๕๙ ตามระเบียบ กระทรวงการคลังว่าด้วยเงินทดรองราชการเพื่อช่วยเหลือผู้ประสบภัยพิบัติกรณีฉุกเฉิน พ.ศ. ๒๕๕๖ จำนวน ๓๔ จังหวัด ๑๐๖ อำเภอ ๓๗๐ ตำบล ๒,๓๐๒ หมู่บ้าน จังหวัดที่ปิดสถานการณ์แล้ว ๓๐ จังหวัด ๙๔ อ. ๓๒๑ ต. ๑,๙๓๗ ม. ปัจจุบันยังคงมีจังหวัดมีประกาศเขตการให้ความช่วยเหลือผู้ประสบภัยพิบัติกรณีฉุกเฉิน (อุทกภัย) จำนวน ๔ จังหวัด ๑๒ อำเภอ ๔๙ ตำบล ๓๖๕ หมู่บ้าน (จ.ชัยนาท สุราษฎร์ธานี กำแพงเพชร และ จ.อุทัยธานี)

๙. การคาดหมายลักษณะอากาศ ๗ วันข้างหน้า (ระหว่างวันที่ ๑๓ - ๑๙ กันยายน ๒๕๕๙)

ประเทศไทยจะมีฝนตกทั่วไปกับมีฝนหนักถึงหนักมากหลายพื้นที่ในภาคเหนือ ภาคตะวันออกเฉียงเหนือ ภาคกลางตอนบน ภาคตะวันออก และภาคใต้ เกือบตลอดช่วง สำหรับคลื่นลมบริเวณทะเลอันดามันและอ่าวไทยตอนบนมีกำลังแรง

**ข้อควรระวัง** ในช่วงวันที่ ๑๓-๑๕ ก.ย. ขอให้ประชาชนในภาคเหนือ ภาคตะวันออกเฉียงเหนือ ภาคกลางตอนบน ภาคตะวันออก และภาคใต้ระวังอันตรายจากฝนที่ตกต่อเนื่อง โดยมีฝนตกหนัก และฝนที่ตกสะสมไว้ด้วย สำหรับในช่วงวันที่ ๑๓-๑๙ ก.ย. ชาวเรือควรเดินเรือด้วยความระมัดระวังและเรือเล็กบริเวณทะเลอันดามันและอ่าวไทยตอนบนควรงดออกจากฝั่ง

จึงเรียนมาเพื่อโปรดทราบ

นายสุพจน์ โตวิจักษณ์ชัยกุล  
อธิบดีกรมทรัพยากรน้ำ