



รายงานสถานการณ์น้ำ
ศูนย์ป้องกันวิกฤติน้ำ กรมทรัพยากรน้ำ
วันศุกร์ ที่ ๘ มีนาคม ๒๕๖๒

สภาวะอากาศ ประเทศไทยตอนบนมีอากาศร้อนในตอนกลางวัน โดยมีฝนฟ้าคะนองบางแห่งบริเวณภาคตะวันออก และภาคตะวันออกเฉียงเหนือตอนล่าง ขอให้ประชาชนบริเวณประเทศไทยตอนบนดูแลสุขภาพเนื่องจากสภาพอากาศร้อนในตอนกลางวันไว้ด้วย



สถานการณ์น้ำ

กรมอุตุนิยมวิทยา เผยภาคเหนือ ภาคอีสาน ภาคกลาง ร้อนสุดแตะ ๔๐ องศา ภาคอื่นระอุไล่ตามมา

เลย ภัยแล้งขั้นวิกฤต “ฝายน้ำล้น” จ.เลย งดปล่อยน้ำเด็ดขาด

กาฬสินธุ์ น้ำเหลือแค่ ๓๙% เชื้อนลำปาวส่ววิกฤต! คาคมิน้ำใช้ถึงแค่เดือน มิ.ย.นี้

(หมายเหตุ ข้อมูลข่าวจาก เดลินิวส์ / Workpoint News / ผู้จัดการออนไลน์)

สถานการณ์น้ำต่างประเทศ

สถานการณ์น้ำ

ระดับน้ำในแม่น้ำโขง : MRC: Mekong River Commission ณ วันที่ ๗ มีนาคม ๒๕๖๒

สถานี	ระดับตลิ่ง	ระดับน้ำ ๕ มี.ค. ๖๒	ระดับน้ำ ๖ มี.ค. ๖๒	+สูงกว่าตลิ่ง -ต่ำกว่าตลิ่ง	แนวโน้ม
อ.เชียงแสน จ.เชียงราย	๑๒.๘๐	๓.๕๒	๓.๕๖	-๙.๒๘	เพิ่มขึ้น
อ.เชียงคาน จ.เลย	๑๖.๐๐	๖.๓๔	๖.๓๐	-๙.๕๐	ลดลง
อ.เมือง จ.หนองคาย	๑๒.๒๐	๓.๓๘	๓.๓๐	-๘.๗๘	ลดลง
อ.เมือง จ.นครพนม	๑๒.๐๐	๒.๙๒	๒.๙๔	-๙.๐๑	เพิ่มขึ้น
อ.เมือง จ.มุกดาหาร	๑๒.๕๐	๓.๐๗	๓.๐๔	-๙.๔๐	ลดลง
อ.โขงเจียม จ.อุบลราชธานี	๑๔.๕๐	๓.๔๑	๓.๓๗	-๑๑.๑๒	ลดลง

หมายเหตุ : ระดับ (รสม.) ข้อมูลจาก <http://www.dwr.go.th>

ระดับน้ำ-ลุ่มน้ำเสาะบางสงขลา ลุ่มน้ำทะเลสาบสงขลา ปัจจุบันสถานการณ์น้ำในลำน้ำโดยทั่วไปอยู่ในภาวะปกติ(ระดับน้ำต่ำกว่าระดับตลิ่งต่ำสุด) สถานการณ์น้ำในลำน้ำมีแนวโน้มลดลง/ทรงตัว (ข้อมูลวันที่ ๗ มี.ค. ๒๕๖๒ ที่ท่ากรมชลประทาน) สถานีคลองลำอ.ศรีนครินทร์ จ.พัทลุง สถานีคลองนุ้ย อ.เมือง จ.พัทลุง สถานีคลองหระ อ.หาดใหญ่จ.สงขลาสถานีคลองอู่ตะเภา อ.สะเตา จ.สงขลา สถานีคลองอู่ตะเภา อ.คลองหอยโข่ง จ.สงขลา สถานีคลองอู่ตะเภา อ.หาดใหญ่ จ.สงขลา วัดปริมาณน้ำได้ ๒๐.๗๘ ๖.๔๒ ๔.๑๓ ๙.๖๙ ๒.๘๐ ๐.๐๔ เมตร



สถานีตรวจวัดระดับน้ำ (CCTV) ณ วันที่ ๗ มีนาคม ๒๕๖๒ การตรวจวัดระดับน้ำจากกล้อง (CCTV) ระดับน้ำส่วนใหญ่ อยู่ในเกณฑ์ปกติ

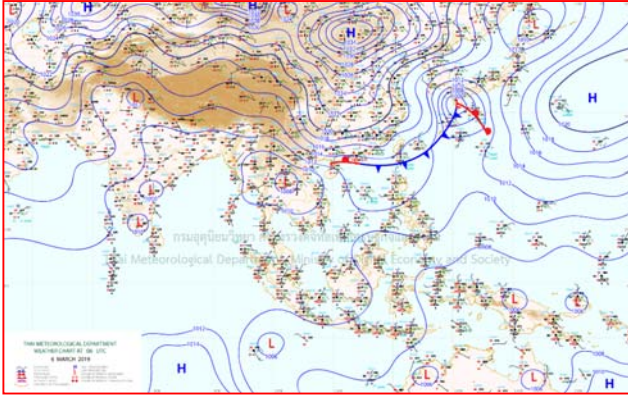
ลำดับที่	จังหวัด	สถานที่ตั้งกล้อง	แม่น้ำ/ลำน้ำ	วิกฤติ น้ำล้น	วิกฤติ น้ำท่วม	ระดับน้ำ (ม.รทก.)			สถานการณ์	หมายเหตุ
						พ.ศ.2562	พ.ศ. 2562	พ.ศ. 2562		
				ระดับน้อยกว่า	ระดับมากกว่า	28 ก.พ. 62	3 มี.ค. 62	7 มี.ค. 62		
1	จ.แพร่	สะพานมหาโพธิ์ อ.เมือง	ยม	143.18	152.33	144.00	144.00	144.00	น้ำปกติ	↔
2	จ.สุโขทัย	สะพานศรีรัตนาลัย อ.เมือง	ยม	60.14	71.78	N/A	N/A	N/A	น้ำปกติ	↔
3	จ.สุโขทัย	สะพานพระเมรุมา อ.เมือง	ยม	42.48	48.59	43.60	43.45	43.30	น้ำปกติ	↓
4	จ.พิษณุโลก	สะพานบางระกำ อ.บางระกำ	ยม	31.73	37.23	N/A	N/A	N/A	น้ำปกติ	↔
5	จ.พิจิตร	สะพานโพทะเล อ.โพทะเล	ยม	22.58	30.63	25.90	25.90	25.90	น้ำปกติ	↔
6	จ.พิษณุโลก	โนนท่าช้าง อ.เมือง	น่าน	37.33	45.04	N/A	N/A	N/A	น้ำปกติ	↔
7	จ.นครสวรรค์	วัดเกษไชโยเหนือ อ.ชุมแสง	น่าน	18.73	25.60	N/A	N/A	N/A	น้ำปกติ	↔
8	จ.นครสวรรค์	บ้านทับกฤษ อ.ชุมแสง (ทับกฤษใต้)	น่าน	-	26.16	N/A	N/A	N/A	น้ำปกติ	↔
9	จ.อุตรดิตถ์	สะพานท่าเสา อ.เมือง	น่าน	49.22	56.91	55.10	55.20	55.35	น้ำปกติ	↑
10	จ.น่าน	สะพานนครนันทพัฒนา อ.เมือง	น่าน	192.17	197.73	N/A	N/A	N/A	น้ำปกติ	↔
11	จ.พิจิตร	สะพานสิริวัฒนภักดี อ.พิจิตร	น่าน	18.19	27.23	N/A	N/A	N/A	น้ำปกติ	↔
12	จ.พิษณุโลก	สะพานสุพรรณกัลยา อ.เมือง	น่าน	33.98	44.52	36.65	36.40	36.60	น้ำปกติ	↑
13	จ.อุตรธานี	สถานีวิทยุหลวง อ.เมือง	โขง	-	-	N/A	N/A	N/A	น้ำปกติ	↔
14	จ.เลย	สถานีแม่น้ำเลย อ.เมือง	โขง	-	-	230.35	230.35	230.30	น้ำปกติ	↓
15	จ.ชัยภูมิ	สถานีวิทยุ อ.แม่อาย	แม่สาย/โขง	395.79	396.50	N/A	N/A	N/A	น้ำปกติ	↔
16	จ.หนองคาย	สวนสวนอุทยานหนองคาย อ.เมือง	โขง	157.85	166.70	N/A	N/A	N/A	น้ำปกติ	↔
17	จ.หนองคาย	วัดทุ่งธาตุ อ.โพนทิว	หัวหนอง/โขงอีสาน	150.50	159.43	N/A	N/A	N/A	น้ำปกติ	↔
18	จ.นครพนม	บ้านศาลปากน้ำ อ.ท่าอุเทน	น้ำสงคราม/โขงอีสาน	133.42	141.02	N/A	N/A	N/A	น้ำปกติ	↔
19	จ.นครราชสีมา	ร.ร.เทศบาล 4 อ.เมือง	ลำตะคอง/มูล	174.60	178.00	176.70	176.70	176.70	น้ำปกติ	↔
20	จ.บุรีรัมย์	สตึก อ.สตึก	มูล	123.13	128.76	124.60	124.60	124.60	น้ำปกติ	↔
21	จ.สิงห์บุรี	เขื่อนสะพานสิงห์บุรี อ.เมือง	เจ้าพระยา	3.45	11.50	2.00	2.00	2.00	น้ำปกติ	↔
22	จ.อ่างทอง	บ้านยามฉิม อ.โพธิ์ทอง	เจ้าพระยา	-	9.11	N/A	N/A	N/A	น้ำปกติ	↔
23	จ.พระนครศรีอยุธยา	บ้านล้อม อ.พระนครศรีอยุธยา	เจ้าพระยา	-	-	N/A	N/A	N/A	น้ำปกติ	↔
24	จ.พระนครศรีอยุธยา	อ.เมนา	น้อย/เจ้าพระยา	2.00	5.00	1.30	1.25	0.70	น้ำปกติ	↓
25	จ.อุทัยธานี	เขื่อนสะพานวีรภักดิ์ อ.เมือง	สะแกกรัง	15.16	19.90	5.80	5.80	5.50	น้ำปกติ	↓
26	จ.อุทัยธานี	อุทัยใหม่ อ.เมือง	สะแกกรัง	-	-	15.90	15.90	15.90	น้ำปกติ	↔
27	จ.พระนครศรีอยุธยา	สะพานศิริศิลป์ อ.พระนครศรีอยุธยา	เจ้าพระยา	-	-	-0.10	-0.10	-0.65	น้ำปกติ	↓
28	จ.สมุทรปราการ	สะพานข้ามแม่น้ำท่าจีน 3 อ.เมือง	ท่าจีน	-5.11	0.57	0.26	-0.04	0.16	น้ำปกติ	↑
29	จ.นครปฐม	สถานีบุญรัตนประจักษ์ อ.สามพราน	ท่าจีน	-5.59	-0.90	0.73	0.73	0.73	น้ำปกติ	↔
30	จ.นครปฐม	สะพานสองพี่น้อง อ.นครไชยศรี	ท่าจีน	-3.16	2.21	1.01	1.01	0.81	น้ำปกติ	↓
31	จ.นครปฐม	สถานีข้ามแม่น้ำท่าจีน ทางหลวง 306 อ.บางเลน	ท่าจีน	-4.57	0.21	-0.74	-0.74	-0.74	น้ำปกติ	↔
32	จ.สุพรรณบุรี	สะพานวัดพระธาตุ อ.เมือง	ท่าจีน	-1.26	2.75	0.6	0.60	0.50	น้ำปกติ	↓
33	จ.สุพรรณบุรี	สถานีข้ามแม่น้ำท่าจีน ทางหลวง 306 อ.บางพลี	ท่าจีน	1.55	5.18	N/A	N/A	N/A	น้ำปกติ	↔
34	จ.ชัยนาท	สะพานสามก้าม-ท่าโบสถ์ อ.หันคา	ท่าจีน	10.69	12.83	11.87	11.82	11.72	น้ำปกติ	↓
35	จ.ฉะเชิงเทรา	เขื่อนสะพานฉะเชิงเทรา อ.เมือง	บางปะกง	-0.01	1.90	N/A	N/A	N/A	น้ำปกติ	↔
36	จ.สิงห์บุรี	ตรงข้ามวัดจันทนาราม อ.เมือง	จันทบุรี/ชายฝั่งทะเลตะวันออก	0.20	3.73	N/A	N/A	N/A	น้ำปกติ	↔
37	จ.ประจวบคีรีขันธ์	ร.ร.อนุบาลบางสะพาน อ.บางสะพาน	คลองบางสะพาน/ชายฝั่งทะเลตะวันตก	-	3.30	N/A	N/A	N/A	น้ำปกติ	↔
38	จ.สงขลา	สถานีคลองอู่ตะเภาคลองควาย อ.หาดใหญ่	ทะเลสาบสงขลา	-	-	0.45	0.30	0.10	น้ำปกติ	↓
39	จ.พัทลุง	สถานีคลองทะเลใหญ่ อ.ตะโหมด	ทะเลสาบสงขลา	-	-	N/A	N/A	N/A	น้ำปกติ	↔
40	จ.พัทลุง	สถานีลำปำ อ.เมือง	ทะเลสาบสงขลา	-	-	-0.50	-0.50	-0.60	น้ำปกติ	↓
41	จ.ชัยภูมิ	อุทกวิทยาเขื่องแสน อ.เขื่องแสน	-	-	-	N/A	N/A	N/A	น้ำปกติ	↔
42	จ.เลย	สถานีแม่น้ำโขง (MRC) ส่องสวน อ.วังสาม	โขง	-	-	6.40	6.40	6.00	น้ำปกติ	↓
43	จ.อุบลราชธานี	สถานีแม่น้ำโขง (MRC) ส่องสวน อ.โขงสอม	-	-	-	N/A	N/A	N/A	น้ำปกติ	↔
44	จ.นครสวรรค์	บ้านบางแก้ว อ.บรรพตพิสัย	ปิง-วัง-สะแกกรัง-ป่าสัก	-	-	37.17	37.17	37.27	น้ำปกติ	↑
45	จ.ตาก	บ้านปากเรือห้วยจี่ อ.บ้านตาก	ปิง-วัง-สะแกกรัง-ป่าสัก	-	-	117.77	117.77	117.77	น้ำปกติ	↔
46	จ.เพชรบูรณ์	บ้านจางวาง อ.พมพิสัย	ปิง-วัง-สะแกกรัง-ป่าสัก	-	-	129.75	129.60	129.20	น้ำปกติ	↓
47	จ.เพชรบูรณ์	แม่น้ำป่าสักที่ อ.เมืองเพชรบูรณ์	ปิง-วัง-สะแกกรัง-ป่าสัก	-	-	110.80	110.80	110.70	น้ำปกติ	↓
48	จ.สระบุรี	แม่น้ำป่าสักที่ อ.เสาไห้	ปิง-วัง-สะแกกรัง-ป่าสัก	-	-	6.70	6.60	6.60	น้ำปกติ	↔
49	จ.สระบุรี	แม่น้ำป่าสักที่ อ.แก่งคอย	ปิง-วัง-สะแกกรัง-ป่าสัก	-	-	7.33	7.28	7.68	น้ำปกติ	↑

ปริมาณน้ำฝนสูงสุด (มม.)

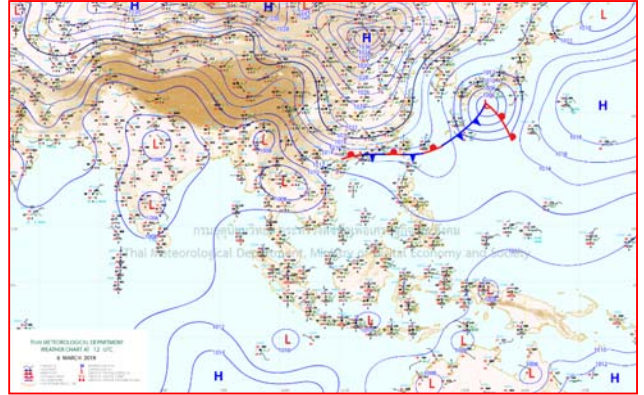
จังหวัด	๒ มี.ค. ๖๒	๓ มี.ค. ๖๒	๔ มี.ค. ๖๒	๕ มี.ค. ๖๒	๖ มี.ค. ๖๒
จ.นครนายก	-	-	๑.๓	-	-
จ.ปราจีนบุรี	-	-	-	-	-
จ.สระแก้ว	-	๑๒.๐	-	-	-
จ.ฉะเชิงเทรา	-	-	-	-	-
จ.ชลบุรี	-	-	-	-	-
จ.ระยอง	-	-	-	-	-
จ.จันทบุรี	-	๔.๕	-	-	-
จ.ตราด	-	๒๑.๖	-	-	-
จ.เพชรบุรี	-	-	-	-	-
จ.ประจวบคีรีขันธ์	-	-	-	-	-
จ.ชุมพร	-	-	-	-	-
จ.สุราษฎร์ธานี	-	-	-	-	-
จ.นครศรีธรรมราช	-	-	-	๒๑.๕	-
จ.พัทลุง	-	-	-	-	-
จ.สงขลา	-	-	-	-	-
จ.ปัตตานี	-	-	-	-	-
จ.ยะลา	-	-	-	-	-
จ.นราธิวาส	-	-	-	-	-
จ.ระนอง	-	๐.๒	-	-	-
จ.พังงา	-	-	๐.๖	-	-
จ.กระบี่	-	-	-	-	-
จ.ภูเก็ต	-	-	-	๖.๖	-
จ.ตรัง	-	-	-	๐.๕	-
จ.สตูล	-	-	-	-	-



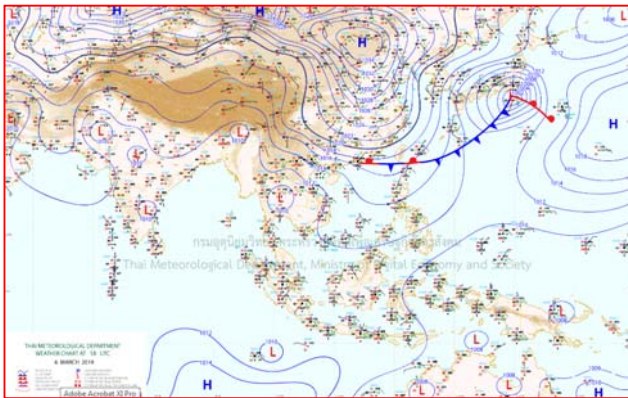
แผนที่อากาศ



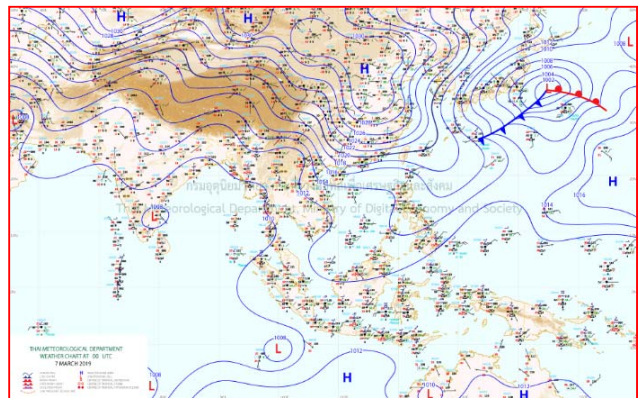
๖ มี.ค. ๖๒ เวลา ๑๓:๐๐ น. ๑



๖ มี.ค. ๖๒ เวลา ๑๕:๐๐ น. ๒



๗ มี.ค. ๖๒ เวลา ๐๑:๐๐ น. ๓





๗ มี.ค. ๖๒ เวลา ๐๓:๐๐ น. ๔



รายงานปริมาณน้ำฝนจากกรมอุตุนิยมวิทยา

วันที่ 7 มีนาคม 2562

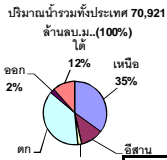
รายงานฝน เวลา 07.00 น. ของวันที่ 6 มีนาคม 2562

สถานีอุตุนิยมวิทยา					ปริมาณน้ำฝน24 ชม.(mm)	ปริมาณน้ำฝนสะสม(mm.)								
ภาคเหนือ					สูงสุด ของประเทศ	1.0	434.7	ภาคใต้ฝั่งตะวันออก						
สถานีอุตุนิยมวิทยา	ปริมาณน้ำฝน24 ชม.(mm)	ปริมาณน้ำฝนสะสม(mm.)	ปริมาณฝนมี.ค.(mm.)	สถานะฝนสะสมปัจจุบันเทียบกับค่าเฉลี่ย 30 ปี	สูงสุด ของภาคเหนือ	-	114.7	สถานีอุตุนิยมวิทยา	ปริมาณน้ำฝน24 ชม.(mm)	ปริมาณน้ำฝนสะสม(mm.)	ปริมาณฝนมี.ค.(mm.)	สถานะฝนสะสมปัจจุบันเทียบกับค่าเฉลี่ย 30 ปี		
แม่ฮ่องสอน	ไม่มีฝน	56.9	16.8	สูงกว่า	สูงสุด ของภาคตะวันออกเฉียงเหนือ	-	84.3	เพชรบุรี	ไม่มีฝน	8.8	33.1	ต่ำกว่า		
ดอยอ่างขาง	ไม่มีฝน	31.7	***	***	สูงสุด ของภาคใต้ฝั่งตะวันออก	1.0	434.7	หนองพลับ สกษ.	ไม่มีฝน	15.2	27.5	ต่ำกว่า		
เชียงใหม่	ไม่มีฝน	76.3	28.2	สูงกว่า	สูงสุด ของภาคใต้ฝั่งตะวันตก	-	187.7	หัวหิน	ไม่มีฝน	11.8	53.9	ต่ำกว่า		
เชียงใหม่ สกษ.	ไม่มีฝน	51.4	35.3	สูงกว่า	ภาคตะวันออกเฉียงเหนือ				ประจวบคีรีขันธ์	ไม่มีฝน	117.2	71.8	ต่ำกว่า	
ทุ่งช้าง	ไม่มีฝน	29.7	46.2	ต่ำกว่า	สถานีอุตุนิยมวิทยา	ปริมาณน้ำฝน24 ชม.(mm)	ปริมาณน้ำฝนสะสม(mm.)	ปริมาณฝนมี.ค.(mm.)	สถานะฝนสะสมปัจจุบันเทียบกับค่าเฉลี่ย 30 ปี	ชุมพร	ไม่มีฝน	268.7	97.2	สูงกว่า
พะเยา	ไม่มีฝน	30.8	30.2	สูงกว่า		ปริมาณน้ำฝน24 ชม.(mm)	ปริมาณน้ำฝนสะสม(mm.)	ปริมาณฝนมี.ค.(mm.)	สถานะฝนสะสมปัจจุบันเทียบกับค่าเฉลี่ย 30 ปี	สวี สกษ.	ไม่มีฝน	291.6	42.3	สูงกว่า
ห้วยฝาง	ไม่มีฝน	25.9	33.5	สูงกว่า	เลย สกษ.	ไม่มีฝน	43.3	35.6	สูงกว่า	เกาะสมุย	ไม่มีฝน	234.6	80.8	สูงกว่า
เด่น	ไม่มีฝน	32.0	18.8	สูงกว่า	หนองคาย	-	-	39.8	ต่ำกว่า	สุราษฎร์ธานี	ไม่มีฝน	120.8	24.0	ต่ำกว่า
แม่สะเรียง	ไม่มีฝน	46.7	14.2	สูงกว่า	นครพนม	ไม่มีฝน	48.5	60.1	สูงกว่า	นครศรีธรรมราช	ไม่มีฝน	434.7	89.7	สูงกว่า
แม่ใจ สกษ.	-	-	19.0	ต่ำกว่า	นครพนม สกษ.	ไม่มีฝน	61.1	43.1	สูงกว่า	นครศรีธรรมราช สกษ.	ไม่มีฝน	288.8	35.5	สูงกว่า
เชียงใหม่	ไม่มีฝน	38.8	17.8	สูงกว่า	อุตรธานี	ไม่มีฝน	55.7	49.7	สูงกว่า	สุราษฎร์ธานี สกษ.	ไม่มีฝน	216.7	51.0	สูงกว่า
ลำปาง	ไม่มีฝน	36.5	22.8	สูงกว่า	สกลนคร สกษ.	ไม่มีฝน	19.1	44.1	ต่ำกว่า	พระแสง สอท.	ไม่มีฝน	99.2	102.7	สูงกว่า
ลำพูน	ไม่มีฝน	38.6	13.1	สูงกว่า	สกลนคร	ไม่มีฝน	20.9	57.5	ต่ำกว่า	ฉวาง	1.0	166.4	116.9	สูงกว่า
แพร่	ไม่มีฝน	39.6	27.6	สูงกว่า	นครพนม	ไม่มีฝน	48.5	60.1	สูงกว่า	พิทลุง สกษ.	ไม่มีฝน	178.2	79.7	สูงกว่า
น่าน	ไม่มีฝน	92.5	32.7	สูงกว่า	นครพนม สกษ.	ไม่มีฝน	61.1	43.1	สูงกว่า	สงขลา	ไม่มีฝน	185.9	59.7	สูงกว่า
น่าน สกษ.	ไม่มีฝน	18.5	34.3	ต่ำกว่า	หนองบัวลำภู	ไม่มีฝน	84.3	***	***	หาดใหญ่	ไม่มีฝน	118.2	75.1	ต่ำกว่า
ลำปาง สกษ.	ไม่มีฝน	33.2	8.2	สูงกว่า	ขอนแก่น	ไม่มีฝน	13.9	42.1	ต่ำกว่า	ดอนขันธ์ สกษ.	ไม่มีฝน	183.0	35.7	สูงกว่า
อุตรดิตถ์	ไม่มีฝน	11.0	23.4	ต่ำกว่า	มหาสารคาม	ไม่มีฝน	26.9	51.8	ต่ำกว่า	สะเดา	ไม่มีฝน	94.0	91.2	ต่ำกว่า
สุโขทัย	ไม่มีฝน	15.7	16.6	ต่ำกว่า	มุกดาหาร	ไม่มีฝน	80.3	38.8	สูงกว่า	ปัตตานี	ไม่มีฝน	274.1	49.4	สูงกว่า
ศรีสะเกษ สกษ.	ไม่มีฝน	10.5	24.9	ต่ำกว่า	ท่าพระ สกษ.	ไม่มีฝน	29.4	33.8	ต่ำกว่า	ยะลา สกษ.	-	248.1	***	***
นลัมสีก	ไม่มีฝน	42.9	43.8	สูงกว่า	กาฬสินธุ์	ไม่มีฝน	23.1	47.1	ต่ำกว่า	นราธิวาส	-	197.1	117.4	สูงกว่า
แม่สอด	ไม่มีฝน	32.0	15.5	สูงกว่า	ชัยภูมิ	-	1.5	51.3	ต่ำกว่า	ภาคใต้ฝั่งตะวันตก				
ตาก	ไม่มีฝน	14.3	12.1	สูงกว่า	ร้อยเอ็ด สกษ.	ไม่มีฝน	8.4	42.0	ต่ำกว่า	สถานีอุตุนิยมวิทยา	ปริมาณน้ำฝน24 ชม.(mm)	ปริมาณน้ำฝนสะสม(mm.)	ปริมาณฝนมี.ค.(mm.)	สถานะฝนสะสมปัจจุบันเทียบกับค่าเฉลี่ย 30 ปี
เขื่อนภูมิพล	-	8.5	21.8	ต่ำกว่า	ร้อยเอ็ด	ไม่มีฝน	20.6	41.2	ต่ำกว่า		ระนอง	ไม่มีฝน	108.10	33.80
พิษณุโลก	ไม่มีฝน	114.7	26.7	สูงกว่า	อุบลราชธานี (ศูนย์ฯ)	ไม่มีฝน	-	30.5	ต่ำกว่า	ตะกั่วป่า	ไม่มีฝน	110.30	67.90	สูงกว่า
เพชรบูรณ์	-	33.6	47.9	สูงกว่า	อุบลราชธานี สกษ.	ไม่มีฝน	9.5	26.5	ต่ำกว่า	กระบี่	ไม่มีฝน	80.00	98.30	สูงกว่า
กำแพงเพชร	ไม่มีฝน	33.0	36.7	สูงกว่า	ศรีสะเกษ	ไม่มีฝน	-	43.5	ต่ำกว่า	ภูเก็ต	ไม่มีฝน	57.20	73.50	ต่ำกว่า
อุ้มผาง	ไม่มีฝน	18.2	47.9	ต่ำกว่า	ท่าตูม	ไม่มีฝน	6.2	44.2	ต่ำกว่า	ภูเก็ต (ศูนย์ฯ)	ไม่มีฝน	187.70	100.30	สูงกว่า
พิจิตร สกษ.	ไม่มีฝน	21.6	20.9	ต่ำกว่า	นครราชสีมา	ไม่มีฝน	18.5	37.1	ต่ำกว่า	เกาะลันตา	-	11.20	60.30	ต่ำกว่า
ดอยมเขล สกษ.	ไม่มีฝน	41.8	15.2	สูงกว่า	สุรินทร์	ไม่มีฝน	7.5	45.6	ต่ำกว่า	ตรัง	ไม่มีฝน	61.20	83.40	ต่ำกว่า
วิเชียรบุรี	ไม่มีฝน	17.2	50.6	ต่ำกว่า	สุรินทร์ สกษ.	-	18.1	30.4	ต่ำกว่า	สตูล	ไม่มีฝน	47.00	122.00	สูงกว่า
ภาคกลาง					ไซคชัย	ไม่มีฝน	1.0	37.5	ต่ำกว่า	สรุปปริมาณฝนมาก สถานีอุตุนิยมวิทยา ปริมาณน้ำฝน24 ชม.(mm) ปริมาณน้ำฝนสะสม(mm.)				
สถานีอุตุนิยมวิทยา	ปริมาณน้ำฝน24 ชม.(mm)	ปริมาณน้ำฝนสะสม(mm.)	ปริมาณฝนมี.ค.(mm.)	สถานะฝนสะสมปัจจุบันเทียบกับค่าเฉลี่ย 30 ปี	ปากช่อง สกษ.	ไม่มีฝน	6.6	69.3	ต่ำกว่า					
นครสวรรค์	ไม่มีฝน	41.7	33.1	สูงกว่า	นางรอง	ไม่มีฝน	3.8	47.9	ต่ำกว่า					
ตากฟ้า สกษ.	ไม่มีฝน	40.3	28.1	สูงกว่า	บุรีรัมย์	ไม่มีฝน	7.4	44.6	ต่ำกว่า					
ชัยนาท สกษ.	ไม่มีฝน	0.5	22.5	ต่ำกว่า	ภาคตะวันออก					1	ฉวาง	1.0	166.4	
อุทัยธานี	ไม่มีฝน	-	43.5	ต่ำกว่า	สถานีอุตุนิยมวิทยา	ปริมาณน้ำฝน24 ชม.(mm)	ปริมาณน้ำฝนสะสม(mm.)	ปริมาณฝนมี.ค.(mm.)	สถานะฝนสะสมปัจจุบันเทียบกับค่าเฉลี่ย 30 ปี	2	สุทอง สกษ.	ไม่มีฝน	1.7	
พระนครศรีอยุธยา	ไม่มีฝน	1.8	***	***	นครนายก	ไม่มีฝน	0.5	***	***	3	อุ้มผาง	ไม่มีฝน	18.2	
บัวชุม	ไม่มีฝน	4.2	45.8	ต่ำกว่า	ปราจีนบุรี	ไม่มีฝน	0.8	49.9	ต่ำกว่า	4	อุบลราชธานี สกษ.	ไม่มีฝน	9.5	
ปทุมธานี สกษ.	ไม่มีฝน	3.4	64.0	สูงกว่า	กบินทร์บุรี	ไม่มีฝน	13.4	51.5	ต่ำกว่า	5	อุบลราชธานี (ศูนย์ฯ)	ไม่มีฝน	-	
สมุทรปราการ สกษ.	ไม่มีฝน	15.0	***	***	สระแก้ว	ไม่มีฝน	11.2	55.7	ต่ำกว่า	ปริมาณฝนสูงสุด		ฉวาง	1.0	166.4
ทองผาภูมิ	ไม่มีฝน	1.6	46.4	ต่ำกว่า	ฉะเชิงเทรา	ไม่มีฝน	72.2	70.9	สูงกว่า	ฝนสะสมสูงสุด		นครศรีธรรมราช	ไม่มีฝน	434.7
สุพรรณบุรี	ไม่มีฝน	0.8	18.9	ต่ำกว่า	ชลบุรี	ไม่มีฝน	44.3	47.5	สูงกว่า	 ศูนย์ป้องกันวิกฤตน้ำ กรมทรัพยากรน้ำ  ศูนย์เขมขลา				
ลพบุรี	ไม่มีฝน	2.5	32.1	ต่ำกว่า	เกาะสีชัง	-	2.6	49.6	ต่ำกว่า					
สุทอง สกษ.	ไม่มีฝน	1.7	26.9	ต่ำกว่า	ทัพป่า	ไม่มีฝน	58.0	53.3	สูงกว่า					
สนามบินสุวรรณภูมิ	ไม่มีฝน	65.9	20.2	สูงกว่า	ฉะเชิงเทรา	ไม่มีฝน	1.1	52.4	ต่ำกว่า					
สมุทรสงคราม	ไม่มีฝน	4.8	***	***	แหลมฉบัง	ไม่มีฝน	2.5	52.9	ต่ำกว่า					
กาญจนบุรี	ไม่มีฝน	13.9	29.0	ต่ำกว่า	สัตหีบ	ไม่มีฝน	48.4	58.8	ต่ำกว่า					
นครปฐม	ไม่มีฝน	39.8	10.6	สูงกว่า	ระยอง	ไม่มีฝน	11.2	70.3	ต่ำกว่า					
กรุงเทพฯ บางนา สกษ.	ไม่มีฝน	1.2	25.0	ต่ำกว่า	หัวไผ่ สกษ.	ไม่มีฝน	26.8	36.8	ต่ำกว่า					
กรุงเทพฯ ท่าเรือคลองเตย	ไม่มีฝน	1.1	52.6	ต่ำกว่า	จันทบุรี	ไม่มีฝน	12.1	71.9	ต่ำกว่า					
กรุงเทพฯ หนองจอก	ไม่มีฝน	1.1	42.1	ต่ำกว่า	พลับ สกษ.	-	-	77.4	ต่ำกว่า					
สนามบินดอนเมือง	ไม่มีฝน	0.8	40.4	ต่ำกว่า	ตราด	ไม่มีฝน	53.6	115.3	สูงกว่า					
ปาร์ก	ไม่มีฝน	9.9	32.5	ต่ำกว่า										
ราชบุรี	ไม่มีฝน	6.6	70.9	ต่ำกว่า										

สัญลักษณ์ ***ไม่มีข้อมูล - ยังไม่ได้รับรายงาน/ไม่มีข้อมูล/ไม่มีฝน

หมายเหตุ ใ้รับรายงานเพิ่มเติมโดยการบันทึกของเจ้าหน้าที่เป็นรายวัน ณ เวลา 07:00 น.

ปริมาณฝนสูงสุด - ไม่มี -



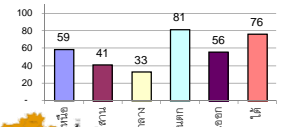
รายงานสรุปสภาพน้ำในอ่างเก็บน้ำขนาดใหญ่และขนาดกลาง

รายงานสถานการณ์ ณ วันที่ 7 มีนาคม 2562

% ปริมาณน้ำรวมแต่ละภาคปัจจุบัน

ปริมาณน้ำในอ่างที่ใช้การได้ในสัปดาห์นี้ + มากกว่า / - น้อยกว่า สัปดาห์ก่อน **779.11** ล้าน ลบ.ม.

สรุปสถานการณ์ปริมาณน้ำในอ่างเก็บน้ำที่ใช้ในทุกกิจกรรมทั่วประเทศ มากกว่าปริมาณน้ำที่ไหลเข้าอ่าง เมื่อเทียบกับสัปดาห์ที่ผ่านมา ควรใช้น้ำอย่างระมัดระวัง



เปรียบเทียบปริมาณน้ำรวม
ประเทศไทยปัจจุบัน
กับปี 62 และ 61

วันที่ 7 มีนาคม 2562 แห่งนี้

47,242 ล้าน ลบ.ม. หรือ เท่ากับ

67%

วันที่ 7 มีนาคม 2561 แห่งนี้

51,123 ล้าน ลบ.ม. หรือ เท่ากับ

72%

ภาค	สถานการณ์ปริมาณน้ำในอ่าง				ปริมาณน้ำ เปลี่ยนแปลง (ล้าน ม.³)	สถานะ
	ล้นอ่าง (แห่ง)	คงที่ (แห่ง)	เพิ่มขึ้น (แห่ง)	รวม (แห่ง)		
ภาคเหนือ	7	-	-	7	-294.72	ปริมาณน้ำในอ่างเก็บน้ำลดลง
ภาคตะวันออกเฉียงเหนือ	11	1	-	12	-100.93	ปริมาณน้ำในอ่างเก็บน้ำลดลง
ภาคกลาง	2	1	-	3	-24.00	ปริมาณน้ำในอ่างเก็บน้ำลดลง
ภาคตะวันตก	2	-	-	2	-240.00	ปริมาณน้ำในอ่างเก็บน้ำลดลง
ภาคตะวันออก	10	-	-	10	-43.46	ปริมาณน้ำในอ่างเก็บน้ำลดลง
ภาคใต้	4	-	-	4	-76.00	ปริมาณน้ำในอ่างเก็บน้ำลดลง
รวมทั้งประเทศ	36	2	-	38	-779.11	ปริมาณน้ำในอ่างเก็บน้ำลดลง

สรุปสถานการณ์ปริมาณน้ำในอ่างน้ำ

คงที่	2	อ่าง
ลดลง	36	อ่าง
เพิ่มขึ้น	-	อ่าง

ภาค อ่างเก็บน้ำ เชื่อม	ความจ ที่ รอก. (ล้าน ม.³)	ปริมาณน้ำ ที่ใช้งานได้ (ล้าน ม.³)	ใช้การ ได้จริง (ล้าน ม.³)	ปริมาณน้ำรวม วันที่ 7 มีนาคม 2561		ปัจจุบัน วันที่ 7 มีนาคม 2562				สัปดาห์ก่อน วันที่ 1 มีนาคม 2562				ปริมาณน้ำ + เพิ่มขึ้น - ลดลง (ล้าน ม.³)	สถานการณ์ ในอ่าง			
				ปริมาณน้ำรวม (ล้าน ม.³)	%	ปริมาณน้ำรวม (ล้าน ม.³)	%	ปริมาณน้ำใช้การได้จริง (ล้าน ม.³)	%	ปริมาณน้ำรวม (ล้าน ม.³)	%	ปริมาณน้ำใช้การได้จริง (ล้าน ม.³)	%					
ภาคเหนือ (7)																		
1	ภูมิพล (2)	ดาก	13,462	3,800	9,662	8,983	67%	7,617	57%	3,817	28%	7759	58%	3,959	29%	-142.00	ลดลง	
2	สิริกิติ์ (2)	อุดรดิตต์	9,510	2,850	6,660	6,496	68%	5,891	62%	3,041	32%	6017	63%	3,167	33%	-126.00	ลดลง	
3	แม่จัน	เชียงใหม่	265	12	253	229	86%	227	86%	215	81%	233	88%	221	83%	-6.00	ลดลง	
4	แมกวง	เชียงใหม่	263	14	249	100	38%	115	44%	101	38%	119	45%	105	40%	-4.00	ลดลง	
5	กัลม	ลำปาง	106	3	103	89	84%	61	58%	58	55%	63	59%	60	57%	-1.72	ลดลง	
6	กาคอนมา	ลำปาง	170	6	164	128	75%	143	84%	137	81%	144	85%	138	81%	-1.00	ลดลง	
7	แควน้อย	พิษณุโลก	939	43	896	570	61%	449	48%	406	43%	463	49%	420	45%	-14.00	ลดลง	
	แม่มอก		110	16	94	51	46%	42	38%	26	24%	43	39%	27	25%	-1.00	ลดลง	
	รวมภาคเหนือ		34,85%	24,825	6,744	18,081	67%	14,545	59%	7,775	31%	14,841	60%	8,070	33%	-294.72	ลดลง	
ภาคตะวันออกเฉียงเหนือ (12)																		
8	ห้วยหลวง	อุดรธานี	136	7	129	82	61%	44	33%	37	28%	45	33%	38	28%	-0.55	ลดลง	
9	น้ำจูน	สกลนคร	520	45	475	341	61%	285	55%	240	46%	294	57%	249	48%	-9.00	ลดลง	
10	น้ำพอง (2)	สกลนคร	165	8	157	104	63%	103	62%	95	58%	106	64%	98	59%	-3.00	ลดลง	
11	จุฬารัตน์ (2)	ชัยภูมิ	164	37	127	125	76%	81	49%	44	27%	88	54%	51	31%	-7.00	ลดลง	
12	ลุมพินี (2)	ขอนแก่น	2,431	581	1,850	1,478	61%	676	28%	95	4%	692	28%	111	5%	-16.00	ลดลง	
13	ลำปาว	กาฬสินธุ์	1,980	100	1,880	1,283	65%	766	39%	666	34%	806	41%	706	36%	-40.00	ลดลง	
14	ลำตะคอง	นครราชสีมา	314	22	292	178	57%	208	66%	186	59%	212	68%	190	61%	-4.00	ลดลง	
15	ลำพระเพลิง	นครราชสีมา	155	1	154	124	80%	60	39%	59	38%	60	39%	59	38%	-	คงที่	
16	มูลขม	นครราชสีมา	141	7	134	94	67%	58	41%	51	36%	60	43%	53	38%	-2.00	ลดลง	
17	ลำแซะ	นครราชสีมา	275	7	268	157	57%	136	49%	129	47%	139	51%	132	48%	-3.00	ลดลง	
18	ลำน้ำรอง	บุรีรัมย์	121	3	118	68	56%	38	31%	35	29%	38	31%	35	29%	-0.38	ลดลง	
19	สิรินธร (2)	อุบลราชธานี	1,966	831	1,135	1,287	65%	956	49%	125	6%	972	49%	141	7%	-16.00	ลดลง	
	รวมภาคตะวันออกเฉียงเหนือ		11.80%	8,369	1,649	6,720	64%	3,410	41%	1,762	21%	3,512	42%	1,863	22%	-100.93	ลดลง	
ภาคกลาง (3)																		
20	ป่าสักชลสิทธิ์	ลพบุรี	960	3	957	526	55%	341	36%	338	35%	364	38%	361	38%	-23.00	ลดลง	
21	ห้วยเสลา	อุทัยธานี	160	17	143	93	58%	40	25%	23	14%	40	25%	23	14%	-	คงที่	
22	กระเสียว	สุพรรณบุรี	240	40	200	274	114%	66	28%	26	11%	67	28%	27	11%	-1.00	ลดลง	
	รวมภาคกลาง		1.92%	1,360	60	1,300	66%	447	33%	387	28%	471	35%	411	30%	-24.00	ลดลง	
ภาคตะวันตก (2)																		
23	ศรีนครินทร์ (2)	กาญจนบุรี	17,745	10,265	7,480	15,038	85%	15,342	86%	5,077	29%	15,454	87%	5,189	29%	-112.00	ลดลง	
24	วชิราลงกรณ (2)	กาญจนบุรี	8,860	3,012	5,848	6,013	68%	6,321	71%	3,309	37%	6,449	73%	3,437	39%	-128.00	ลดลง	
	รวมภาคตะวันตก		37.51%	26,605	13,277	13,328	79%	21,663	81%	8,386	32%	21,903	82%	8,626	32%	-240.00	ลดลง	
ภาคตะวันออก (6+4)																		
25	ขุนด่าน	นครนายก	224	5.00	219	131	58%	98	44%	93	42%	106	47%	101	45%	-8.00	ลดลง	
26	คลองสียัด	ฉะเชิงเทรา	420	30.00	390	195	46%	190	45%	160	38%	202	48%	172	41%	-12.00	ลดลง	
27	บางพระ (3)	ชลบุรี	117	12.00	105	82	70%	65	56%	53	45%	67	57%	55	47%	-2.00	ลดลง	
28	หนองปลาไหล (3)	ระยอง	164	13.75	150	126	77%	120	73%	106	65%	124	76%	110	67%	-4.00	ลดลง	
29	ประแสร์ (3)	ระยอง	295	20.00	275	216	73%	173	59%	153	52%	177	60%	157	53%	-4.00	ลดลง	
30	มาบประชัน (3)	ระยอง	17	0.72	16	10	63%	13	79%	12	75%	13	81%	12.76	77%	-0.34	ลดลง	
31	หนองค้อ (3)	ระยอง	21	1.00	20	11	50%	7	31%	6	26%	7	31%	5.67	26%	-0.05	ลดลง	
32	ดอกราย (3)	ระยอง	79	3.00	76	52	65%	52	65%	49	62%	55	69%	51.56	65%	-2.56	ลดลง	
33	คลองใหญ่ (3)	ระยอง	45	3.00	42	31	68%	28	61%	25	54%	29	64%	26.10	57%	-1.52	ลดลง	
34	นวมินทร์จินดา	ปราจีนบุรี	295	19.00	276	139	47%	189	64%	170	58%	198	67%	179.00	61%	-9.00	ลดลง	
	รวมภาคตะวันออก		2.37%	1,678	107	1,570	59%	934	56%	827	49%	978	58%	870	52%	-43.46	ลดลง	
ภาคใต้ (4)																		
35	แก่งกระจาน	เพชรบุรี	710	65	645	376	53%	486	68%	421	59%	506	71%	441	62%	-20.00	ลดลง	
36	ปราณบุรี	ประจวบคีรีขันธ์	391	18	373	274	70%	285	73%	267	68%	292	75%	274	70%	-7.00	ลดลง	
37	รัชชประภา (2)	สุราษฎร์ธานี	5,639	1,352	4,287	4,216	75%	4,341	77%	2,989	53%	4,385	78%	3,033	54%	-44.00	ลดลง	
38	บางลา (2)	ยะลา	1,454	276	1,178	1,354	93%	1,129	78%	853	59%	1,134	78%	858	59%	-5.00	ลดลง	
	รวมภาคใต้		11.55%	8,194	1,711	6,483	76%	6,241	76%	4,530	55%	6,317	77%	4,606	56%	-76.00	ลดลง	
	รวมทั้งประเทศ		100%(38)	71,031	23,548	47,482	51,123	72%	47,242	67%	23,667	33%	48,022	68%	24,446	34%	-779.11	ลดลง

ที่มาข้อมูล : ตารางสรุปสภาพน้ำในอ่างเก็บน้ำขนาดใหญ่ทั่วประเทศ และตารางสรุปสภาพน้ำในอ่างเก็บน้ำภาคตะวันออกเฉียงเหนือ กรมชลประทาน

หมายเหตุ :

- อ่างเก็บน้ำขนาดใหญ่ หมายถึง อ่างเก็บน้ำที่มีความจุตั้งแต่ 100 ล้าน ลบ.ม. ขึ้นไป
- เป็นอ่างเก็บน้ำอยู่ในความรับผิดชอบของการไฟฟ้าฝ่ายผลิตแห่งประเทศไทย (10) นอกนั้นอยู่ในความรับผิดชอบของกรมชลประทาน (28)
- เป็นอ่างเก็บน้ำขนาดกลางที่มีความสำคัญต่อการอุตสาหกรรมและการประมง ของลุ่มน้ำชายฝั่งทะเลตะวันออก
- ที่มา : กรมชลประทาน และการไฟฟ้าฝ่ายผลิตแห่งประเทศไทย
- จังหวัดที่มีอ่างเก็บน้ำขนาดใหญ่มีจำนวน 26 จังหวัด ไม่มี 50 จังหวัด

รศ. หมายถึง ระดับเก็บกักของอ่าง



ศูนย์เขล



ศูนย์ป้องกันกักตุนน้ำ กรมทรัพยากรน้ำ

ลำดับของเขื่อนตามความจ

- ศรีนครินทร์ 2.ภูมิพล 3.สิริกิติ์ 4.วชิราลงกรณ 5.รัชชประภา
- 6.ลุมพินี 7.สิรินธร 8.บางลา 9.ลำปาว 10.ป่าสัก

ลำดับของเขื่อนตามปริมาณน้ำใช้การได้

- ภูมิพล 2.ศรีนครินทร์ 3.สิริกิติ์ 4.วชิราลงกรณ 5.รัชชประภา
- 6.ลำปาว 7.ลุมพินี 8.บางลา 9.สิรินธร 10.ป่าสัก

ภาคเหนือ ภาคอีสาน ภาคกลาง ร้อนสุดแตะ ๔๐ องศา ภาคอื่นระอุไล่ตามมา

ประเทศไทยตอนบนมีอากาศร้อนโดยทั่วไป โดยมีฝนฟ้าคะนองบางแห่งบริเวณภาคตะวันออกเฉียงเหนือตอนล่าง ขอให้ประชาชนบริเวณประเทศไทยตอนบนดูแลสุขภาพเนื่องจากสภาพอากาศร้อนในตอนกลางวันไว้ด้วย

พยากรณ์อากาศสำหรับประเทศไทยตั้งแต่เวลา ๐๖:๐๐ วันนี้ ถึง ๐๖:๐๐ วันพรุ่งนี้.

ภาคเหนือ มีเมฆบางส่วน กับมีอากาศร้อนในตอนกลางวัน อุณหภูมิต่ำสุด ๑๙-๒๕ องศาเซลเซียส อุณหภูมิสูงสุด ๓๖-๓๙ องศาเซลเซียส ลมตะวันตก ความเร็ว ๑๐-๑๕ กม./ชม.

ภาคตะวันออกเฉียงเหนือ มีเมฆบางส่วน กับมีอากาศร้อนในตอนกลางวัน โดยมีฝนฟ้าคะนอง ร้อยละ ๑๐ ของพื้นที่ ส่วนมากบริเวณจังหวัดชัยภูมิ นครราชสีมา และบุรีรัมย์ อุณหภูมิต่ำสุด ๑๘-๒๕ องศาเซลเซียส อุณหภูมิสูงสุด ๓๗-๓๙ องศาเซลเซียส ลมตะวันออกเฉียงใต้ ความเร็ว ๑๐-๑๕ กม./ชม.

ภาคกลาง อากาศร้อนในตอนกลางวัน อุณหภูมิต่ำสุด ๒๒-๒๔ องศาเซลเซียส อุณหภูมิสูงสุด ๓๖-๓๙ องศาเซลเซียส ลมใต้ ความเร็ว ๑๐-๒๐ กม./ชม.

ภาคตะวันออก มีเมฆบางส่วน กับมีอากาศร้อนในตอนกลางวัน โดยมีฝนฟ้าคะนอง ร้อยละ ๑๐ ของพื้นที่ ส่วนมากบริเวณจังหวัดปราจีนบุรี ฉะเชิงเทรา และชลบุรี อุณหภูมิต่ำสุด ๒๓-๒๗ องศาเซลเซียส อุณหภูมิสูงสุด ๓๒-๓๘ องศาเซลเซียส ลมตะวันออกเฉียงใต้ ความเร็ว ๑๐-๓๐ กม./ชม. ทะเลมีคลื่นต่ำกว่า ๑ เมตร ห่างฝั่งคลื่นสูงประมาณ ๑ เมตร

ภาคใต้ (ฝั่งตะวันออก) มีเมฆบางส่วน กับมีฝนเล็กน้อยบางแห่ง อุณหภูมิต่ำสุด ๒๐-๒๔ องศาเซลเซียส อุณหภูมิสูงสุด ๓๑-๓๖ องศาเซลเซียส ลมตะวันออก ความเร็ว ๑๕-๓๐ กม./ชม. ทะเลมีคลื่นสูงประมาณ ๑ เมตร

ภาคใต้ (ฝั่งตะวันตก) มีเมฆบางส่วน กับมีฝนฟ้าคะนอง ร้อยละ ๑๐ ของพื้นที่ ส่วนมากบริเวณจังหวัดระนอง พังงา และภูเก็ต อุณหภูมิต่ำสุด ๒๒-๒๕ องศาเซลเซียส อุณหภูมิสูงสุด ๓๕-๓๗ องศาเซลเซียส ลมตะวันออก ความเร็ว ๑๐-๓๐ กม./ชม. ทะเลมีคลื่นต่ำกว่า ๑ เมตร ห่างฝั่งคลื่นสูงประมาณ ๑ เมตร

กรุงเทพมหานครและปริมณฑล มีเมฆบางส่วน กับมีอากาศร้อนในตอนกลางวัน อุณหภูมิต่ำสุด ๒๕-๒๗ องศาเซลเซียส อุณหภูมิสูงสุด ๓๒-๓๘ องศาเซลเซียส ลมใต้ ความเร็ว ๑๐-๒๐ กม./ชม.

ภัยแล้งขั้นวิกฤต “ฝายน้ำลายน” จ.เลย งดปล่อยน้ำเด็ดขาด

สถานการณ์ภัยแล้งรุนแรงถึงขั้นวิกฤติ ฝายน้ำลายน จ.เลย น้ำแห้งขอด เจ้าหน้าที่ประตูดปล่อยน้ำเด็ดขาดวันที่ ๗ มีนาคม ๒๕๖๒ สถานการณ์ภัยแล้งในพื้นที่จังหวัดเลย มาเร็วกว่าทุกปีที่ผ่านมา ทำให้ปริมาณน้ำในอ่างเก็บน้ำทั้ง ๑๔ แห่ง ในพื้นที่ของจังหวัดเลย ปริมาณน้ำเกิดแห้งขอดลดลงอย่างรวดเร็วต่ำกว่าครึ่งอ่าง และไม่สามารถนำน้ำไปใช้ได้แล้วมีจำนวน ๑๑ แห่ง

ส่วนอ่างเก็บน้ำที่ยังมีปริมาณน้ำที่เหลือเกินครึ่งอยู่ มีเหลืออยู่จำนวน ๓ แห่ง ได้แก่ อ่างเก็บน้ำน้ำเลย อ่างเก็บน้ำภูหลวง มีปริมาณน้ำอยู่ในอ่างจำนวน ๓๓.๖๑๘ ล้าน ลบ.ม. คิดเป็นเปอร์เซ็นต์ ๙๓.๘๙ , อ่างเก็บน้ำห้วยคอก อ่างเก็บน้ำด่านซ้าย มีปริมาณน้ำอยู่จำนวน ๗.๘๘๕ ล้าน ลบ.ม. คิดเป็นเปอร์เซ็นต์ ๗๙.๐๕ และที่อ่างเก็บน้ำห้วยน้ำสวย อ่างเก็บน้ำตัวง มีปริมาณน้ำอยู่จำนวน ๒.๑๖๔ ล้าน ลบ.ม. คิดเป็นเปอร์เซ็นต์ ๖๕.๕๖

ส่วนฝายน้ำลายน ซึ่งตั้งอยู่ในเขตวนอุทยานแห่งชาติภูบ่อปิด อ่างเก็บน้ำเมืองเลย เป็นอ่างเก็บน้ำขนาดเล็ก ที่ได้รับผลกระทบจากภัยแล้ง เกิดน้ำแห้งขอดลดลงอย่างรวดเร็ว ทางเจ้าหน้าที่ต้องใช้กัญแจใส่ปิดตายห้ามปล่อยน้ำออกจากฝาย มาตั้งแต่เมื่อกลางเดือนกุมภาพันธ์ ๒๕๖๒ ที่ผ่านมา เนื่องจากปริมาณน้ำลดลงอย่างต่อเนื่อง คงต้องรอน้ำฝนที่จะตกลงมาเติมในช่วงหน้าฝนต่อไป อีก ๓-๔ เดือนข้างหน้า

ซึ่งทางเจ้าหน้าที่ได้มีการแจ้งเตือนเกษตรกรในพื้นที่ ให้งดปลูกพืชในฤดูแล้ง ได้แก่ ข้าวนาปรัง ถั่วเหลือง ข้าวโพดเลี้ยงสัตว์ เพราะปริมาณน้ำที่อยู่ในอ่างเก็บน้ำปีนี้ มีปริมาณน้อย และเกิดแห้งขอดลดลงเร็วกว่าทุกปีที่ผ่านมา และจะทำให้พืชผลทางการเกษตรได้รับผลกระทบจากภัยแล้งได้รับความเสียหายได้



น้ำเหลือแค่ ๓๙% เชื้อนลำปาวส่อวิกฤต! คาดมีน้ำใช้ถึงแค่เดือน มิ.ย.นี้

กาฬสินธุ์ - เชื้อนลำปาวเปิดแผนบริหารจัดการน้ำ เตือนประชาชนใช้น้ำอย่างประหยัดที่สุด คาดมีน้ำใช้ถึงเดือน มิถุนายนนี้ ย้ำระวังความเสี่ยงจากปรากฏการณ์ความแห้งแล้ง ลำสุดปริมาณน้ำเหลืออยู่เพียงร้อยละ ๓๙

ผู้สื่อข่าวรายงานว่า จากการติดตามสถานการณ์น้ำที่เชื้อนลำปาวจังหวัดกาฬสินธุ์ พบว่าภาวะฝนทิ้งช่วงทำให้น้ำในเขื่อนลดลงต่อเนื่องลำสุดมีปริมาณน้ำอยู่ที่ ๗๗๓ ล้าน ลบ.ม.จากปริมาณกักเก็บที่ ๒,๔๕๐ ล้าน ลบ.ม. หรือร้อยละ ๓๙ นายพงษ์ศักดิ์ ณ ศร ผู้อำนวยการโครงการส่งน้ำและบำรุงรักษาลำปาวจังหวัดกาฬสินธุ์ กล่าวว่า ปริมาณน้ำที่ลดลงนั้น ขณะนี้น้ำที่ใช้การได้มีเพียง ๖๗๓ ล้าน ลบ.ม. หรือร้อยละ ๓๔ ซึ่งจะสามารถหล่อเลี้ยงพื้นที่การเกษตรในเขตชลประทาน ๓๑๔,๓๐๐ ไร่ ครอบคลุม ๓๐,๐๐๐ ครัวเรือน และจะส่งน้ำเข้าอ่างห้วยสีทนเพื่อผลิตน้ำประปาให้ชาวเมืองกาฬสินธุ์

ทั้งนี้ แผนการจัดการน้ำเชื้อนลำปาวจะส่งน้ำไปยังพื้นที่การเกษตรและลำน้ำธรรมชาติประมาณวันละ ๕.๗๘ ล้าน ลบ.ม. ซึ่งจะส่งลงลำน้ำชีวันละ ๒.๕ ล้าน ลบ.ม. โดยจะทำให้พื้นที่จังหวัดร้อยเอ็ด และจังหวัดยโสธรได้รับประโยชน์ส่วนอีกกว่า ๓ ล้าน ลบ.ม.จะอยู่ในเขตชลประทาน ๕ อำเภอของกาฬสินธุ์ คือ อ.ยางตลาด อ.ฆ้องชัย อ.กมลาไสย อ.เมืองกาฬสินธุ์ และอำเภอร่องคำ ซึ่งจะแบ่งเป็นการใช้ประโยชน์ ๓ ส่วน คือ ๑. น้ำให้ประชาชนอุปโภคบริโภค ๒. เป็นน้ำทางการเกษตร ๓. เป็นน้ำเพื่อการอุตสาหกรรม ขณะที่อีก ๑ ส่วน คือ น้ำที่จะรักษาระบบนิเวศน์ในแหล่งน้ำธรรมชาติ และผลจากปรากฏการณ์ฝนทิ้งช่วงที่คาดว่าจะเกิดปรากฏการณ์เอลนีโญ จะทำให้น้ำมีพอใช้ถึงเดือน มิถุนายนนี้ จึงขอให้พี่น้องประชาชนช่วยกันสำรองน้ำไว้ใช้และช่วยกันประหยัดน้ำด้วย

