



รายงานการเฝ้าระวังติดตามสถานการณ์น้ำ ๒๔ ชั่วโมง

ศูนย์ป้องกันวิกฤติน้ำ กรมทรัพยากรน้ำ กระทรวงทรัพยากรธรรมชาติและสิ่งแวดล้อม
โทรศัพท์ ๐ ๒๒๗๑ ๖๐๐๐ ต่อ ๖๔๔๕ โทรสาร ๐ ๒๒๗๘ ๖๖๒๗ <http://www.dwr.go.th>

รายงานฉบับที่ ๑๓๓/๒๕๖๒

เวลา ๐๘.๐๐ น.

วันที่ ๘ มีนาคม ๒๕๖๒

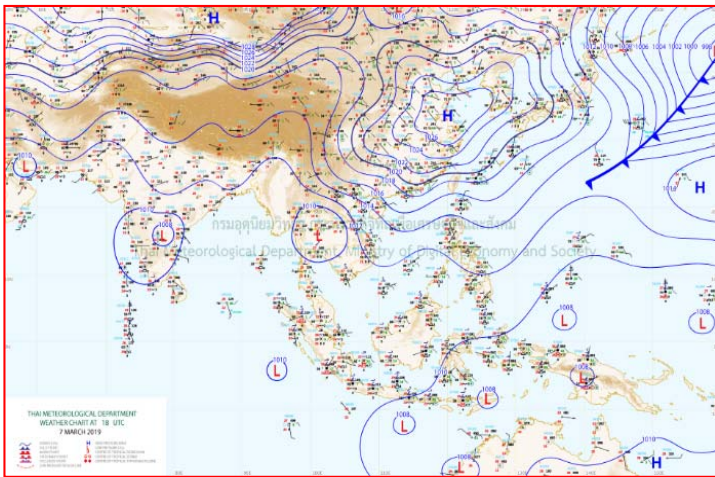
เรื่อง รายงานการเฝ้าระวังติดตามสถานการณ์น้ำ ๒๔ ชั่วโมง

เรียน รว.ทส. เลขาธิการ รว.ทส.ปกท.ทส. รอง ปกท.ทส. อทน. รอง อทน. และหน่วยงานที่เกี่ยวข้อง

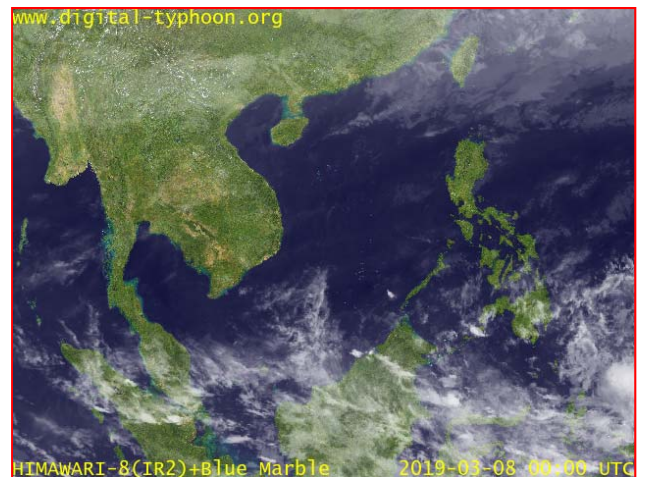
กรมทรัพยากรน้ำขอรายงานการเฝ้าระวังและติดตามสถานการณ์น้ำ ประจำวันที่ ๘ มีนาคม ๒๕๖๒ ดังนี้

๑. สภาวะอากาศ เวลา ๐๖.๐๐ น. (ที่มา: กรมอุตุนิยมวิทยา)

พยากรณ์อากาศ ๒๔ ชั่วโมงข้างหน้า ประเทศไทยตอนบนมีอากาศร้อนในตอนกลางวัน โดยมีฝนฟ้าคะนองบางแห่งบริเวณภาคตะวันออก และภาคตะวันออกเฉียงเหนือตอนล่าง ขอให้ประชาชนบริเวณประเทศไทยตอนบนดูแลสุขภาพเนื่องจากสภาพอากาศร้อนในตอนกลางวันไว้ด้วย

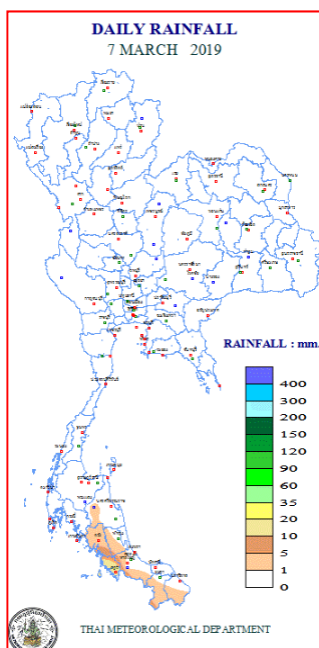


แผนที่อากาศ วันที่ ๘ มี.ค. ๒๕๖๒ เวลา ๐๖.๐๐ น.



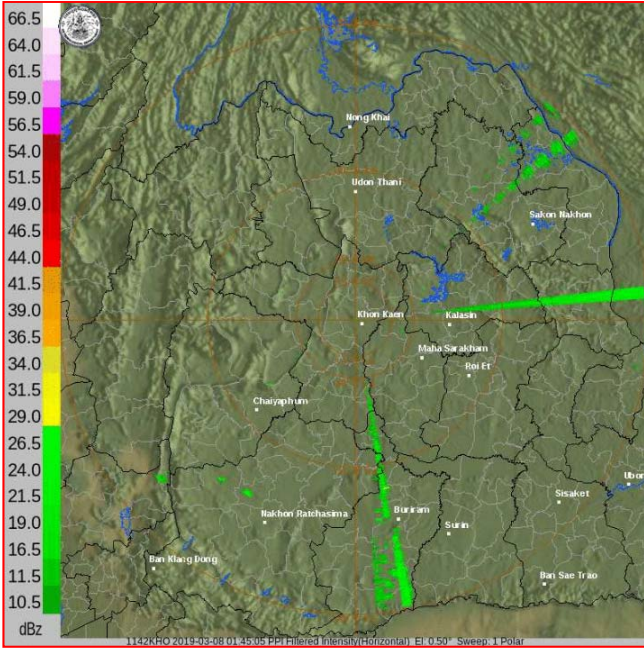
ภาพถ่ายดาวเทียม วันที่ ๘ มี.ค. ๒๕๖๒ เวลา ๐๗.๐๐ น.

๒. ปริมาณฝนสะสม ณ เวลา ๐๗.๐๐ น. (เมื่อวาน) - ๐๗.๐๐ น. (วันนี้) (ที่มา: กรมอุตุนิยมวิทยา)

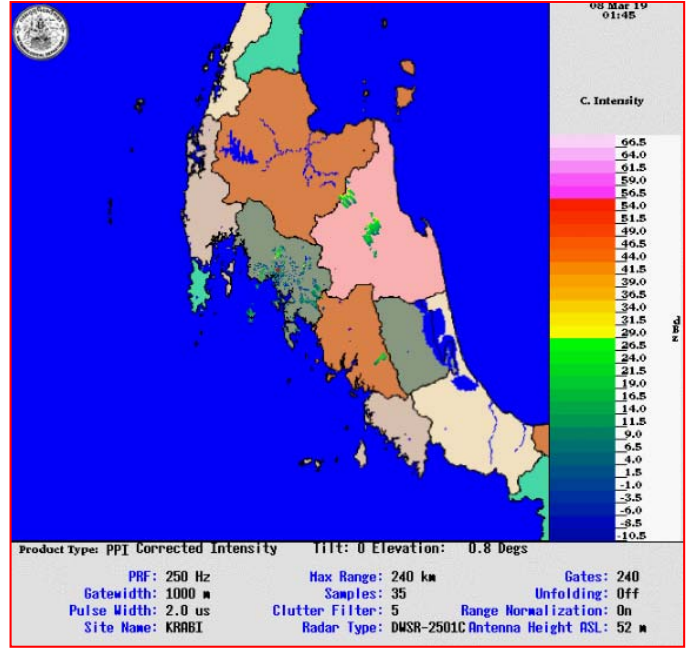


จุดตรวจวัด	ปริมาณฝน (มม.)
จ.สตูล	๑๘.๙
จ.ตรัง	๓.๖
จ.นครศรีธรรมราช (ฉวาง)	๑.๕

๓.เรดาร์ตรวจอากาศ ณ วันที่ ๘ มีนาคม ๒๕๖๒ (ที่มา: กรมอุตุนิยมวิทยา)



สถานีขอนแก่น เวลา ๐๘.๔๕ น.



สถานีขอนแก่น เวลา ๐๘.๔๕ น.

จากเรดาร์ตรวจอากาศจะพบว่ามียกุ่มเมฆฝนกระจายบริเวณพื้นที่ภาคตะวันออกเฉียงเหนือ และภาคใต้ของประเทศไทย

๔.สถานการณ์น้ำในอ่างเก็บน้ำขนาดใหญ่ ณ วันที่ ๗ มีนาคม ๒๕๖๒ (ที่มา: กรมชลประทาน)

สภาพน้ำในอ่างเก็บน้ำขนาดใหญ่ปริมาณน้ำในอ่างฯ ๔๗,๑๔๑ ล้าน ลบ.ม. คิดเป็นร้อยละ ๖๖ (ปริมาณน้ำใช้การได้ ๒๓,๕๙๙ ล้าน ลบ.ม. คิดเป็นร้อยละ ๕๐) ปริมาณน้ำในอ่างฯ เทียบกับปี ๒๕๖๑ (๕๑,๐๑๙ ล้าน ลบ.ม. คิดเป็นร้อยละ ๗๒) น้อยกว่าปี ๒๕๖๑ จำนวน ๓,๘๗๘ ล้าน ลบ.ม. ปริมาณน้ำไหลลงอ่างฯ จำนวน ๖.๕๒ ล้าน ลบ.ม. ปริมาณน้ำระบายจำนวน ๑๒๒.๒๕ ล้าน ลบ.ม. สามารถรับน้ำได้อีก ๒๓,๗๘๕ ล้าน ลบ.ม.

อ่างเก็บน้ำ	ปริมาณน้ำในอ่าง		ปริมาณน้ำใช้การได้		ปริมาณน้ำไหลลงอ่าง		ปริมาณน้ำระบาย		ปริมาณน้ำรับได้อีก (ล้าน ม. ^๓) (ความจุที่ รนส.- ปริมาณน้ำปัจจุบัน)
	ปริมาณ (ล้าน ม. ^๓)	% น้ำเก็บกัก	ปริมาณ (ล้าน ม. ^๓)	% น้ำใช้การ	วันนี้ (ล้าน ม. ^๓)	เมื่อวาน (ล้าน ม. ^๓)	วันนี้ (ล้าน ม. ^๓)	เมื่อวาน (ล้าน ม. ^๓)	
๑.ภูมิพล	๗,๖๑๗	๕๗	๓,๘๑๗	๔๐	๐.๐๐	๐.๐๐	๒๐.๐๐	๒๐.๐๐	๕,๘๔๕
๒.สิริกิติ์	๕,๘๙๑	๖๒	๓,๐๔๑	๔๖	๑.๙๑	๑.๘๘	๒๓.๕๗	๒๓.๕๙	๔,๖๑๗
๓.จุฬารัตน์	๘๑	๕๐	๔๔	๓๕	๐.๑๖	๐.๐๐	๑.๐๕	๑.๐๕	๑๐๐
๔.อุบลรัตน์	๖๗๖	๒๘	๙๕	๕	๐.๐๐	๐.๖๕	๑.๒๑	๑.๒๔	๓,๙๖๔
๕.ลำปาว	๗๖๖	๓๙	๖๖๖	๓๕	๐.๐๐	๐.๐๐	๕.๗๖	๕.๗๘	๑,๖๘๔
๖.สิรินธร	๙๕๖	๔๙	๑๒๔	๑๑	๐.๐๐	๐.๐๐	๐.๐๐	๐.๐๐	๑,๐๑๐
๗.ป่าสักชลสิทธิ์	๓๔๑	๓๖	๓๓๘	๓๕	๐.๐๐	๐.๐๐	๓.๙๔	๓.๙๕	๖๑๙
๘.ศรีนครินทร์	๑๕,๓๔๒	๘๖	๕,๐๗๗	๖๘	๐.๓๕	๐.๕๔	๑๖.๙๕	๑๗.๐๐	๓,๔๒๘
๙.วชิราลงกรณ์	๖,๓๒๑	๗๑	๓,๓๐๙	๕๗	๐.๐๐	๑.๑๓	๑๙.๐๙	๑๙.๐๗	๔,๖๗๙
๑๐.ขุนด่านปราการชล	๙๘	๔๔	๙๔	๔๓	๐.๐๒	๐.๐๒	๐.๓๘	๐.๓๘	๑๒๗
๑๑.รัชชประภา	๔,๓๔๑	๗๗	๒,๙๙๐	๗๐	๑.๓๐	๒.๗๔	๙.๙๕	๙.๘๕	๑,๘๐๓
๑๒.บางบาล	๑,๑๒๙	๗๘	๘๕๓	๗๒	๐.๗๕	๑.๗๘	๒.๐๐	๒.๐๖	๔๖๑

๕.สถานการณ์น้ำในประเทศ ณ วันที่ ๕ - ๘ มีนาคม ๒๕๖๒ (ที่มา: กรมชลประทาน)

สถานี	แม่น้ำ	อำเภอ	จังหวัด	ระดับตลิ่ง (ม.รทก.)	ระดับน้ำ (ม.รทก.)				แนวโน้ม	เปรียบเทียบระดับตลิ่ง
					อังคาร	พุธ	พฤหัสบดี	ศุกร์		
					๕ มี.ค.	๖ มี.ค.	๗ มี.ค.	๘ มี.ค.		
P.๑	ปิง	เมือง	เชียงใหม่	๓.๗๐	๑.๑๖	๑.๑๕	๑.๑๔	๑.๑๘	เพิ่มขึ้น	-๒.๕๒
W.๑C	วัง	เมือง	ลำปาง	๕.๒๐	๐.๒๐	๐.๑๐	-๐.๐๘	***	***	***
Y.๑๖	ยม	บางระกำ	พิษณุโลก	๗.๓๐	๐.๙๘	๐.๙๘	๐.๙๘	๐.๙๘	ทรงตัว	-๖.๓
N.๗A	น่าน	เมือง	พิจิตร	๙.๘๗	๒.๕๔	๒.๔๘	๒.๒๑	๒.๕๒	เพิ่มขึ้น	-๘.๖๖
C.๒	เจ้าพระยา	เมือง	นครสวรรค์	๒๖.๒๐	๑๗.๙๙	๑๘.๐๔	๑๘.๐๕	๑๗.๙๖	ลดลง	-๘.๒๔
C.๑๓	เจ้าพระยา	สรรพยา	ชัยนาท	๑๖.๓๔	๕.๖๔	๕.๖๔	๕.๖๔	๕.๖๔	ทรงตัว	-๑๐.๗
M.๖A	มูล	สตึก	บุรีรัมย์	๖.๐๐	-๐.๐๕	-๐.๐๕	-๐.๐๕	-๐.๐๕	ทรงตัว	-๖.๐๕
M.๗	มูล	เมือง	อุบลราชธานี	๗.๐๐	๒.๐๔	๒.๐๓	๒.๐๒	๒.๐๓	เพิ่มขึ้น	-๔.๙๗
M.๑๙๑	ลำตะคอง	เมือง	นครราชสีมา	๓.๐๐	๑.๐๒	๑.๐๔	๐.๘๐	๐.๙๐	เพิ่มขึ้น	-๒.๑
M.๖๙	ลำเซบก	ดงการพิชผล	อุบลราชธานี	๗.๓๐	๔.๒๘	๔.๒๕	๔.๒๐	๔.๒๐	ทรงตัว	-๓.๑
X.๖๔	คลองท่าแซะ	ท่าแซะ	ชุมพร	๑๗.๑๓	๗.๘๒	๗.๘๒	๗.๘๒	๘.๒๕	เพิ่มขึ้น	-๘.๘๘
X.๑๔๙	คลองกลาย	นบพิตำ	นครศรีธรรมราช	๓๓.๙๖	๒๘.๓๙	๒๘.๓๘	๒๘.๓๘	๒๘.๓๙	เพิ่มขึ้น	-๕.๕๗
X.๒๗๔	แม่น้ำโก-ลก	แว้ง	นราธิวาส	๒๔.๑๘	๑๘.๕๒	๑๘.๕๑	๑๘.๕๐	๑๘.๔๘	ลดลง	-๕.๗
X.๓๗A	แม่น้ำตาปี	พระแสง	สุราษฎร์ธานี	๑๑.๗๐	๔.๘๖	๔.๘๔	๔.๘๓	๔.๘๓	ทรงตัว	-๕.๙๓

*** ยังไม่ได้รับรายงาน

สถานการณ์น้ำในพื้นที่ลุ่มน้ำโขง ณ วันที่ ๗ มีนาคม ๒๕๖๒ (ที่มา: Mekong River Commission (MRC))

สถานี	ระดับอ้างอิง (ม.รทก.)	ระดับตลิ่ง (ม.)	ระดับน้ำ (ม.)					เปรียบเทียบระดับตลิ่ง (ม.)	ผลต่างของระดับน้ำ (ม.)		แนวโน้ม
			๓ มี.ค.	๔ มี.ค.	๕ มี.ค.	๖ มี.ค.	๗ มี.ค.		๓ วันย้อนหลัง	๕ วันย้อนหลัง	
อ.เชียงแสน จ.เชียงราย	๓๕๗.๑๑๐	๑๒.๘๐	๓.๕๒	๓.๔๙	๓.๕๒	๓.๕๖	๓.๖๕	-๙.๑๕	๐.๑๓	๐.๑๓	ลดลง
อ.เชียงคาน จ.เลย	๑๙๔.๑๑๘	๑๖.๐๐	๖.๕๐	๖.๔๖	๖.๓๔	๖.๓๐	๖.๑๔	-๙.๘๖	-๐.๒๐	-๐.๓๖	ลดลง
อ.เมือง จ.หนองคาย	๑๕๓.๖๔๘	๑๒.๒๐	๓.๔๒	๓.๔๘	๓.๓๘	๓.๓๐	๓.๒๕	-๘.๙๕	-๐.๑๓	-๐.๑๗	ลดลง
อ.เมือง จ.นครพนม	๑๓๒.๖๘๐	๑๒.๐๐	๒.๙๙	๒.๙๕	๒.๙๒	๒.๙๔	๒.๙๖	-๙.๐๔	๐.๐๔	-๐.๐๓	เพิ่มขึ้น
อ.เมือง จ.มุกดาหาร	๑๒๔.๒๑๙	๑๒.๕๐	๓.๑๐	๓.๑๑	๓.๐๗	๓.๐๔	๓.๐๔	-๙.๔๖	-๐.๐๓	-๐.๐๖	ทรงตัว
อ.โขงเจียม จ.อุบลราชธานี	๘๙.๐๓๐	๑๔.๕๐	๓.๓๘	๓.๓๙	๓.๔๑	๓.๓๗	๓.๓๔	-๑๑.๑๖	-๐.๐๗	-๐.๐๔	ลดลง

๖.สถานการณ์เตือนภัย Early Warning ณ วันที่ ๘ มีนาคม ๒๕๖๒ (ที่มา: สำนักวิจัย พัฒนาและอุทกวิทยา กรมทรัพยากรน้ำ)

[เวลา ๑๕.๐๐ น.(เมื่อวาน) - ๐๘.๐๐ น. (วันนี้)]

การแจ้งเตือน	สถานี	การแจ้งเตือน
เตือนสีแดง (อพยพ)	-	-
เตือนสีเหลือง (เตือนภัย)	-	-
เตือนสีเขียว (เฝ้าระวัง)	-	-

***ไม่มีสถานการณ์

๗.สถานการณ์ธรณีพิบัติภัย ณ วันที่ ๗ มีนาคม ๒๕๖๒ (ที่มา : กรมทรัพยากรธรณี)

เนื่องจากในพื้นที่เสี่ยงดินถล่ม มีปริมาณน้ำฝนไม่ถึงเกณฑ์การเฝ้าระวัง ประกอบกับบางพื้นที่ไม่มีฝนตก จึงไม่มีพื้นที่ติดตามสถานการณ์พิบัติภัยดินถล่มและน้ำป่าไหลหลาก

๘.เหตุการณ์วิกฤตน้ำปัจจุบัน ณ วันที่ ๘ มีนาคม ๒๕๖๒ [เวลา ๑๕.๐๐ น.(เมื่อวาน) - ๐๘.๐๐ น. (วันนี้)]

ศูนย์วิจัยกสิกรรมไทย จำกัด - ประเมินสถานการณ์ภัยแล้งว่า ฤดูแล้งปี ๒๕๖๒ นี้ อาจลากยาวจนถึงเดือนพฤษภาคม ๒๕๖๒ ซึ่งจะสร้างความเสียหายต่อผลผลิตของข้าวนาปรังและอ้อยเป็นหลัก คาดว่าอาจทำให้เกิดมูลค่าความสูญเสียทางเศรษฐกิจประมาณ ๑๕,๓๐๐ ล้านบาท หรือคิดเป็น ร้อยละ ๐.๑ ของผลิตภัณฑ์มวลรวมในประเทศ (จีดีพี) โดยคาดว่าสำหรับราคาข้าวเฉลี่ยปี ๒๕๖๒ อาจอยู่ที่ ๑๐,๖๕๐-๑๐,๗๔๐ บาทต่อตัน หรือหดตัวร้อยละ ๐.๘-๑.๗ และราคาอ้อยเฉลี่ยปี ๒๕๖๒ อาจอยู่ที่ ๗๕๐-๗๖๐ บาทต่อตัน หรือหดตัวร้อยละ ๑.๓-๒.๖

จ.มหาสารคาม - ผู้อำนวยการโครงการชลประทานมหาสารคาม เผยว่า สถานการณ์ภัยแล้งปีนี้ไม่มีแนวโน้มจะรุนแรงกว่าทุกปี เนื่องจากปีที่ผ่านมาฝนตกน้อย ปริมาณน้ำฝนต่ำกว่าเกณฑ์ ภาพรวมของอ่างเก็บน้ำขนาดกลางทั้ง ๑๗ แห่ง มีน้ำเก็บกักเหลือเพียง ๑๘.๗๘๒ ล้านลูกบาศก์เมตร หรือร้อยละ ๒๓.๐๗ จากความจุรวม ๘๑.๔๒ ล้านลูกบาศก์ลูกเมตร นอกจากนี้ ในจำนวนอ่างเก็บน้ำพบว่า ๑๓ แห่ง มีน้ำต่ำกว่าครึ่ง คือ ไม่ถึงร้อยละ ๓๐ ได้แก่ อ่างเก็บน้ำห้วยค้อ อ.นาเชือก อ่างเก็บน้ำห้วยขอนแก่น อ.โกสุมพิสัย อ่างเก็บน้ำแก่งเลิงจาน อ่างเก็บน้ำห้วยคะคาง อ่างเก็บน้ำหนองกระทุ่ม อ.เมือง อ่างเก็บน้ำห้วยเชียงคำ อ่างเก็บน้ำหนองบ่อ อ่างเก็บน้ำห้วยประดู่ อ่างเก็บน้ำร่องหัวช้าง อ่างเก็บน้ำเอกสิทธิ์สุนทร อ่างเก็บน้ำหนองคูขาด อ.บรบือ อ่างเก็บน้ำหนองไฮ และอ่างเก็บน้ำส่องสองแคว อ.วาปีปทุม ชลประทานจังหวัดมหาสารคามได้ประชาสัมพันธ์เพื่อขอความร่วมมือทุกภาคส่วนใช้น้ำอย่างประหยัด

จ.กาฬสินธุ์ - สถานการณ์น้ำที่เขื่อนลำปาวจังหวัดกาฬสินธุ์ พบว่าภาวะฝนทิ้งช่วงทำให้น้ำในเขื่อนลดลงต่อเนื่อง ล่าสุดมีปริมาณน้ำอยู่ที่ ๗๗๓ ล้าน ลบ.ม.จากปริมาณกักเก็บที่ ๒,๔๕๐ ล้าน ลบ.ม. หรือร้อยละ ๓๙ โดยแผนการจัดการน้ำที่วางไว้ จะทำให้น้ำมีพอใช้ถึงเดือนมิถุนายนนี้ จึงขอให้พี่น้องประชาชนช่วยกันสำรองน้ำไว้ใช้และช่วยกันประหยัดน้ำด้วย

๙.สถานการณ์อุทกภัย ณ วันที่ ๘ มีนาคม ๒๕๖๒ (ที่มา : กรมป้องกันและบรรเทาสาธารณภัย)

ไม่มีสถานการณ์

๑๐.การคาดหมายลักษณะอากาศ ๗ วันข้างหน้า (ระหว่างวันที่ ๗ - ๑๓ มีนาคม ๒๕๖๒)

ประเทศไทยตอนบนมีอากาศร้อนในตอนกลางวัน กับมีฝนฟ้าคะนองเกิดขึ้นได้บางพื้นที่บริเวณภาคตะวันออก ภาคกลาง ภาคตะวันออกเฉียงเหนือ และภาคใต้ตลอดช่วง

๑๑.โครงการพัฒนาแหล่งน้ำ (สำนักอนุรักษ์และฟื้นฟูแหล่งน้ำ กรมทรัพยากรน้ำ ข้อมูล ณ วันที่ ๒๖ กุมภาพันธ์ ๒๕๖๒)

ลำดับที่	ชื่อโครงการ	พื้นที่ดำเนินการ				ความจุเก็บกัก (ล้าน ลบ.ม.)	ปริมาณปัจจุบัน (ล้าน ลบ.ม.)
		ตำบล	อำเภอ	จังหวัด	ลุ่มน้ำหลัก		
๑	โครงการอนุรักษ์ฟื้นฟูแหล่งน้ำห้วยไม้เต็ง		บ้านคา,สวนผึ้ง	ราชบุรี	แม่กลอง	วางท่อผันน้ำ	-
๒	โครงการอนุรักษ์ฟื้นฟูแหล่งน้ำหนองแหมหลวง	ต.แม่ปู	แม่พริก	ลำปาง	วัง	๒.๖๙	๐.๑๕
๓	โครงการอนุรักษ์ฟื้นฟูแหล่งน้ำทุ่งกระเด็น	เยี่ยปราสาท,ท่าโพธิ์, ทุ่งกระเด็น, ทุ่งตาด	หนองกี่	บุรีรัมย์	มูล	๘.๖๓	๒.๙๖
๔	โครงการอนุรักษ์ฟื้นฟูแหล่งน้ำบึงกิว (บึงจิว)	ธงธานี,บึงนคร	ธวัชบุรี	ร้อยเอ็ด	ชี	๔.๘๖	๒.๗๘
๕	โครงการอนุรักษ์ฟื้นฟูแหล่งน้ำหนองตีนตอย	สามเงา,ยกกระบัตร	สามเงา	ตาก	วัง	๕.๕๐	๕.๘๑
๖	โครงการอนุรักษ์ฟื้นฟูแหล่งน้ำหนองบัวพระเจ้าหลวง	เชิงดอย	ดอกสะเก็ด	เชียงใหม่	ปิง	๐.๔๕	๐.๔๕
๗	โครงการอนุรักษ์ฟื้นฟูแหล่งน้ำคลองพระปรอง		กบินทร์บุรี	ปราจีนบุรี	ปราจีนบุรี	ก่อสร้างฝาย	-
๘	โครงการอนุรักษ์ฟื้นฟูแหล่งน้ำหนองบัวลอย	แม่ยม	เมือง	แพร่	ยม	๒.๕๐	๒.๑๔
๙	โครงการอนุรักษ์ฟื้นฟูแหล่งน้ำคลองหลุมทองหลวง	สิงหนาท	ลาดบัวหลวง	พระนครศรีอยุธยา	เจ้าพระยา	-	-
๑๐	โครงการอนุรักษ์ฟื้นฟูแหล่งน้ำบึงสีไฟ		เมือง	พิจิตร	น่าน	๐.๖๐	๐.๕๑
๑๑	โครงการอนุรักษ์ฟื้นฟูแหล่งน้ำพื้นที่บางระกำ		บางระกำ	พิษณุโลก	ยม	๒.๐๑	๑.๓๒
๑๒	โครงการอนุรักษ์ฟื้นฟูแหล่งน้ำห้วยหลวง-หนองหายฯ		กุมภวาปี	อุดรธานี	ชี	๑๐๗.๘๗	๗๐.๘๙
๑๓	โครงการอนุรักษ์ฟื้นฟูแหล่งน้ำโครงการลำน้ำอิง		แม่ใจ,เมือง	พะเยา	โขง	๑.๐๓	๐.๗๔
๑๔	โครงการอนุรักษ์ฟื้นฟูแหล่งน้ำหนองลาดควาย	นาแต่	คำตากล้า	สกลนคร	โขง	๓.๔๕	๔.๓๔
๑๕	โครงการอนุรักษ์ฟื้นฟูแหล่งน้ำแจะแม่ (พื้นที่แก้มลิงบึงเชียงตึก)	แจะแม่,ในเมือง	เมือง	อุบลราชธานี	มูล	๒.๐๐	๑.๑๗
	รวม					๑๔๑.๕๙	๙๓.๖๖

***มีการปรับปรุงข้อมูลราย ๒ สัปดาห์

๑๒.การช่วยเหลือเพื่อบรรเทาสถานการณ์ภัยแล้ง (กรมทรัพยากรน้ำ)

สรุปการสูบน้ำ และบริการน้ำดื่ม เพื่อช่วยเหลือสถานการณ์ภัยแล้งตั้งแต่ ๒๙ ตุลาคม ๒๕๖๑ - ๔ มีนาคม พ.ศ. ๒๕๖๒

หน่วยงาน	จังหวัด	ปริมาณสูบน้ำ (ลบ.ม.)	ปริมาณแจกจ่ายน้ำ (ลิตร)	ประโยชน์ที่ได้รับ		
				อุปโภค-บริโภค		
				ครัวเรือน	ประชากร	พื้นที่
ภาค ๑	ลำปาง	๑๑,๔๐๐	๔๘๑,๖๑๙	๒๙,๘๒๖	๑๐๗,๔๕๗	๔๗๕
	กำแพงเพชร	-	๓๐๘,๗๓๒	๔๔,๑๒๕	๑๗๙,๓๑๐	-
	เขียงราย	-	๑๙๑,๔๐๐	๓๒,๖๐๙	๑๑๔,๖๕๔	-
	แม่ฮ่องสอน	-	๑๗๖,๖๖๒	-	๖๐,๙๘๖	-
	เชียงใหม่	-	๒๘๖,๖๒๔	๒๑,๒๐๑	๘๗,๖๗๕	-
ภาค ๒	นครสวรรค์	๒,๒๓๕,๐๖๐	๒๔,๐๐๐	๑,๘๑๔	๓,๔๘๒	๔,๓๐๐
	อุทัยธานี	๑,๐๐๖,๐๒๐	-	-	-	๒,๐๐๐
	สิงห์บุรี	๑,๑๖๓,๑๖๐	-	๑๕๐	๔๕๐	-
	ลพบุรี	๔๔๐,๖๔๐	-	๘๕๓	๒,๑๖๙	-
	สระบุรี	-	๑๔๔,๐๐๐	๘๘๘	๒,๒๘๙	-
ภาค ๓	อุดรธานี	๙๒๒,๘๔๖	๖,๐๐๐	๕๒๙	๒,๒๒๐	๒,๒๐๐
	สกลนคร	๕๗๘,๓๕๐	-	๓๘๕	๓,๑๗๐	๓,๖๐๐
	นครพนม	๕๗,๖๐๐	-	๕๙๘	๓,๙๐๐	๒๕๙
ภาค ๔	ขอนแก่น	๙๕๑,๙๔๐	-	๑,๙๓๓	๘,๐๖๖	-
	มหาสารคาม	๒๘,๐๐๐	-	๘๘	๕๒๑	-
	ร้อยเอ็ด	๑๔๖,๘๐๐	-	๒๐๑	๘๐๐	-
ภาค ๕	บุรีรัมย์	๖๓๗,๒๐๐	-	๒,๗๔๙	๙,๖๑๕	-
	นครราชสีมา	๒,๑๙๗,๑๕๐	-	๕,๓๖๔	๑๙,๒๘๒	-
ภาค ๖	ปราจีนบุรี	๒,๖๓๘,๔๐๐	-	๗๙๔	๒,๖๔๒	๖,๗๗๕
ภาค ๗	สุพรรณบุรี	๘๑,๐๐๐	-	๒๐๐	๘๐๐	๓,๐๐๐
ภาค ๘	อุดรดิตถ์	๔๘๔,๒๐๐	๓๓๑,๖๐๐	๒,๑๑๗	๘,๗๖๕	๑,๐๐๐
	สุโขทัย	๔๘๗,๓๘๐	-	๘๑๓	๒,๖๑๐	๕,๑๐๐
	แพร่	๖๕๐,๔๖๐	-	๑๗๐	๓๖๐	๒,๑๕๐
ภาค ๑๑	อุบลราชธานี	๑๐๔,๒๒๕	-	๙๕๗	๓,๔๙๒	-
	ยโสธร	๘๘,๒๐๐	-	๓๒๐	๑,๔๒๘	๑๐๐
		๑๔,๙๑๐,๐๓๑	๑,๙๕๐,๖๓๗	๑๔๘,๖๘๔	๖๒๖,๑๔๓	๓๐,๙๕๙

๑๓.การช่วยเหลือเพื่อบรรเทาสถานการณ์อุทกภัย (กรมทรัพยากรน้ำ)

สรุปการสูบน้ำ และบริการน้ำดื่ม เพื่อช่วยเหลือสถานการณ์อุทกภัยตั้งแต่ ๒๙ ตุลาคม ๒๕๖๑ - ๔ มีนาคม พ.ศ. ๒๕๖๒

หน่วยงาน	จังหวัด	ปริมาณสูบน้ำ (ลบ.ม.)	ปริมาณแจกจ่ายน้ำ (ลิตร)	ประโยชน์ที่ได้รับ		
				อุปโภค-บริโภค		
				ครัวเรือน	ประชากร	พื้นที่
ภาค ๗	เพชรบุรี	๙,๗๒๐	-	๒,๖๐๐	๑๑,๐๐๐	-
	นครปฐม	๔๐๓,๓๘๐	-	๓๐๐	๑,๔๐๐	๓,๐๐๐
	สมุทรสงคราม	๖๙,๑๒๐	-	๕๐	๒,๐๐๐	-
ภาค ๘	สงขลา	๔๑๓,๑๐๐	-	๒,๘๓๐	๖,๔๘๐	-
	พัทลุง	๑๙๑,๑๖๐	-	๙๘๓	๑,๑๓๔	-
	นครศรีธรรมราช	๔๓,๗๔๐	-	๘๓๖	-	-
ภาค ๑๐	ชุมพร	๗,๒๐๐	-	๓๕	๑๒๐	๑๕
	ภูเก็ต	๔,๘๐๐	-	๙๘๐	๔,๒๒๕	๕,๖๐๐
	สุราษฎร์ธานี	๔๔,๐๐๐	-	๓๐	๑๐๕	๒๐๐
		๑,๑๘๖,๒๒๐	-	๘,๖๔๔	๒๖,๔๖๔	๘,๘๑๕

ความช่วยเหลือด้านการป้องกันวิกฤติน้ำ ของกรมทรัพยากรน้ำ
วันที่ ๕ มีนาคม ๒๕๖๒

๑) สำนักงานทรัพยากรน้ำภาค ๒

๒) พื้นที่ดำเนินการ ติดตั้งเครื่องสูบน้ำ ๒ เครื่อง ให้กับราษฎรหมู่ที่ ๒ ตำบลหนองยาว อำเภอเมือง จังหวัดสระบุรี เพื่อสูบน้ำจากสระน้ำธรรมชาติไปยังแหล่งน้ำดิบสำหรับผลิตน้ำประปา บ้านโคกสะอาด หมู่ที่ ๑ เพื่อช่วยบรรเทาปัญหาการขาดแคลนน้ำอุปโภค บริโภค ให้กับประชาชน บ้านโคกสะอาด หมู่ที่ ๑ ตำบลหนองยาว อำเภอเมือง จังหวัดสระบุรี

๓) ผลประโยชน์ที่คาดว่าจะได้รับ - ไร่ ๑๖,๒๐๐ ลูกบาศก์เมตร
๘๘๘ ครัวเรือน ๒,๒๘๙ คน



ความช่วยเหลือด้านการป้องกันวิกฤติน้ำ ของกรมทรัพยากรน้ำ
วันที่ ๔ มีนาคม ๒๕๖๒

๑) สำนักงานทรัพยากรน้ำภาค ๘

๒) พื้นที่ดำเนินการ ติดตั้งเครื่องสูบน้ำ ๒ เครื่อง ให้กับราษฎรหมู่ที่ ๓ ต.ควนชะลิก อ.หัวไทร จ.นครศรีธรรมราช เพื่อช่วยเหลือภัยแล้ง

๓) ผลประโยชน์ที่คาดว่าจะได้รับ ๑,๒๐๐ ไร่ - ลูกบาศก์เมตร
๑๗๕ คน - คน



ความช่วยเหลือด้านการป้องกันวิกฤติน้ำ ของกรมทรัพยากรน้ำ
วันที่ ๔ มีนาคม ๒๕๖๒

๑) สำนักงานทรัพยากรน้ำภาค ๒

๒) พื้นที่ดำเนินการ ติดตั้งเครื่องสูบน้ำหมู่ที่ ๒ บ้านหนองไผ่ ตำบลพนมรอก อำเภอนาทะโก จังหวัดนครสวรรค์ เพื่อสูบน้ำจากคลองหนองยั้ง ส่งน้ำเข้าแหล่งน้ำดิบในการผลิตน้ำประปาหมู่ที่ ๑๓ เพื่อบรรเทาปัญหาการขาดแคลนน้ำอุปโภคบริโภค

๓) ผลประโยชน์ที่คาดว่าจะได้รับ - ไร่ ๑๕๐,๐๐๐ ลูกบาศก์เมตร
๑,๓๙๔ ครัวเรือน - คน



ความช่วยเหลือด้านการป้องกันวิกฤติน้ำ ของกรมทรัพยากรน้ำ
วันที่ ๑ มีนาคม ๒๕๖๒

๑) สำนักงานทรัพยากรน้ำภาค ๕

๒) พื้นที่ดำเนินการ ติดตั้งเครื่องสูบน้ำ เพื่อสูบน้ำเติมแหล่งน้ำระบบประปาหมู่บ้าน เพื่อแก้ไขปัญหาการขาดแคลนน้ำ
อุปโภคบริโภคจากภัยแล้ง ในพื้นที่บ้านหนองชุมแสง หมู่ที่ ๕ ตำบลเมืองพลับพลา อำเภอห้วยแถลง จังหวัดนครราชสีมา

๓) ผลประโยชน์ที่คาดว่าจะได้รับ - ไร่ - ลูกบาศก์เมตร
๑๓๘ ครัวเรือน ๕๑๐ คน



ความช่วยเหลือด้านการป้องกันวิกฤติน้ำ ของกรมทรัพยากรน้ำ
วันที่ ๒๗ กุมภาพันธ์ ๒๕๖๒

๑) สำนักงานทรัพยากรน้ำภาค ๕

๒) พื้นที่ดำเนินการ ติดตั้งเครื่องสูบน้ำ เพื่อสูบน้ำเติมแหล่งน้ำระบบประปาหมู่บ้าน เพื่อแก้ไขปัญหาการขาดแคลนน้ำ
อุปโภคบริโภคจากภัยแล้งในพื้นที่บ้านชีเหล็ก หมู่ที่ ๘ ตำบลสะแกกราช อำเภอปักธงชัย จังหวัดนครราชสีมา

๓) ผลประโยชน์ที่คาดว่าจะได้รับ - ไร่ - ลูกบาศก์เมตร
๑๘๔ ไร่ ๖๘๕ ลูกบาศก์เมตร
คริวเรือน คน



ข้อมูลจากเว็บไซต์กรมทรัพยากรน้ำ : <http://dwr.go.th>

จึงเรียนมาเพื่อโปรดทราบ

นายสุวัฒน์ เปี่ยมปัจจัย
อธิบดีกรมทรัพยากรน้ำ