

สรุปสถานการณ์น้ำของประเทศไทย วันที่ ๑ กันยายน ๒๕๕๙

๑. **ฝน** การคาดการณ์ปริมาณฝน (มิลลิเมตร) เดือน กันยายน ตุลาคม และพฤศจิกายน ๒๕๕๙ เปรียบเทียบกับค่าปกติ [ค่าปกติ = ค่าเฉลี่ยฝนในคาบ ๓๐ ปี (๒๕๒๔ - ๒๕๕๓)] มีรายละเอียดตามตาราง

ภาค/เดือน (ปริมาณฝนคาดการณ์)	กันยายน ๒๕๕๙		ตุลาคม ๒๕๕๙		พฤศจิกายน ๒๕๕๙	
	ค่าประมาณ (มม.)	ความหมาย	ค่าประมาณ (มม.)	ความหมาย	ค่าประมาณ (มม.)	ความหมาย
เหนือ	๒๓๐ - ๒๘๐ มม.	สูงกว่าค่าปกติ	๑๐๐ - ๑๕๐ มม.	ใกล้เคียงค่าปกติ	๒๐ - ๕๐ มม.	ใกล้เคียงค่าปกติ
ตะวันออกเฉียงเหนือ	๒๕๐ - ๓๐๐ มม.	สูงกว่าค่าปกติ	๑๐๐ - ๑๕๐ มม.	ใกล้เคียงค่าปกติ	๑๕ - ๓๐ มม.	ใกล้เคียงค่าปกติ
กลาง	๒๖๐ - ๓๑๐ มม.	สูงกว่าค่าปกติ	๒๐๐ - ๒๕๐ มม.	สูงกว่าค่าปกติ	๓๐ - ๕๐ มม.	ใกล้เคียงค่าปกติ
ตะวันออกเฉียงใต้	๓๕๐ - ๔๕๐ มม.	สูงกว่าค่าปกติ	๒๐๐ - ๒๕๐ มม.	ใกล้เคียงค่าปกติ	๕๐ - ๖๐ มม.	ใกล้เคียงค่าปกติ
ภาคใต้ฝั่งตะวันออก	๑๓๐ - ๑๗๐ มม.	ใกล้เคียงค่าปกติ	๒๗๐ - ๓๒๐ มม.	สูงกว่าค่าปกติ	๓๐๐ - ๔๐๐ มม.	ใกล้เคียงค่าปกติ
ภาคใต้ฝั่งตะวันตก	๔๓๐ - ๕๓๐ มม.	สูงกว่าค่าปกติ	๓๗๐ - ๔๗๐ มม.	สูงกว่าค่าปกติ	๑๗๐ - ๒๒๐ มม.	ใกล้เคียงค่าปกติ
กรุงเทพฯ และปริมณฑล	๓๕๐ - ๔๕๐ มม.	สูงกว่าค่าปกติ	๒๗๐ - ๓๒๐ มม.	ใกล้เคียงค่าปกติ	๕๐ - ๖๐ มม.	ใกล้เคียงค่าปกติ

ที่มาข้อมูล : กรมอุตุนิยมวิทยา พยากรณ์อากาศ ๓ เดือน (http://www.tmd.go.th/month_forecast.php)

ปริมาณฝน ณ วันที่ ๓๐ สิงหาคม ๒๕๕๙	หน่วย	เหนือ	กลาง	ตะวันออกเฉียงเหนือ	ตะวันออก	ใต้	ทั้งประเทศ
ฝนสูงสุด ๒๔ ชม.	มม.	๓๙.๐	๕๐.๗	๒๐.๒	๓๖.๙	๕๑.๐	๕๑.๐
สถานีอุตุนิยมวิทยา		เถิน ลำปาง	ชัยนาท สกษ.	เลย	พิจิตร สกษ. จันทบุรี	คองหงษ์ สกษ. สงขลา	คองหงษ์ สกษ. สงขลา
ฝนสะสมปี ๕๘	มม.	๗๐๐.๐ +๒๕.๔	๖๘๘.๑ -๓๐.๙	๘๓๙.๑ +๑๓๘.๘	๑๐๐๒.๓ +๒๒๐.๔	๙๒๙.๙ +๘๙.๑	๘๑๖.๕ +๑๓๐.๒
ฝนสะสมปี ๕๙	มม.	๘๒๕.๕ +๑๕%	๖๕๗.๒ -๕%	๙๗๗.๙ +๑๔.๒%	๑๒๒๒.๗ +๑๘%	๑๐๑๘.๙ +๙%	๙๔๗.๗ +๑๔%
ฝนสะสม ๓๐ ปี	มม.	๘๕๐.๒	๗๑๙.๗	๑๐๑๓.๘	๑๒๖๒.๔	๑๒๓๑.๗	๙๙๓.๐

ที่มาข้อมูล : กรมอุตุนิยมวิทยา สรุปลักษณะอากาศรายวัน (<http://www.tmd.go.th/climate/climate.php>)

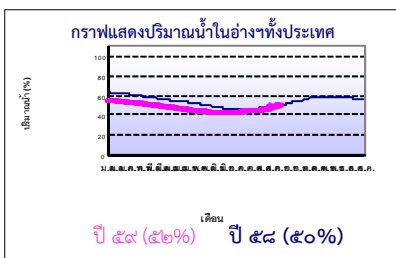
ปริมาณฝนสูงสุด ๒๔ ชม.เพิ่มเติม กรมอุตุนิยมวิทยาได้รายงานเพิ่มเติมโดยการบันทึกของเจ้าหน้าที่เป็นรายวัน ณ เวลา ๐๗.๐๐ น.ของวันนี้ ปริมาณฝนสูงสุดวันนี้เท่ากับ ๑๑๖.๙ มม. ที่ อ.กลาง จ.ภูเก็ต

๒. น้ำในอ่างเก็บน้ำขนาดใหญ่



ปริมาณน้ำในอ่าง	หน่วย	เหนือ	กลาง	ต.เฉียงเหนือ	ตะวันออก	ตะวันตก	ใต้	ทั้งประเทศ
น้ำในอ่างปี ๕๘	ล้าน(ลบ.ม)	๘,๕๖๒	๒๑๗	๒,๘๐๙	๓๖๓	๑๗,๐๖๒	๕,๙๔๖	๓๔,๙๙๙
	%	๓๕%	๑๖%	๓๔%	๓๐%	๖๔%	๗๓%	๕๐%
น้ำในอ่างปี ๕๙	ล้าน(ลบ.ม)	๑๑,๐๗๑ +๑๐%	๓๖๐ +๑๐%	๓,๐๕๘ +๓%	๔๔๙ +๗%	๑๖,๓๖๖ -๒%	๕,๐๘๐ -๑๑%	๓๖,๔๓๗ +๒%
๓๑ ส.ค. ๕๙	%	๔๕%	๒๖%	๓๗%	๓๗%	๖๒%	๖๒%	๕๒%
น้ำในอ่างปี ๕๙	ล้าน(ลบ.ม)	๑๗,๘๗๐ -๓๑%	๓๘๙ -๓%	๔,๐๕๖ -๑๖%	๗๓๖ -๓๑%	๒๔,๒๗๔ -๒๙%	๖,๘๗๕ -๒๒%	๕๔,๒๐๐ -๒๗%
๓๑ ส.ค. ๕๙	%	๗๖%	๒๙%	๕๓%	๖๘%	๙๑%	๘๔%	๗๙%

ที่มาข้อมูล : กรมชลประทาน ตารางสรุปปริมาณน้ำในอ่างเก็บน้ำทั่วประเทศ (http://water.rid.go.th/flood/food/res_table.htm)



หมายเหตุ ๑. อ่างที่มีปริมาณน้ำต่ำกว่า ๕๐% ของความจุมี ๒๕ อ่าง คือ ๑.ลำพระเพลิง (๑๑%) ๒.ปารามบุรี (๑๖%) ๓.แม่แก้ว (๑๗%) ๔.ลำแชะ (๑๘%) ๕.ลำตะคอง (๑๘%) ๖.มูลน (๒๑%) ๗.บางพระ (๒๑%) ๘.กระเสียว (๒๕%) ๙.คลองสิริกิติ์ (๒๖%) ๑๐.ป่าสัก (๒๖%) ๑๑.แก่งกระจาน (๒๖%) ๑๒.อุบลรัตน์ (๒๙%) ๑๓.หนองปลาไหล (๒๙%) ๑๔.น้ำพุ (๓๐%) ๑๕.ป่าสัก (๓๑%) ๑๖.ทับเสลา (๓๑%) ๑๗.จุฬารัตน์ (๓๑%) ๑๘.ห้วยหลวง (๓๔%) ๑๙.แม่จัด (๓๔%) ๒๐.ภูมิพล (๓๕%) ๒๑.ลำปาว (๓๕%) ๒๒.แควน้อย (๓๘%) ๒๓.กวิม (๔๒%) ๒๔.น้ำจูน (๔๔%) และ ๒๕.ลำน้ำรอง (๔๕%)

๒. อ่างที่มีปริมาณน้ำเก็บกักตั้งแต่ ๘๐% ของความจุ - ไม่มี -

๓. สรุปสถานการณ์น้ำในแม่น้ำและลุ่มน้ำสำคัญ

๓.๑ สรุปสถานการณ์น้ำท่าทั่วประเทศ (ศูนย์ประมวลวิเคราะห์สถานการณ์น้ำ กรมชลประทาน) (๓๑ ส.ค.) : สถานีนน้ำท่าที่อยู่ในเกณฑ์น้อย ได้แก่, สถานี P.๗A จ.กำแพงเพชร, สถานี P.๑๗ จ.นครสวรรค์, สถานี W.๔A จ.ตาก, สถานี Y.๑๖ จ.พิษณุโลก, สถานี M.๖A จ.บุรีรัมย์, สถานี M.๙ จ.ศรีสะเกษ, , สถานี Kgt.๑๐ จ.สระแก้ว และสถานี X.๑๕๘ จ.ชุมพร สถานีนน้ำท่าที่อยู่ในเกณฑ์ปกติ ได้แก่ สถานี P.๑ จ.เชียงใหม่, สถานี Y.๑ C, จ.แพร่, สถานี N.๑ จ.น่าน, สถานี N.๕A จ.พิษณุโลกสถานี N.๖๗ จ.นครสวรรค์, สถานี Kgt.๓ จ.ปราจีนบุรี, สถานี X.๓๗A จ.สุราษฎร์ธานี และสถานี X.๑๓๔A จ.นราธิวาส สถานีนน้ำท่าที่อยู่ในเกณฑ์น้ำมาก ได้แก่ สถานี M.๗ จ.อุบลราชธานี แม่น้ำมีระดับน้ำ แม่น้ำปิง แม่น้ำวัง แม่น้ำน่าน แม่น้ำพระสึง แม่น้ำท่าตะเภา และแม่น้ำตาปี มีแนวโน้มระดับน้ำเพิ่มขึ้น แม่น้ำยม แม่น้ำบางปะกง และแม่น้ำโขง-โลก มีแนวโน้มระดับน้ำลดลง แม่น้ำมูล มีแนวโน้มระดับน้ำทรงตัว

๓.๒) สำนักวิจัย พัฒนา และอุทกวิทยา :

- สถานการณ์น้ำในแม่น้ำโขง (ที่มาข้อมูล : สรุปสถานการณ์น้ำประจำวัน : ศูนย์ประมวลวิเคราะห์สถานการณ์น้ำ กรมชลประทาน) ระดับน้ำแม่น้ำโขง ณ วันที่ ๓๑ สิงหาคม ๒๕๕๙ ที่สถานีเชียงแสน เชียงคาน หนองคาย นครพนม มุกดาหาร และโขงเจียม วัดได้ ๔.๑๔, ๑๑.๑๗, ๙.๓๒, ๘.๙๕, ๘.๖๘ และ ๙.๗๕ เมตร ตามลำดับ เปรียบเทียบกับตลิ่ง มีค่าเท่ากับ -๘.๖๖, -๔.๘๓, -๒.๘๘, -๓.๕๕, -๓.๓๒ และ -๔.๗๕ เมตร ตามลำดับ แนวโน้มระดับน้ำท่า สถานี เชียงแสน นครพนม มุกดาหาร และโขงเจียม มีแนวโน้มระดับน้ำลดลง สถานีเชียงคาน และหนองคาย มีแนวโน้มระดับน้ำเพิ่มขึ้น

- ระบบปฏิบัติการฝายระวัง และเตือนภัยล่วงหน้าหลาก - ดินถล่ม (Early Warning) (๓๑ ส.ค.) สถานีนเตือนภัยระดับฝายระวัง ได้แก่ จ.น่าน ที่บ้านเปียงซ้อ ต.ขุนน่าน อ.เฉลิมพระเกียรติ และที่บ้านป่อหลวง ต.ป่อเกลือใต้ อ.ป่อเกลือ เตือนด้วยน้ำฝน ฝนสะสม ๑๒ ชม. ณ เวลา ๑๔.๑๕ น. และ ๑๔.๓๐ น. เท่ากับ ๕๖.๐ และ ๑๙.๐ มม ตามลำดับ จ.ภูเก็ต ที่บ้าน

พฤษภาคม ต.เทพราชชัยรี อ.ถาง เตือนด้วยน้ำฝน ฝนสะสม ๑๒ ซม. ณ เวลา ๑๔.๑๕ น. เท่ากับ ๖๐.๐ มม. สถานีเตือนภัยระดับเตือนภัย ได้แก่ จ.พังงา ที่บ้านเหมาะ (บ้านในหนด) ต.เหมาะ อ.กะปง เตือนด้วยน้ำฝน ฝนสะสม ๑๒ ซม. ณ เวลา ๑๔.๓๐ น. เท่ากับ ๑๓๒.๕ มม.

๓๒.๒) ศูนย์ป้องกันวิกฤติน้ำ : ระบบติดตามและเฝ้าระวังสถานการณ์น้ำ

- โครงการสำรวจติดตั้งระบบตรวจวัดสถานการณ์น้ำทางไกลอัตโนมัติ (ในลุ่มน้ำ)

- รายงานสถานการณ์สถานีโทรมาตรลุ่มน้ำทะเลสาบสงขลา (ณ วันที่ ๓๑ ส.ค.๕๙) ลุ่มน้ำทะเลสาบสงขลา ปัจจุบันสถานการณ์น้ำในลำน้ำโดยทั่วไปยังคงอยู่ในภาวะปกติ

(ระดับน้ำต่ำกว่าระดับตลิ่งต่ำสุด) ระดับน้ำในลำน้ำส่วนใหญ่มีแนวโน้มเพิ่มขึ้น

- โครงการตั้งศูนย์ปฏิบัติการและข้อมูลเพื่อการบริหารจัดการทรัพยากรน้ำ (ระบบเชื่อมโยงสัญญาณภาพจากกล้อง CCTV ณ วันที่ ๒๙ ส.ค.๕๙) : สถานการณ์น้ำทั่วไป

อยู่ในเกณฑ์ปกติ โดยมีสถานีที่อยู่ในเกณฑ์เฝ้าระวังน้ำท่วม ได้แก่ สถานีเทศบาล ต.นาแก อ.นาแก จ.นครพนม (ห้วยน้ำท่า/โขงอีสาน) และสถานีสะพานสามง่าม-ท่าโบลต์ อ.หันคา จ.ชัยนาท (ลุ่มน้ำท่าจีน)

๔. พายุหมุน (อุตุนิยมวิทยา) พายุไซร่อน "LIONROCK" มีทิศทางเคลื่อนตัวไปทางทิศตะวันตก (W) และมีแนวโน้มลดกำลังลง

๕. สถานการณ์น้ำ กรมป้องกันและบรรเทาสาธารณภัย (๓๑ ส.ค.) น้ำท่วมฉับพลันและน้ำไหลหลาก ได้แก่ จ.เลย วันที่ ๓๐ ส.ค. เวลา ๑๗.๓๐ น. เกิดฝนตกหนัก น้ำท่วมฉับพลัน

ในพื้นที่ อ.เมือง เขตเทศบาลเมืองเลย ต.กุดป่อง ต.น้ำสวย บ้านหนองคอกบัว (ม.๕) ต.ชัยพฤษ์ บ้านก้างปลา (ม.๙) ต.เมือง บ้านกำเนิดเพชร (ม.๑๑) ปัจจุบันระดับน้ำลดลง

จ.ขอนแก่น วันที่ ๓๐ ส.ค. เวลา ๑๕.๓๐ น. ฝนตกหนัก ทำให้น้ำเอ่อล้นตลิ่งเข้าท่วมในพื้นที่ อ.ชุมพวง ต.ไชยสอ (ม.๖) ปัจจุบันระดับน้ำลดลง จ.หนองบัวลำภู วันที่ ๓๐ ส.ค. เวลา ๐๕.๐๐ น.

ฝนตกต่อเนื่องในพื้นที่ อ.นาแก ต.นาแก (ม.๗) อ.สุวรรณคูหา ต.บ้านโคก (ม.๒,๑๐) ประชาชนและพื้นที่การเกษตรได้รับผลกระทบ ๑,๕๓๐ ครัวเรือน ปัจจุบันระดับน้ำลดลง

จ.บ้าน วันที่ ๓๐ ส.ค. เวลา ๐๔.๐๐ น. เกิดฝนตกหนัก ทำให้น้ำไหลหลากเข้าท่วมในพื้นที่ อ.ท่าวังผา ต.ผาตอ (ม.๑) ต.แสนทอง (ม.๔) บ้านเรือนประชาชนได้รับผลกระทบ

๑๑๕ ครัวเรือน ปัจจุบันระดับน้ำลดลง จ.สระบุรี วันที่ ๒๙ ส.ค. เวลา ๐๓.๐๐ น. เกิดฝนตกหนัก ทำให้น้ำไหลหลากในพื้นที่ อ.พระพุทธบาท ต.ธารเกษม (ม.๑,๒,๓) ต.นายาว (ม.๑,๒)

ต.หนองแก (ม.๗) ต.เขาวง (ม.๕,๗) ต.พุทรา (ม.๑) ต.ห้วยป่าหวาย (ม.๕) ความเสียหายอยู่ระหว่างการสำรวจ หน่วยงานที่เกี่ยวข้องเข้าพื้นที่สำรวจความเสียหายและให้ความช่วยเหลือใน

เบื้องต้น ปัจจุบันระดับน้ำลดลง ว.เมืองฯ ต.ในเมือง น้ำท่วมขังบริเวณหน้าห้างบิ๊กซี และถนนหลายเส้นทาง โดยเฉพาะถนนมิตรภาพ ทั้งข้างขึ้นข้างลง ความเสียหายอยู่ระหว่างการ

สำรวจ ปัจจุบันสถานการณ์กลับสู่ภาวะปกติแล้ว จ.กำแพงเพชร วันที่ ๒๗ ส.ค. ฝนตกหนักทำให้เกิดน้ำไหลหลากในพื้นที่การเกษตร อ.ขาณุวรลักษบุรี ต.สกลบาตร (ม.๑,๕,๗)

อ.คลองขลุง ต.วังแอม ประชาชนได้รับผลกระทบ ๓๐๐ ครัวเรือน ปัจจุบันยังคงมีน้ำท่วมขังในพื้นที่ลุ่มต่ำการเกษตร จ.อุทัยธานี วันที่ ๒๗ ส.ค. ฝนตกหนักทำให้เกิดน้ำไหลหลากในพื้นที่

อ.สว่างอารมณ์ ต.ไผ่เขียว (ม.๑-๗,๘,๑๒-๑๔,๑๗-๒๐,๒๕) ต.บ่อทราย (ม.๔,๖,๗,๘,๑๐,๑๒) ต.หลวงสองนาง (ม.๕,๘) บ้านเรือนประชาชนได้รับผลกระทบ ๒๕ หลัง พื้นที่การเกษตร

๘,๘๘๐ ไร่ ปัจจุบันระดับน้ำลดลงอย่างต่อเนื่อง สถานการณ์วิกฤติน้ำ (ข่าว) จ.แม่ฮ่องสอน หัวหน้าภ.แม่ฮ่องสอน เปิดเผยว่า จ.แม่ฮ่องสอน มีจุดต้องเฝ้าระวังจับตาเป็นพิเศษคือ

อ.ปาย เนื่องจากเป็นจุดที่ประชาชนนิยมเดินทางมาท่องเที่ยว ประกอบกับมีบ้านเรือนราษฎร โสมสเด็จ รวมถึงรีสอร์ทตั้งติดอยู่ริมลำน้ำเป็นจำนวนมาก จึงทำให้มีความเสี่ยงสูงน้ำท่วม

กรณีเกิดน้ำป่าไหลหลากจากเทือกเขาสูงมา เบื้องต้น ผู้ว่าฯ ได้สั่งการให้เจ้าหน้าที่ทุกหน่วยติดตามสถานการณ์อย่างต่อเนื่อง และจากกรณีเกิดเหตุน้ำป่าไหลหลากจนทำให้ สะพาน

คอนกรีต ก่อนถึงหมู่บ้านเอโก๋ แสนคำคือ ต.ถ้ำลอด อ.ปางมะผ้า ทรุดตัวลงนั้น ล่าสุด ผู้ว่าฯ ได้ให้สำนักงานทางหลวงชนบทจังหวัด เข้าดำเนินการขุดลอก และแก้ไข เพื่อให้รถยนต์

สัญจรไปมาได้ตามปกติ จ.พิจิตร สถานการณ์ที่เกิดฝนตกลงมาอย่างต่อเนื่อง ในเขต จ.เพชรบูรณ์ รวมถึงหลายพื้นที่ของ จ.พิจิตร มีรายงานว่า น้ำป่าจากเทือกเขาเพชรบูรณ์ไหลหลาก

เข้ามาทาง อ.ชนแดน แล้วไหลมาตามลำคลองบอระเพ็ด และเอ่อล้นคันคลอง ส่งผลให้ปริมาณน้ำจำนวนมาก แพร่กระจายเข้าท่วมนาข้าวใน ๓ ตำบล ได้แก่ ต.วังจืด ต.วังจืดใต้ ต.ห้วยพุก

ของ อ.ดงเจริญ นาข้าวเสียหายแล้วกว่า ๕,๐๐๐ ไร่ น้ำท่วมบ้านเรือนราษฎร ๑๕๐ หลังคาเรือน ทั้งนี้ ประธานชมรมกำนัน ผู้ใหญ่บ้าน และฝ่ายทหาร และอีกหลายหน่วยงาน ได้นำถุงยัง

ชีพรีบไปแจกจ่ายให้กับชาวบ้าน รวมถึงได้นำเครื่องจักรและรถแม็คโคร เข้าขุดทำนบกั้นน้ำ และกำจัดสิ่งขุดขวางทางน้ำ แต่สถานการณ์น้ำปัจจุบัน ยังคงมีน้ำเพิ่มขึ้นเรื่อยๆ

จ.ชัยนาท วันที่ (๓๑ ส.ค.) เกิดฝนตกหนักในพื้นที่ อ.หนองมะโมง ติดต่อกันหลายวัน ทำให้เกิดน้ำฝนสะสม และหลากเข้าท่วมพื้นที่การเกษตร และบ้านเรือนประชาชนใน ๔ ตำบล ได้แก่

ต.หนองมะโมง ต.กุดจอก ต.สะพานหิน และ ต.วังตะเคียน ส่งผลกระทบให้ประชาชน ๔,๐๐๐ ครัวเรือน ได้รับความเดือดร้อนจากน้ำที่หลากเข้าท่วมพื้นที่โดยรอบบริเวณหมู่บ้าน

ทำให้การสัญจรเข้าออกลำบาก ขณะที่พื้นที่การเกษตร จำนวน ๑๖,๐๘๐ ไร่ ประกอบด้วย นาข้าว ๙,๓๖๔ ไร่ พืชไร่ ๑,๓๖๖ ไร่ จนน้ำได้รับความเสียหาย นอกจากนี้ ยังมีบ้านเรือน

ประชาชนบางส่วนถูกน้ำท่วมสูงประมาณ ๒๐-๓๐ เซนติเมตร ชาวบ้านต้องขนย้ายสิ่งของที่อยู่ใต้น้ำขึ้นไปยังบ้านที่สูง จ.ลพบุรี น้ำท่วมในหมู่บ้านปริดา วิลเลจ ตำบลท่าศาลา

อำเภอเมืองลพบุรี ติดต่อกันเป็นวันที่ ๓ เบื้องต้นเจ้าหน้าที่เทศบาลตำบลท่าศาลา ได้ติดตั้งเครื่องสูบน้ำจำนวน ๔ เครื่อง เพื่อเร่งระบายน้ำออกจากหมู่บ้าน แต่จนถึงขณะนี้ยังไม่สามารถ

ทำให้สถานการณ์กลับเข้าสู่ภาวะปกติได้ และแม้ว่าระดับน้ำจะลดลงมาบางส่วน แต่ก็ยังมีระดับที่สูงอยู่ประมาณ ๓๐ - ๔๐ เซนติเมตร จ.ชัยภูมิ ฝนตกหนักในหลายพื้นที่ ทำให้เกิด

น้ำท่วม โดยเฉพาะที่ ต.บ้านเพชร อ.ภูเขียว น้ำป่าไหลหลากสู่ลำคลองปากเพชร และเอ่อล้นตลิ่งกัดเซาะคันคลอง ถนนเลียบลำคลองขาดเป็นทางยาว ๑๐ เมตร รถไม่สามารถสัญจรได้

จ.หนองบัวลำภู หลังเกิดฝนตกหนักในพื้นที่ อ.นาแก ติดต่อกันหลายวัน ส่งผลให้หลายหมู่บ้าน เกิดน้ำหลากเข้าท่วมถนนทางหลวงสาย ๒๑๐ อุตรธานี - เลย บริเวณหน้าสำนักงาน

เทศบาลตำบลนาแกขาด รถทุกชนิดไม่สามารถสัญจรได้ เบื้องต้น นายกเทศมนตรีเทศบาลตำบลนาแก หัวหน้าหมวดทางหลวงสุวรรณคูหา ซึ่งรับผิดชอบพื้นที่ อ.นาแก อ.นาวัง

ได้สั่งการให้เจ้าหน้าที่ใช้รถแบคโฮ ขุดถนนทั้ง ๒ ฝั่ง เพื่อระบายน้ำอย่างเร่งด่วน โดยมีเจ้าหน้าที่สำรวจ สก.นาแก, หน่วยกู้ภัย, และ อพพร. ออกอำนวยความสะดวกการจราจร

ตามแยกต่าง ๆ และจากการออกสำรวจความเสียหาย พบว่า พืชผลทางการเกษตรของชาวบ้านน้ำได้ท่วมนาข้าว, ไร่อ้อย เสียหายหลายร้อยไร่, บ่อปลาเสียหายจำนวนหลายสิบล้อ

และหากฝนยังไม่หยุดตกในวันนี้ น้ำจะไหลเข้าท่วมบ้านเรือนราษฎรในเขตเทศบาลตำบลนาแก เพราะมวลน้ำจำนวนมากกำลังไหล มาสมทบจาก จ.เลย ผ่าน อ.นาแก จ.หนองบัวลำภู

ก่อนจะไหลเข้าเขื่อนอุบลรัตน์ ที่ จ.ขอนแก่น ต่อไป จ.ภูเก็ต ที่บริเวณถนนทางเข้าสามบินภูเก็ตสายเก่า หรือถนนเลียบบริเวณ สามบินภูเก็ต ต.ไม้ขาว อ.ถาง เกิดเหตุดินจากภูเขา

ริมถนนสไลด์ลงมาปิดถนนบริเวณหน้าศูนย์ควบคุมการบิน จำนวนมาก ซึ่งนอกจากดินแล้ว ยังมีต้นไม้สไลด์ตามลงมาด้วย โดยดินที่สไลด์ลงมาปิดถนนทั้ง ๒ เลน จนไปถึงรั้วของสามบิน

ภูเก็ต ทำให้รถที่ใช้เส้นทางดังกล่าวไม่สามารถสัญจรไปมาได้ ในเบื้องต้นทางเจ้าหน้าที่ อบต.ไม้ขาว เข้าไปตรวจสอบและเร่งแก้ไขปัญหา โดยนำเครื่องจักรหนักเข้าไปดำเนินการ

เพื่อนำดินที่สไลด์ลงมาบนถนนออกโดยด่วน ทั้งนี้ สาเหตุที่ดินสไลด์ในครั้งนี้ เชื่อว่าเกิดจากสภาพดินซึ่งเป็นลักษณะดินร่วนอุ้มน้ำไม่ไหว เนื่องจากขณะนี้มีฝนตกต่อเนื่องทุกวัน

และวันนี้มีฝนตกลงมาจำนวนมาก ทำให้ดินที่อุ้มน้ำเต็มที่แล้วสไลด์ลงมา จ.พังงา ฝนตกหนักต่อเนื่อง ส่งผลให้น้ำป่าจากเขาดอกแดง ไหลลงคลองบางม่วง มีปริมาณสูงขึ้น

อย่างต่อเนื่อง ได้ไหลเข้าท่วมบ้านเรือนประชาชนในหมู่ที่ ๒,๔ ต.บางม่วง อ.ตะกั่วป่า ทำให้ประชาชนกว่า ๑๐๐ ครัวเรือนได้รับความเดือดร้อนถูกน้ำท่วมสูงประมาณ ๕๐ เซนติเมตร

และ บริเวณถนนเพชรเกษมสายตะกั่วป่า - ภูเก็ต มีน้ำไหลท่วมถนนสูงประมาณ ๓๐ เซนติเมตร ทำให้รถที่สัญจรไปมาด้วยความยากลำบาก นายกอบต.บางม่วง เจ้าหน้าที่ อบต.

บางม่วง แขวงทางหลวงตะกั่วป่า และเจ้าหน้าที่กู้ภัยสว่างเมฆาตะกั่วป่า ได้ลงพื้นที่ตรวจสอบน้ำท่วมบริเวณตลาดบางม่วง พร้อมนำเรือท้องแบนเข้าช่วยเหลือชาวบ้านจนทรัพย์สินมีค่าไว้

ที่ปลอดภัย เพื่อบรรเทาความเดือดร้อน ทั้งนี้ ที่ซอยตากลอง หมู่ที่ ๔ น้ำป่าได้ทะลักเข้าท่วมบ้านเรือนของประชาชนที่อยู่ติดกับลำคลอง ซึ่งส่วนใหญ่จะเป็นรีสอร์ท บ้านพักตากอากาศ

ของชาวต่างชาติที่มาเข้าพักอาศัยซึ่งเป็นบ้านปูนชั้นเดียว จนทำให้น้ำป่าไหลเข้าท่วมบ้านและรถยนต์

๖. คาดการณ์สภาพอากาศ ๗ วัน (กรมอุตุนิยมวิทยา) ในช่วงวันที่ ๑-๔ ก.ย. บริเวณประเทศไทยมีฝนลดลงวันแต่จะมีฝนหนักบางแห่งบริเวณภาคตะวันออกเฉียงเหนือและภาคใต้ฝั่ง

ตะวันตก สำหรับคลื่นลมบริเวณทะเลอันดามันจะมีคลื่นสูงประมาณ ๒ เมตร ส่วนในช่วงวันที่ ๕-๖ ก.ย. ประเทศไทยจะมีฝนตกเพิ่มมากขึ้นและมีฝนหนักบางแห่งบริเวณภาคเหนือและ

ภาคตะวันออกเฉียงเหนือ สำหรับคลื่นลมบริเวณทะเลอันดามันจะมีคลื่นสูงประมาณ ๒ เมตร

๗. พื้นที่ที่ควรเฝ้าระวังเตือนภัยวิกฤติน้ำ(น้ำท่วม ภัยแล้ง) : NASA (๒๔ ชั่วโมง): รายงานพื้นที่ที่อาจเกิดน้ำท่วม (๓๑ ส.ค.) ได้แก่ ภาคเหนือ คือ จ.ตาก และกำแพงเพชร

ภาคตะวันออกเฉียงเหนือ คือ จ.เลย หนองบัวลำภู หนองคาย บึงกาฬ อุตรธานี สกลนคร และนครพนม ภาคกลาง คือ จ.นครสวรรค์ อุทัยธานี ชัยนาท และกาญจนบุรี

ภาคตะวันออก คือ จ. ระยอง และจันทบุรี กรมทรัพยากรธรณี (๓๑ ส.ค.) แจ้งพื้นที่คาดการณ์ปริมาณน้ำฝนที่อาจก่อให้เกิดดินถล่มล่วงหน้า ๓ วัน ได้แก่ จ.กระบี่ กาญจนบุรี

กำแพงเพชร จันทบุรีชลบุรีชัยภูมิชุมพร เชียงใหม่ ตาก น่าน ประจวบคีรีขันธ์พัทลุง พิษณุโลก เพชรบูรณ์แพร่ ภูเก็ต แม่ฮ่องสอน ระนอง ราชบุรีลำปาง ลำพูน เลย สุโขทัย สุราษฎร์ธานี

หนองคาย อุตรธานี อุตรดิตถ์และอุทัยธานี เฝ้าระวังในระยะ ๒-๓ วันนี้ กรมอุตุนิยมวิทยา พยากรณ์ลักษณะอากาศประจำวัน (๓๑ ส.ค.) โดยสรุปว่า บริเวณประเทศไทยตอนบน

มีฝนลดน้อยลง แต่ยังคงมีฝนหนักบางแห่ง ส่วนมากบริเวณจังหวัดจันทบุรี ตราด ระนอง พังงา ภูเก็ต และกระบี่ ขอให้ประชาชนในบริเวณดังกล่าวระวังอันตรายจากฝนตกหนัก

และฝนที่ตกสะสมไว้ด้วย สำหรับกรุงเทพมหานครและปริมณฑลมีฝนลดน้อยลงในระยะนี้

