



รายงานสถานการณ์น้ำ  
ศูนย์ป้องกันวิกฤติน้ำ กรมทรัพยากรน้ำ  
วันเสาร์ ที่ ๙ มีนาคม ๒๕๖๒

**สภาวะอากาศ** ประเทศไทยตอนบนมีอากาศร้อนในตอนกลางวัน กับมีอากาศร้อนจัดในบางพื้นที่ โดยมีฝนฟ้าคะนองบางแห่ง บริเวณภาคตะวันออก และภาคตะวันออกเฉียงเหนือตอนล่าง ขอให้ประชาชนบริเวณประเทศไทยตอนบนดูแลสุขภาพเนื่องจากสภาพอากาศร้อนในตอนกลางวันไว้ด้วย อนึ่ง ในช่วงวันที่ ๑๐-๑๒ มีนาคม ๒๕๖๒ บริเวณความกดอากาศสูงจากประเทศจีนจะแผ่ลงมาปกคลุมภาคตะวันออกเฉียงเหนือตอนบน และทะเลจีนใต้ ในขณะที่บริเวณประเทศไทยตอนบนมีอากาศร้อน ทำให้บริเวณภาคเหนือ ภาคตะวันออกเฉียงเหนือ ภาคตะวันออก และภาคกลาง จะเกิดพายุฤดูร้อนขึ้น โดยมีลักษณะพายุฝนฟ้าคะนอง ลมกระโชกแรง และลูกเห็บตกบางพื้นที่



**สถานการณ์น้ำ**

กรมอุตุนิยมวิทยา เผยประเทศไทยตอนบนอากาศร้อน ภาคตะวันออก ภาคอีสานตอนล่าง ฝนฟ้าคะนอง

ขอนแก่น ผู้ว่าฯขอนแก่นลุยสำรวจภัยแล้ง

(หมายเหตุ ข้อมูลข่าวจาก เดลินิวส์ / ไอ เอ็น เอ็น )

**สถานการณ์น้ำต่างประเทศ**

**สถานการณ์น้ำ**

ระดับน้ำในแม่น้ำโขง : MRC: Mekong River Commission ณ วันที่ ๘ มีนาคม ๒๕๖๒

สถานี	ระดับตลิ่ง	ระดับน้ำ ๖ มี.ค. ๖๒	ระดับน้ำ ๗ มี.ค. ๖๒	+สูงกว่าตลิ่ง -ต่ำกว่าตลิ่ง	แนวโน้ม
อ.เชียงแสน จ.เชียงราย	๑๒.๘๐	๓.๕๖	๓.๖๕	-๙.๒๘	เพิ่มขึ้น
อ.เชียงคาน จ.เลย	๑๖.๐๐	๖.๓๐	๖.๑๔	-๙.๕๐	ลดลง
อ.เมือง จ.หนองคาย	๑๒.๒๐	๓.๓๐	๓.๒๕	-๘.๗๘	ลดลง
อ.เมือง จ.นครพนม	๑๒.๐๐	๒.๙๔	๒.๙๖	-๙.๐๑	เพิ่มขึ้น
อ.เมือง จ.มุกดาหาร	๑๒.๕๐	๓.๐๔	๓.๐๔	-๙.๔๐	ทรงตัว
อ.โขงเจียม จ.อุบลราชธานี	๑๔.๕๐	๓.๓๗	๓.๓๔	-๑๑.๑๒	ลดลง

หมายเหตุ : ระดับ (รสม.) ข้อมูลจาก <http://www.dwr.go.th>

**ระดับน้ำ-ลุ่มน้ำเสาบสงขลา** ลุ่มน้ำทะเลสาบสงขลา ปัจจุบันสถานการณ์น้ำในลำน้ำโดยทั่วไปอยู่ในภาวะปกติ(ระดับน้ำต่ำกว่าระดับตลิ่งต่ำสุด) สถานการณ์น้ำในลำน้ำมีแนวโน้มลดลง/ทรงตัว (ข้อมูลวันที่ ๘ มี.ค. ๒๕๖๒ ที่มากรมชลประทาน) สถานีคลองลำอ.ศรีนครินทร์ จ.พัทลุง สถานีคลองนุ้ย อ.เมือง จ.พัทลุง สถานีคลองหระ อ.หาดใหญ่จ.สงขลาสถานีคลองอู่ตะเภา อ.สะเตา จ.สงขลา สถานีคลองอู่ตะเภา อ.คลองหอยโข่ง จ.สงขลา สถานีคลองอู่ตะเภา อ.หาดใหญ่ จ.สงขลา วัดปริมาณน้ำได้ ๒๐.๗๘ ๖.๔๒ ๔.๑๓ ๙.๗๑ ๒.๗๖ ๐.๐๗ เมตร

สถานีตรวจวัดระดับน้ำ (CCTV) ณ วันที่ ๘ มีนาคม ๒๕๖๒ การตรวจวัดระดับน้ำจากกล้อง (CCTV) ระดับน้ำส่วนใหญ่ อยู่ในเกณฑ์ปกติ

ลำดับที่	จังหวัด	สถานที่ตั้งกล้อง	แม่น้ำ/ลำน้ำ	วิกฤติน้ำแล้ง	วิกฤติน้ำท่วม	ระดับน้ำ (ม.รทก.) พ.ศ.2562			สถานการณ์	หมายเหตุ
						3 มี.ค. 62	7 มี.ค. 62	8 มี.ค. 62		
1	จ.แพร่	สะพานมหาโพธิ์ อ.เมือง	ยม	143.18	152.33	144.00	144.00	143.90	น้ำปกติ	↓
2	จ.สุโขทัย	สะพานศรีรัตนคัย อ.เมือง	ยม	60.14	71.78	N/A	N/A	N/A	น้ำปกติ	↔
3	จ.สุโขทัย	สะพานพระเมรุมาศ อ.เมือง	ยม	42.48	48.59	43.45	43.30	43.30	น้ำปกติ	↔
4	จ.พิษณุโลก	สะพานบางระกา อ.บางระกา	ยม	31.73	37.23	N/A	N/A	N/A	น้ำปกติ	↔
5	จ.พิจิตร	สะพานโพทะเล อ.โพทะเล	ยม	22.58	30.63	25.90	25.90	25.70	น้ำปกติ	↓
6	จ.พิษณุโลก	ไนท์บาร์ชา อ.เมือง	น่าน	37.33	45.04	N/A	N/A	N/A	น้ำปกติ	↔
7	จ.นครสวรรค์	วัดเกษไชโยเหนือ อ.ชุมแสง	น่าน	18.73	25.60	N/A	N/A	N/A	น้ำปกติ	↔
8	จ.นครสวรรค์	บ้านทับทิม อ.ชุมแสง (ทับทิมคู่ใจ)	น่าน	-	26.16	N/A	N/A	N/A	น้ำปกติ	↔
9	จ.อุตรดิตถ์	สะพานท่าเสา อ.เมือง	น่าน	49.22	56.91	55.20	55.35	55.10	น้ำปกติ	↓
10	จ.น่าน	สะพานนครนันทพัฒนา อ.เมือง	น่าน	192.17	197.73	N/A	N/A	N/A	น้ำปกติ	↔
11	จ.พิจิตร	สะพานเสียวเหนือ อ.พิจิตร อ.บางมูลนาก	น่าน	18.19	27.23	N/A	N/A	N/A	น้ำปกติ	↔
12	จ.พิษณุโลก	สะพานสุพรรณภูมิ อ.เมือง	น่าน	33.98	44.52	36.40	36.60	36.60	น้ำปกติ	↔
13	จ.อุตรธานี	สถานีหัวหลวง อ.เมือง	โขง	-	-	N/A	N/A	N/A	น้ำปกติ	↔
14	จ.เลย	สถานีแม่น้ำเลย อ.เมือง	โขง	-	-	230.35	230.30	230.30	น้ำปกติ	↔
15	จ.ชัยภูมิ	สถานีหัวฝาย อ.แม่สาย	แม่สาย/โขง	395.79	396.50	N/A	N/A	N/A	น้ำปกติ	↔
16	จ.หนองคาย	สง.สวนอุทกหนองคาย อ.เมือง	โขง	157.85	166.70	N/A	N/A	N/A	น้ำปกติ	↔
17	จ.หนองคาย	วัดทุ่งธาตุ อ.โพนพิสัย	หัวหลวง/โขงอีสาน	150.50	159.43	N/A	N/A	N/A	น้ำปกติ	↔
18	จ.นครพนม	บ้านตลาดปากน้ำ อ.ท่าอุเทน	น้ำสงคราม/โขงอีสาน	133.42	141.02	N/A	N/A	N/A	น้ำปกติ	↔
19	จ.นครราชสีมา	ร.เทศบาล 4 อ.เมือง	ลำตะคอง/มูล	174.60	178.00	176.70	176.70	176.70	น้ำปกติ	↔
20	จ.บุรีรัมย์	สตึก อ.สตึก	มูล	123.13	128.76	124.60	124.60	124.60	น้ำปกติ	↔
21	จ.สิงห์บุรี	เชิงสะพานสิงห์บุรี อ.เมือง	เจ้าพระยา	3.45	11.50	2.00	2.00	2.00	น้ำปกติ	↔
22	จ.อ่างทอง	บ้านบางสน อ.โพธิ์ทอง	เจ้าพระยา	-	9.11	N/A	N/A	N/A	น้ำปกติ	↔
23	จ.พระนครศรีอยุธยา	บ้านป้อม อ.พระนครศรีอยุธยา	เจ้าพระยา	-	-	N/A	N/A	N/A	น้ำปกติ	↔
24	จ.พระนครศรีอยุธยา	อ.เสนา	น้อย/เจ้าพระยา	2.00	5.00	1.25	0.70	0.80	น้ำปกติ	↑
25	จ.อุทัยธานี	เชิงสะพานสิริรักษ์ อ.เมือง	สะแกกรัง	15.16	19.90	5.80	5.50	5.45	น้ำปกติ	↓
26	จ.อุทัยธานี	อุทัยใหม่ อ.เมือง	สะแกกรัง	-	-	15.90	15.90	15.55	น้ำปกติ	↓
27	จ.พระนครศรีอยุธยา	สะพานศิริศรัย อ.พระนครศรีอยุธยา	เจ้าพระยา	-	-	-0.10	-0.65	-0.40	น้ำปกติ	↑
28	จ.สมุทรปราการ	สะพานข้ามแม่น้ำท่าจีน 3 อ.เมือง	ท่าจีน	-5.11	0.57	-0.04	0.16	-0.54	น้ำปกติ	↓
29	จ.นครปฐม	สถานีรถไฟบ้านขาม อ.สามพราน	ท่าจีน	-5.59	-0.30	0.73	0.73	0.73	น้ำปกติ	↔
30	จ.นครปฐม	สะพานหลวงพ่อบึง อ.นครไชยศรี	ท่าจีน	-3.16	2.21	1.01	0.81	0.91	น้ำปกติ	↑
31	จ.นครปฐม	สะพานข้ามแม่น้ำท่าจีน ทางหลวง 306 อ.บางเลน	ท่าจีน	-4.57	0.21	-0.74	-0.74	-0.64	น้ำปกติ	↑
32	จ.สุพรรณบุรี	สะพานวัดพระรูป อ.เมือง	ท่าจีน	-1.26	2.75	0.6	0.50	0.40	น้ำปกติ	↓
33	จ.สุพรรณบุรี	สถานีข้ามแม่น้ำท่าจีน ทางหลวง 306 อ.บางพลี	ท่าจีน	1.55	5.18	N/A	N/A	N/A	น้ำปกติ	↔
34	จ.ชัยนาท	สะพานสามก้าม-ท่าโสม อ.หันคา	ท่าจีน	10.69	12.83	11.82	11.72	11.82	น้ำปกติ	↑
35	จ.ฉะเชิงเทรา	เชิงสะพานฉะเชิงเทรา อ.เมือง	บางปะกง	-0.01	1.90	N/A	N/A	N/A	น้ำปกติ	↔
36	จ.ฉะเชิงเทรา	ตร.ข้ามวัดจันทนาราม อ.เมือง	จันทบุรี/ชายฝั่งทะเลตะวันออก	0.20	3.73	N/A	N/A	N/A	น้ำปกติ	↔
37	จ.ปทุมธานี	ร.อนุบาลบางสะพาน อ.บางสะพาน	คลองบางสะพาน/ชายฝั่งทะเลตะวันตก	-	3.30	N/A	N/A	N/A	น้ำปกติ	↔
38	จ.สงขลา	สถานีคลองอู่ตะเภาคลอง อ.หาดใหญ่	ทะเลสาบสงขลา	-	-	0.30	0.10	0.10	น้ำปกติ	↔
39	จ.พัทลุง	สถานีคลองมะโนต อ.ตะโหมด	ทะเลสาบสงขลา	-	-	N/A	N/A	N/A	น้ำปกติ	↔
40	จ.พัทลุง	สถานีลำปำ อ.เมือง	ทะเลสาบสงขลา	-	-	-0.50	-0.60	-0.60	น้ำปกติ	↔
41	จ.ชัยภูมิ	อุทกวิทยาเขียงแสน อ.เขียงแสน	-	-	-	N/A	N/A	N/A	น้ำปกติ	↔
42	จ.เลย	สถานีแม่น้ำโขง (MRC) เขียงแสน อ.เขียงแสน	โขง	-	-	6.40	6.00	6.00	น้ำปกติ	↔
43	จ.อุบลราชธานี	สถานีแม่น้ำโขง (MRC) โขงสิม อ.โขงสิม	-	-	-	N/A	N/A	N/A	น้ำปกติ	↔
44	จ.นครสวรรค์	บ้านบางแก้ว อ.บรรพตพิสัย	ปิง-วัง-สะแกกรัง-ป่าสัก	-	-	37.17	37.27	37.22	น้ำปกติ	↓
45	จ.ตาก	บ้านปากเรือหัวจี่ อ.บ้านตาก	ปิง-วัง-สะแกกรัง-ป่าสัก	-	-	117.77	117.77	117.77	น้ำปกติ	↔
46	จ.เพชรบูรณ์	บ้านจางวาง อ.หล่มสัก	ปิง-วัง-สะแกกรัง-ป่าสัก	-	-	129.60	129.20	129.20	น้ำปกติ	↔
47	จ.เพชรบูรณ์	แม่น้ำป่าสักที่ อ.เมืองเพชรบูรณ์	ปิง-วัง-สะแกกรัง-ป่าสัก	-	-	110.80	110.70	110.70	น้ำปกติ	↔
48	จ.สระบุรี	แม่น้ำป่าสักที่ อ.เสาไห้	ปิง-วัง-สะแกกรัง-ป่าสัก	-	-	6.60	6.60	6.50	น้ำปกติ	↓
49	จ.สระบุรี	แม่น้ำป่าสักที่ อ.แก่งคอย	ปิง-วัง-สะแกกรัง-ป่าสัก	-	-	7.28	7.68	7.68	น้ำปกติ	↔

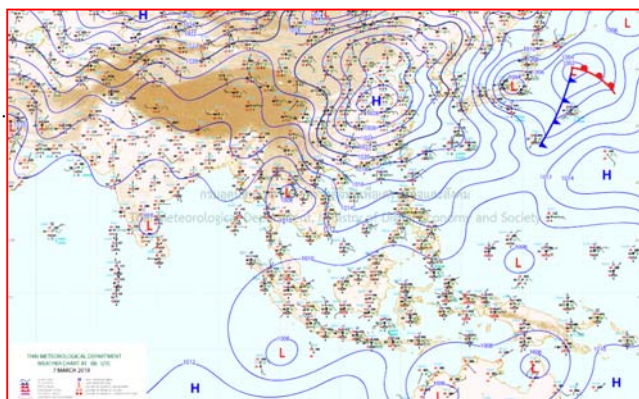


ปริมาณน้ำฝนสูงสุด (มม.)

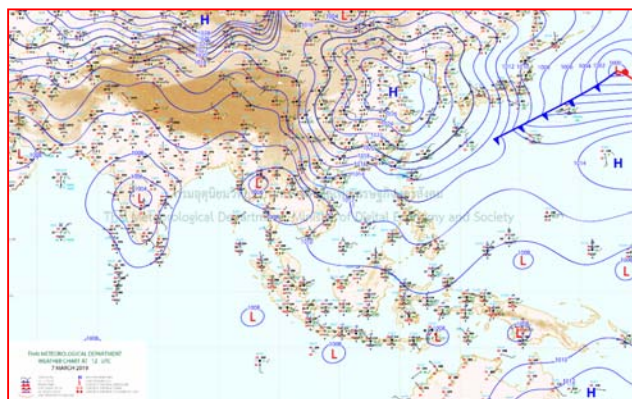
จังหวัด	๓ มี.ค. ๖๒	๔ มี.ค. ๖๒	๕ มี.ค. ๖๒	๖ มี.ค. ๖๒	๗ มี.ค. ๖๒
จ.นครนายก	-	๑.๓	-	-	-
จ.ปราจีนบุรี	-	-	-	-	-
จ.สระแก้ว	๑๒.๐	-	-	-	-
จ.ฉะเชิงเทรา	-	-	-	-	-
จ.ชลบุรี	-	-	-	-	-
จ.ระยอง	-	-	-	-	-
จ.จันทบุรี	๔.๕	-	-	-	-
จ.ตราด	๒๑.๖	-	-	-	-
จ.เพชรบุรี	-	-	-	-	-
จ.ประจวบคีรีขันธ์	-	-	-	-	-
จ.ชุมพร	-	-	-	-	-
จ.สุราษฎร์ธานี	-	-	-	-	-
จ.นครศรีธรรมราช	-	-	๒๑.๕	๑.๐	๑๘.๕
จ.พัทลุง	-	-	-	-	-
จ.สงขลา	-	-	-	-	-
จ.ปัตตานี	-	-	-	-	-
จ.ยะลา	-	-	-	-	-
จ.นราธิวาส	-	-	-	-	-
จ.ระนอง	๐.๒	-	-	-	-
จ.พังงา	-	๐.๖	-	-	-
จ.กระบี่	-	-	-	-	-
จ.ภูเก็ต	-	-	๖.๖	-	-
จ.ตรัง	-	-	๐.๕	-	๓.๖
จ.สตูล	-	-	-	-	๒๘.๖



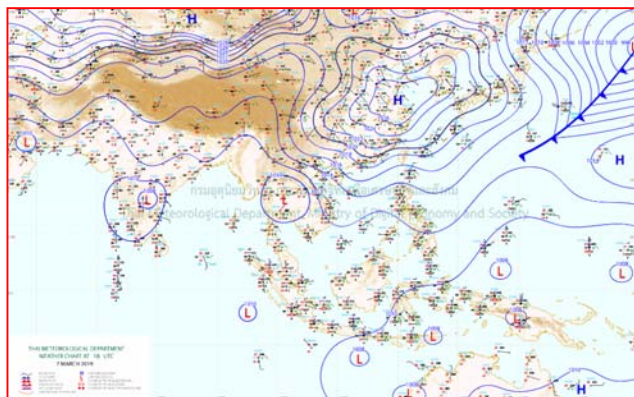
# แผนที่อากาศ



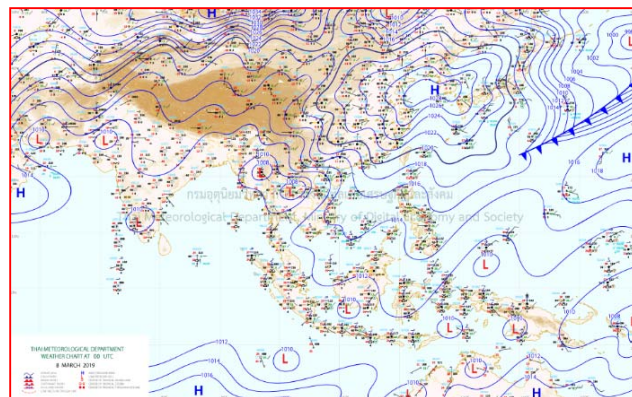
๗ มี.ค. ๖๒ เวลา ๑๓:๐๐ น. ๑



๗ มี.ค. ๖๒ เวลา ๑๕:๐๐ น. ๒



๘ มี.ค. ๖๒ เวลา ๑๗:๐๐ น. ๓



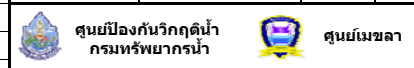
๘ มี.ค. ๖๒ เวลา ๑๙:๐๐ น. ๔



รายงานปริมาณน้ำฝนจากกรมอุตุนิยมวิทยา

วันที่ 8 มีนาคม 2562

รายงานฝน เวลา 07.00 น. ของวันที่ 7 มีนาคม 2562

สถานีอุตุนิยมวิทยา					ปริมาณน้ำฝน24 ชม.(mm)	ปริมาณน้ำฝนสะสม(mm.)								
<b>ภาคเหนือ</b>					สูงสุด ของประเทศ	18.9	434.7	<b>ภาคใต้ฝั่งตะวันออก</b>						
สถานีอุตุนิยมวิทยา	ปริมาณน้ำฝน24 ชม.(mm)	ปริมาณน้ำฝนสะสม(mm.)	ปริมาณฝนมี.ค.(mm.)	สถานะฝนสะสมปัจจุบันเทียบกับค่าเฉลี่ย 30 ปี	สูงสุด ของภาคเหนือ	-	114.7	สถานีอุตุนิยมวิทยา	ปริมาณน้ำฝน24 ชม.(mm)	ปริมาณน้ำฝนสะสม(mm.)	ปริมาณฝนมี.ค.(mm.)	สถานะฝนสะสมปัจจุบันเทียบกับค่าเฉลี่ย 30 ปี		
แม่ฮ่องสอน	ไม่มีฝน	56.9	16.8	สูงกว่า	สูงสุด ของภาคตะวันออกเฉียงเหนือ	-	84.3	เพชรบุรี	ไม่มีฝน	8.8	33.1	ต่ำกว่า		
ดอยอ่างขาง	ไม่มีฝน	31.7	***	***	สูงสุด ของภาคใต้ฝั่งตะวันออก	1.5	434.7	หนองพลับ สกษ.	ไม่มีฝน	15.2	27.5	ต่ำกว่า		
เชียงใหม่	ไม่มีฝน	76.3	28.2	สูงกว่า	สูงสุด ของภาคใต้ฝั่งตะวันตก	18.9	187.7	หัวหิน	-	11.8	53.9	ต่ำกว่า		
เชียงใหม่ สกษ.	-	51.4	35.3	สูงกว่า	<b>ภาคตะวันออกเฉียงเหนือ</b>				ประจวบคีรีขันธ์	ไม่มีฝน	117.2	71.8	ต่ำกว่า	
ทุ่งช้าง	ไม่มีฝน	29.7	46.2	ต่ำกว่า	สถานีอุตุนิยมวิทยา	ปริมาณน้ำฝน24 ชม.(mm)	ปริมาณน้ำฝนสะสม(mm.)	ปริมาณฝนมี.ค.(mm.)	สถานะฝนสะสมปัจจุบันเทียบกับค่าเฉลี่ย 30 ปี	ชุมพร	ไม่มีฝน	268.7	97.2	สูงกว่า
พะเยา	ไม่มีฝน	30.8	30.2	สูงกว่า		ปริมาณน้ำฝน24 ชม.(mm)	ปริมาณน้ำฝนสะสม(mm.)	ปริมาณฝนมี.ค.(mm.)	สถานะฝนสะสมปัจจุบันเทียบกับค่าเฉลี่ย 30 ปี	สวี สกษ.	ไม่มีฝน	291.6	42.3	สูงกว่า
ห้วยฝาง	ไม่มีฝน	25.9	33.5	สูงกว่า	เลย สกษ.	ไม่มีฝน	43.3	35.6	สูงกว่า	เกาะสมุย	ไม่มีฝน	234.6	80.8	สูงกว่า
เด่น	ไม่มีฝน	32.0	18.8	สูงกว่า	หนองคาย	-	-	39.8	ต่ำกว่า	สุราษฎร์ธานี	ไม่มีฝน	120.8	24.0	ต่ำกว่า
แม่สะเรียง	ไม่มีฝน	46.7	14.2	สูงกว่า	นครพนม	ไม่มีฝน	48.5	60.1	สูงกว่า	นครศรีธรรมราช	ไม่มีฝน	434.7	89.7	สูงกว่า
แม่ใจ สกษ.	-	-	19.0	ต่ำกว่า	นครพนม สกษ.	ไม่มีฝน	61.1	43.1	สูงกว่า	นครศรีธรรมราช สกษ.	ไม่มีฝน	288.8	35.5	สูงกว่า
เชียงใหม่	ไม่มีฝน	38.8	17.8	สูงกว่า	อุตรธานี	ไม่มีฝน	55.7	49.7	สูงกว่า	สุราษฎร์ธานี สกษ.	ไม่มีฝน	216.7	51.0	สูงกว่า
ลำปาง	ไม่มีฝน	36.5	22.8	สูงกว่า	สกลนคร สกษ.	ไม่มีฝน	19.1	44.1	ต่ำกว่า	พระแสง สอท.	-	99.2	102.7	ต่ำกว่า
ลำพูน	ไม่มีฝน	38.6	13.1	สูงกว่า	สกลนคร	ไม่มีฝน	20.9	57.5	ต่ำกว่า	ฉวาง	1.5	167.9	116.9	สูงกว่า
แพร่	ไม่มีฝน	39.6	27.6	สูงกว่า	นครพนม	ไม่มีฝน	48.5	60.1	สูงกว่า	พิทลุง สกษ.	ไม่มีฝน	178.2	79.7	สูงกว่า
น่าน	ไม่มีฝน	92.5	32.7	สูงกว่า	นครพนม สกษ.	ไม่มีฝน	61.1	43.1	สูงกว่า	สงขลา	ไม่มีฝน	185.9	59.7	สูงกว่า
น่าน สกษ.	ไม่มีฝน	18.5	34.3	ต่ำกว่า	หนองบัวลำภู	ไม่มีฝน	84.3	***	***	หาดใหญ่	ไม่มีฝน	118.2	75.1	ต่ำกว่า
ลำปาง สกษ.	ไม่มีฝน	33.2	8.2	สูงกว่า	ขอนแก่น	ไม่มีฝน	13.9	42.1	ต่ำกว่า	ดอนขันธ์ สกษ.	ไม่มีฝน	183.0	35.7	สูงกว่า
อุตรดิตถ์	ไม่มีฝน	11.0	23.4	ต่ำกว่า	มหาสารคาม	ไม่มีฝน	26.9	51.8	ต่ำกว่า	สะเดา	ไม่มีฝน	94.0	91.2	ต่ำกว่า
สุโขทัย	ไม่มีฝน	15.7	16.6	ต่ำกว่า	มุกดาหาร	ไม่มีฝน	80.3	38.8	สูงกว่า	ปัตตานี	ไม่มีฝน	274.1	49.4	สูงกว่า
ศรีสะเกษ สกษ.	ไม่มีฝน	10.5	24.9	ต่ำกว่า	ท่าพระ สกษ.	ไม่มีฝน	29.4	33.8	ต่ำกว่า	ยะลา สกษ.	ไม่มีฝน	248.1	***	***
นลัมสีก	ไม่มีฝน	42.9	43.8	สูงกว่า	กาฬสินธุ์	ไม่มีฝน	23.1	47.1	ต่ำกว่า	นราธิวาส	ไม่มีฝน	309.4	117.4	สูงกว่า
แม่สอด	ไม่มีฝน	32.0	15.5	สูงกว่า	ชัยภูมิ	ไม่มีฝน	-	51.3	ต่ำกว่า	<b>ภาคใต้ฝั่งตะวันตก</b>				
ตาก	ไม่มีฝน	14.3	12.1	สูงกว่า	ร้อยเอ็ด สกษ.	ไม่มีฝน	8.4	42.0	ต่ำกว่า	สถานีอุตุนิยมวิทยา	ปริมาณน้ำฝน24 ชม.(mm)	ปริมาณน้ำฝนสะสม(mm.)	ปริมาณฝนมี.ค.(mm.)	สถานะฝนสะสมปัจจุบันเทียบกับค่าเฉลี่ย 30 ปี
เขื่อนภูมิพล	-	8.5	21.8	ต่ำกว่า	ร้อยเอ็ด	ไม่มีฝน	20.6	41.2	ต่ำกว่า		ปริมาณน้ำฝน24 ชม.(mm)	ปริมาณน้ำฝนสะสม(mm.)	ปริมาณฝนมี.ค.(mm.)	สถานะฝนสะสมปัจจุบันเทียบกับค่าเฉลี่ย 30 ปี
พิษณุโลก	ไม่มีฝน	114.7	26.7	สูงกว่า	อุบลราชธานี (ศูนย์)	ไม่มีฝน	-	30.5	ต่ำกว่า	ระนอง	ไม่มีฝน	108.10	33.80	สูงกว่า
เพชรบูรณ์	-	-	47.9	ต่ำกว่า	อุบลราชธานี สกษ.	ไม่มีฝน	9.5	26.5	ต่ำกว่า	ตะกั่วป่า	ไม่มีฝน	110.30	67.90	สูงกว่า
กำแพงเพชร	ไม่มีฝน	33.0	36.7	สูงกว่า	ศรีสะเกษ	ไม่มีฝน	-	43.5	ต่ำกว่า	กระบี่	ไม่มีฝน	80.00	98.30	สูงกว่า
อุ้มผาง	ไม่มีฝน	18.2	47.9	ต่ำกว่า	ท่าตูม	ไม่มีฝน	6.2	44.2	ต่ำกว่า	ภูเก็ต	ไม่มีฝน	57.20	73.50	ต่ำกว่า
พิจิตร สกษ.	ไม่มีฝน	21.6	20.9	ต่ำกว่า	นครราชสีมา	ไม่มีฝน	18.5	37.1	ต่ำกว่า	ภูเก็ต (ศูนย์)	ไม่มีฝน	187.70	100.30	สูงกว่า
ดอยมเขล สกษ.	ไม่มีฝน	41.8	15.2	สูงกว่า	สุรินทร์	ไม่มีฝน	7.5	45.6	ต่ำกว่า	เกาะลันตา	ไม่มีฝน	12.00	60.30	ต่ำกว่า
วิเชียรบุรี	ไม่มีฝน	17.2	50.6	ต่ำกว่า	สุรินทร์ สกษ.	-	-	30.4	ต่ำกว่า	ตรัง	3.6	64.80	83.40	ต่ำกว่า
<b>ภาคกลาง</b>					ไซคชัย	ไม่มีฝน	1.0	37.5	ต่ำกว่า	สตูล	18.9	65.90	122.00	สูงกว่า
สถานีอุตุนิยมวิทยา	ปริมาณน้ำฝน24 ชม.(mm)	ปริมาณน้ำฝนสะสม(mm.)	ปริมาณฝนมี.ค.(mm.)	สถานะฝนสะสมปัจจุบันเทียบกับค่าเฉลี่ย 30 ปี	ปากช่อง สกษ.	ไม่มีฝน	6.6	69.3	ต่ำกว่า	<b>สรุปปริมาณฝนมาก</b>				
นครสวรรค์	ไม่มีฝน	41.7	33.1	สูงกว่า	นางรอง	ไม่มีฝน	3.8	47.9	ต่ำกว่า	สถานีอุตุนิยมวิทยา	ปริมาณน้ำฝน24 ชม.(mm)	ปริมาณน้ำฝนสะสม(mm.)	ปริมาณฝนมี.ค.(mm.)	สถานะฝนสะสมปัจจุบันเทียบกับค่าเฉลี่ย 30 ปี
ตากฟ้า สกษ.	ไม่มีฝน	40.3	28.1	สูงกว่า	บุรีรัมย์	ไม่มีฝน	7.4	44.6	ต่ำกว่า	1	สตูล	18.9	65.9	
ชัยนาท สกษ.	ไม่มีฝน	0.5	22.5	ต่ำกว่า	<b>ภาคตะวันออก</b>				2	ตรัง	3.6	64.8		
อุทัยธานี	ไม่มีฝน	-	43.5	ต่ำกว่า	สถานีอุตุนิยมวิทยา	ปริมาณน้ำฝน24 ชม.(mm)	ปริมาณน้ำฝนสะสม(mm.)	ปริมาณฝนมี.ค.(mm.)	สถานะฝนสะสมปัจจุบันเทียบกับค่าเฉลี่ย 30 ปี	3	ฉวาง	1.5	167.9	
พระนครศรีอยุธยา	ไม่มีฝน	1.8	***	***	นครนายก	ไม่มีฝน	0.5	***	***	4	อุทลอง สกษ.	ไม่มีฝน	1.7	
บัวชุม	ไม่มีฝน	4.2	45.8	ต่ำกว่า	ปราจีนบุรี	ไม่มีฝน	0.8	49.9	ต่ำกว่า	5	อุ้มผาง	ไม่มีฝน	18.2	
ปทุมธานี สกษ.	ไม่มีฝน	3.4	64.0	สูงกว่า	กบินทร์บุรี	ไม่มีฝน	13.4	51.5	ต่ำกว่า	ปริมาณฝนสูงสุด	สตูล	18.9	65.9	
สมุทรปราการ สกษ.	ไม่มีฝน	15.0	***	***	สระแก้ว	ไม่มีฝน	11.2	55.7	ต่ำกว่า	ฝนสะสมสูงสุด	นครศรีธรรมราช	ไม่มีฝน	434.7	
ทองผาภูมิ	ไม่มีฝน	1.6	46.4	ต่ำกว่า	ฉะเชิงเทรา	ไม่มีฝน	72.2	70.9	สูงกว่า					
สุพรรณบุรี	ไม่มีฝน	0.8	18.9	ต่ำกว่า	ชลบุรี	ไม่มีฝน	44.3	47.5	สูงกว่า					
ลพบุรี	ไม่มีฝน	2.5	32.1	ต่ำกว่า	เกาะสีชัง	ไม่มีฝน	2.6	49.6	ต่ำกว่า					
อุทลอง สกษ.	ไม่มีฝน	1.7	26.9	ต่ำกว่า	ทัพป่า	ไม่มีฝน	58.0	53.3	สูงกว่า					
สนมณีนครสวรรค์	ไม่มีฝน	65.9	20.2	สูงกว่า	ลจัญประเทศ	ไม่มีฝน	1.1	52.4	ต่ำกว่า					
สมุทรสงคราม	ไม่มีฝน	4.8	***	***	แหลมฉบัง	ไม่มีฝน	2.5	52.9	ต่ำกว่า					
กาญจนบุรี	ไม่มีฝน	13.9	29.0	ต่ำกว่า	สัตหีบ	ไม่มีฝน	48.4	58.8	ต่ำกว่า					
นครปฐม	ไม่มีฝน	39.8	10.6	สูงกว่า	ระยอง	ไม่มีฝน	11.2	70.3	ต่ำกว่า					
กรุงเทพฯ บางนา สกษ.	ไม่มีฝน	1.2	25.0	ต่ำกว่า	หัวไผ่ สกษ.	ไม่มีฝน	26.8	36.8	ต่ำกว่า					
กรุงเทพฯ ท่าเรือคลองเตย	ไม่มีฝน	1.1	52.6	ต่ำกว่า	จันทบุรี	-	12.1	71.9	ต่ำกว่า					
กรุงเทพฯ หนองจอก	-	1.1	42.1	ต่ำกว่า	พลับ สกษ.	-	-	77.4	ต่ำกว่า					
สนามบินดอนเมือง	ไม่มีฝน	0.8	40.4	ต่ำกว่า	ตราด	ไม่มีฝน	53.6	115.3	สูงกว่า					
ปาร์ก	ไม่มีฝน	9.9	32.5	ต่ำกว่า										
ราชบุรี	ไม่มีฝน	6.6	70.9	ต่ำกว่า										

สัญลักษณ์ \*\*\*ไม่มีข้อมูล - ยังไม่ได้รับรายงาน/ไม่มีข้อมูล/ไม่มีฝน

หมายเหตุ ได้รับรายงานเพิ่มเติมโดยการบันทึกของเจ้าหน้าที่เป็นรายวัน ณ เวลา 07:00 น.

ปริมาณฝนสูงสุดเท่ากับ 28.6 มม. ที่ อ.ควนโดน จ.สตูล



## ประเทศไทยตอนบนอากาศร้อน ภาคตะวันออก ภาคอีสานตอนล่าง ฝนฟ้าคะนอง

ประเทศไทยตอนบนมีอากาศร้อนในตอนกลางวัน โดยมีฝนฟ้าคะนองบางแห่งบริเวณภาคตะวันออก และภาคตะวันออกเฉียงเหนือตอนล่าง ขอให้ประชาชนบริเวณประเทศไทยตอนบนดูแลสุขภาพเนื่องจากสภาพอากาศร้อนในตอนกลางวันไว้ด้วย

**พยากรณ์อากาศสำหรับประเทศไทยตั้งแต่เวลา ๐๖:๐๐ วันนี้ ถึง ๐๖:๐๐ วันพรุ่งนี้.**

**ภาคเหนือ** มีเมฆบางส่วน กับมีอากาศร้อนถึงร้อนจัดในตอนกลางวัน อุณหภูมิต่ำสุด ๑๙-๒๕ องศาเซลเซียส อุณหภูมิสูงสุด ๓๕-๔๐ องศาเซลเซียส ลมตะวันตก ความเร็ว ๑๐-๑๕ กม./ชม.

**ภาคตะวันออกเฉียงเหนือ** มีเมฆบางส่วน กับมีอากาศร้อนในตอนกลางวัน โดยมีฝนฟ้าคะนองบางแห่ง อุณหภูมิต่ำสุด ๑๘-๒๕ องศาเซลเซียส อุณหภูมิสูงสุด ๓๖-๓๘ องศาเซลเซียส ลมตะวันออกเฉียงใต้ ความเร็ว ๑๐-๑๕ กม./ชม.

**ภาคกลาง** อากาศร้อนในตอนกลางวัน อุณหภูมิต่ำสุด ๒๓-๒๕ องศาเซลเซียส อุณหภูมิสูงสุด ๓๖-๓๙ องศาเซลเซียส ลมใต้ ความเร็ว ๑๐-๒๐ กม./ชม.

**ภาคตะวันออก** มีเมฆบางส่วน กับมีอากาศร้อนในตอนกลางวัน โดยมีฝนฟ้าคะนอง ร้อยละ ๑๐ ของพื้นที่ อุณหภูมิต่ำสุด ๒๓-๒๗ องศาเซลเซียส อุณหภูมิสูงสุด ๓๒-๓๘ องศาเซลเซียส ลมตะวันออกเฉียงใต้ ความเร็ว ๑๐-๓๐ กม./ชม. ทะเลมีคลื่นต่ำกว่า ๑ เมตร ห่างฝั่งคลื่นสูงประมาณ ๑ เมตร

**ภาคใต้ (ฝั่งตะวันออก)** มีเมฆบางส่วน กับมีฝนเล็กน้อยบางแห่ง อุณหภูมิต่ำสุด ๒๐-๒๔ องศาเซลเซียส อุณหภูมิสูงสุด ๓๑-๓๖ องศาเซลเซียส ลมตะวันออกเฉียงใต้ ความเร็ว ๑๕-๓๐ กม./ชม. ทะเลมีคลื่นสูงประมาณ ๑ เมตร

**ภาคใต้ (ฝั่งตะวันตก)** มีเมฆบางส่วน กับมีฝนฟ้าคะนอง ร้อยละ ๑๐ ของพื้นที่ ส่วนมากบริเวณจังหวัดกระบี่ ตรัง และสตูล อุณหภูมิต่ำสุด ๒๓-๒๖ องศาเซลเซียส อุณหภูมิสูงสุด ๓๔-๓๗ องศาเซลเซียส ลมตะวันออกเฉียงใต้ ความเร็ว ๑๐-๓๐ กม./ชม. ทะเลมีคลื่นต่ำกว่า ๑ เมตร ห่างฝั่งคลื่นสูงประมาณ ๑ เมตร

**กรุงเทพมหานครและปริมณฑล** มีเมฆบางส่วน กับมีอากาศร้อนในตอนกลางวัน อุณหภูมิต่ำสุด ๒๕-๒๗ องศาเซลเซียส อุณหภูมิสูงสุด ๓๒-๓๘ องศาเซลเซียส ลมใต้ ความเร็ว ๑๐-๒๐ กม./ชม.

## ผู้ว่าฯขอนแก่นลุยสำรวจภัยแล้ง

ที่บ้านดอนหัน ม.๖ และ ม.๑๑ ต.บ้านฝาง อ.บ้านฝาง จ.ขอนแก่น นายสมศักดิ์ จังตระกุล ผวจ.ขอนแก่น พร้อมด้วยเจ้าหน้าที่จากสำนักงานชลประทานที่ ๖ ขอนแก่น สำนักงานป้องกันและบรรเทาสาธารณภัยเขต ๖ และ ปภ. ขอนแก่น ร่วมกันนำรถบรรทุกน้ำไปแจกจ่ายให้กับประชาชน และเติมน้ำลงในถังของหมู่บ้านที่มีขนาดความจุ ๒,๐๐๐ ลิตร เพื่อเป็นการบรรเทาความเดือดร้อนให้กับประชาชนในพื้นที่ที่ขาดแคลนน้ำในการอุปโภคและบริโภค ในระยะนี้ อีกทั้งยังได้ลงพื้นที่ตรวจสอบปริมาณน้ำ ในอ่างเก็บน้ำกม่าง ซึ่งอยู่ห่างจากหมู่บ้านไปประมาณ ๓ กม. หลังพบว่าปริมาณน้ำเก็บกักอยู่ ๐.๔๘๙ ล้าน ลบ.ม. และมีพื้นที่การเกษตรรอบอ่างประมาณ ๘๘๐ ไร่

นายสมศักดิ์ กล่าวว่ อ่างเก็บน้ำทั้ง ๒๖ อ่างของจังหวัดนั้น มีอ่างเก็บน้ำขนาดกลางจำนวน ๑๔ แห่ง แต่ละแห่งมีน้ำเก็บกักในปริมาณที่พอใช้ในช่วงหน้าแล้ง ๓ เดือนนี้ เนื่องจากว่าหน่วยงานที่เกี่ยวข้อง มีการบริหารจัดการน้ำได้อย่างแม่นยำและทั่วถึง รวมทั้งการได้รับความร่วมมือจากเกษตรกรในพื้นที่ ที่เลิกทำการเกษตรที่ใช้น้ำในปริมาณมาก หันมาปลูกพืชที่ใช้น้ำน้อย

ผู้ว่าราชการจังหวัดขอนแก่น กล่าวต่ออีกว่า ขณะนี้ภาพรวมของจังหวัดมีพื้นที่หมู่บ้าน ชุมชนที่ประสบปัญหาแล้งวิกฤติเพียงหมู่บ้านเดียว อยู่ในพื้นที่ อ.หนองสองห้อง ซึ่งหน่วยงานที่เกี่ยวข้องได้นำรถบรรทุกน้ำ นำน้ำไปแจกจ่ายให้ชาวบ้านได้บรรเทาความเดือดร้อนแล้ว อีกทั้งหากพื้นที่ใด มีความต้องการน้ำ หรือน้ำขาดแคลน ก็ให้ผู้ใหญ่บ้านและอปท.ในพื้นที่ ทำเรื่องร้องขอไปที่จังหวัด จากนั้นจะมีการนำรถบรรทุกน้ำนำมาส่งให้ชาวบ้านถึงที่ อย่างไรก็ตามในการลงพื้นที่ที่ บ.ดอนหัน ๒ ซึ่งมีประชากรนับพันคนเดือดร้อน เพราะชาวบ้านขาดแคลนน้ำ เนื่องจากน้ำในอ่างกม่าง ซึ่งเป็นแหล่งน้ำหลักที่ใช้ประจําวัน ต้องเก็บไว้เป็นน้ำก้นอ่างเพื่อรักษาอ่างให้คงสภาพสมบูรณ์แข็งแรง

