



รายงานสถานการณ์น้ำ
ศูนย์ป้องกันวิกฤติน้ำ กรมทรัพยากรน้ำ
วันพุธ ที่ ๑๓ มีนาคม ๒๕๖๒

สภาวะอากาศ ประเทศไทยตอนบนมีอากาศร้อนถึงร้อนจัดบางพื้นที่ โดยมีฝนฟ้าคะนองบางแห่งบริเวณภาคตะวันออกเฉียงเหนือและภาคใต้ ขอให้ประชาชนบริเวณประเทศไทยตอนบนดูแลสุขภาพเนื่องจากสภาพอากาศร้อนในตอนกลางวันไว้ด้วย อนึ่ง ในช่วงวันที่ ๑๔-๑๘ มีนาคม ๒๕๖๒ บริเวณความกดอากาศสูงจากประเทศจีนจะแผ่ลงมาปกคลุมภาคตะวันออกเฉียงเหนือตอนบน และทะเลจีนใต้ ในขณะที่ ประเทศไทยตอนบนมีอากาศร้อน ทำให้ประเทศไทยตอนบน มีพายุฤดูร้อนเกิดขึ้น โดยมีลักษณะของพายุฝนฟ้าคะนอง ลมกระโชกแรง และลูกเห็บตกบางพื้นที่ โดยเริ่มจาก ภาคตะวันออกเฉียงเหนือและภาคตะวันออกก่อน ส่วนภาคอื่นๆ จะได้รับผลกระทบในระยะต่อไป ขอให้ประชาชนบริเวณดังกล่าวเตรียมการระมัดระวังอันตรายจากพายุฤดูร้อน และควรอยู่ห่างจากต้นไม้ใหญ่ สิ่งปลูกสร้าง รวมทั้งป้ายโฆษณาที่ไม่แข็งแรง สำหรับเกษตรกรควรระมัดระวัง และป้องกันความเสียหายต่อผลผลิตทางการเกษตรไว้ด้วย



สถานการณ์น้ำ

กรมอุตุนิยมวิทยา เผยพายุฤดูร้อนจ่อถล่มภาคอีสาน ภาคตะวันออก ๑๔-๑๘ มี.ค.นี้ นครราชสีมา โคราชเตรียมรับภัยแล้งวอนรัฐช่วยจัดชลประทาน ขอนแก่น ภัยแล้งส่อวิกฤตปริมาณน้ำทุกอ่างเก็บลดลง (หมายเหตุ ข้อมูลข่าวจาก เดลินิวส์ /ไอ เอ็น เอ็น)

สถานการณ์น้ำต่างประเทศ

กัมพูชา เขมรแล้งหนัก แห่ซื้อน้ำดื่มจากไทย ขนข้ามแดนกักตุนวันละ ๑ แสนลิตร (หมายเหตุ ข้อมูลข่าวจาก ไทยรัฐออนไลน์)

สถานการณ์น้ำ

ระดับน้ำในแม่น้ำโขง : MRC: Mekong River Commission ณ วันที่ ๑๒ มีนาคม ๒๕๖๒

| สถานี | ระดับตลิ่ง | ระดับน้ำ ๑๐ มี.ค. ๖๒ | ระดับน้ำ ๑๑ มี.ค. ๖๒ | +สูงกว่าตลิ่ง -ต่ำกว่าตลิ่ง | แนวโน้ม |
|--------------------------|------------|-------------------------|-------------------------|--------------------------------|-----------|
| อ.เชียงแสน จ.เชียงราย | ๑๒.๘๐ | ๓.๗๘ | ๓.๗๘ | -๙.๒๘ | ทรงตัว |
| อ.เชียงคาน จ.เลย | ๑๖.๐๐ | ๖.๒๐ | ๖.๓๐ | -๙.๕๐ | เพิ่มขึ้น |
| อ.เมือง จ.หนองคาย | ๑๒.๒๐ | ๓.๐๖ | ๓.๐๙ | -๘.๗๘ | เพิ่มขึ้น |
| อ.เมือง จ.นครพนม | ๑๒.๐๐ | ๒.๘๓ | ๒.๗๓ | -๙.๐๑ | ลดลง |
| อ.เมือง จ.มุกดาหาร | ๑๒.๕๐ | ๓.๐๑ | ๒.๙๗ | -๙.๕๐ | ลดลง |
| อ.โขงเจียม จ.อุบลราชธานี | ๑๔.๕๐ | ๓.๓๓ | ๓.๓๔ | -๑๑.๑๒ | เพิ่มขึ้น |

หมายเหตุ : ระดับ (รสม.) ข้อมูลจาก <http://www.dwr.go.th>

ระดับน้ำ-ลุ่มน้ำเสาบสงขลา ลุ่มน้ำทะเลสาบสงขลา ปัจจุบันสถานการณ์น้ำในลำน้ำโดยทั่วไปอยู่ในภาวะปกติ(ระดับน้ำต่ำกว่าระดับตลิ่งต่ำสุด) สถานการณ์น้ำในลำน้ำมีแนวโน้มลดลง/ทรงตัว (ข้อมูลวันที่ ๑๒ มี.ค. ๒๕๖๒ ที่มากรมชลประทาน) สถานีคลองลำอ.ศรีนครินทร์ จ.พัทลุง สถานีคลองนุ้ย อ.เมือง จ.พัทลุง สถานีคลองหวัะ อ.หาดใหญ่จ.สงขลาสถานีคลองอู่ตะเภา อ.สะเตา จ.สงขลา สถานีคลองอู่ตะเภา อ.คลองหอยโข่ง จ.สงขลา สถานีคลองอู่ตะเภา อ.หาดใหญ่ จ.สงขลา วัดปริมาณน้ำได้ ๒๐.๗๘ ๖.๔๒ ๔.๑๓ ๙.๗๑ ๒.๗๖ ๐.๐๗ เมตร

สถานีตรวจวัดระดับน้ำ (CCTV) ณ วันที่ ๑๒ มีนาคม ๒๕๖๒ การตรวจวัดระดับน้ำจากกล้อง (CCTV) ระดับน้ำส่วนใหญ่อยู่ในเกณฑ์ปกติ

| ลำดับที่ | จังหวัด | สถานที่ตั้งกล้อง | แม่น้ำ/ลำน้ำ | วิกฤติ น้ำแล้ง | วิกฤติ น้ำท่วม | ระดับน้ำ (ม.รทก.) | | | สถานการณ์ | หมายเหตุ |
|----------|-------------------|--|---------------------------------|-------------------|-------------------|-------------------|------------|-------------|-----------|----------|
| | | | | | | พ.ศ.2562 | 8 มี.ค. 62 | 11 มี.ค. 62 | | |
| 1 | จ.แพร่ | สะพานมอญโพธิ์ อ.เมือง | ยม | 143.18 | 152.33 | 143.90 | 144.00 | 143.90 | น้ำปกติ | ↓ |
| 2 | จ.สุโขทัย | สะพานศรีรัตนาลัย อ.เมือง | ยม | 60.14 | 71.78 | N/A | N/A | N/A | น้ำปกติ | ↔ |
| 3 | จ.สุโขทัย | สะพานพระเมรุมา อ.เมือง | ยม | 42.48 | 48.59 | 43.30 | 43.32 | 43.00 | น้ำปกติ | ↓ |
| 4 | จ.พิษณุโลก | สะพานบางระเกะ อ.บางระเกะ | ยม | 31.73 | 37.23 | N/A | N/A | N/A | น้ำปกติ | ↔ |
| 5 | จ.พิจิตร | สะพานโพธิ์ทะเล อ.โพธิ์ทะเล | ยม | 22.58 | 30.63 | 25.70 | 25.10 | 25.00 | น้ำปกติ | ↓ |
| 6 | จ.พิษณุโลก | โนนทับขันธ์ อ.เมือง | น่าน | 37.33 | 45.04 | N/A | N/A | N/A | น้ำปกติ | ↔ |
| 7 | จ.นครสวรรค์ | วัดเกษไชโยเหนือ อ.ชุมแสง | น่าน | 18.73 | 25.60 | N/A | N/A | N/A | น้ำปกติ | ↔ |
| 8 | จ.นครสวรรค์ | บ้านทับกฤช อ.ชุมแสง (ทับกฤชใต้) | น่าน | - | 26.16 | N/A | N/A | N/A | น้ำปกติ | ↔ |
| 9 | จ.อุตรดิตถ์ | สะพานท่าเสา อ.เมือง | น่าน | 49.22 | 56.91 | 55.10 | 55.60 | 55.60 | น้ำปกติ | ↔ |
| 10 | จ.น่าน | สะพานนครนันทพัฒนา อ.เมือง | น่าน | 192.17 | 197.73 | N/A | N/A | N/A | น้ำปกติ | ↔ |
| 11 | จ.พิจิตร | สถานีสูบน้ำชลประทาน ๑๑ อ.บางมูลนาก | น่าน | 18.19 | 27.23 | N/A | N/A | N/A | น้ำปกติ | ↔ |
| 12 | จ.พิษณุโลก | สะพานสุพรรณภูมิ อ.เมือง | น่าน | 33.98 | 44.52 | 36.60 | 36.50 | 36.70 | น้ำปกติ | ↑ |
| 13 | จ.อุตรธานี | สถานีห้วยหลวง อ.เมือง | โขง | - | - | N/A | N/A | N/A | น้ำปกติ | ↔ |
| 14 | จ.เลย | สถานีแม่น้ำเลย อ.เมือง | โขง | - | - | 230.30 | 230.30 | 230.25 | น้ำปกติ | ↓ |
| 15 | จ.เลย | สถานีห้วยทราย อ.แฉก | แม่น้ำโขง | 395.79 | 396.50 | N/A | N/A | N/A | น้ำปกติ | ↔ |
| 16 | จ.หนองคาย | สวนสวนอุทยานหนองคาย อ.เมือง | โขง | 157.85 | 166.70 | N/A | N/A | N/A | น้ำปกติ | ↔ |
| 17 | จ.หนองคาย | วัดทุ่งฮางค์ อ.โพนพิสัย | ห้วยหลวง/โขงอีสาน | 150.50 | 159.43 | N/A | N/A | N/A | น้ำปกติ | ↔ |
| 18 | จ.นครพนม | บ้านท่าปากน้ำ อ.ท่าอุเทน | น้ำสงคราม/โขงอีสาน | 133.42 | 141.02 | N/A | N/A | N/A | น้ำปกติ | ↔ |
| 19 | จ.นครราชสีมา | ร.ร.เทศบาล 4 อ.เมือง | ลำตะคอง/มูล | 174.60 | 178.00 | 176.70 | 176.70 | 176.70 | น้ำปกติ | ↔ |
| 20 | จ.บุรีรัมย์ | สตึก อ.สตึก | มูล | 123.13 | 128.76 | 124.60 | 124.60 | 124.60 | น้ำปกติ | ↔ |
| 21 | จ.สิงห์บุรี | เขื่อนสะพานสิงห์บุรี อ.เมือง | เจ้าพระยา | 3.45 | 11.50 | 2.00 | 2.00 | 2.00 | น้ำปกติ | ↔ |
| 22 | จ.อ่างทอง | บ้านยามณี อ.โพธิ์ทอง | เจ้าพระยา | - | 9.11 | N/A | N/A | N/A | น้ำปกติ | ↔ |
| 23 | จ.พระนครศรีอยุธยา | บ้านอ้อม อ.พระนครศรีอยุธยา | เจ้าพระยา | - | - | N/A | N/A | N/A | น้ำปกติ | ↔ |
| 24 | จ.พระนครศรีอยุธยา | อ.เสนา | น้อย/เจ้าพระยา | 2.00 | 5.00 | 0.80 | 0.50 | 0.50 | น้ำปกติ | ↔ |
| 25 | จ.อุทัยธานี | เขื่อนสะพานสิริวัฑฒ์ อ.เมือง | สะแกกรัง | 15.16 | 19.90 | 5.45 | 5.40 | 5.40 | น้ำปกติ | ↔ |
| 26 | จ.อุทัยธานี | อุทัยใหม่ อ.เมือง | สะแกกรัง | - | - | 15.55 | 15.40 | 15.50 | น้ำปกติ | ↑ |
| 27 | จ.พระนครศรีอยุธยา | สะพานสิริวัฑฒ์ อ.พระนครศรีอยุธยา | เจ้าพระยา | - | - | -0.40 | -1.00 | -1.00 | น้ำปกติ | ↔ |
| 28 | จ.สมุทรปราการ | สะพานข้ามแม่น้ำท่าจีน 3 อ.เมือง | ท่าจีน | -5.11 | 0.57 | -0.54 | 0.26 | 0.31 | น้ำปกติ | ↑ |
| 29 | จ.นครปฐม | สถานีสูบน้ำประจวบคีรีขันธ์ อ.สามพราน | ท่าจีน | -5.59 | -0.30 | 0.73 | 0.73 | 0.73 | น้ำปกติ | ↔ |
| 30 | จ.นครปฐม | สะพานข้ามคลองท่าจีน อ.นครไชยศรี | ท่าจีน | -3.16 | 2.21 | 0.91 | 0.71 | 0.71 | น้ำปกติ | ↔ |
| 31 | จ.นครปฐม | สะพานข้ามแม่น้ำท่าจีน ทางหลวง ๓๐๖ อ.บางเลน | ท่าจีน | -4.57 | 0.21 | -0.64 | -0.64 | -0.64 | น้ำปกติ | ↔ |
| 32 | จ.สุพรรณบุรี | สะพานวัดพระธาตุ อ.เมือง | ท่าจีน | -1.26 | 2.75 | 0.4 | 0.40 | 0.40 | น้ำปกติ | ↔ |
| 33 | จ.สุพรรณบุรี | สถานีสูบน้ำท่าจีน ทางหลวง ๓๐๖ อ.บางเลน | ท่าจีน | 1.55 | 5.18 | N/A | N/A | N/A | น้ำปกติ | ↔ |
| 34 | จ.ชัยนาท | สะพานสามง่าม-ท่าโสม อ.หันคา | ท่าจีน | 10.69 | 12.83 | 11.82 | 11.72 | 11.72 | น้ำปกติ | ↔ |
| 35 | จ.ฉะเชิงเทรา | เขื่อนสะพานฉะเชิงเทรา อ.เมือง | บางปะกง | -0.01 | 1.90 | N/A | N/A | N/A | น้ำปกติ | ↔ |
| 36 | จ.ฉะเชิงเทรา | ตรงข้ามวัดจันทร์นาราม อ.เมือง | จีนบุรี/ชายฝั่งทะเลตะวันออก | 0.20 | 3.73 | N/A | N/A | N/A | น้ำปกติ | ↔ |
| 37 | จ.ประจวบคีรีขันธ์ | ร.ร.อนุบาลสองสะพาน อ.บางสะพาน | คลองบางสะพาน/ชายฝั่งทะเลตะวันตก | - | 3.30 | N/A | N/A | N/A | น้ำปกติ | ↔ |
| 38 | จ.สงขลา | สถานีคลองอู่ตะเภา อ.ท่าทีใหญ่ | ทะเลสาบสงขลา | - | - | 0.10 | 0.10 | 0.10 | น้ำปกติ | ↔ |
| 39 | จ.พัทลุง | สถานีคลองทะเลใหญ่ อ.ตะโหมด | ทะเลสาบสงขลา | - | - | N/A | N/A | N/A | น้ำปกติ | ↔ |
| 40 | จ.พัทลุง | สถานีลำปำ อ.เมือง | ทะเลสาบสงขลา | - | - | -0.60 | -0.70 | -0.70 | น้ำปกติ | ↔ |
| 41 | จ.เชียงใหม่ | อุทกวิทยาเชียงใหม่ อ.เชียงใหม่ | - | - | - | N/A | N/A | N/A | น้ำปกติ | ↔ |
| 42 | จ.เลย | สถานีสูบน้ำโขง (MRC) เชียงคาน อ.เชียงคาน | โขง | - | - | 6.00 | 6.30 | 6.40 | น้ำปกติ | ↑ |
| 43 | จ.อุบลราชธานี | สถานีสูบน้ำโขง (MRC) โขงสิม อ.โขงสียม | - | - | - | N/A | N/A | N/A | น้ำปกติ | ↔ |
| 44 | จ.นครสวรรค์ | บ้านบางแก้ว อ.บรรพตพิสัย | วัง-วัง-สะแกกรัง-ป่าสัก | - | - | 37.22 | 37.37 | 37.27 | น้ำปกติ | ↓ |
| 45 | จ.ตาก | บ้านปากเรือห้วยอี้อ.บ้านตาก | วัง-วัง-สะแกกรัง-ป่าสัก | - | - | 117.77 | 117.77 | 117.77 | น้ำปกติ | ↔ |
| 46 | จ.เพชรบูรณ์ | บ้านจางวาง อ.หล่มสัก | วัง-วัง-สะแกกรัง-ป่าสัก | - | - | 129.20 | 129.10 | 129.10 | น้ำปกติ | ↔ |
| 47 | จ.เพชรบูรณ์ | แม่น้ำป่าสักที่ อ.เมืองเพชรบูรณ์ | วัง-วัง-สะแกกรัง-ป่าสัก | - | - | 110.70 | 110.70 | 110.60 | น้ำปกติ | ↓ |
| 48 | จ.สระบุรี | แม่น้ำป่าสักที่ อ.เสาไห้ | วัง-วัง-สะแกกรัง-ป่าสัก | - | - | 6.50 | 7.20 | 7.10 | น้ำปกติ | ↓ |
| 49 | จ.สระบุรี | แม่น้ำป่าสักที่ อ.แก่งคอย | วัง-วัง-สะแกกรัง-ป่าสัก | - | - | 7.68 | 7.38 | 7.38 | น้ำปกติ | ↔ |

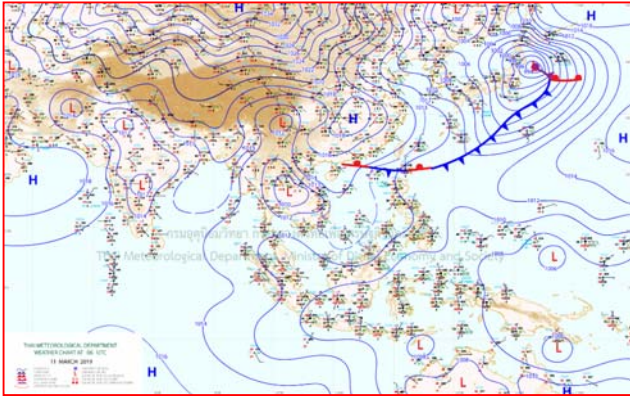


ปริมาณน้ำฝนสูงสุด (มม.)

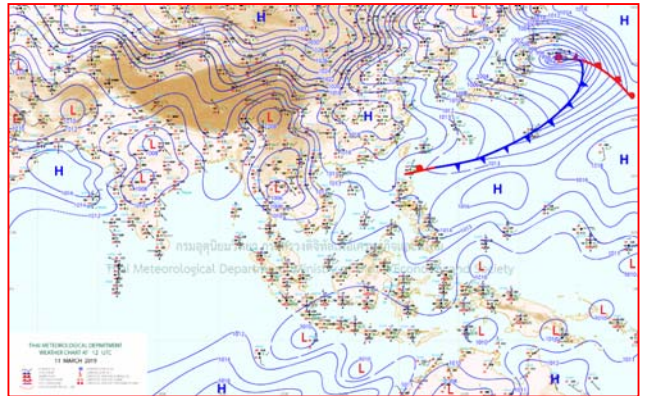
| จังหวัด | ๗ มี.ค. ๖๒ | ๘ มี.ค. ๖๒ | ๙ มี.ค. ๖๒ | ๑๐ มี.ค. ๖๒ | ๑๑ มี.ค. ๖๒ |
|-------------------|------------|------------|------------|-------------|-------------|
| จ.นครนายก | - | - | - | - | - |
| จ.ปราจีนบุรี | - | - | - | - | - |
| จ.สระแก้ว | - | - | - | - | - |
| จ.ฉะเชิงเทรา | - | - | - | - | - |
| จ.ชลบุรี | - | - | - | - | - |
| จ.ระยอง | - | - | - | - | - |
| จ.จันทบุรี | - | - | - | - | - |
| จ.ตราด | - | - | - | - | - |
| จ.เพชรบุรี | - | - | - | - | - |
| จ.ประจวบคีรีขันธ์ | - | - | - | - | - |
| จ.ชุมพร | - | - | - | - | - |
| จ.สุราษฎร์ธานี | - | - | - | - | - |
| จ.นครศรีธรรมราช | ๑๘.๕ | - | - | ๒๘.๐ | - |
| จ.พัทลุง | - | - | - | - | - |
| จ.สงขลา | - | - | - | - | - |
| จ.ปัตตานี | - | - | - | - | - |
| จ.ยะลา | - | - | - | - | - |
| จ.นราธิวาส | - | - | - | - | - |
| จ.ระนอง | - | - | - | - | - |
| จ.พังงา | - | - | - | - | - |
| จ.กระบี่ | - | - | - | - | - |
| จ.ภูเก็ต | - | - | - | - | - |
| จ.ตรัง | ๓.๖ | - | - | ๒๖.๖ | ๑.๒ |
| จ.สตูล | ๒๘.๖ | - | - | ๗.๓ | ๑๖.๗ |



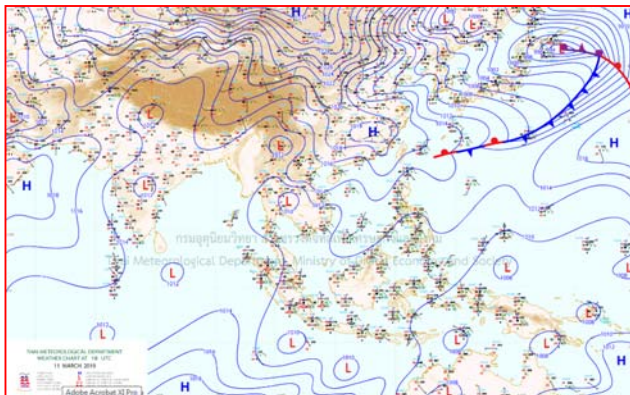
แผนที่อากาศ



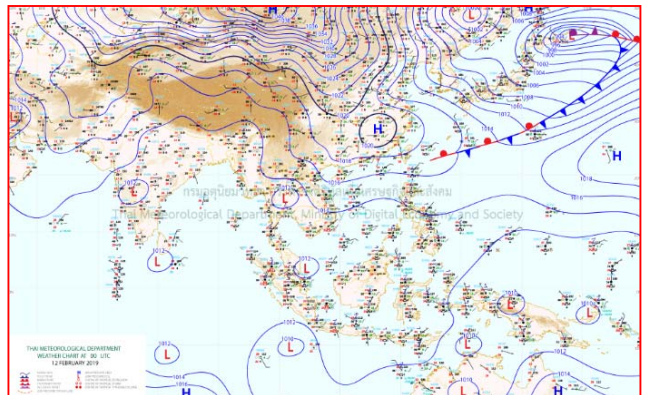
๑๑ มี.ค. ๖๒ เวลา ๑๓:๐๐ น. ๑



๑๑ มี.ค. ๖๒ เวลา ๑๙:๐๐ น. ๒



๑๒ มี.ค. ๖๒ เวลา ๑๐:๐๐ น. ๓



๑๒ มี.ค. ๖๒ เวลา ๐๗:๐๐ น. ๔



ปริมาณน้ำรวมทั้งหมด 70,921 ล้าน ลบ.ม.



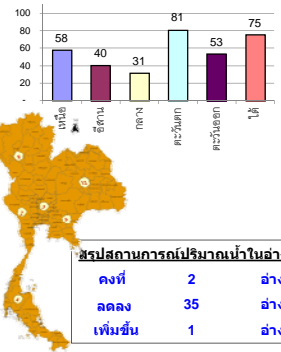
รายงานสรุปสภาพน้ำในอ่างเก็บน้ำขนาดใหญ่และขนาดกลาง

รายงานสถานการณ์ ณ วันที่ 12 มีนาคม 2562

ปริมาณน้ำในอ่างที่ใช้การได้ในสัปดาห์นี้ + มากกว่า / - น้อยกว่า สัปดาห์ก่อน **811.35** ล้าน ลบ.ม.

สรุปสถานการณ์ปริมาณน้ำในอ่างเก็บน้ำที่ใช้ในกิจกรรมทั่วประเทศ มากกว่าปริมาณน้ำที่ไหลเข้าอ่าง เมื่อเทียบกับสัปดาห์ที่ผ่านมา ควรใช้น้ำอย่างระมัดระวัง

% ปริมาณน้ำรวมแต่ละภาคปัจจุบัน



สรุปสถานการณ์ปริมาณน้ำในอ่างฯ

| | | |
|-----------|----|------|
| คงที่ | 2 | อ่าง |
| ลดลง | 35 | อ่าง |
| เพิ่มขึ้น | 1 | อ่าง |

เปรียบเทียบปริมาณน้ำรวมของประเทศไทยในอดีต

วันที่ 12 มีนาคม 2562 แห่งกัน 46,571 ล้าน ลบ.ม. หรือ เท่ากัน

66%

วันที่ 12 มีนาคม 2561 แห่งกัน 50,340 ล้าน ลบ.ม. หรือ เท่ากัน

71%

| ภาค | สถานการณ์ปริมาณน้ำในอ่าง | | | | ปริมาณน้ำเปลี่ยนแปลง (ล้าน ม.³) | สถานะ |
|-----------------------|--------------------------|--------------|------------------|------------|---------------------------------|-----------------------------------|
| | ลดลง (แห่ง) | คงที่ (แห่ง) | เพิ่มขึ้น (แห่ง) | รวม (แห่ง) | | |
| ภาคเหนือ | 6 | - | 1 | 7 | -307.00 | ปริมาณน้ำในอ่างเก็บน้ำลดลง |
| ภาคตะวันออกเฉียงเหนือ | 11 | - | - | 12 | -101.00 | ปริมาณน้ำในอ่างเก็บน้ำลดลง |
| ภาคกลาง | 2 | 1 | - | 3 | -30.00 | ปริมาณน้ำในอ่างเก็บน้ำลดลง |
| ภาคตะวันตก | 2 | - | - | 2 | -248.00 | ปริมาณน้ำในอ่างเก็บน้ำลดลง |
| ภาคตะวันออก | 10 | - | - | 10 | -46.35 | ปริมาณน้ำในอ่างเก็บน้ำลดลง |
| ภาคใต้ | 4 | - | - | 4 | -79.00 | ปริมาณน้ำในอ่างเก็บน้ำลดลง |
| รวมทั้งประเทศ | 35 | 2 | 1 | 38 | -811.35 | ปริมาณน้ำในอ่างเก็บน้ำลดลง |

| ภาค | อ่างเก็บน้ำ | ความจุที่ (ล้าน ม.³) | ปริมาณน้ำที่ใช้งานได้ (ล้าน ม.³) | ใช้การได้จริง (ล้าน ม.³) | ปริมาณน้ำรวม วันที่ 12 มีนาคม 2561 | | ปัจจุบัน วันที่ 12 มีนาคม 2562 | | | | สัปดาห์ก่อน วันที่ 6 มีนาคม 2562 | | | | ปริมาณน้ำ + เพิ่มขึ้น / - ลดลง (ล้าน ม.³) | สถานการณ์ในอ่าง | |
|-----------------------------------|----------------------------|----------------------|----------------------------------|--------------------------|------------------------------------|---------------|--------------------------------|---------------|------------------------|---------------|----------------------------------|---------------|------------------------|---------------|---|-----------------|-------------|
| | | | | | % | % | ปริมาณน้ำรวม | | ปริมาณน้ำใช้การได้จริง | | ปริมาณน้ำรวม | | ปริมาณน้ำใช้การได้จริง | | | | |
| | | | | | | | ปริมาณน้ำ (ล้าน ม.³) | % | ปริมาณน้ำ (ล้าน ม.³) | % | ปริมาณน้ำ (ล้าน ม.³) | % | ปริมาณน้ำ (ล้าน ม.³) | % | | | |
| ภาคเหนือ (7) | | | | | | | | | | | | | | | | | |
| 1 | ภูมิพล (2) | 13,462 | 3,800 | 9,662 | 8,820 | 66% | 7,503 | 56% | 3,703 | 28% | 7640 | 57% | 3,840 | 29% | -137.00 | ลดลง | |
| 2 | สิริกิติ์ (2) | 9,510 | 2,850 | 6,660 | 6,358 | 67% | 5,772 | 61% | 2,922 | 31% | 5913 | 62% | 3,063 | 32% | -141.00 | ลดลง | |
| 3 | แม่งัด เข้มงใหม่ | 265 | 12 | 253 | 222 | 84% | 222 | 84% | 210 | 79% | 228 | 86% | 216 | 82% | -6.00 | ลดลง | |
| 4 | แม่งัด เข้มงใหม่ | 263 | 14 | 249 | 97 | 37% | 112 | 43% | 98 | 37% | 115 | 44% | 101 | 38% | -3.00 | ลดลง | |
| 5 | ท่าหลวง | 106 | 3 | 103 | 82 | 77% | 70 | 66% | 67 | 63% | 61 | 58% | 58 | 55% | 9.00 | เพิ่มขึ้น | |
| 6 | ทิวสน | 170 | 6 | 164 | 126 | 74% | 129 | 76% | 123 | 72% | 143 | 84% | 137 | 81% | -14.00 | ลดลง | |
| 7 | แควน้อย พิษณุโลก | 939 | 43 | 896 | 543 | 58% | 436 | 46% | 393 | 42% | 451 | 48% | 408 | 43% | -15.00 | ลดลง | |
| | แม่เมาะ | 110 | 16 | 94 | 48 | 44% | 42 | 38% | 26 | 24% | 42 | 38% | 26 | 24% | - | คงที่ | |
| รวมภาคเหนือ | | 34.85% | 24,825 | 6,744 | 18,081 | 66% | 14,285 | 58% | 7,516 | 30% | 14,593 | 59% | 7,823 | 32% | -307.00 | ลดลง | |
| ภาคตะวันออกเฉียงเหนือ (12) | | | | | | | | | | | | | | | | | |
| 8 | ห้วยหลวง | 136 | 7 | 129 | 79 | 58% | 42 | 31% | 35 | 26% | 44 | 32% | 37 | 27% | -2.00 | ลดลง | |
| 9 | น้ำจืด | 520 | 45 | 475 | 329 | 63% | 277 | 53% | 232 | 45% | 287 | 55% | 242 | 47% | -10.00 | ลดลง | |
| 10 | น้ำพอง (2) | 165 | 8 | 157 | 99 | 60% | 99 | 60% | 91 | 55% | 103 | 62% | 95 | 58% | -4.00 | ลดลง | |
| 11 | จุฬารัตน์ (2) ชัยภูมิ | 164 | 37 | 127 | 122 | 74% | 80 | 49% | 43 | 26% | 82 | 50% | 45 | 27% | -2.00 | ลดลง | |
| 12 | ลุมพินี (2) ขอนแก่น | 2,431 | 581 | 1,850 | 1,432 | 59% | 665 | 27% | 84 | 3% | 680 | 28% | 99 | 4% | -15.00 | ลดลง | |
| 13 | ลำปาว | 1,980 | 100 | 1,880 | 1,241 | 63% | 732 | 37% | 632 | 32% | 773 | 39% | 673 | 34% | -41.00 | ลดลง | |
| 14 | ลำตะคอง นครราชสีมา | 314 | 22 | 292 | 176 | 56% | 204 | 65% | 182 | 58% | 209 | 67% | 187 | 60% | -5.00 | ลดลง | |
| 15 | ลำพระเพลิง นครราชสีมา | 155 | 1 | 154 | 124 | 80% | 59 | 38% | 58 | 37% | 60 | 39% | 59 | 38% | -1.00 | ลดลง | |
| 16 | มูลขาม นครราชสีมา | 141 | 7 | 134 | 92 | 65% | 57 | 40% | 50 | 35% | 59 | 42% | 52 | 37% | -2.00 | ลดลง | |
| 17 | ลำแจะ นครราชสีมา | 275 | 7 | 268 | 150 | 55% | 133 | 48% | 126 | 46% | 136 | 49% | 129 | 47% | -3.00 | ลดลง | |
| 18 | ลำน้ำหนองบัวรีรัมย์ | 121 | 3 | 118 | 68 | 56% | 38 | 31% | 35 | 29% | 38 | 31% | 35 | 29% | - | คงที่ | |
| 19 | สิรินธร (2) อุบลราชธานี | 1,966 | 831 | 1,135 | 1,267 | 64% | 943 | 48% | 112 | 6% | 959 | 49% | 128 | 7% | -16.00 | ลดลง | |
| รวมภาค ดอน | | 11.80% | 8,369 | 1,649 | 6,720 | 62% | 3,328 | 40% | 1,680 | 20% | 3,430 | 41% | 1,781 | 21% | -101.00 | ลดลง | |
| ภาคกลาง (3) | | | | | | | | | | | | | | | | | |
| 20 | ป่าสักชลสิทธิ์ ลพบุรี | 960 | 3 | 957 | 506 | 53% | 318 | 33% | 315 | 33% | 347 | 36% | 344 | 36% | -29.00 | ลดลง | |
| 21 | ห้วยเสลา อุทัยธานี | 160 | 17 | 143 | 92 | 58% | 40 | 25% | 23 | 14% | 40 | 25% | 23 | 14% | - | คงที่ | |
| 22 | กระเสียว สุพรรณบุรี | 240 | 40 | 200 | 262 | 109% | 66 | 28% | 26 | 11% | 67 | 28% | 27 | 11% | -1.00 | ลดลง | |
| รวมภาคกลาง | | 1.92% | 1,360 | 60 | 1,300 | 63% | 424 | 31% | 364 | 27% | 454 | 33% | 394 | 29% | -30.00 | ลดลง | |
| ภาคตะวันตก (2) | | | | | | | | | | | | | | | | | |
| 23 | ศรีนครินทร์ (2) กาญจนบุรี | 17,745 | 10,265 | 7,480 | 14,959 | 84% | 15,247 | 86% | 4,982 | 28% | 15,365 | 87% | 5,100 | 29% | -118.00 | ลดลง | |
| 24 | วชิราลงกรณ์ (2) กาญจนบุรี | 8,860 | 3,012 | 5,848 | 5,883 | 66% | 6,213 | 70% | 3,201 | 36% | 6,343 | 72% | 3,331 | 38% | -130.00 | ลดลง | |
| รวมภาคตะวันตก | | 37.51% | 26,605 | 13,277 | 13,328 | 78% | 21,460 | 81% | 8,183 | 31% | 21,708 | 82% | 8,431 | 32% | -248.00 | ลดลง | |
| ภาคตะวันออก (6+4) | | | | | | | | | | | | | | | | | |
| 25 | ขุนด่าน นครนายก | 224 | 5.00 | 219 | 124 | 55% | 91 | 41% | 86 | 38% | 99 | 44% | 94 | 42% | -8.00 | ลดลง | |
| 26 | คลองสียัด ฉะเชิงเทรา | 420 | 30.00 | 390 | 190 | 45% | 180 | 43% | 150 | 36% | 192 | 46% | 162 | 39% | -12.00 | ลดลง | |
| 27 | บางพระ (3) ชลบุรี | 117 | 12.00 | 105 | 81 | 69% | 63 | 54% | 51 | 44% | 66 | 56% | 54 | 46% | -3.00 | ลดลง | |
| 28 | หนองปลาไหล (3) ระยอง | 164 | 13.75 | 150 | 128 | 78% | 116 | 71% | 102 | 62% | 121 | 74% | 107 | 65% | -5.00 | ลดลง | |
| 29 | ประแสร์ (3) ระยอง | 295 | 20.00 | 275 | 214 | 73% | 169 | 57% | 149 | 51% | 174 | 59% | 154 | 52% | -5.00 | ลดลง | |
| 30 | มาบประชัน (3) ระยอง | 17 | 0.72 | 16 | 11 | 64% | 13 | 78% | 12 | 73% | 13 | 80% | 12.49 | 75% | -0.34 | ลดลง | |
| 31 | หนองค้อ (3) ระยอง | 21 | 1.00 | 20 | 10 | 48% | 7 | 31% | 6 | 26% | 7 | 31% | 5.62 | 26% | -0.02 | ลดลง | |
| 32 | ดอกราย (3) ระยอง | 79 | 3.00 | 76 | 59 | 74% | 50 | 63% | 47 | 59% | 52 | 66% | 49.46 | 62% | -2.58 | ลดลง | |
| 33 | คลองใหญ่ (3) ระยอง | 45 | 3.00 | 42 | 31 | 67% | 26 | 58% | 23 | 52% | 28 | 61% | 24.85 | 55% | -1.41 | ลดลง | |
| 34 | นวมินทร์จินดา ปราจีนบุรี | 295 | 19.00 | 276 | 130 | 44% | 181 | 61% | 162 | 55% | 190 | 64% | 171.00 | 58% | -9.00 | ลดลง | |
| รวมภาคตะวันออก | | 2.37% | 1,678 | 107 | 1,570 | 58% | 896 | 53% | 788 | 47% | 942 | 56% | 835 | 50% | -46.35 | ลดลง | |
| ภาคใต้ (4) | | | | | | | | | | | | | | | | | |
| 35 | แก่งกระจาน เพชรบุรี | 710 | 65 | 645 | 364 | 51% | 468 | 66% | 403 | 57% | 489 | 69% | 424 | 60% | -21.00 | ลดลง | |
| 36 | ปราณบุรี ประจวบคีรีขันธ์ | 391 | 18 | 373 | 267 | 68% | 282 | 72% | 264 | 68% | 285 | 73% | 267 | 68% | -3.00 | ลดลง | |
| 37 | รัชชประภา (2) สุราษฎร์ธานี | 5,639 | 1,352 | 4,287 | 4,198 | 74% | 4,301 | 76% | 2,949 | 52% | 4,351 | 77% | 2,999 | 53% | -50.00 | ลดลง | |
| 38 | บางยาง (2) ยะลา | 1,454 | 276 | 1,178 | 1,355 | 93% | 1,125 | 77% | 849 | 58% | 1,130 | 78% | 854 | 59% | -5.00 | ลดลง | |
| รวมภาคใต้ | | 11.55% | 8,194 | 1,711 | 6,483 | 75% | 6,177 | 75% | 4,465 | 54% | 6,255 | 76% | 4,544 | 55% | -79.00 | ลดลง | |
| รวมทั้งประเทศ | | 100%(38) | 71,031 | 23,548 | 47,482 | 50,340 | 71% | 46,571 | 66% | 22,996 | 32% | 47,382 | 67% | 23,808 | 34% | -811.35 | ลดลง |

ที่มาข้อมูล : ตารางสรุปสภาพน้ำในอ่างเก็บน้ำขนาดใหญ่ทั่วประเทศ และตารางสรุปสภาพน้ำในอ่างเก็บน้ำภาคตะวันออก กรมชลประทาน

หมายเหตุ :

- อ่างเก็บน้ำขนาดใหญ่ หมายถึง อ่างเก็บน้ำที่มีความจุตั้งแต่ 100 ล้าน ลบ.ม. ขึ้นไป
- เป็นอ่างเก็บน้ำอยู่ในความรับผิดชอบของการไฟฟ้าฝ่ายผลิตแห่งประเทศไทย(10) นอกนั้นอยู่ในความรับผิดชอบของกรมชลประทาน (28)
- เป็นอ่างเก็บน้ำขนาดกลางที่มีความสำคัญต่อการอุตสาหกรรมและการประปา ของลุ่มน้ำชายฝั่งทะเลตะวันออก
- ที่มา : กรมชลประทาน และการไฟฟ้าฝ่ายผลิตแห่งประเทศไทย
- จังหวัดที่มีอ่างเก็บน้ำขนาดใหญ่มีจำนวน 26 จังหวัด ไม่มี 50 จังหวัด

รศ. นายถึง ระดมเก็บกักของอ่าง



ศูนย์เขล



ศูนย์ป้องกันกักกักน้ำ กรมทรัพยากรน้ำ

ลำดับของเขื่อนตามความจุ

- ศรีนครินทร์
- ภูมิพล
- สิริกิติ์
- วชิราลงกรณ์
- รัชชประภา
- ลุมพินี
- สิรินธร
- บางยาง
- ลำปาว
- ป่าสัก

ลำดับของเขื่อนตามปริมาณน้ำใช้การได้

- ภูมิพล
- ศรีนครินทร์
- สิริกิติ์
- วชิราลงกรณ์
- รัชชประภา
- ลำปาว
- ลุมพินี
- บางยาง
- สิรินธร
- ป่าสัก

พายุฤดูร้อนจ่อถล่มภาคอีสาน ภาคตะวันออก ๑๔-๑๘ มี.ค.นี้

ประเทศไทยตอนบนมีอากาศร้อนโดยทั่วไป โดยมีฝนฟ้าคะนองบางแห่งบริเวณภาคตะวันออกเฉียงเหนือ และภาคใต้ตอนล่าง ขอให้ประชาชนบริเวณประเทศไทยตอนบนดูแลสุขภาพเนื่องจากสภาพอากาศร้อนในตอนกลางวันไว้ด้วย อนึ่ง ในช่วงวันที่ ๑๔-๑๘ มีนาคม ๒๕๖๒ บริเวณความกดอากาศสูงจากประเทศจีนจะแผ่ลงมาปกคลุมภาคตะวันออกเฉียงเหนือตอนบน และทะเลจีนใต้ ในขณะที่ประเทศไทยตอนบนมีอากาศร้อน ทำให้ประเทศไทยตอนบนมีพายุฤดูร้อนเกิดขึ้น โดยมีลักษณะของพายุฝนฟ้าคะนอง ลมกระโชกแรง และลูกเห็บตกบางพื้นที่ โดยเริ่มจากภาคตะวันออกเฉียงเหนือและภาคตะวันออกก่อน ส่วนภาคอื่นๆ จะได้รับผลกระทบในระยะต่อไป ขอให้ประชาชนบริเวณดังกล่าวเตรียมการระมัดระวังอันตรายจากพายุฤดูร้อน และควรอยู่ห่างจากต้นไม้ใหญ่ สิ่งปลูกสร้าง รวมทั้งป้ายโฆษณาที่ไม่แข็งแรง สำหรับเกษตรกรควรระมัดระวัง และป้องกันความเสียหายต่อผลผลิตทางการเกษตรไว้ด้วย

พยากรณ์อากาศสำหรับประเทศไทยตั้งแต่เวลา ๐๖:๐๐ วันนี้ ถึง ๐๖:๐๐ วันพรุ่งนี้.

ภาคเหนือ มีเมฆบางส่วน และมีอากาศร้อนในตอนกลางวัน อุณหภูมิต่ำสุด ๑๒-๒๐ องศาเซลเซียส อุณหภูมิสูงสุด ๓๔-๓๙ องศาเซลเซียส ลมตะวันตก ความเร็ว ๑๐-๑๕ กม./ชม.

ภาคตะวันออกเฉียงเหนือ มีเมฆบางส่วน กับมีอากาศร้อนในตอนกลางวัน โดยมีฝนฟ้าคะนองร้อยละ ๑๐ ของพื้นที่ ส่วนมากบริเวณจังหวัดชัยภูมิ นครราชสีมา และขอนแก่น อุณหภูมิต่ำสุด ๑๗-๒๓ องศาเซลเซียส อุณหภูมิสูงสุด ๓๗-๓๙ องศาเซลเซียส ลมตะวันออกเฉียงใต้ ความเร็ว ๑๐-๑๕ กม./ชม.

ภาคกลาง อากาศร้อนในตอนกลางวัน อุณหภูมิต่ำสุด ๒๑-๒๔ องศาเซลเซียส อุณหภูมิสูงสุด ๓๖-๓๙ องศาเซลเซียส ลมใต้ ความเร็ว ๑๐-๒๐ กม./ชม.

ภาคตะวันออก มีเมฆบางส่วน กับมีอากาศร้อนในตอนกลางวัน อุณหภูมิต่ำสุด ๒๒-๒๗ องศาเซลเซียส อุณหภูมิสูงสุด ๓๒-๓๘ องศาเซลเซียส ลมตะวันออกเฉียงใต้ ความเร็ว ๑๐-๓๐ กม./ชม. ทะเลมีคลื่นต่ำกว่า ๑ เมตร ห่างฝั่งคลื่นสูงประมาณ ๑ เมตร

ภาคใต้ (ฝั่งตะวันออก) มีเมฆบางส่วน กับมีฝนเล็กน้อยบางแห่ง อุณหภูมิต่ำสุด ๒๐-๒๕ องศาเซลเซียส อุณหภูมิสูงสุด ๓๒-๓๗ องศาเซลเซียส ลมตะวันออกเฉียงใต้ ความเร็ว ๑๕-๓๐ กม./ชม. ทะเลมีคลื่นสูงประมาณ ๑ เมตร

ภาคใต้ (ฝั่งตะวันตก) มีเมฆบางส่วน กับมีฝนฟ้าคะนอง ร้อยละ ๑๐ ของพื้นที่ ส่วนมากบริเวณจังหวัดกระบี่ ตรัง และสตูล อุณหภูมิต่ำสุด ๒๓-๒๕ องศาเซลเซียส อุณหภูมิสูงสุด ๓๔-๓๗ องศาเซลเซียส ลมตะวันออกเฉียงใต้ ความเร็ว ๑๐-๓๐ กม./ชม. ทะเลมีคลื่นต่ำกว่า ๑ เมตร ห่างฝั่งคลื่นสูงประมาณ ๑ เมตร

กรุงเทพมหานครและปริมณฑล มีเมฆบางส่วน กับมีอากาศร้อนในตอนกลางวัน อุณหภูมิต่ำสุด ๒๔-๒๗ องศาเซลเซียส อุณหภูมิสูงสุด ๓๓-๓๙ องศาเซลเซียส ลมใต้ ความเร็ว ๑๐-๒๐ กม./ชม.

โคราชเตรียมรับภัยแล้งวอนรัฐช่วยจัดชลประทาน

จากการที่หลายพื้นที่ของจังหวัดนครราชสีมาได้ประสบปัญหาฝนทิ้งช่วงในปีที่ผ่านมา ทำให้แหล่งน้ำตามธรรมชาติมีไม่เพียงพอต่อการอุปโภคบริโภค โดยที่ตำบลมะค่า อ.โนนสูง จ.นครราชสีมา ชาวบ้านเริ่มเตรียมพร้อมรับมือกับปัญหาขาดแคลนน้ำ โดยการนำเครื่องสูบน้ำมาสูบน้ำจากบึงเก็บน้ำละเรียง ซึ่งเป็นบึงน้ำธรรมชาติขนาดใหญ่ที่สุดของพื้นที่ แต่ปัจจุบันก็เหลือน้ำกักเก็บเพียงเล็กน้อยเท่านั้น ให้ไหลตามคลองธรรมชาติ จากนั้นก็สูบน้ำขึ้นเป็นทอดๆให้เข้าสู่อ่างเก็บน้ำสำหรับทำประปาหมู่บ้าน

จากการสอบถาม นายกวาง เยือนพิมาย ผู้ใหญ่บ้านบ้านหนองม้าใหม่ หมู่ ๑๕ ต.มะค่า อ.โนนสูง จ.นครราชสีมาเปิดเผยว่า ทุกปีชาวบ้านจะประสบปัญหาภัยแล้งต้องสูบน้ำเช่นนี้ทุกปี แต่จากปีที่ผ่านมา ในพื้นที่ประสบปัญหาเรื่องของฝนทิ้งช่วง จนเริ่มได้รับผลกระทบเรื่องของการใช้น้ำอุปโภค ผู้นำชุมชนจึงได้วางแผนในการสูบน้ำมากักเก็บไว้ในชุมชน โดยรับการสนับสนุนจากองค์การบริหารส่วนตำบลมะค่า ทั้งซื้อเพลิง และเครื่องสูบน้ำขนาดใหญ่ เนื่องจากระยะทางในการส่งน้ำที่ค่อนข้างไกลประมาณ ๒-๓ กิโลเมตร ซึ่งถ้าการสูบน้ำครั้งนี้ได้น้ำไม่เพียงพอสำหรับทำประปา



ให้ชาวบ้านไปจนตลอดหน้าแล้งนี้ ก็คงต้องขอความช่วยเหลือทางภาครัฐ สนับสนุนร่นน้ำเนื่องจากน้ำตามธรรมชาติที่เหลืออยู่ก็น้อยเต็มที

ด้านนายสนาน ลี้กลาง เจ้าหน้าที่ป้องกันและบรรเทาสาธารณภัยอบต.มะค่า เปิดเผยว่า เนื่องจากตำบลมะค่าเป็นตำบลที่มีพื้นที่ค่อนข้างใหญ่มีถึง ๑๔ หมู่บ้านในเขตรับผิดดูแลและมีแหล่งน้ำตามธรรมชาติค่อนข้างน้อย รวมถึงน้ำในแหล่งกักเก็บน้ำปีนี้น้ำเหลือน้อยกว่าทุกปี สาเหตุเนื่องมาจากการได้รับผลกระทบจากฝนทิ้งช่วง จึงไม่มีน้ำเพียงพอให้กักเก็บ ดังนั้นเพื่อบรรเทาความเดือดร้อนของชุมชนในเบื้องต้น ทางผู้นำชุมชนและองค์การบริหารส่วนตำบลมะค่า จึงดำเนินการสูบน้ำเข้าที่กักเก็บเพื่อเป็นการเตรียมความพร้อมสำรองน้ำไว้ใช้สำหรับหน้าแล้ง

ภัยแล้งส่งวิกฤตปริมาณน้ำทุกอ่างเก็บลดลง

สถานการณ์ภัยแล้งภาพรวมของ จ.ขอนแก่น ที่ในปีนี้อ่างเก็บน้ำมากกว่าทุกปีที่ผ่านมา เนื่องจากปริมาณน้ำตามแหล่งน้ำธรรมชาติลดลงอย่างมาก ขณะที่อ่างเก็บน้ำขนาดใหญ่ที่สำคัญๆ ของจังหวัด ที่มีอยู่จำนวน ๑๔ แห่ง ปริมาณน้ำก็ลดลงเช่นกัน ทำให้ชาวบ้านได้รับความเดือดร้อนจากการใช้น้ำเพื่อการอุปโภค - บริโภค ในระยะนี้อย่างต่อเนื่อง โดยเฉพาะที่อ่างเก็บน้ำห้วยใหญ่บ้านป่าหวายนั้ง ต.ป่าหวายนั้ง อ.บ้านฝาง จ.ขอนแก่น ซึ่งเป็นอ่างเก็บน้ำขนาดใหญ่โดยทางกรมชลประทานได้ทำฝายดินและคอนกรีต ปิดกั้นลำห้วยใหญ่ไว้เพื่อการเกษตรและเพื่อการอุปโภคบริโภค มีพื้นที่อ่างเก็บน้ำจำนวน ๓๑๐ ไร่ สามารถเก็บกักปริมาณน้ำได้จำนวน ๑,๔๐๐,๐๐๐ ลบ.เมตร ปรากฏว่าปีนี้ปริมาณน้ำลดลงมากกว่าทุกปีที่ผ่านมา ทางองค์การบริหารส่วนจังหวัดต้องแก้ปัญหาด้วยการของบประมาณไปทำการขุดร่องน้ำ เพื่อกักน้ำส่วนใหญ่ให้มารวมศูนย์กันเพื่อที่จะสามารถทำการสูบน้ำขึ้นไปทำน้ำประปาหมู่บ้านได้จนกว่าจะย่างเข้าสู่หน้าฝน ขณะที่กันอ่างบางส่วนแห้งจนเหลือแต่พื้นดิน ชาวบ้านก็นำวัวควายลงไปเลี้ยงแทน เพราะมีหญ้าเกิดใหม่เหมาะที่จะเป็นอาหารวัวควาย ขณะที่ นายสมศักดิ์ จังตระกุล ผวจ.ขอนแก่น กล่าวว่า เตรียมที่จะลงพื้นที่ตรวจสอบการเก็บกักน้ำดิบ และการบริหารจัดการน้ำดิบ ในส่วนของการผลิตน้ำประปา ซึ่งอยู่ในความรับผิดชอบของการประปาส่วนภูมิภาค รวมทั้งการตรวจสอบการผลิตน้ำประปาทุกขั้นตอน เพื่อรับทราบถึงสถานการณ์น้ำ, การประเมินสถานการณ์ การเตรียมการบริหารจัดการน้ำดิบและน้ำประปา เพื่อสร้างความมั่นใจให้กับประชาชนในการบริหารจัดการน้ำในด้านต่างๆตลอดทั้งช่วงฤดูร้อนปีนี้

เขมรแล้งหนัก แห่ซื้อน้ำดื่มจากไทย ขนข้ามแดนกักตุนวันละ ๑ แสนลิตร

"เขมร" เจอวิกฤตแล้งหนัก แห่ซื้อน้ำดื่มจากฝั่งไทย ขนข้ามแดนไปกักตุนวันละกว่า ๑ แสนลิตร ทางด้านเจ้าหน้าที่ตรวจเข้มป้องกันสิ่งผิดกฎหมาย วันที่ ๑๒ มี.ค. ๖๒ ผู้สื่อข่าวรายงานว่า ที่จุดตรวจบุคคลประจํายานพาหนะด่าน ตม.อรัญประเทศ จุดผ่านแดนถาวรบ้านคลองลึก จ.สระแก้ว พ.ต.อ.เบญจพล รอดสวัสดิ์ ผกก.ตม.จว.สระแก้ว ได้นำกำลังเจ้าหน้าที่ชุดสืบสวนปราบปราม ตม.จว.สระแก้ว มาร่วมตรวจค้นยานพาหนะทุกชนิดที่ผ่านเข้า-ออก ด่าน ตม.อรัญประเทศ จ.สระแก้ว เพื่อป้องกันและสกัดกั้นการลักลอบนำยาเสพติดและสิ่งผิดกฎหมาย

ทั้งนี้ จากการตรวจค้น เจ้าหน้าที่ได้พบว่า มีชาวกัมพูชาขบวนการขนย้ายสินค้าผิดกฎหมาย ขนข้ามแดนไปกักตุนวันละกว่า ๑ แสนลิตร ทางด้านเจ้าหน้าที่ตรวจเข้มป้องกันสิ่งผิดกฎหมาย วันที่ ๑๒ มี.ค. ๖๒ ผู้สื่อข่าวรายงานว่า ที่จุดตรวจบุคคลประจํายานพาหนะด่าน ตม.อรัญประเทศ จุดผ่านแดนถาวรบ้านคลองลึก จ.สระแก้ว พ.ต.อ.เบญจพล รอดสวัสดิ์ ผกก.ตม.จว.สระแก้ว ได้นำกำลังเจ้าหน้าที่ชุดสืบสวนปราบปราม ตม.จว.สระแก้ว มาร่วมตรวจค้นยานพาหนะทุกชนิดที่ผ่านเข้า-ออก ด่าน ตม.อรัญประเทศ จ.สระแก้ว เพื่อป้องกันและสกัดกั้นการลักลอบนำยาเสพติดและสิ่งผิดกฎหมาย

ทั้งนี้ จากการตรวจค้น เจ้าหน้าที่ได้พบว่า มีชาวกัมพูชาขบวนการขนย้ายสินค้าผิดกฎหมาย ขนข้ามแดนไปกักตุนวันละกว่า ๑ แสนลิตร ทางด้านเจ้าหน้าที่ตรวจเข้มป้องกันสิ่งผิดกฎหมาย วันที่ ๑๒ มี.ค. ๖๒ ผู้สื่อข่าวรายงานว่า ที่จุดตรวจบุคคลประจํายานพาหนะด่าน ตม.อรัญประเทศ จุดผ่านแดนถาวรบ้านคลองลึก จ.สระแก้ว พ.ต.อ.เบญจพล รอดสวัสดิ์ ผกก.ตม.จว.สระแก้ว ได้นำกำลังเจ้าหน้าที่ชุดสืบสวนปราบปราม ตม.จว.สระแก้ว มาร่วมตรวจค้นยานพาหนะทุกชนิดที่ผ่านเข้า-ออก ด่าน ตม.อรัญประเทศ จ.สระแก้ว เพื่อป้องกันและสกัดกั้นการลักลอบนำยาเสพติดและสิ่งผิดกฎหมาย



สร้างรายได้ให้กับคนจีนกลุ่มนี้เป็นอย่างมาก บางรายถึงกับมาซื้อเหมาน้ำดื่มจากชาวเขมรที่ตลาดปอยเปตไปจนหมด โดยคาดว่าปีนี้ร้อนและแล้งนาน.

