



รายงานการเฝ้าระวังติดตามสถานการณ์น้ำ ๒๔ ชั่วโมง

ศูนย์ป้องกันวิกฤติน้ำ กรมทรัพยากรน้ำ กระทรวงทรัพยากรธรรมชาติและสิ่งแวดล้อม
โทรศัพท์ ๐ ๒๒๗๑ ๖๐๐๐ ต่อ ๖๔๔๕ โทรสาร ๐ ๒๒๗๘ ๖๖๒๙ <http://www.dwr.go.th>

รายงานฉบับที่ ๑๔๔/๒๕๖๒

เวลา ๑๕.๐๐ น.

วันที่ ๑๓ มีนาคม ๒๕๖๒

เรื่อง รายงานการเฝ้าระวังติดตามสถานการณ์น้ำ ๒๔ ชั่วโมง

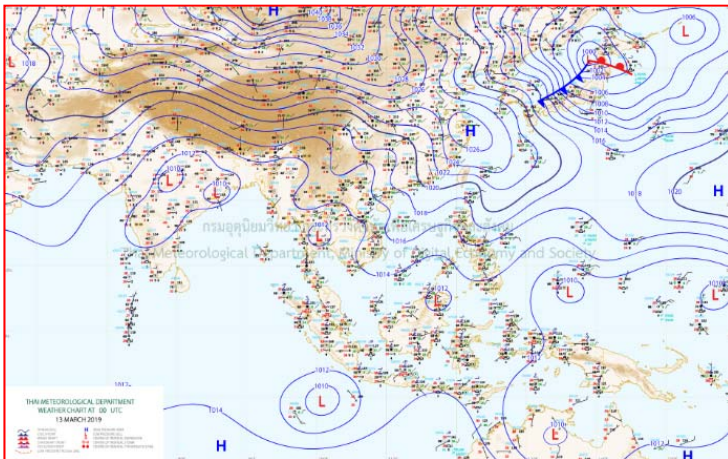
เรียน รว.ทส. เลขาธิการ รว.ทส.ปท.ทส. รอง ปท.ทส. อท.น. รอง อท.น. และหน่วยงานที่เกี่ยวข้อง

กรมทรัพยากรน้ำขอรายงานการเฝ้าระวังและติดตามสถานการณ์น้ำ ประจำวันที่ ๑๓ มีนาคม ๒๕๖๒ ดังนี้

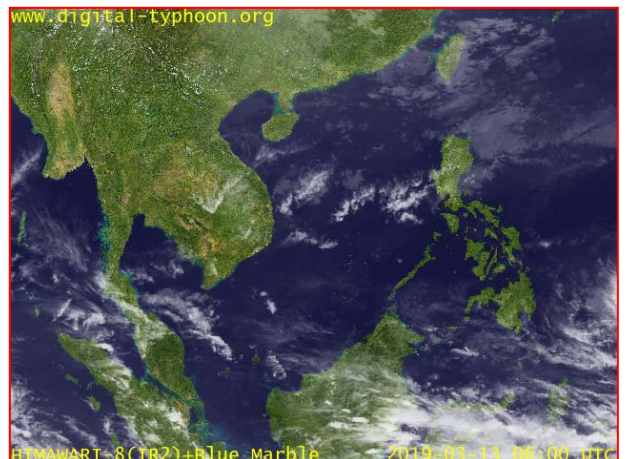
๑. สภาวะอากาศ เวลา ๑๒.๐๐ น. (ที่มา: กรมอุตุนิยมวิทยา)

พยากรณ์อากาศ ๒๔ ชั่วโมงข้างหน้า ประเทศไทยตอนบนมีอากาศร้อนถึงร้อนจัดบางพื้นที่ โดยมีฝนฟ้าคะนองบางแห่งบริเวณภาคตะวันออกเฉียงเหนือ ภาคตะวันออก และภาคใต้ ขอให้ประชาชนบริเวณประเทศไทยตอนบนดูแลสุขภาพเนื่องจากสภาพอากาศร้อนในตอนกลางวันไว้ด้วย

อนึ่ง ในช่วงวันที่ ๑๔-๑๘ มีนาคม ๒๕๖๒ บริเวณความกดอากาศสูงจากประเทศจีนจะแผ่ลงมาปกคลุมภาคตะวันออกเฉียงเหนือตอนบน และทะเลจีนใต้ ในขณะที่ประเทศไทยตอนบนมีอากาศร้อน ทำให้ประเทศไทยตอนบน มีพายุฤดูร้อนเกิดขึ้น โดยมีลักษณะของพายุฝนฟ้าคะนอง ลมกระโชกแรง และลูกเห็บตกบางพื้นที่ โดยเริ่มจากภาคตะวันออกเฉียงเหนือและภาคตะวันออกก่อน ส่วนภาคอื่นๆ จะได้รับผลกระทบในระยะต่อไป ขอให้ประชาชนบริเวณดังกล่าวระวังอันตรายจากพายุฤดูร้อน และควรอยู่ห่างจากต้นไม้ใหญ่ สิ่งปลูกสร้าง รวมทั้งป้ายโฆษณาที่ไม่แข็งแรง สำหรับเกษตรกรควรระวังและป้องกันความเสียหายต่อผลผลิตทางการเกษตรไว้ด้วย

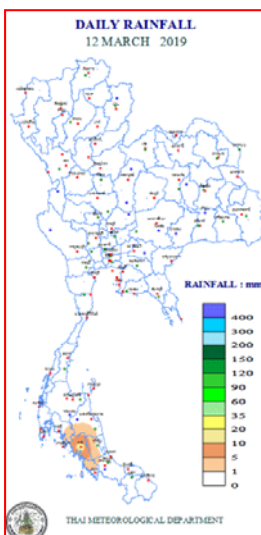


แผนที่อากาศ วันที่ ๑๓ มี.ค. ๒๕๖๒ เวลา ๐๗.๐๐ น.



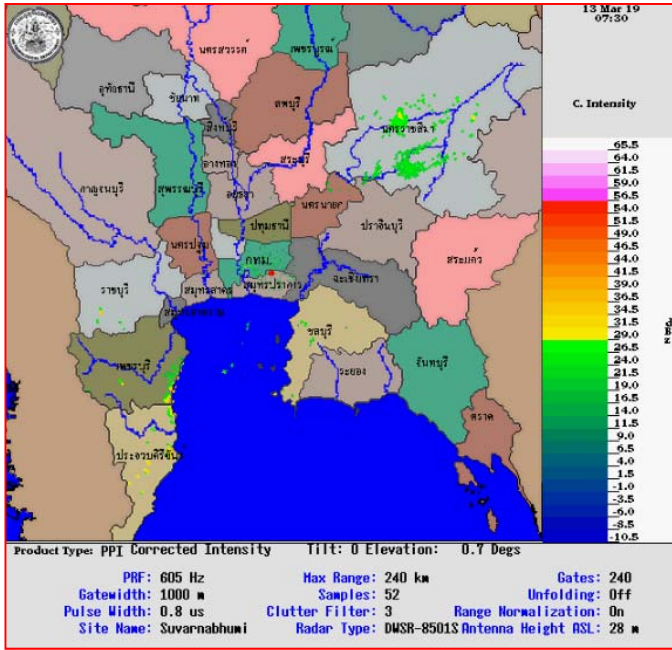
ภาพถ่ายดาวเทียม วันที่ ๑๓ มี.ค. ๒๕๖๒ เวลา ๑๓.๐๐ น.

๒. ปริมาณฝนสะสม ณ เวลา ๐๗.๐๐ น. (เมื่อวาน) - ๐๗.๐๐ น. (วันนี้) (ที่มา: กรมอุตุนิยมวิทยา)

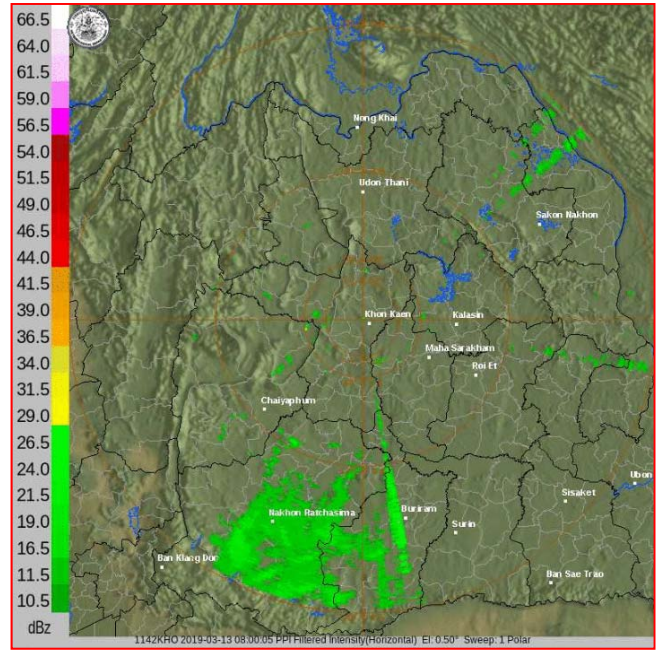


| จุดตรวจวัด | ปริมาณฝน (มม.) |
|------------|----------------|
| จ.ตรัง | ๑๓.๒ |

๓. เรดาร์ตรวจอากาศ ณ วันที่ ๑๓ มีนาคม ๒๕๖๒ (ที่มา: กรมอุตุนิยมวิทยา)



สถานีขอนแก่น เวลา ๑๔.๓๐ น.



สถานีขอนแก่น เวลา ๑๕.๐๐ น.

จากเรดาร์ตรวจอากาศจะพบว่ามีกุ่มเมฆฝนกระจายบริเวณพื้นที่ภาคเหนือ ภาคตะวันออกเฉียงเหนือ และภาคใต้ของประเทศไทย

๔.สถานการณ์น้ำในอ่างเก็บน้ำขนาดใหญ่ ณ วันที่ ๑๓ มีนาคม ๒๕๖๒ (ที่มา: กรมชลประทาน)

สภาพน้ำในอ่างเก็บน้ำขนาดใหญ่ปริมาณน้ำในอ่างฯ ๔๖,๓๓๔ ล้าน ลบ.ม. คิดเป็นร้อยละ ๖๕ (ปริมาณน้ำใช้การได้ ๒๒,๗๙๒ ล้าน ลบ.ม. คิดเป็นร้อยละ ๔๘) ปริมาณน้ำในอ่างฯ เทียบกับปี ๒๕๖๑ (๕๐,๐๗๐ ล้าน ลบ.ม. คิดเป็นร้อยละ ๗๑) น้อยกว่าปี ๒๕๖๑ จำนวน ๓,๗๓๕ ล้าน ลบ.ม. ปริมาณน้ำไหลลงอ่างฯ จำนวน ๑๒.๙๘ ล้าน ลบ.ม. ปริมาณน้ำระบายจำนวน ๑๒๙.๙๒ ล้าน ลบ.ม. สามารถรับน้ำได้อีก ๒๔,๕๙๒ ล้าน ลบ.ม.

| อ่างเก็บน้ำ | ปริมาณน้ำในอ่าง | | ปริมาณน้ำใช้การได้ | | ปริมาณน้ำไหลลงอ่าง | | ปริมาณน้ำระบาย | | ปริมาณน้ำรับได้อีก (ล้าน ม. ^๓) (ความจุที่ รนส.- ปริมาณน้ำ ปัจจุบัน) |
|--------------------|--------------------------------|--------------|--------------------------------|-------------|--------------------------------|----------------------------------|--------------------------------|----------------------------------|---|
| | ปริมาณ (ล้าน ม. ^๓) | % น้ำเก็บกัก | ปริมาณ (ล้าน ม. ^๓) | % น้ำใช้การ | วันนี้ (ล้าน ม. ^๓) | เมื่อวาน (ล้าน ม. ^๓) | วันนี้ (ล้าน ม. ^๓) | เมื่อวาน (ล้าน ม. ^๓) | |
| ๑.ภูมิพล | ๗,๔๗๗ | ๕๖ | ๓,๖๗๗ | ๓๘ | ๐.๐๐ | ๑.๔๘ | ๒๒.๐๐ | ๒๒.๐๐ | ๕,๙๘๕ |
| ๒.สิริกิติ์ | ๕,๗๔๘ | ๖๐ | ๒,๘๙๘ | ๔๔ | ๒.๐๘ | ๑.๖๕ | ๒๕.๕๐ | ๒๕.๑๒ | ๔,๗๖๐ |
| ๓.จุฬารัตน์ | ๗๙ | ๔๘ | ๔๒ | ๓๓ | ๐.๐๐ | ๐.๓๕ | ๐.๒๑ | ๐.๒๑ | ๑๐๒ |
| ๔.อุบลรัตน์ | ๖๖๑ | ๒๗ | ๘๐ | ๔ | ๐.๐๐ | ๒.๓๒ | ๑.๒๑ | ๑.๒๓ | ๓,๙๗๙ |
| ๕.ลำปาว | ๗๒๕ | ๓๗ | ๖๒๕ | ๓๓ | ๐.๐๐ | ๐.๐๐ | ๕.๙๓ | ๕.๙๑ | ๑,๗๒๕ |
| ๖.สิรินธร | ๙๔๑ | ๔๘ | ๑๑๐ | ๑๐ | ๐.๐๐ | ๐.๐๐ | ๐.๐๐ | ๐.๐๐ | ๑,๐๒๕ |
| ๗.ป่าสักชลสิทธิ์ | ๓๑๕ | ๓๓ | ๓๑๒ | ๓๓ | ๐.๐๐ | ๐.๐๐ | ๒.๒๒ | ๒.๒๒ | ๖๔๕ |
| ๘.ศรีนครินทร์ | ๑๕,๒๒๘ | ๘๖ | ๔,๙๖๓ | ๖๖ | ๒.๔๑ | ๐.๔๔ | ๑๖.๙๗ | ๑๗.๐๒ | ๓,๕๔๒ |
| ๙.วชิราลงกรณ์ | ๖,๑๙๑ | ๗๐ | ๓,๑๗๙ | ๕๔ | ๐.๐๐ | ๐.๐๐ | ๑.๖๑ | ๑๙.๑๐ | ๔,๘๐๙ |
| ๑๐.ขุนด่านปราการชล | ๙๐ | ๔๐ | ๘๖ | ๓๙ | ๐.๐๐ | ๐.๐๑ | ๐.๓๘ | ๑.๗๖ | ๑๓๕ |
| ๑๑.รัชชประภา | ๔,๒๙๔ | ๗๖ | ๒,๙๔๒ | ๖๙ | ๓.๐๒ | ๑.๗๑ | ๑๐.๐๖ | ๑๐.๓๑ | ๑,๘๕๐ |
| ๑๒.บางบาล | ๑,๑๒๔ | ๗๗ | ๘๘๘ | ๗๒ | ๑.๒๘ | ๑.๒๔ | ๒.๐๔ | ๒.๐๐ | ๔๖๖ |

๕.สถานการณ์น้ำในประเทศ ณ วันที่ ๑๐ - ๑๓ มีนาคม ๒๕๖๒ (ที่มา: กรมชลประทาน)

| สถานี | แม่น้ำ | อำเภอ | จังหวัด | ระดับตลิ่ง (ม.รทก.) | ระดับน้ำ (ม.รทก.) | | | | แนวโน้ม | เปรียบเทียบระดับตลิ่ง |
|-------|-------------|--------------|---------------|---------------------|-------------------|----------|----------|----------|-----------|-----------------------|
| | | | | | อาทิตย์ | จันทร์ | อังคาร | พุธ | | |
| | | | | | ๑๐ มี.ค. | ๑๑ มี.ค. | ๑๒ มี.ค. | ๑๓ มี.ค. | | |
| P.๑ | ปิง | เมือง | เชียงใหม่ | ๓.๗๐ | ๑.๐๕ | ๑.๑๑ | ๑.๑๖ | ๑.๐๙ | ลดลง | -๒.๖๑ |
| W.๑C | วัง | เมือง | ลำปาง | ๕.๒๐ | -๐.๐๓ | -๐.๔๖ | -๐.๑๒ | ๐.๑๖ | เพิ่มขึ้น | -๕.๐๔ |
| Y.๑๖ | ยม | บางระกำ | พิษณุโลก | ๗.๓๐ | ๐.๙๘ | ๐.๙๘ | ๐.๙๘ | ๐.๙๐ | ทรงตัว | -๖.๓๘ |
| N.๗A | น่าน | เมือง | พิจิตร | ๙.๘๗ | ๒.๔๗ | ๒.๕๐ | ๒.๔๘ | ๒.๖๓ | เพิ่มขึ้น | -๘.๕๕ |
| C.๒ | เจ้าพระยา | เมือง | นครสวรรค์ | ๒๖.๒๐ | ๑๗.๙๖ | ๑๗.๙๖ | ๑๗.๙๗ | ๑๗.๙๖ | ลดลง | -๘.๒๔ |
| C.๑๓ | เจ้าพระยา | สรรพยา | ชัยนาท | ๑๖.๓๔ | ๕.๖๔ | ๕.๕๑ | ๕.๕๑ | ๕.๕๑ | ทรงตัว | -๑๐.๘๓ |
| M.๖A | มูล | สตึก | บุรีรัมย์ | ๖.๐๐ | -๐.๐๖ | -๐.๐๖ | -๐.๐๖ | -๐.๐๖ | ทรงตัว | -๖.๐๖ |
| M.๗ | มูล | เมือง | อุบลราชธานี | ๗.๐๐ | ๑.๘๘ | ๑.๗๙ | ๑.๗๐ | ๑.๖๒ | ลดลง | -๕.๓๘ |
| M.๑๙๑ | ลำตะคอง | เมือง | นครราชสีมา | ๓.๐๐ | ๐.๙๗ | ๐.๙๒ | ๑.๐๒ | ๐.๘๗ | ลดลง | -๒.๑๓ |
| M.๖๙ | ลำเชือก | โครงการพิเศษ | อุบลราชธานี | ๗.๓๐ | ๔.๑๗ | ๔.๑๗ | ๔.๑๐ | ๔.๐๘ | ลดลง | -๓.๒๒ |
| X.๖๔ | คลองท่าแซะ | ท่าแซะ | ชุมพร | ๑๗.๑๓ | ๘.๒๔ | ๘.๑๓ | ๘.๐๙ | ๘.๐๖ | ลดลง | -๙.๐๗ |
| X.๑๔๙ | คลองกลาย | นบพิตำ | นครศรีธรรมราช | ๓๓.๙๖ | ๒๘.๓๘ | ๒๘.๓๘ | ๒๘.๓๙ | ๒๘.๓๘ | ลดลง | -๕.๕๘ |
| X.๒๗๔ | แม่น้ำโก-ลก | แว้ง | นราธิวาส | ๒๔.๑๘ | ๑๘.๔๕ | ๑๘.๔๕ | ๑๘.๔๔ | ๑๘.๔๓ | ลดลง | -๕.๗๕ |
| X.๓๗A | แม่น้ำตาปี | พระแสง | สุราษฎร์ธานี | ๑๑.๗๐ | ๔.๘๒ | ๔.๗๙ | ๔.๗๘ | ๔.๗๗ | ลดลง | -๕.๙๙ |

*** ยังไม่ได้รับรายงาน

สถานการณ์น้ำในพื้นที่ลุ่มน้ำโขง ณ วันที่ ๑๓ มีนาคม ๒๕๖๒ (ที่มา: Mekong River Commission (MRC))

| สถานี | ระดับอ้างอิง (ม.รทก.) | ระดับตลิ่ง (ม.) | ระดับน้ำ (ม.) | | | | | เปรียบเทียบระดับตลิ่ง (ม.) | ผลต่างของระดับน้ำ (ม.) | | แนวโน้ม |
|--------------------------|-----------------------|-----------------|---------------|----------|----------|----------|----------|----------------------------|------------------------|---------------|-----------|
| | | | ๙ มี.ค. | ๑๐ มี.ค. | ๑๑ มี.ค. | ๑๒ มี.ค. | ๑๓ มี.ค. | | ๓ วันย้อนหลัง | ๕ วันย้อนหลัง | |
| อ.เชียงแสน จ.เชียงราย | ๓๕๗.๑๑๐ | ๑๒.๘๐ | ๓.๗๙ | ๓.๗๘ | ๓.๗๘ | ๓.๗๘ | ๓.๗๘ | -๙.๐๒ | ๐.๐๐ | -๐.๐๑ | ทรงตัว |
| อ.เชียงคาน จ.เลย | ๑๙๔.๑๑๘ | ๑๖.๐๐ | ๖.๑๘ | ๖.๒๐ | ๖.๓๐ | ๖.๔๒ | ๖.๔๒ | -๙.๕๘ | ๐.๑๒ | ๐.๒๔ | เพิ่มขึ้น |
| อ.เมือง จ.หนองคาย | ๑๕๓.๖๔๘ | ๑๒.๒๐ | ๓.๐๗ | ๓.๐๖ | ๓.๐๙ | ๓.๑๔ | ๓.๒๕ | -๙.๐๖ | ๐.๑๖ | ๐.๑๘ | เพิ่มขึ้น |
| อ.เมือง จ.นครพนม | ๑๓๒.๖๘๐ | ๑๒.๐๐ | ๒.๘๙ | ๒.๘๓ | ๒.๗๓ | ๒.๖๘ | ๒.๖๔ | -๙.๓๒ | -๐.๐๘ | -๐.๒๕ | ลดลง |
| อ.เมือง จ.มุกดาหาร | ๑๒๔.๒๑๙ | ๑๒.๕๐ | ๓.๐๔ | ๓.๐๑ | ๒.๙๗ | ๒.๘๖ | ๒.๘๑ | -๙.๖๔ | -๐.๑๖ | -๐.๒๓ | ลดลง |
| อ.โขงเจียม จ.อุบลราชธานี | ๘๙.๐๓๐ | ๑๔.๕๐ | ๓.๓๕ | ๓.๓๓ | ๓.๓๔ | ๓.๓๑ | ๓.๒๒ | -๑๑.๑๙ | -๐.๑๒ | -๐.๑๓ | ลดลง |

๖.สถานการณ์เตือนภัย Early Warning ณ วันที่ ๑๓ มีนาคม ๒๕๖๒ (ที่มา: สำนักวิจัย พัฒนาและอุทกวิทยา กรมทรัพยากรน้ำ)

[เวลา ๐๘.๐๐ น. - ๑๕.๐๐ น. (วันนี้)]

| การแจ้งเตือน | สถานี | การแจ้งเตือน |
|--------------------------|-------|--------------|
| เตือนสีแดง (อพยพ) | - | - |
| เตือนสีเหลือง (เตือนภัย) | - | - |
| เตือนสีเขียว (เฝ้าระวัง) | - | - |

***ไม่มีสถานการณ์

๗.สถานการณ์ธรณีพิบัติภัย ณ วันที่ ๑๓ มีนาคม ๒๕๖๒ (ที่มา : กรมทรัพยากรธรณี)

เนื่องจากในพื้นที่เสี่ยงดินถล่ม มีปริมาณน้ำฝนไม่ถึงเกณฑ์การเฝ้าระวัง ประกอบกับบางพื้นที่ไม่มีฝนตก จึงไม่มีพื้นที่ติดตามสถานการณ์พิบัติภัยดินถล่มและน้ำป่าไหลหลาก

๘.เหตุการณ์วิกฤตน้ำปัจจุบัน ณ วันที่ ๑๓ มีนาคม ๒๕๖๒ [เวลา ๐๘.๐๐ น. - ๑๕.๐๐ น. (วันนี้)]

ไม่มีสถานการณ์

๙.สถานการณ์อุทกภัย ณ วันที่ ๑๓ มีนาคม ๒๕๖๒ (ที่มา : กรมป้องกันและบรรเทาสาธารณภัย)

ไม่มีสถานการณ์

๑๐.การคาดหมายลักษณะอากาศ ๗ วันข้างหน้า (ระหว่างวันที่ ๑๓ - ๑๙ มีนาคม ๒๕๖๒)

วันที่ ๑๓ มี.ค. ๖๒ ประเทศไทยตอนบนมีอากาศร้อนถึงร้อนจัดในตอนกลางวัน โดยมีฝนฟ้าคะนองบางพื้นที่บริเวณภาคตะวันออกเฉียงเหนือ ภาคตะวันออก และภาคใต้

ส่วนในช่วงวันที่ ๑๔ - ๑๙ มีนาคม ๒๕๖๒ บริเวณภาคเหนือ ภาคตะวันออกเฉียงเหนือ ภาคกลาง และภาคตะวันออก จะมีพายุฝนฟ้าคะนอง ลมกระโชกแรงและมีลูกเห็บตกบางแห่ง

๑๑.โครงการพัฒนาแหล่งน้ำ (สำนักอนุรักษ์และฟื้นฟูแหล่งน้ำ กรมทรัพยากรน้ำ ข้อมูล ณ วันที่ ๒๖ กุมภาพันธ์ ๒๕๖๒)

| ลำดับที่ | ชื่อโครงการ | พื้นที่ดำเนินการ | | | | ความจุเก็บกัก (ล้าน ลบ.ม.) | ปริมาณปัจจุบัน (ล้าน ลบ.ม.) |
|----------|---|--|----------------|-----------------|-------------|----------------------------|-----------------------------|
| | | ตำบล | อำเภอ | จังหวัด | ลุ่มน้ำหลัก | | |
| ๑ | โครงการอนุรักษ์ฟื้นฟูแหล่งน้ำห้วยไม้เต็ง | | บ้านคา,สวนผึ้ง | ราชบุรี | แม่กลอง | วางท่อผันน้ำ | - |
| ๒ | โครงการอนุรักษ์ฟื้นฟูแหล่งน้ำหนองแขมหลวง | ต.แม่ปู้ | แม่พริก | ลำปาง | วัง | ๒.๖๙ | ๐.๑๕ |
| ๓ | โครงการอนุรักษ์ฟื้นฟูแหล่งน้ำทุ่งกระเด็น | เยี้ยปราสาท,ท่าโพธิ์, ทุ่งกระเด็น, ทุ่งตาด | หนองกี่ | บุรีรัมย์ | มูล | ๘.๖๓ | ๒.๙๖ |
| ๔ | โครงการอนุรักษ์ฟื้นฟูแหล่งน้ำบึงกิว (บึงจิว) | ธงธานี,บึงนคร | ธวัชบุรี | ร้อยเอ็ด | ชี | ๔.๘๖ | ๒.๗๘ |
| ๕ | โครงการอนุรักษ์ฟื้นฟูแหล่งน้ำหนองตีนตอย | สามเงา,ยกกระบัตร | สามเงา | ตาก | วัง | ๕.๕๐ | ๕.๘๑ |
| ๖ | โครงการอนุรักษ์ฟื้นฟูแหล่งน้ำหนองบัวพระเจ้าหลวง | เชิงดอย | ดอกสะเก็ด | เชียงใหม่ | ปิง | ๐.๔๕ | ๐.๔๕ |
| ๗ | โครงการอนุรักษ์ฟื้นฟูแหล่งน้ำคลองพระปรอง | | กบินทร์บุรี | ปราจีนบุรี | ปราจีนบุรี | ก่อสร้างฝาย | - |
| ๘ | โครงการอนุรักษ์ฟื้นฟูแหล่งน้ำหนองบัวลอย | แม่ยม | เมือง | แพร่ | ยม | ๒.๕๐ | ๒.๑๔ |
| ๙ | โครงการอนุรักษ์ฟื้นฟูแหล่งน้ำคลองหลุมทองกลาง | สิงหนาท | ลาดบัวหลวง | พระนครศรีอยุธยา | เจ้าพระยา | - | - |
| ๑๐ | โครงการอนุรักษ์ฟื้นฟูแหล่งน้ำบึงสีไฟ | | เมือง | พิจิตร | น่าน | ๐.๖๐ | ๐.๕๑ |
| ๑๑ | โครงการอนุรักษ์ฟื้นฟูแหล่งน้ำพื้นที่บางระกำ | | บางระกำ | พิษณุโลก | ยม | ๒.๐๑ | ๑.๓๒ |
| ๑๒ | โครงการอนุรักษ์ฟื้นฟูแหล่งน้ำห้วยหลวง-หนองหายฯ | | กุมภวาปี | อุดรธานี | ชี | ๑๐๗.๘๗ | ๗๐.๘๙ |
| ๑๓ | โครงการอนุรักษ์ฟื้นฟูแหล่งน้ำโครงการลำน้ำอึ่ง | | แม่ใจ,เมือง | พะเยา | โขง | ๑.๐๓ | ๐.๗๔ |
| ๑๔ | โครงการอนุรักษ์ฟื้นฟูแหล่งน้ำหนองลาดควาย | นาแต่ | คำตากล้า | สกลนคร | โขง | ๓.๔๕ | ๔.๓๔ |
| ๑๕ | โครงการอนุรักษ์ฟื้นฟูแหล่งน้ำแจระแม (พื้นที่แก้มลิงบึงเชียงตึก) | แจระแม,ในเมือง | เมือง | อุบลราชธานี | มูล | ๒.๐๐ | ๑.๑๗ |
| | รวม | | | | | ๑๔๑.๕๙ | ๙๓.๖๖ |

***มีการปรับปรุงข้อมูลราย ๒ สัปดาห์

๑๒.การช่วยเหลือเพื่อบรรเทาสถานการณ์ภัยแล้ง (กรมทรัพยากรน้ำ)

สรุปการสูบน้ำ และบริการน้ำดื่ม เพื่อช่วยเหลือสถานการณ์ภัยแล้งตั้งแต่ ๒๙ ตุลาคม ๒๕๖๑ - ๑๒ มีนาคม พ.ศ. ๒๕๖๒

| หน่วยงาน | จังหวัด | ปริมาณสูบน้ำ (ลบ.ม.) | ปริมาณแจกจ่ายน้ำ (ลิตร) | ประโยชน์ที่ได้รับ | | |
|----------|-------------|-------------------------|----------------------------|-------------------|---------|---------|
| | | | | อุปโภค-บริโภค | | |
| | | | | ครัวเรือน | ประชากร | พื้นที่ |
| ภาค ๑ | ลำปาง | ๑๓,๕๐๐ | ๗๓๘,๘๑๙ | ๓๒,๐๑๙ | ๑๑๓,๖๙๖ | ๔๗๕ |
| | กำแพงเพชร | - | ๓๕๘,๑๔๙ | ๔๔,๑๒๕ | ๑๗๙,๓๑๐ | - |
| | เขียงราย | - | ๒๒๓,๖๗๒ | ๓๒,๖๐๙ | ๑๑๔,๖๕๔ | - |
| | แม่ฮ่องสอน | - | ๒๐๔,๔๐๓ | - | ๖๐,๙๘๖ | - |
| | เชียงใหม่ | - | ๓๒๗,๔๖๘ | ๒๑,๒๐๑ | ๘๗,๖๗๕ | - |
| ภาค ๒ | นครสวรรค์ | ๒,๔๕๑,๖๐๐ | ๒๔,๐๐๐ | ๑,๘๑๔ | ๓,๔๘๒ | ๔,๓๐๐ |
| | อุทัยธานี | ๑,๐๐๖,๐๒๐ | - | - | - | ๒,๐๐๐ |
| | สิงห์บุรี | ๑,๒๑๙,๘๖๐ | - | ๑๕๐ | ๔๕๐ | - |
| | ลพบุรี | ๔๔๐,๖๔๐ | - | ๘๕๓ | ๒,๑๖๙ | - |
| | สระบุรี | ๖๔,๘๐๐ | ๑๔๔,๐๐๐ | ๑,๗๗๖ | ๔,๕๗๘ | - |
| ภาค ๓ | อุดรธานี | ๑,๐๖๕,๖๔๖ | ๑๒,๐๐๐ | ๕๒๙ | ๒,๒๒๐ | ๒,๒๐๐ |
| | สกลนคร | ๖๕๕,๙๕๐ | - | ๓๘๕ | ๓,๑๗๐ | ๓,๖๐๐ |
| | นครพนม | ๘๒,๘๐๐ | - | ๕๙๘ | ๓,๙๐๐ | ๒๕๙ |
| ภาค ๔ | ขอนแก่น | ๙๕๑,๙๔๐ | - | ๑,๙๓๓ | ๘,๐๖๖ | - |
| | มหาสารคาม | ๒๘,๐๐๐ | - | ๘๘ | ๕๒๑ | - |
| | ร้อยเอ็ด | ๑๔๖,๘๐๐ | - | ๒๐๑ | ๘๐๐ | - |
| ภาค ๕ | บุรีรัมย์ | ๖๓๗,๒๐๐ | - | ๒,๗๔๙ | ๙,๖๑๕ | - |
| | นครราชสีมา | ๒,๒๓๗,๑๕๐ | - | ๕,๕๔๘ | ๑๙,๙๖๗ | - |
| ภาค ๖ | ปราจีนบุรี | ๒,๖๓๘,๔๐๐ | - | ๗๙๔ | ๒,๖๔๒ | ๖,๗๗๕ |
| ภาค ๗ | สุพรรณบุรี | ๘๑,๐๐๐ | - | ๒๐๐ | ๘๐๐ | ๓,๐๐๐ |
| ภาค ๘ | อุตรดิตถ์ | ๖๙๕,๑๐๐ | ๔๒๐,๐๐๐ | ๒,๑๑๗ | ๘,๗๖๕ | ๑,๐๐๐ |
| | สุโขทัย | ๕๘๖,๐๒๐ | - | ๘๑๓ | ๒,๖๑๐ | ๕,๑๐๐ |
| | แพร่ | ๗๗๐,๘๒๐ | - | ๑๗๐ | ๓๖๐ | ๒,๑๕๐ |
| ภาค ๑๑ | อุบลราชธานี | ๑๐๔,๒๒๕ | - | ๙๕๗ | ๓,๔๙๒ | - |
| | ยโสธร | ๘๘,๒๐๐ | - | ๓๒๐ | ๑,๔๒๘ | ๑๐๐ |
| | | ๑๖,๐๐๕,๖๗๑ | ๒,๔๕๒,๕๑๑ | ๑๕๑,๙๔๙ | ๖๓๕,๓๕๖ | ๓๐,๙๕๙ |

๑๓.การช่วยเหลือเพื่อบรรเทาสถานการณ์อุทกภัย (กรมทรัพยากรน้ำ)

สรุปการสูบน้ำ และบริการน้ำดื่ม เพื่อช่วยเหลือสถานการณ์อุทกภัยตั้งแต่ ๒๙ ตุลาคม ๒๕๖๑ - ๑๒ มีนาคม พ.ศ. ๒๕๖๒

| หน่วยงาน | จังหวัด | ปริมาณสูบน้ำ (ลบ.ม.) | ปริมาณแจกจ่ายน้ำ (ลิตร) | ประโยชน์ที่ได้รับ | | |
|----------|---------------|-------------------------|----------------------------|-------------------|---------|---------|
| | | | | อุปโภค-บริโภค | | |
| | | | | ครัวเรือน | ประชากร | พื้นที่ |
| ภาค ๗ | เพชรบุรี | ๙,๗๒๐ | - | ๒,๖๐๐ | ๑๑,๐๐๐ | - |
| | นครปฐม | ๔๐๓,๓๘๐ | - | ๓๐๐ | ๑,๔๐๐ | ๓,๐๐๐ |
| | สมุทรสงคราม | ๖๙,๑๒๐ | - | ๕๐ | ๒,๐๐๐ | - |
| ภาค ๘ | สงขลา | ๔๑๓,๑๐๐ | - | ๒,๘๓๐ | ๖,๔๘๐ | - |
| | พัทลุง | ๑๙๑,๑๖๐ | - | ๙๘๓ | ๑,๑๓๔ | - |
| | นครศรีธรรมราช | ๔๓,๗๔๐ | - | ๘๓๖ | - | - |
| ภาค ๑๐ | ชุมพร | ๗,๒๐๐ | - | ๓๕ | ๑๒๐ | ๑๕ |
| | ภูเก็ต | ๔,๘๐๐ | - | ๙๘๐ | ๔,๒๒๕ | ๕,๖๐๐ |
| | สุราษฎร์ธานี | ๔๔,๐๐๐ | - | ๓๐ | ๑๐๕ | ๒๐๐ |
| | | ๑,๑๘๖,๒๒๐ | - | ๘,๖๔๔ | ๒๖,๔๖๔ | ๘,๘๑๕ |

ความช่วยเหลือด้านการป้องกันวิกฤติน้ำ ของกรมทรัพยากรน้ำ
วันที่ ๑๑ มีนาคม ๒๕๖๒

๑) สำนักงานทรัพยากรน้ำภาค ๕

๒) พื้นที่ดำเนินการ ติดตั้งเครื่องสูบน้ำ ๑ เครื่อง สูบน้ำจากคลองส่งน้ำชลประทาน เดิมแหล่งน้ำระบบประปาหมู่บ้าน เพื่อแก้ไขปัญหาการขาดแคลนน้ำอุปโภคบริโภคจากภัยแล้ง ในพื้นที่บ้านละโว้ หมู่ที่ ๓ ตำบลประสุข อำเภอลำทะเมนชัย จังหวัดนครราชสีมา

๓) ผลประโยชน์ที่คาดว่าจะได้รับ - ไร่ - ลูกบาศก์เมตร
๔๓๖ ไร่ ๒,๑๑๒ ลูกบาศก์เมตร
คริวเรือน ๒,๑๑๒ คน



ความช่วยเหลือด้านการป้องกันวิกฤติน้ำ ของกรมทรัพยากรน้ำ
วันที่ ๘ มีนาคม ๒๕๖๒

๑) สำนักงานทรัพยากรน้ำภาค ๕

๒) พื้นที่ดำเนินการ ติดตั้งเครื่องสูบน้ำ ๑ เครื่อง สูบน้ำจากอ่างเก็บน้ำลำสำลาย เดิมแหล่งน้ำระบบประปาหมู่บ้าน เพื่อแก้ไขปัญหาราคาขาดแคลนน้ำอุปโภคบริโภคจากภัยแล้งในพื้นที่บ้านชุมชนพัฒนา หมู่ที่ ๑๙ ตำบลตะขบ อำเภอปรางค์กู่ จังหวัดนครราชสีมา

๓) ผลประโยชน์ที่คาดว่าจะได้รับ - ไร่ - ลูกบาศก์เมตร
๖๕ ครัวเรือน ๒๖๕ คน



ความช่วยเหลือด้านการป้องกันวิกฤติน้ำ ของกรมทรัพยากรน้ำ
วันที่ ๘ มีนาคม ๒๕๖๒

๑) สำนักงานทรัพยากรน้ำภาค ๑

๒) พื้นที่ดำเนินการ เปิดศูนย์ผลิตและบริการน้ำดื่มสะอาด ซึ่งตั้งอยู่บริเวณด้านหน้า สำนักงานทรัพยากรน้ำภาค ๑
ถ.จามเทวี ต.บ่อแฮ้ว อ.เมือง จ.ลำปาง โดยติดตั้งถังบรรจุน้ำดื่มสะอาดขนาด ๒,๐๐๐ ลิตร ช่วยเหลือประชาชนในพื้นที่
อำเภอเมือง จังหวัดลำปาง และอำเภอใกล้เคียง ๔๖๓ หมู่บ้าน

๓) ผลประโยชน์ที่คาดว่าจะได้รับ - ไร่ ๙,๖๐๐ ลิตร/วัน
 ๑๖๗,๕๗๘ ครัวเรือน ๔๔๖,๔๕๒ คน



ความช่วยเหลือด้านการป้องกันวิกฤติน้ำ ของกรมทรัพยากรน้ำ
วันที่ ๖ มีนาคม ๒๕๖๒

๑) สำนักงานทรัพยากรน้ำภาค ๑

๒) พื้นที่ดำเนินการ นำรถบรรทุกน้ำขนาด ๖,๐๐๐ ลิตร ช่วยเหลือผู้ประสบภัยแล้งขาดแคลนน้ำอุปโภคบริโภค ณ วัดปงกา, วัดบ้านอ้อ และบ้านเรือนประชาชนในหมู่บ้าน ต.แม่กัวะ จำนวน ๓ หมู่บ้าน

๓) ผลประโยชน์ที่คาดว่าจะได้รับ - ไร่ ๗๒,๐๐๐ ลิตร
๕๗๐ ครัวเรือน ๑,๙๙๕ คน



ความช่วยเหลือด้านการป้องกันวิกฤติน้ำ ของกรมทรัพยากรน้ำ
วันที่ ๕ มีนาคม ๒๕๖๒

๑) สำนักงานทรัพยากรน้ำภาค ๑

๒) พื้นที่ดำเนินการ นำรถบรรทุกน้ำขนาด ๖,๐๐๐ ลิตร ช่วยเหลือผู้ประสบภัยแล้งขาดแคลนน้ำอุปโภคบริโภค ณ
โรงเรียนวอแก้ววิทยา หมู่ที่ ๔ ต.วอแก้ว อ.ห้างฉัตร จ.ลำปาง

๓) ผลประโยชน์ที่คาดว่าจะได้รับ - ไร่ ๙๐,๐๐๐ ลิตร
๑,๖๒๓ ครัวเรือน ๔,๓๓๑ คน



ข้อมูลจากเว็บไซต์กรมทรัพยากรน้ำ : <http://dwr.go.th>

จึงเรียนมาเพื่อโปรดทราบ

นายสุวัฒน์ เปี่ยมปัจจัย
อธิบดีกรมทรัพยากรน้ำ