

## สรุปสถานการณ์น้ำของประเทศ วันที่ ๑๓ กันยายน ๒๕๕๙

๑. ฝน การคาดการณ์ปริมาณฝน (มิลลิเมตร) เดือน กันยายน ตุลาคม และพฤศจิกายน ๒๕๕๙ เปรียบเทียบกับค่าปกติ [ค่าปกติ = ค่าเฉลี่ยฝนในคาบ ๓๐ ปี (๒๕๒๔ - ๒๕๕๓)] มีรายละเอียดตามตาราง

ภาค/เดือน (ปริมาณฝนคาดการณ์)	กันยายน ๒๕๕๙		ตุลาคม ๒๕๕๙		พฤศจิกายน ๒๕๕๙	
	ค่าประมาณ (มม.)	ความหมาย	ค่าประมาณ (มม.)	ความหมาย	ค่าประมาณ (มม.)	ความหมาย
เหนือ	๒๓๐ - ๒๘๐ มม.	สูงกว่าค่าปกติ	๑๐๐ - ๑๕๐ มม.	ใกล้เคียงค่าปกติ	๒๐ - ๕๐ มม.	ใกล้เคียงค่าปกติ
ตะวันออกเฉียงเหนือ	๒๕๐ - ๓๐๐ มม.	สูงกว่าค่าปกติ	๑๐๐ - ๑๕๐ มม.	ใกล้เคียงค่าปกติ	๑๕ - ๓๐ มม.	ใกล้เคียงค่าปกติ
กลาง	๒๖๐ - ๓๑๐ มม.	สูงกว่าค่าปกติ	๒๐๐ - ๒๕๐ มม.	สูงกว่าค่าปกติ	๓๐ - ๕๐ มม.	ใกล้เคียงค่าปกติ
ตะวันออกเฉียงใต้	๓๕๐ - ๔๕๐ มม.	สูงกว่าค่าปกติ	๒๐๐ - ๒๕๐ มม.	ใกล้เคียงค่าปกติ	๕๐ - ๖๐ มม.	ใกล้เคียงค่าปกติ
ภาคใต้ฝั่งตะวันออก	๑๓๐ - ๑๗๐ มม.	ใกล้เคียงค่าปกติ	๒๗๐ - ๓๒๐ มม.	สูงกว่าค่าปกติ	๓๐๐ - ๔๐๐ มม.	ใกล้เคียงค่าปกติ
ภาคใต้ฝั่งตะวันตก	๔๓๐ - ๕๓๐ มม.	สูงกว่าค่าปกติ	๓๗๐ - ๔๗๐ มม.	สูงกว่าค่าปกติ	๑๗๐ - ๒๒๐ มม.	ใกล้เคียงค่าปกติ
กรุงเทพฯ และปริมณฑล	๓๕๐ - ๔๕๐ มม.	สูงกว่าค่าปกติ	๒๗๐ - ๓๒๐ มม.	ใกล้เคียงค่าปกติ	๕๐ - ๖๐ มม.	ใกล้เคียงค่าปกติ

ที่มาข้อมูล : กรมอุตุนิยมวิทยา พยากรณ์อากาศ ๓ เดือน ([http://www.tmd.go.th/month\\_forecast.php](http://www.tmd.go.th/month_forecast.php))

ปริมาณฝน ณ วันที่ ๑๓ กันยายน ๒๕๕๙	หน่วย	เหนือ	กลาง	ตะวันออกเฉียงเหนือ	ตะวันออก	ใต้	ทั้งประเทศ
ฝนสูงสุด ๒๔ ชม.	มม.	๖๙.๘	๓๕.๘	๓๐.๒	๑๒๔.๗	๒๕.๒	๑๒๔.๗
สถานีอุตุนิยมวิทยา		ทุ่งช้าง น่าน	นครสวรรค์	นครพนม	ตราด	ระนอง	ตราด
ฝนสะสมปี ๕๘	มม.	๗๗๒.๐ + ๑๒๙.๕	๗๙๑.๐ - ๘๗.๕	๙๒๓.๒ + ๑๔๒.๔	๑๑๖๗.๒ + ๑๕๒.๒	๑๐๔๖.๐ + ๘๐.๙	๙๑๗.๔ + ๑๑๕.๑
ฝนสะสมปี ๕๙	มม.	๙๐๑.๔ + ๑๔%	๗๐๓.๕ - ๑๒%	๑๐๖๕.๖ + ๑๓.๕%	๑๓๑๙.๔ + ๑๒%	๑๑๒๖.๙ + ๗%	๑๐๓๒.๕ + ๑๑%
ฝนสะสม ๓๐ ปี	มม.	๙๒๗.๔	๘๘๒.๘	๑๑๑๑.๑	๑๓๙๓.๒	๑๑๕๖.๘	๑๐๙๓.๖

ที่มาข้อมูล : กรมอุตุนิยมวิทยา สรุปลักษณะอากาศรายวัน (<http://www.tmd.go.th/climate/climate.php>)

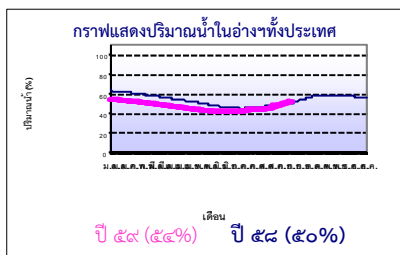
ปริมาณฝนสูงสุด ๒๔ ชม.เพิ่มเติม กรมอุตุนิยมวิทยาได้รายงานเพิ่มเติมโดยการบันทึกของเจ้าหน้าที่เป็นรายวัน ณ เวลา ๐๗.๐๐ น.ของวันนี้ - ไม่มี -

### ๒. น้ำในอ่างเก็บน้ำขนาดใหญ่



ปริมาณน้ำในอ่าง	หน่วย	เหนือ	กลาง	ต.เฉียงเหนือ	ตะวันออก	ตะวันตก	ใต้	ทั้งประเทศ
น้ำในอ่างปี ๕๘	ล้าน(ลบ.ม)	๘,๘๕๒	๒๑๗	๒,๙๔๘	๓๙๕	๑๗,๒๗๐	๕,๙๐๔	๓๕,๖๒๓
	%	๓๖%	๑๖%	๓๕%	๓๒%	๖๕%	๗๒%	๕๐%
น้ำในอ่างปี ๕๙	ล้าน(ลบ.ม)	๑๑,๘๕๓ + ๑๒%	๔๙๘ + ๒๑%	๓,๕๓๐ + ๗%	๔๖๘ + ๖%	๑๖,๖๔๘ - ๒%	๕,๑๒๒ - ๙%	๓๘,๑๓๑ + ๙%
๑๒ ก.ย. ๕๙	%	๔๘%	๓๗%	๔๒%	๓๘%	๖๓%	๖๓%	๕๕%
น้ำในอ่างปี ๕๙	ล้าน(ลบ.ม)	๑๙,๕๔๘ - ๓๕%	๖๒๕ - ๙%	๔,๓๒๘ - ๑๕%	๘๒๗ - ๓๙%	๒๔,๒๒๑ - ๒๘%	๖,๗๖๙ - ๑๒%	๕๖,๓๑๘ - ๒๘%
๑๒ ก.ย. ๕๙	%	๘๓%	๔๖%	๕๗%	๗๗%	๙๑%	๘๓%	๘๒%

ที่มาข้อมูล : กรมชลประทาน ตารางระบุปริมาณน้ำในอ่างเก็บน้ำทั่วประเทศ ([http://watersid.go.th/food/food/res\\_table.htm](http://watersid.go.th/food/food/res_table.htm))



หมายเหตุ ๑. อ่างที่มีปริมาณน้ำต่ำกว่า ๕๐% ของความจุมี ๒๕ อ่าง คือ ๑.ลำพระเพลิง (๑๑%) ๒.ปารามบุรี (๑๖%) ๓.ลำตะคอง (๑๙%) ๔.แม่กวาง (๒๐%) ๕.ลำพระ (๒๐%) ๖.มูลบน (๒๓%) ๗.แก่งกระจาน (๒๕%) ๘.คลองสีียด (๒๕%) ๙.บางพระ (๒๖%) ๑๐.หนองปลาไหล (๒๗%) ๑๑.กระเสียว (๒๘%) ๑๒.บางบาล (๓๐%) ๑๓.น้ำพุ (๓๑%) ๑๔.ทับเสลา (๓๑%) ๑๕.จุฬารัตน์ (๓๔%) ๑๖.ภูมิพล (๓๖%) ๑๗.อุบลรัตน์ (๓๖%) ๑๘.แม่จัด (๓๘%) ๑๙.ป่าสัก (๔๐%) ๒๐.ลำน้ำอง (๔๑%) ๒๑.แควน้อย (๔๓%) ๒๒.กวิกรม (๔๓%) ๒๓.ห้วยหลวง (๔๔%) และ ๒๔.ลำป่า (๔๕%)

๒. อ่างที่มีปริมาณน้ำเก็บกักตั้งแต่ ๘๐% ของความจุ - ไม่มี -

### ๓. สรุปสถานการณ์น้ำในแม่น้ำและลุ่มน้ำสำคัญ

๓.๑ สรุปสถานการณ์น้ำท่าทั่วประเทศ (ศูนย์ประมวลวิเคราะห์สถานการณ์น้ำ กรมชลประทาน) (๑๒ ก.ย.) : สถานีนน้ำท่าที่อยู่ในเกณฑ์น้ำน้อย ได้แก่ สถานี P.๗A จ.กำแพงเพชร, สถานี P.๑๗ จ.นครสวรรค์, สถานี W.๔A จ.ตาก, สถานี N.๕A จ.พิษณุโลก, สถานี M.๙ จ.ศรีสะเกษ, สถานี Kgt.๑๐ จ.สระแก้ว, สถานี Kgt.๓ จ.ปราจีนบุรี และสถานี X.๑๕๘ จ.ชุมพร สถานีนน้ำท่าที่อยู่ในเกณฑ์ปกติ ได้แก่ สถานี P.๑ จ.เชียงใหม่, สถานี Y.๑๓ จ.แพร่, สถานี Y.๑๖ จ.พิษณุโลก, สถานี N.๑ จ.น่าน, สถานี N.๖๗ จ.นครสวรรค์, สถานี M.๖A จ.บุรีรัมย์, สถานี M.๗ จ.อุบลราชธานี, สถานี X.๓๓A จ.สุราษฎร์ธานี และสถานี X.๑๙๙A จ.นราธิวาส **แนวโน้มระดับน้ำ แม่น้ำยม แม่น้ำน่าน และแม่น้ำตาปี มีแนวโน้มระดับน้ำเพิ่มขึ้น แม่น้ำปิง แม่น้ำวัง แม่น้ำบางปะกง แม่น้ำท่าตะเภา และแม่น้ำโก-ลก มีแนวโน้มระดับน้ำลดลง แม่น้ำมูล และแม่น้ำพระสทิง มีแนวโน้มระดับน้ำทรงตัว**

#### ๓.๒) สำนักวิจัย พัฒนา และอุทกวิทยา :

- สถานการณ์น้ำในแม่น้ำโขง (ที่มาข้อมูล : สรุปสถานการณ์น้ำประจำวัน : ศูนย์ประมวลวิเคราะห์สถานการณ์น้ำ กรมชลประทาน) ระดับน้ำแม่น้ำโขง ณ วันที่ ๑๒ กันยายน ๒๕๕๙ ที่สถานีเชียงแสน เชียงคาน หนองคาย นครพนม มุกดาหาร และโขงเจียม วัดได้ ๔.๙๕, ๑๑.๑๕, ๘.๘๐, ๙.๕๗, ๙.๓๒ และ ๑๐.๔๙ เมตร ตามลำดับ เปรียบเทียบกับตลิ่ง มีค่าเท่ากับ -๗.๘๕, -๔.๘๕, -๓.๔๐, -๒.๙๓, -๒.๖๘ และ -๔.๐๑ เมตร ตามลำดับ **แนวโน้มระดับน้ำท่า สถานีเชียงคาน นครพนม มุกดาหาร และโขงเจียม มีแนวโน้มระดับน้ำเพิ่มขึ้น สถานีเชียงแสน และหนองคาย มีแนวโน้มระดับน้ำลดลง**

- ระบบปฏิบัติการเฝ้าระวัง และเตือนภัยล่วงหน้าหลาก - ดินถล่ม (Early Warning) (๑๒ ก.ย.) สถานีนเตือนภัยระดับเฝ้าระวัง ได้แก่ จ.เชียงใหม่ ที่บ้านขุนกลาง ต.บ้านหลวง อ.จอมทอง เดือนด้วยน้ำฝน ฝนสะสม ๑๒ ชม. ณ เวลา ๑๔.๔๕ น. เท่ากับ ๕๐.๕ มม. **จ.พิษณุโลก** ที่บ้านชมภูเหนือ ต.ชมพู อ.เนินมะปราง เดือนด้วยระดับน้ำ ระดับน้ำ ณ เวลา ๑๕.๐๐ น. เท่ากับ ๔๐ เมตร **จ.ลำพูน** ที่บ้านแม่แรม ต.ตะเคียนปม อ.ทุ่งหัวช้าง และบ้านเกาะทุ่งมาน ต.ป่าพลู อ.บ้านโฮ้ง เดือนด้วยน้ำฝน ฝนสะสม ๑๒ ชม. ณ เวลา ๑๕.๐๐ น. เท่ากับ ๒๓.๐ มม. และ ๒๖.๐ มม. ตามลำดับ **จ.พะเยา** ที่บ้านแม่ต๋อมใน ต.สันป่าม่วง อ.เมืองพะเยา เดือนด้วยน้ำฝน ฝนสะสม ๑๒ ชม. ณ เวลา ๑๕.๐๐ น. เท่ากับ ๑๒.๓๐ มม. **จ.สุโขทัย** ที่บ้านแม่เทินเหนือ ต.แม่สิน อ.ศรีสัชชนาลัย

เดือนด้วยน้ำฝน ฝนสะสม ๑๒ ซม. ณ เวลา ๑๕.๐๐ น. เท่ากับ ๓๘.๕ มม. **จ.น่าน** ที่บ้านวังเข ต.แม่สา อ.เวียงสา เดือนด้วยน้ำฝน ฝนสะสม ๑๒ ซม. ณ เวลา ๑๕.๐๐ น. เท่ากับ ๒๕.๕ มม. **จ.เลย** ที่บ้าน นาน้อย ต.ท่าศาลา อ.ท่าศาลา เดือนด้วยน้ำฝน ฝนสะสม ๑๒ ซม. ณ เวลา ๑๕.๐๐ น. เท่ากับ ๖๖.๕ มม. **จ.นครราชสีมา** ที่บ้านคลองสะท้อน ต.วังหมี อ.วังน้ำเขียว เดือนด้วยน้ำฝน ฝนสะสม ๑๒ ซม. ณ เวลา ๑๕.๐๐ น. เท่ากับ ๘๘.๐ มม. สถานีเตือนภัยระดับเตือนภัย ได้แก่ **จ.เชียงใหม่** ที่บ้านแปะ ต.บ้านแปะ อ.จอมทอง เดือนด้วยน้ำฝน ฝนสะสม ๑๒ ซม. ณ เวลา ๑๕.๑๕ น. เท่ากับ ๓๕.๕ มม. **จ.แม่ฮ่องสอน** ที่บ้านใหม่พัฒนา ต.แม่ฮ้อย อ.ขุนยวม และบ้านแม่สุริน ต.ขุนยวม อ.ขุนยวม และ เดือนด้วยน้ำฝน ฝนสะสม ๑๒ ซม. ณ เวลา ๑๕.๐๐ และ ๑๕.๑๕ น. เท่ากับ ๒๑.๕๐ และ ๓๖.๐ มม. ตามลำดับ **จ.แพร่** ที่บ้านแม่ฮอด ต.แม่ฮ้อย อ.วังชิ้น เดือนด้วยน้ำฝน ฝนสะสม ๑๒ ซม. ณ เวลา ๑๕.๑๕ น. เท่ากับ ๔๔.๕ มม. **จ.อุตรดิตถ์** ที่บ้านน้ำพร้าว ต.นางพญา อ.ท่าปลา เดือนด้วยน้ำฝน ฝนสะสม ๑๒ ซม. ณ เวลา ๑๕.๑๕ น. เท่ากับ ๑๐๘.๐ มม. **จ.เลย** ที่บ้านน้ำคือ ต.ทรายขาว อ.วังสะพุง เดือนด้วยน้ำฝน ฝนสะสม ๑๒ ซม. ณ เวลา ๑๕.๑๕ น. เท่ากับ ๔๑.๐ มม. **สถานีเตือนภัยระดับอพยพ** ได้แก่ **จ.เลย** ที่บ้านกุดตอเรือ ต.ทรายขาว อ.วังสะพุง เดือนด้วยน้ำฝน ฝนสะสม ๑๒ ซม. ณ เวลา ๑๕.๑๕ น. เท่ากับ ๑๕.๐ มม.

๓.๒) ศูนย์ป้องกันวิกฤติน้ำ : ระบบติดตามและเฝ้าระวังสถานการณ์น้ำ

- โครงการสำรวจติดตั้งระบบตรวจวัดสถานภาพน้ำทางไกลอัตโนมัติ (ในลุ่มน้ำ)

- รายงานสถานการณ์สถานีโทรมาตรลุ่มน้ำทะเลสาบสงขลา (ณ วันที่ ๑๒ ก.ย.๕๙) ลุ่มน้ำทะเลสาบสงขลา ปัจจุบันสถานการณ์น้ำในลำน้ำโดยทั่วไปยังคงอยู่ในภาวะปกติ

(ระดับน้ำต่ำกว่าระดับตลิ่งต่ำสุด) ระดับน้ำในลำน้ำส่วนใหญ่มีแนวโน้มลดลง

- โครงการตั้งศูนย์ปฏิบัติการและข้อมูลเพื่อการบริหารจัดการทรัพยากรน้ำ (ระบบเชื่อมโยงสัญญาณภาพจากกล้อง CCTV ณ วันที่ ๗ ก.ย.๕๙) : สถานการณ์น้ำทั่วไป

อยู่ในเกณฑ์ปกติ

๔. พายุหมุน (อุตุนิยมวิทยา) เมื่อเวลา ๑๐.๐๐ น.ของวันนี้ (๑๒ ก.ย) พายุดีเปรสชันบริเวณทะเลจีนใต้มีศูนย์กลางอยู่ห่างประมาณ ๕๐๐ กิโลเมตร ทางตะวันออกเฉียงใต้ของเมืองดานัง ประเทศเวียดนาม หรือที่ ละติจูด ๑๓.๕ องศาเหนือ ลองจิจูด ๑๑๒.๐ องศาตะวันออก มีความเร็วลมสูงสุดใกล้ศูนย์กลางประมาณ ๕๕ กม./ชม. กำลังเคลื่อนตัวทางทิศตะวันตกค่อนทางเหนือ อย่างช้าๆ และพายุได้ผ่าน "Meranti" บริเวณมหาสมุทรแปซิฟิก

๕. สถานการณ์น้ำ กรมป้องกันและบรรเทาสาธารณภัย (๑๒ ก.ย.) น้ำไหลหลาก ได้แก่ **จ.เชียงใหม่** วันที่ ๑๑ ก.ย. เวลา ๑๖.๐๐ น. เกิดฝนตกหนักในพื้นที่ อ.แม่ฮ้อย ต.ห้วยแก้ว (ม.๒,๕,๖) มีน้ำไหลหลากเข้าท่วมและต.แม่ก่าปองนอก (ม.๓) ปัจจุบันสถานการณ์เข้าสู่ภาวะปกติแล้ว **กรมทรัพยากรธรณี** (๑๒ ก.ย.) น้ำไหลหลาก ได้แก่ **จ.ศรีสะเกษ** วานนี้ (๑๑ ก.ย.) เกิดน้ำป่าไหลหลากเข้าท่วมถนนสายบ้านตาดู-บ้านห้วยจันทร์ ต.ห้วยจันทร์ อ.ขุนหาญ ส่งผลกระทบให้เกิดน้ำป่าไหลหลากบริเวณเทือกเขาพนมดงรัก ด้านอ.ขุนหาญ ไหลเข้าท่วมนาข้าว ไร่มันสำปะหลัง รวมทั้งสะพานที่เชื่อมระหว่างบ้านตาดูกับบ้านห้วยจันทร์ ขาดเสียหายรถยนต์เล็กไม่สามารถผ่านไปมาได้ (ที่มา : INN NEWS) **กรมชลประทาน** (๑๒ ก.ย.)

น้ำป่าไหลหลาก ได้แก่ **จ.พะเยา** วันที่ ๑๒ ก.ย. ได้เกิดฝนตกหนักทำให้เกิดน้ำป่าไหลหลาก ในพื้นที่ อ.ดอกคำใต้ และ อ.แม่ใจ สถานการณ์วิกฤติน้ำ (ข่าว) **จ.เชียงใหม่** นายอำเภอแม่แจ่ม เปิดเผย ว่า ปัจจุบัน อ.แม่แจ่ม กำลังประสบภาวะฝนตกหนักต่อเนื่อง ส่งผลให้แม่น้ำแม่แจ่มเพิ่มระดับสูงขึ้นจนเอ่อล้นตลิ่งเข้าท่วมพื้นที่ ๓ ตำบลในเหนือของอำเภอ คือ ต.แม่สีก ต.แม่जार และ ต.ช้างเคือง ซึ่งขณะนี้กำลังอยู่ระหว่างสำรวจความเสียหาย โดยมีจุดที่ต้องจับตาเป็นพิเศษ คือ บริเวณที่ทำการอำเภอแม่แจ่ม เนื่องจากมีลักษณะภูมิประเทศเป็นแอ่งกระทะ มวลน้ำไหลผ่านก็จะมารวมตัวท่วมขังในพื้นที่ดังกล่าว ล่าสุดมีการแจ้งเตือนประชาชนให้เฝ้าระวังสถานการณ์แล้ว ส่วนที่ อ.แม่ฮ้อย น้ำจากลำห้วยแม่ลาย ล้นตลิ่งเข้าท่วมบ้านแม่เตาดิน ม.๔ บ้านแม่ลาย ม.๒ บ้านป้อม ม.๑ ต.ห้วยแก้ว นาข้าวได้รับความเสียหายเป็นบริเวณกว้าง **จ.พะเยา** รักษาการหัวหน้าป.พะเยา เปิดเผย ว่า หลังเกิดฝนตกหนักต่อเนื่อง ส่งผลให้ในพื้นที่บ้านห้วยงอก ต.บ้านปิน อ.ดอกคำใต้ มีน้ำท่วมสูงระดับข้อเท้า สำหรับมวลน้ำดังกล่าวเกิดจากการที่มีปริมาณฝนมาก ประกอบกับร่องระบายน้ำแคบ จึงทำให้เกิดระดับสะสมจนเอ่อท่วมถนน คาดว่าในช่วงที่ยังหากไม่มีฝนตกลงมาเพิ่มเติม น่าจะกลับเข้าสู่ภาวะปกติ **จ.แม่ฮ่องสอน** หัวหน้าป.แม่ฮ่องสอน เปิดเผย ว่า ได้เกิดเหตุ น้ำป่าไหลหลากในพื้นที่ ๓ อำเภอของจังหวัด คือ อ.ปางมะผ้า อ.เมือง และ อ.ขุนยวม ล่าสุด มวลน้ำยังอยู่ในระดับทรงตัว แต่มีความเขียวกราก ซึ่ง ปก. ได้ประกาศให้ ต.ห้วยโป่ง อ.เมือง และ อ.ปางมะผ้า เป็นพื้นที่สีแดง ต้องเฝ้าระวังสถานการณ์เป็นพิเศษ ส่วนอีก ๕ อำเภอ ที่เหลือเป็นพื้นที่สีเหลือง ราษฎรต้องติดตามข่าวสารอย่างใกล้ชิด **จ.ลำพูน** นายอำเภอบ้านโฮ่ง เปิดเผย ว่า ได้เกิดเหตุ น้ำป่าจากเขาตอยกานไหลหลากเข้าท่วมบ้านเรือนประชาชน และวัด ใน ๗ หมู่บ้าน ซึ่งตั้งอยู่ใกล้กับเทือกเขา ของ อ.บ้านโฮ่ง จากการตรวจสอบพบระดับน้ำสูงประมาณ ๓๐ ซม. ทั้งนี้ สาเหตุมาจากปริมาณฝนที่ตกลงมาอย่างหนักต่อเนื่องตั้งแต่เมื่อช่วงคืนที่ผ่านมา วัดได้ ๑๕๐ มม. จึงส่งผลให้ดินอุ้มน้ำไม่ไหวดังกล่าว **จ.เพชรบูรณ์** นายอำเภอบึงสามพัน เปิดเผย ว่า จากกรณีมีฝนตกหนักเป็นเวลาหลายชั่วโมง ส่งผลให้เกิดน้ำท่วมขังในพื้นที่ อ.บึงสามพัน โดยเฉพาะที่โรงเรียนอนุบาลบึงสามพัน ซึ่งเป็นจุดลุ่มต่ำ ทำให้ต้องปิดการเรียนการสอนชั่วคราว ส่วนที่ย่านเศรษฐกิจ เช่น ตลาดในตัวอำเภอ พบว่า มีระดับน้ำท่วมขังไม่สูงมากนัก รถเล็กยังสามารถสัญจรผ่านไปมาได้ เบื้องต้นเจ้าหน้าที่จากเทศบาลตำบลบึงสามพัน ได้ระดมกำลังเร่งสูบน้ำออกแล้ว แต่ติดปัญหาฝนที่ตกลงมาอย่างต่อเนื่อง **จ.นครพนม** ตั้งแต่เมื่อคืนที่ผ่านมาตามพื้นที่อำเภอต่าง ๆ ของ ได้มีฝนตกหนักติดต่อกัน ส่งผลให้เกิดน้ำท่วมขังสูงประมาณ ๕๐ ซม. รถเล็กไม่สามารถสัญจรผ่านไปมาได้ โดยเฉพาะบริเวณทางเข้าหมู่บ้านนาหัวบ่อ ต.นาหัวบ่อ อ.โพธิ์สวรรค์ ระยะทางกว่า ๓ กม. สร้างความเดือดร้อนให้ประชาชนที่สัญจรไปมา สำหรับมวลน้ำป่าดังกล่าว ไหลมาจากพื้นที่ อ.กุสุมาลย์ จ.สกลนคร ขณะที่ระดับน้ำยังเพิ่มขึ้นอย่างต่อเนื่องห่างจากจุดวิกฤติ ประมาณ ๓ เมตร หากมีฝนตกหนักกว่านี้ อาจเสี่ยงต่อการเกิดน้ำหนุนเอ่อท่วมตามพื้นที่ต่าง ๆ เทศบาลเมืองนครพนม ต้องมีการเตรียมพร้อม เติมน้ำเครื่องสูบน้ำตามจุดต่าง ๆ เพื่อระบายน้ำลงสู่ลำน้ำโขง ตลอด ๒๔ ชั่วโมง ป้องกันน้ำท่วมขังตัวเมือง ด้านป.ก. จ.นครพนม ยังคงประกาศเตือนให้ประชาชนในพื้นที่เสี่ยงติดกับแม่น้ำโขง รวมถึงลำน้ำสงคราม เฝ้าระวัง น้ำโขงเอ่อล้นตลิ่ง เนื่องจากในช่วงนี้จะมีฝนตกหนัก

๖. คาดการณ์สภาพอากาศ ๗ วัน (กรมอุตุนิยมวิทยา) ประเทศไทยจะมีฝนตกทั่วไปกับมีฝนหนักถึงหนักมากหลายพื้นที่ในภาคเหนือ ภาคตะวันออกเฉียงเหนือ ภาคกลางตอนบน ภาคตะวันออก และภาคใต้ เกือบตลอดช่วง สำหรับคลื่นลมบริเวณทะเลอันดามันและอ่าวไทยตอนบนมีกำลังแรง

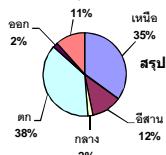
๗. พื้นที่ที่ควรเฝ้าระวังเดือนกันยายน (น้ำท่วม ภัยแล้ง) : **NASA (๒๔ ชั่วโมง)**: รายงานพื้นที่ที่อาจเกิดน้ำท่วม (๑๒ ก.ย.) ได้แก่ ภาคเหนือ คือ จ.แม่ฮ่องสอน เชียงใหม่ ลำปาง ลำพูน แพร่ ตาก สุโขทัย พิษณุโลก และกำแพงเพชร ภาคตะวันออกเฉียงเหนือ คือ จ.เลยหนองบัวลำภู อุดรธานี สกลนคร นครพนม ชัยภูมิ ขอนแก่น กาฬสินธุ์ ร้อยเอ็ด สุรินทร์ ยโสธร อำนาจเจริญ ภาคตะวันออก คือ จ.ปราจีนบุรี ชลบุรี ระยอง จันทบุรี และตราด ภาคใต้ คือ จ.ประจวบคีรีขันธ์ **กรมป้องกันและบรรเทาสาธารณภัย (๑๒ ก.ย.)** ๑) แจ้งเตือนเฝ้าระวัง เตรียมความพร้อมรับสถานการณ์ระดับน้ำแม่น้ำเจ้าพระยาเพิ่มสูงขึ้น ในเขตพื้นที่ จ.ปทุมธานี สุพรรณบุรี กำแพงเพชร ชัยนาท อุทัยธานี ชัยนาท สิงห์บุรี ลพบุรี อ่างทอง พระนครศรีอยุธยา และสุพรรณบุรี ๒) สั่งการเพื่อเตรียมการป้องกันและเฝ้าระวังดินถล่มและน้ำป่าไหลหลาก อันเนื่องมาจากฝนตกหนักอย่างต่อเนื่อง ระหว่างวันที่ ๑๓-๑๕ ก.ย. ในพื้นที่ จ.เชียงราย พะเยา น่าน แพร่ แม่ฮ่องสอน เชียงใหม่ ลำพูน ลำปาง ตาก สุโขทัย อุดรดิตถ์ พิษณุโลก เพชรบูรณ์ กำแพงเพชร พิจิตร นครสวรรค์ อุทัยธานี ลพบุรี สระบุรี ชัยภูมินครราชสีมาบุรีรัมย์ สุรินทร์ ขอนแก่น กาฬสินธุ์ มหาสารคาม ร้อยเอ็ด สกลนคร นครพนม มุกดาหาร ยโสธร อำนาจเจริญ อุบลราชธานี ศรีสะเกษ เลย หนองบัวลำภู หนองคาย อุดรธานี บึงกาฬ สระแก้ว ปราจีนบุรี นครนายก จันทบุรี และตราด **กรมทรัพยากรธรณี (๑๒ ก.ย.)** แจ้ง ๑) พื้นที่คาดการณ์ปริมาณน้ำฝนที่อาจก่อให้เกิดดินถล่มล่วงหน้า ๓ วัน ได้แก่ เชียงราย เชียงใหม่ แม่ฮ่องสอน ตาก น่าน แพร่ พะเยา ลำปาง ลำพูน สุโขทัย อุดรดิตถ์ พิษณุโลก อุทัยธานี กาญจนบุรี กำแพงเพชร สุพรรณบุรี เพชรบุรี สระบุรี เลย อุดรธานี หนองคาย หนองบัวลำภู ขอนแก่น ชัยภูมิ นครราชสีมา จันทบุรี ชลบุรี ระยอง ประจวบคีรีขันธ์ ชุมพร สุราษฎร์ธานี นครศรีธรรมราช ระนอง ตรัง สตูล พัทลุง พังงา กระบี่ และภูเก็ต เฝ้าระวังใน ระยะ ๒-๓ วันนี้ ๒) ประกาศเฝ้าระวังเหตุดินถล่มและน้ำป่าไหลหลากพื้นที่ โดยเฉพาะลุ่มน้ำโขง (เชียงราย เลย) ลุ่มน้ำวัง (ลำปาง) ลุ่มน้ำน่าน (น่าน อุดรดิตถ์) ลุ่มน้ำกก (เชียงใหม่) ลุ่มน้ำปิง (เชียงใหม่) และลุ่มน้ำสาละวิน (ตาก แม่ฮ่องสอน) (ระนอง พังงา ภูเก็ต กระบี่) ระหว่างวันที่ ๑๒ - ๑๔ ก.ย. ฉบับที่ ๒๐/๒๕๕๙ ลว. ๑๒ ก.ย. เวลา ๑๐.๓๐ น. ได้แก่ ลุ่มน้ำโขง : จ.เชียงราย (อ.แม่จัน เวียงของ) จ.เลย (อ.เมือง ปากชม ภูหลวง ภูเรือ ด่านซ้าย วังสะพุง) ลุ่มน้ำวัง : จ.ลำปาง (อ.วังเหนือ ห้างฉัตร แจ่ม เมืองปาน) ลุ่มน้ำน่าน : จ.น่าน (อ.บ่อเกลือ เวียงสา ปัว ท่าวังผา สองแคว เฉลิมพระเกียรติ) จ.อุตรดิตถ์ (อ.เมืองลับแล น้ำปาด พากท่ง) ลุ่มน้ำกก : จ.เชียงใหม่ (อ.ไชยปราการ) ลุ่มน้ำปิง : จ.เชียงใหม่ (อ.แม่ออน อมก๋อย แม่แจ่ม เชียงดาว) ลุ่มน้ำสาละวิน : จ.ตาก (อ.แม่ระมาด ท่าสองยาง) จ.แม่ฮ่องสอน (อ.เมือง ปาย ปางมะผ้า แม่สะเรียง ขุนยวม แม่ลาน้อย) ทั้งนี้ เนื่องจากในวันที่ ๑๒ กันยายน มีฝนตกหนักอย่างต่อเนื่องและในบางพื้นที่วัดปริมาณน้ำฝนได้มากกว่า ๑๐๐ มิลลิเมตร ระดับน้ำในลำคลองเพิ่มสูงขึ้น และมีน้ำหลากในบางพื้นที่แล้ว อาจทำให้เกิดดินถล่ม และดินไหลได้ ในพื้นที่ลุ่มน้ำ **กรมอุตุนิยมวิทยา** ได้รายงานลักษณะอากาศทั่วไป โดยสรุปว่า บริเวณประเทศไทยตอนบนมีฝนตกเป็นบริเวณกว้างและมีฝนตกหนักถึงหนักมากหลายพื้นที่กับมีลมกระโชกแรงบริเวณจังหวัดสกลนคร นครพนม มุกดาหาร อำนาจเจริญ อุบลราชธานี สุรินทร์ บุรีรัมย์ ศรีสะเกษ ร้อยเอ็ด กาฬสินธุ์ ขอนแก่น ชัยภูมิ นครราชสีมา ปราจีนบุรี ชลบุรี ระยอง จันทบุรี ตราด ระนอง พังงา เชียงใหม่ เชียงราย พะเยา แพร่ น่าน อุดรดิตถ์ พิษณุโลก และเพชรบูรณ์ ขอให้ประชาชนในบริเวณดังกล่าวระมัดระวังอันตรายจากฝนตกหนักถึงหนักมากกับฝนที่ตกสะสมไว้ด้วย

### รายงานสรุปสภาพน้ำในอ่างเก็บน้ำขนาดใหญ่และขนาดกลาง

**รายงานสถานการณ์ ณ. วันที่ 12 กันยายน 2559**

ปริมาณน้ำในอ่างที่ใช้การได้ในสัปดาห์นี้ + มากกว่า / - น้อยกว่า สัปดาห์ก่อน **823.51** ล้าน ลบ.ม.

ปริมาณน้ำรวมทั่วประเทศ  
70,520 ล้านลบ.ม.(100%)



ปริมาณน้ำรวมทั่วประเทศ  
(เมื่อเทียบกับปริมาณน้ำรวม  
ทั้งหมด) ณ

วันที่ 12 กันยายน 2559 เท่ากับ

38,171 ล้าน ลบ.ม. หรือ เท่ากับ

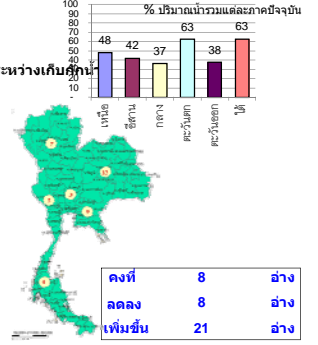
54%

วันที่ 12 กันยายน 2558 เท่ากับ

35,623 ล้าน ลบ.ม. หรือ เท่ากับ

50%

ภาค	สถานการณ์ปริมาณน้ำในอ่าง				ปริมาณน้ำเปลี่ยนแปลง (ล้าน ม. <sup>3</sup> )	สถานะ
	ลดลง (แห่ง)	คงที่ (แห่ง)	เพิ่มขึ้น (แห่ง)	รวม (แห่ง)		
ภาคเหนือ	-	1	6	7	379.00	ปริมาณน้ำในอ่างเก็บน้ำเพิ่มขึ้น
ภาคตะวันออกเฉียงเหนือ	1	3	8	12	230.00	ปริมาณน้ำในอ่างเก็บน้ำเพิ่มขึ้น
ภาคกลาง	-	2	1	3	51.00	ปริมาณน้ำในอ่างเก็บน้ำเพิ่มขึ้น
ภาคตะวันตก	-	-	2	2	132.00	ปริมาณน้ำในอ่างเก็บน้ำเพิ่มขึ้น
ภาคตะวันออก	5	1	3	9	10.51	ปริมาณน้ำในอ่างเก็บน้ำเพิ่มขึ้น
ภาคใต้	2	1	1	4	21.00	ปริมาณน้ำในอ่างเก็บน้ำเพิ่มขึ้น
<b>รวมทั้งประเทศ</b>	<b>8</b>	<b>8</b>	<b>21</b>	<b>37</b>	<b>823.51</b>	<b>ปริมาณน้ำในอ่างเก็บน้ำเพิ่มขึ้น</b>



คงที่ **8**    อ่าง  
ลดลง **8**    อ่าง  
เพิ่มขึ้น **21**    อ่าง

ภาค	อ่างเก็บน้ำ เชื้อสอน	ความจุที่ รนก. (ล้าน ม. <sup>3</sup> )	ปริมาณน้ำที่ใช้งานไม่ได้ (ล้าน ม. <sup>3</sup> )	ใช้การได้จริง (ล้าน ม. <sup>3</sup> )	ปริมาณน้ำรวม วันที่ 12 กันยายน 2558		ปัจจุบัน วันที่ 12 กันยายน 2559				สัปดาห์ก่อน วันที่ 6 กันยายน 2559				ปริมาณน้ำ + เพิ่มขึ้น - ลดลง (ล้าน ม. <sup>3</sup> )	สถานการณ์ ปริมาณน้ำ ในอ่าง
					ปริมาณน้ำรวม	%	ปริมาณน้ำรวม		ปริมาณน้ำใช้การได้จริง		ปริมาณน้ำรวม		ปริมาณน้ำใช้การได้จริง			
							ปริมาณน้ำรวม	%	ปริมาณน้ำรวม	%	ปริมาณน้ำรวม	%	ปริมาณน้ำรวม	%		
<b>ภาคเหนือ (7)</b>	ภูฝอยลม (2) ดาก	13,462	3,800	9,662	4,391	33%	4,861	36%	1,061	8%	4,798	36%	998	7%	63.00	เพิ่มขึ้น
	สิริกิติ์ (2) อุดรดี	9,510	2,850	6,660	4,086	43%	6,290	66%	3,440	36%	6,008	63%	3,158	33%	282.00	เพิ่มขึ้น
	แม่งัด เชียงใหม่	265	12	253	62	23%	102	38%	90	34%	95	36%	83	31%	7.00	เพิ่มขึ้น
	แม่งาว เชียงใหม่	263	14	249	29	11%	52	20%	38	14%	47	18%	33	13%	5.00	เพิ่มขึ้น
	กุ่ม ลำปาง	106	3	103	25	24%	46	43%	43	41%	46	43%	43	41%	-	คงที่
	กวดคอง หล่มสัก	170	6	164	18	11%	99	58%	93	55%	93	55%	87	51%	6.00	เพิ่มขึ้น
	แควน้อย พิษณุโลก	939	43	896	241	26%	403	43%	360	38%	387	41%	344	37%	16.00	เพิ่มขึ้น
<b>รวมภาคเหนือ 35.05%</b>	<b>24,715</b>	<b>6,728</b>	<b>17,987</b>	<b>8,852</b>	<b>36%</b>	<b>11,853</b>	<b>48%</b>	<b>5,125</b>	<b>21%</b>	<b>11,474</b>	<b>46%</b>	<b>4,746</b>	<b>19%</b>	<b>379.00</b>	<b>เพิ่มขึ้น</b>	
<b>ภาคตะวันออกเฉียงเหนือ (12)</b>	ห้วยหลวง อุดรธานี	136	7	129	24	18%	60	44%	53	39%	53	39%	46	34%	7.00	เพิ่มขึ้น
	น้ำจืด สกลนคร	520	45	475	239	46%	264	51%	219	42%	245	47%	200	38%	19.00	เพิ่มขึ้น
	น้ำพุ (2) สกลนคร	165	8	157	54	33%	51	31%	43	26%	50	30%	42	25%	1.00	เพิ่มขึ้น
	จุฬารัตน (2) ชัยภูมิ	164	37	127	52	32%	55	34%	18	11%	55	34%	18	11%	-	คงที่
	อุบลรัตน์ (2) ขอนแก่น	2,431	581	1,850	599	25%	881	36%	300	12%	818	34%	237	10%	63.00	เพิ่มขึ้น
	ลำปาว กาฬสินธุ์	1,980	100	1,880	720	36%	882	45%	782	39%	783	40%	683	34%	99.00	เพิ่มขึ้น
	ลำตะคอง นครราชสีมา	314	22	292	71	23%	60	19%	38	12%	60	19%	38	12%	-	คงที่
	ลำพระเพลิง นครราชสีมา	155	1	154	15	10%	17	11%	16	10%	17	11%	16	10%	-	คงที่
	มูลขม นครราชสีมา	141	7	134	33	23%	32	23%	25	18%	31	22%	24	17%	1.00	เพิ่มขึ้น
	ลำพระนคร นครราชสีมา	275	7	268	52	19%	55	20%	48	17%	54	20%	47	17%	1.00	เพิ่มขึ้น
	ลำนางรองบุรีรัมย์	121	3	118	42	35%	50	41%	47	39%	52	43%	49	40%	-2.00	ลดลง
	สิรินธร (2) อุบลราชธานี	1,966	831	1,135	1,047	53%	1,123	57%	292	15%	1,082	55%	251	13%	41.00	เพิ่มขึ้น
<b>รวมภาคตะวันออกเฉียงเหนือ 11.80%</b>	<b>8,369</b>	<b>1,649</b>	<b>6,720</b>	<b>2,948</b>	<b>35%</b>	<b>3,530</b>	<b>42%</b>	<b>1,881</b>	<b>22%</b>	<b>3,301</b>	<b>39%</b>	<b>1,651</b>	<b>20%</b>	<b>230.00</b>	<b>เพิ่มขึ้น</b>	
<b>ภาคกลาง (3)</b>	ป่าสักชลสิทธิ์ ลพบุรี	960	3	957	115	12%	381	40%	378	39%	330	34%	327	34%	51.00	เพิ่มขึ้น
	ทับเสลา อุทัยธานี	160	17	143	47	29%	50	31%	33	21%	50	31%	33	21%	-	คงที่
	กระเสียว สุพรรณบุรี	240	40	200	55	23%	67	28%	27	11%	67	28%	27	11%	-	คงที่
<b>รวมภาคกลาง 1.93%</b>	<b>1,360</b>	<b>60</b>	<b>1,300</b>	<b>217</b>	<b>16%</b>	<b>498</b>	<b>37%</b>	<b>438</b>	<b>32%</b>	<b>447</b>	<b>33%</b>	<b>387</b>	<b>28%</b>	<b>51.00</b>	<b>เพิ่มขึ้น</b>	
<b>ภาคตะวันตก (2)</b>	ศรีนครินทร์ (2) กาญจนบุรี	17,745	10,265	7,480	12,312	69%	11,869	67%	1,604	9%	11,817	67%	1,552	9%	52.00	เพิ่มขึ้น
	วีรช้างกรรณ (2) กาญจนบุรี	8,860	3,012	5,848	4,958	56%	4,779	54%	1,767	20%	4,699	53%	1,687	19%	80.00	เพิ่มขึ้น
<b>รวมภาคตะวันตก 37.73%</b>	<b>26,605</b>	<b>13,277</b>	<b>13,328</b>	<b>17,270</b>	<b>65%</b>	<b>16,648</b>	<b>63%</b>	<b>3,371</b>	<b>13%</b>	<b>16,516</b>	<b>62%</b>	<b>3,239</b>	<b>12%</b>	<b>132.00</b>	<b>เพิ่มขึ้น</b>	
<b>ภาคตะวันออก (5+4)</b>	ขุนด่าน นครนายก	224	5.00	219	100	45%	137	61%	132	59%	124	55%	119	53%	13.00	เพิ่มขึ้น
	คลองสิียด ฉะเชิงเทรา	420	30.00	390	48	11%	107	25%	77	18%	109	26%	79	19%	-2.00	ลดลง
	บางพระ (3) ชลบุรี	117	12.00	105	14	12%	30	26%	18	15%	27	23%	15	13%	3.00	เพิ่มขึ้น
	หนองปลาไหล (3) ระยอง	164	13.75	150	64	39%	44	27%	30	18%	47	29%	33	20%	-3.00	ลดลง
	ประแสร์ (3) ระยอง	295	20.00	275	169	57%	150	51%	130	44%	150	51%	130	44%	-	คงที่
	มาบประชัน (3) ระยอง	17	0.72	16	4	22%	4	25%	3	21%	4	26%	3.67	22%	-0.20	ลดลง
	หนองค้อ (3) ระยอง	21	1.00	20	2	8%	3	16%	2	11%	3	16%	2.49	12%	-0.07	ลดลง
	ตลิ่งชัน (3) ระยอง	79	3.00	76	22	27%	21	27%	18	23%	21	26%	17.98	23%	0.20	เพิ่มขึ้น
	คลองใหญ่ (3) ระยอง	45	3.00	42	9	21%	25	54%	22	47%	25	55%	21.97	48%	-0.43	ลดลง
	<b>รวมภาคตะวันออก 1.87%</b>	<b>1,383</b>	<b>88</b>	<b>1,294</b>	<b>432</b>	<b>31%</b>	<b>521</b>	<b>38%</b>	<b>433</b>	<b>31%</b>	<b>511</b>	<b>37%</b>	<b>422</b>	<b>31%</b>	<b>10.51</b>	<b>เพิ่มขึ้น</b>
	<b>ภาคใต้ (4)</b>	แก่งกระจาน เพชรบุรี	710	65	645	292	41%	175	25%	110	15%	180	25%	115	16%	-5.00
ปราณบุรี ประจวบคีรีขันธ์		347	18	329	101	29%	57	16%	39	11%	57	16%	39	11%	-	คงที่
รัชชประภา (2) สุราษฎร์ธานี		5,639	1,352	4,287	4,608	82%	4,454	79%	3,102	55%	4,421	78%	3,069	54%	33.00	เพิ่มขึ้น
บางยาง (2) ยะลา		1,454	276	1,178	903	62%	436	30%	160	11%	443	30%	167	11%	-7.00	ลดลง
<b>รวมภาคใต้ 11.62%</b>	<b>8,150</b>	<b>1,711</b>	<b>6,439</b>	<b>5,904</b>	<b>72%</b>	<b>5,122</b>	<b>63%</b>	<b>3,411</b>	<b>42%</b>	<b>5,101</b>	<b>63%</b>	<b>3,390</b>	<b>42%</b>	<b>21.00</b>	<b>เพิ่มขึ้น</b>	
<b>รวมทั้งประเทศ 100% (37)</b>	<b>70,582</b>	<b>23,513</b>	<b>47,068</b>	<b>35,623</b>	<b>50%</b>	<b>38,171</b>	<b>54%</b>	<b>14,659</b>	<b>21%</b>	<b>37,349</b>	<b>53%</b>	<b>13,835</b>	<b>20%</b>	<b>823.51</b>	<b>เพิ่มขึ้น</b>	

ที่มาข้อมูล : ตารางสรุปสภาพน้ำในอ่างเก็บน้ำขนาดใหญ่ทั่วประเทศ และตารางสรุปสภาพน้ำในอ่างเก็บน้ำภาคตะวันออก กรมชลประทาน

หมายเหตุ :

- 1) อ่างเก็บน้ำขนาดใหญ่ หมายถึง อ่างเก็บน้ำที่มีความจุตั้งแต่ 100 ล้าน ลบ.ม. ขึ้นไป
- 2) เป็นอ่างเก็บน้ำอยู่ในความรับผิดชอบของการไฟฟ้าฝ่ายผลิตแห่งประเทศไทย (10) นอกนั้นอยู่ในความรับผิดชอบของกรมชลประทาน (23)
- 3) เป็นอ่างเก็บน้ำขนาดกลางที่มีความสำคัญต่อการอุตสาหกรรมและการประมง ของลุ่มน้ำชายฝั่งทะเลตะวันออก
- 4) ที่มา : กรมชลประทาน และการไฟฟ้าฝ่ายผลิตแห่งประเทศไทย
- 5) จังหวัดที่มีอ่างเก็บน้ำขนาดใหญ่มีจำนวน 25 จังหวัด ไม่มี 51 จังหวัด รนก. หมายถึง ระดับเก็บกักของอ่าง



ศุนย์เขล



ศุนย์ป้องกันกักตุนน้ำ กรมทรัพยากรน้ำ

#### ลำดับของเขื่อนตามความจุ

- 1.ศรีนครินทร์ 2.ภูฝอยลม 3.สิริกิติ์ 4.วีรช้างกรรณ 5.รัชชประภา
- 6.อุบลรัตน์ 7.สิรินธร 8.บางยาง 9.ลำปาว 10.ป่าสัก