



รายงานสถานการณ์น้ำ
ศูนย์ป้องกันวิกฤติน้ำ กรมทรัพยากรน้ำ
วันศุกร์ ที่ ๑๕ มีนาคม ๒๕๖๒

สภาวะอากาศ ประเทศไทยตอนบนมีอากาศร้อนถึงร้อนจัดในตอนกลางวัน โดยมีพายุฝนฟ้าคะนอง ลมกระโชกแรง ลูกเห็บตก และฟ้าผ่าบางพื้นที่ บริเวณภาคตะวันออกเฉียงเหนือ ภาคตะวันออก ขอให้ประชาชนบริเวณประเทศไทยตอนบนดูแลสุขภาพเนื่องจากสภาพอากาศร้อน และขอให้ระวังอันตรายจากพายุฤดูร้อน ควรอยู่ห่างจากต้นไม้ใหญ่ สิ่งปลูกสร้าง ป้ายโฆษณาที่ไม่แข็งแรง รวมทั้งหลีกเลี่ยงกิจกรรมกลางแจ้ง สำหรับเกษตรกรควรระวังและป้องกันความเสียหายต่อผลผลิตทางการเกษตรไว้ด้วย อนึ่ง ในช่วงวันที่ ๑๕-๑๗ มีนาคม ๒๕๖๒ บริเวณประเทศไทยตอนบนจะยังคงมีพายุฤดูร้อนเกิดขึ้น โดยเฉพาะบริเวณภาคตะวันออกเฉียงเหนือ ภาคตะวันออก และภาคกลาง หลังจากนั้นในช่วงวันที่ ๑๘-๑๙ มีนาคม ๒๕๖๒ บริเวณประเทศไทยตอนบนจะมีพื้นที่เกิดพายุฤดูร้อนเพิ่มมากขึ้น และครอบคลุมพื้นที่ภาคเหนือ เนื่องจากจะมีคลื่นกระแสลมตะวันตกจากประเทศเมียนมาเคลื่อนเข้าปกคลุมภาคเหนือตอนบน จึงขอให้ประชาชนระวังอันตรายจากพายุฤดูร้อนที่จะเกิดขึ้น และติดตามข่าวประกาศจากกรมอุตุนิยมวิทยาอย่างต่อเนื่องในระยะนี้



สถานการณ์น้ำ

กรมอุตุนิยมวิทยา เผยเตือนรับมือพายุฤดูร้อน ๑๔-๑๙ มี.ค. ภาคอีสาน ภาคตะวันออก โดนก่อน

นครราชสีมา ผู้ว่าโคราชเยี่ยมผู้ประสบภัยแล้งแก้ปัญหาเฉพาะหน้า

บุรีรัมย์ แล้งคุกคามหนัก! กระทบวัว-ควายบุรีรัมย์เดือดร้อน ขาดแคลนหญ้าแหล่งน้ำ

(หมายเหตุ ข้อมูลข่าวจาก เดลินิวส์ / ไอ เอ็น เอ็น / ผู้จัดการออนไลน์)

สถานการณ์น้ำต่างประเทศ

สถานการณ์น้ำ

ระดับน้ำในแม่น้ำโขง : MRC: Mekong River Commission ณ วันที่ ๑๔ มีนาคม ๒๕๖๒

สถานี	ระดับตลิ่ง	ระดับน้ำ ๑๒ มี.ค. ๖๒	ระดับน้ำ ๑๓ มี.ค. ๖๒	+สูงกว่าตลิ่ง -ต่ำกว่าตลิ่ง	แนวโน้ม
อ.เชียงแสน จ.เชียงราย	๑๒.๘๐	๓.๗๘	๓.๗๘	-๙.๒๘	ทรงตัว
อ.เชียงคาน จ.เลย	๑๖.๐๐	๖.๔๒	๖.๔๒	-๙.๕๐	ทรงตัว
อ.เมือง จ.หนองคาย	๑๒.๒๐	๓.๑๔	๓.๒๕	-๘.๗๘	เพิ่มขึ้น
อ.เมือง จ.นครพนม	๑๒.๐๐	๒.๖๘	๒.๖๔	-๙.๐๑	ลดลง
อ.เมือง จ.มุกดาหาร	๑๒.๕๐	๒.๘๖	๒.๘๑	-๙.๔๐	ลดลง
อ.โขงเจียม จ.อุบลราชธานี	๑๔.๕๐	๓.๓๑	๓.๒๒	-๑๑.๑๒	ลดลง

หมายเหตุ : ระดับ (รสม.) ข้อมูลจาก <http://www.dwr.go.th>

ระดับน้ำ-ลุ่มน้ำเลสาบสงขลา ลุ่มน้ำทะเลสาบสงขลา ปัจจุบันสถานการณ์น้ำในลำน้ำโดยทั่วไปอยู่ในภาวะปกติ(ระดับน้ำต่ำกว่าระดับตลิ่งต่ำสุด) สถานการณ์น้ำในลำน้ำมีแนวโน้มลดลง/ทรงตัว (ข้อมูลวันที่ ๑๔ มี.ค. ๒๕๖๒) ที่มากกรมชลประทาน) สถานีคลองลำอ.ศรีนครินทร์ จ.พัทลุง สถานีคลองห้วย อ.เมือง จ.พัทลุง สถานีคลองหระ อ.หาดใหญ่จ.สงขลาสถานีคลองอู่ตะเภา อ.สะเตา จ.สงขลา สถานีคลองอู่ตะเภา อ.คลองหอยโข่ง จ.สงขลา สถานีคลองอู่ตะเภา อ.หาดใหญ่ จ.สงขลา วัดปริมาณน้ำได้ ๒๐.๗๗ ๖.๕๑ ๔.๑๑ ๙.๗๘ ๒.๙๔ ๐.๒๕ เมตร



สถานีตรวจวัดระดับน้ำ (CCTV) ณ วันที่ ๑๔ มีนาคม ๒๕๖๒ การตรวจวัดระดับน้ำจากกล้อง (CCTV) ระดับน้ำส่วนใหญ่ อยู่ในเกณฑ์ปกติ

ลำดับที่	จังหวัด	สถานที่ตั้งกล้อง	แม่น้ำ/คูน้ำ	วิกฤติ น้ำแล้ง	วิกฤติ น้ำท่วม	ระดับน้ำ (ม.รทก.) พ.ศ.2562			สถานการณ์	หมายเหตุ
						ระดับน้อยกว่า	ระดับมากกว่า			
						12 มี.ค. 62	13 มี.ค. 62	14 มี.ค. 62		
1	จ.แพร่	สะพานมหาโพธิ์ อ.เมือง	ยม	143.18	152.33	143.90	143.80	143.80	น้ำปกติ	↔
2	จ.สุโขทัย	สะพานศรีรัตนาลัย อ.เมือง	ยม	60.14	71.78	N/A	N/A	N/A	น้ำปกติ	↔
3	จ.สุโขทัย	สะพานพระเมรุมาศ อ.เมือง	ยม	42.48	48.59	43.00	43.00	43.00	น้ำปกติ	↔
4	จ.พิษณุโลก	สะพานบางระกำ อ.บางระกำ	ยม	31.73	37.23	N/A	N/A	N/A	น้ำปกติ	↔
5	จ.พิจิตร	สะพานโพทะเล อ.โพทะเล	ยม	22.58	30.63	25.00	25.00	24.90	น้ำปกติ	↓
6	จ.พิษณุโลก	ไนท์บาส์ อ.เมือง	น่าน	37.33	45.04	N/A	N/A	N/A	น้ำปกติ	↔
7	จ.นครสวรรค์	วัดกษัยโขยเหนือ อ.ชุมแสง	น่าน	18.73	25.60	N/A	N/A	N/A	น้ำปกติ	↔
8	จ.นครสวรรค์	บ้านทับกฤช อ.ชุมแสง (ทับกฤชใต้)	น่าน	-	26.16	N/A	N/A	N/A	น้ำปกติ	↔
9	จ.อุตรดิตถ์	สะพานท่าเสา อ.เมือง	น่าน	49.22	56.91	55.60	55.45	55.50	น้ำปกติ	↑
10	จ.น่าน	สะพานนครนันทินาน อ.เมือง	น่าน	192.17	197.73	N/A	N/A	N/A	น้ำปกติ	↔
11	จ.พิจิตร	สะพานสมเด็จพระนเรศวรมหาราช อ.บางมูลนาก	น่าน	18.19	27.23	N/A	N/A	N/A	น้ำปกติ	↔
12	จ.พิษณุโลก	สะพานสุพรรณภูมิ อ.เมือง	น่าน	33.98	44.52	36.70	36.70	36.80	น้ำปกติ	↑
13	จ.อุตรธานี	สถานีวิทยุหลวง อ.เมือง	โขง	-	-	N/A	N/A	N/A	น้ำปกติ	↔
14	จ.เลย	สถานีแม่น้ำเลย อ.เมือง	โขง	-	-	230.25	230.25	230.10	น้ำปกติ	↓
15	จ.เชียงราย	สถานีห้วยฝาย อ.แม่สาย	แม่สาย/โขง	395.79	396.50	N/A	N/A	N/A	น้ำปกติ	↔
16	จ.หนองคาย	สวนสวนอุทกหนองคาย อ.เมือง	โขง	157.85	166.70	N/A	N/A	N/A	น้ำปกติ	↔
17	จ.หนองคาย	วัดทุ่งธาตุ อ.โพนพิสัย	ห้วยหลวง/โขงสีฐาน	150.50	159.43	N/A	N/A	N/A	น้ำปกติ	↔
18	จ.นครพนม	บ้านตลาดปากน้ำ อ.ท่าอุเทน	บังหลวง/โขงสีฐาน	133.42	141.02	N/A	N/A	N/A	น้ำปกติ	↔
19	จ.นครราชสีมา	ร.ร.เทศบาล 4 อ.เมือง	ลำตะคอง/มูล	174.60	178.00	176.70	176.70	176.70	น้ำปกติ	↔
20	จ.บุรีรัมย์	สตึก อ.สตึก	มูล	123.13	128.76	124.60	124.60	124.60	น้ำปกติ	↔
21	จ.สิงห์บุรี	เชิงสะพานสิงห์บุรี อ.เมือง	เจ้าพระยา	3.45	11.50	2.00	1.90	1.90	น้ำปกติ	↔
22	จ.อ่างทอง	บ้านท่ามะพร้าว อ.โพธิ์ทอง	เจ้าพระยา	-	9.11	N/A	N/A	N/A	น้ำปกติ	↔
23	จ.พระนครศรีอยุธยา	บ้านบึง อ.พระนครศรีอยุธยา	เจ้าพระยา	-	-	N/A	N/A	N/A	น้ำปกติ	↔
24	จ.พระนครศรีอยุธยา	อ.เสนา	น้อย/เจ้าพระยา	2.00	5.00	0.50	0.50	0.90	น้ำปกติ	↑
25	จ.อุทัยธานี	เชิงสะพานวิริทธิ์ อ.เมือง	สะแกกรัง	15.16	19.90	5.40	5.40	5.40	น้ำปกติ	↔
26	จ.อุทัยธานี	อุทัยใหม่ อ.เมือง	สะแกกรัง	-	-	15.50	15.50	15.50	น้ำปกติ	↔
27	จ.พระนครศรีอยุธยา	สะพานวิริทธิ์ อ.พระนครศรีอยุธยา	เจ้าพระยา	-	-	-1.00	-0.90	-0.60	น้ำปกติ	↑
28	จ.สมุทรปราการ	สะพานข้ามแม่น้ำท่าจีน 3 อ.เมือง	ท่าจีน	-5.11	0.57	0.31	0.26	0.36	น้ำปกติ	↑
29	จ.นครปฐม	สถานีสูบน้ำประจวบฯ อ.สามพราน	ท่าจีน	-5.59	-0.30	0.73	0.73	0.73	น้ำปกติ	↔
30	จ.นครปฐม	สะพานหลวงพ่อบึง อ.นครชัยศรี	ท่าจีน	-3.16	2.21	0.71	0.61	0.71	น้ำปกติ	↑
31	จ.นครปฐม	สถานีข้ามแม่น้ำท่าจีน ทางหลวง 306 อ.บางเลน	ท่าจีน	-4.57	0.21	-0.64	-0.64	-0.74	น้ำปกติ	↓
32	จ.สุพรรณบุรี	สะพานวัดพระรูป อ.เมือง	ท่าจีน	-1.26	2.75	0.4	0.40	0.40	น้ำปกติ	↔
33	จ.สุพรรณบุรี	สถานีข้ามแม่น้ำท่าจีน ทางหลวง 306 อ.บางเลน	ท่าจีน	1.55	5.18	N/A	N/A	N/A	น้ำปกติ	↔
34	จ.ชัยนาท	สะพานสามก้าม-ท่าโสม อ.หันคา	ท่าจีน	10.69	12.83	11.72	11.72	11.77	น้ำปกติ	↑
35	จ.ฉะเชิงเทรา	เชิงสะพานฉะเชิงเทรา อ.เมือง	บางปะกง	-0.01	1.90	N/A	N/A	N/A	น้ำปกติ	↔
36	จ.ฉะเชิงเทรา	ตรงข้ามวัดจันทนาราม อ.เมือง	จันทบุรี/ชายฝั่งทะเลตะวันออก	0.20	3.73	N/A	N/A	N/A	น้ำปกติ	↔
37	จ.ประจวบคีรีขันธ์	ร.ร.อนุบาลบางสะพาน อ.บางสะพาน	คลองบางสะพาน/ชายฝั่งทะเลตะวันตก	-	3.30	N/A	N/A	N/A	น้ำปกติ	↔
38	จ.สงขลา	สถานีคลองตรอกคลอง อ.หาดใหญ่	ทะเลสาบสงขลา	-	-	0.10	0.10	0.25	น้ำปกติ	↑
39	จ.พัทลุง	สถานีคลองตะโหมด อ.ตะโหมด	ทะเลสาบสงขลา	-	-	N/A	N/A	N/A	น้ำปกติ	↔
40	จ.พัทลุง	สถานีลำปำ อ.เมือง	ทะเลสาบสงขลา	-	-	-0.70	-0.70	-0.70	น้ำปกติ	↔
41	จ.เชียงราย	อุทกวิทยาเชียงแสน อ.เชียงแสน	-	-	-	N/A	N/A	N/A	น้ำปกติ	↔
42	จ.เลย	สถานีแม่น้ำโขง (MFC) สีองคาย อ.สีองคาย	โขง	-	-	6.40	6.44	6.44	น้ำปกติ	↔
43	จ.อุบลราชธานี	สถานีแม่น้ำโขง (MFC) โขงสิม อ.โขงสิม	-	-	-	N/A	N/A	N/A	น้ำปกติ	↔
44	จ.นครสวรรค์	บ้านบางแก้ว อ.บรรพตพิสัย	ปิง-วัง-สะแกกรัง-ป่าสัก	-	-	37.27	37.47	37.37	น้ำปกติ	↓
45	จ.ตาก	บ้านปากกริ่งหัวขี้ อ.บ้านตาก	ปิง-วัง-สะแกกรัง-ป่าสัก	-	-	117.77	117.77	117.77	น้ำปกติ	↔
46	จ.เพชรบูรณ์	บ้านจางวาง อ.หล่มสัก	ปิง-วัง-สะแกกรัง-ป่าสัก	-	-	129.10	129.10	129.10	น้ำปกติ	↔
47	จ.เพชรบูรณ์	แม่น้ำป่าสักที่ อ.เมืองเพชรบูรณ์	ปิง-วัง-สะแกกรัง-ป่าสัก	-	-	110.60	110.70	110.60	น้ำปกติ	↓
48	จ.สระบุรี	แม่น้ำป่าสักที่ อ.เสาไห้	ปิง-วัง-สะแกกรัง-ป่าสัก	-	-	7.10	7.00	6.80	น้ำปกติ	↓
49	จ.สระบุรี	แม่น้ำป่าสักที่ อ.แก่งคอย	ปิง-วัง-สะแกกรัง-ป่าสัก	-	-	7.38	7.08	7.28	น้ำปกติ	↑

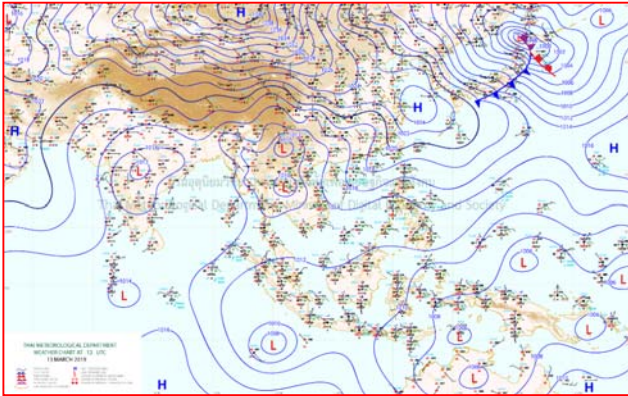


ปริมาณน้ำฝนสูงสุด (มม.)

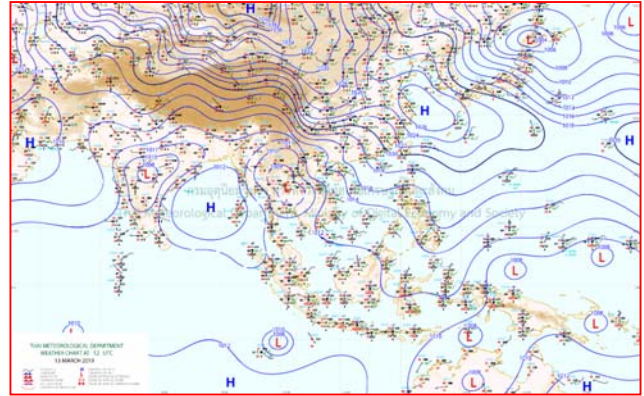
จังหวัด	๙ มี.ค. ๖๒	๑๐ มี.ค. ๖๒	๑๑ มี.ค. ๖๒	๑๒ มี.ค. ๖๒	๑๓ มี.ค. ๖๒
จ.นครนายก	-	-	-	-	-
จ.ปราจีนบุรี	-	-	-	-	-
จ.สระแก้ว	-	-	-	-	-
จ.ฉะเชิงเทรา	-	-	-	-	-
จ.ชลบุรี	-	-	-	-	-
จ.ระยอง	-	-	-	-	-
จ.จันทบุรี	-	-	-	-	-
จ.ตราด	-	-	-	-	-
จ.เพชรบุรี	-	-	-	-	-
จ.ประจวบคีรีขันธ์	-	-	-	-	-
จ.ชุมพร	-	-	-	-	-
จ.สุราษฎร์ธานี	-	-	-	-	-
จ.นครศรีธรรมราช	-	๒๘.๐	-	-	-
จ.พัทลุง	-	-	-	-	-
จ.สงขลา	-	-	-	-	-
จ.ปัตตานี	-	-	-	-	-
จ.ยะลา	-	-	-	-	-
จ.นราธิวาส	-	-	-	-	-
จ.ระนอง	-	-	-	-	-
จ.พังงา	-	-	-	-	-
จ.กระบี่	-	-	-	-	๑.๐
จ.ภูเก็ต	-	-	-	-	-
จ.ตรัง	-	๒๖.๖	๑.๒	๑๓.๒	-
จ.สตูล	-	๗.๓	๑๖.๗	-	๖.๐



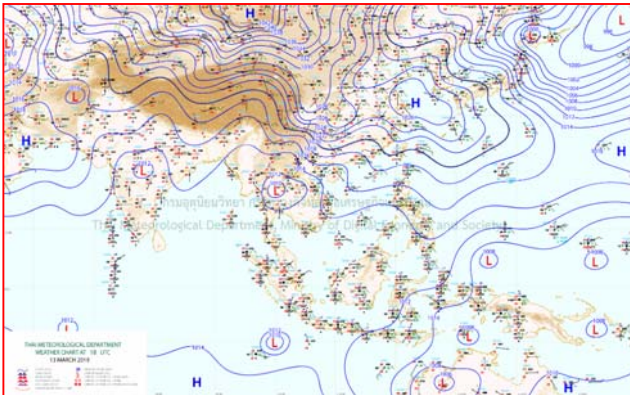
แผนที่อากาศ



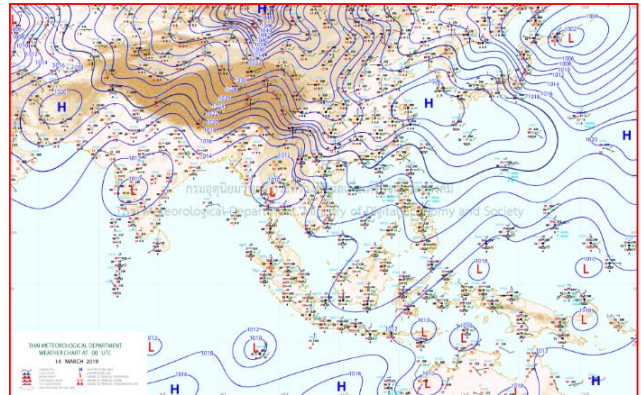
๑๓ มี.ค. ๖๒ เวลา ๑๓:๐๐ น. ๑



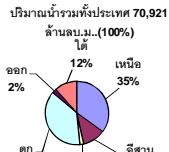
๑๓ มี.ค. ๖๒ เวลา ๑๕:๐๐ น. ๒



๑๓ มี.ค. ๖๒ เวลา ๑๘:๐๐ น. ๓



๑๓ มี.ค. ๖๒ เวลา ๑๙:๐๐ น. ๔



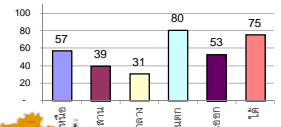
รายงานสรุปสภาพน้ำในอ่างเก็บน้ำขนาดใหญ่และขนาดกลาง

รายงานสถานการณ์ ณ วันที่ 14 มีนาคม 2562

ปริมาณน้ำในอ่างที่ใช้การได้ในสัปดาห์นี้ + มากกว่า / - น้อยกว่า สัปดาห์ก่อน **818.60** ล้าน ลบ.ม.

สรุปสถานการณ์ปริมาณน้ำในอ่างเก็บน้ำที่ใช้ในทุกกิจกรรมทั่วประเทศ มากกว่าปริมาณน้ำที่ไหลเข้าอ่าง เมื่อเทียบกับสัปดาห์ที่ผ่านมา ควรใช้น้ำอย่างระมัดระวัง

% ปริมาณน้ำรวมแต่ละภาคปัจจุบัน



เปรียบเทียบปริมาณน้ำรวม
ของประเทศไทย
ปี 62 และ 61

วันที่ 14 มีนาคม 2562 เท่ากับ

46,289 ล้าน ลบ.ม. หรือ เท่ากับ

65%

วันที่ 14 มีนาคม 2561 เท่ากับ

50,036 ล้าน ลบ.ม. หรือ เท่ากับ

70%

ภาค	สถานการณ์ปริมาณน้ำในอ่าง				ปริมาณน้ำเปลี่ยนแปลง (ล้าน ม.)	สถานะ
	ล้น (แห่ง)	คงที่ (แห่ง)	เพิ่มขึ้น (แห่ง)	รวม (แห่ง)		
ภาคเหนือ	6	-	1	7	-315.00	ปริมาณน้ำในอ่างเก็บน้ำลดลง
ภาคตะวันออกเฉียงเหนือ	11	-	-	12	-104.00	ปริมาณน้ำในอ่างเก็บน้ำลดลง
ภาคกลาง	3	-	-	3	-27.00	ปริมาณน้ำในอ่างเก็บน้ำลดลง
ภาคตะวันตก	2	-	-	2	-247.00	ปริมาณน้ำในอ่างเก็บน้ำลดลง
ภาคตะวันออก	10	-	-	10	-44.80	ปริมาณน้ำในอ่างเก็บน้ำลดลง
ภาคใต้	4	-	-	4	-81.00	ปริมาณน้ำในอ่างเก็บน้ำลดลง
รวมทั้งประเทศ	36	1	1	38	-818.60	ปริมาณน้ำในอ่างเก็บน้ำลดลง

สรุปสถานการณ์ปริมาณน้ำในอ่างฯ

คงที่	1	อ่าง
ลดลง	36	อ่าง
เพิ่มขึ้น	1	อ่าง

ภาค อ่างเก็บน้ำ เชื่อม	ความจุ ที่ รอก. (ล้าน ม.)	ปริมาณน้ำ ที่ไม่ได้ (ล้าน ม.)	ใช้การ ได้จริง (ล้าน ม.)	ปริมาณน้ำรวม วันที่ 14 มีนาคม 2561		ปัจจุบัน วันที่ 14 มีนาคม 2562				สัปดาห์ก่อน วันที่ 8 มีนาคม 2562				ปริมาณน้ำ + เพิ่มขึ้น - ลดลง (ล้าน ม.)	สถานการณ์ ในอ่าง		
				%	%	ปริมาณน้ำรวม		ปริมาณน้ำใช้การได้จริง		ปริมาณน้ำรวม		ปริมาณน้ำใช้การได้จริง					
						ปริมาณน้ำ (ล้าน ม.)	%	ปริมาณน้ำ (ล้าน ม.)	%	ปริมาณน้ำ (ล้าน ม.)	%	ปริมาณน้ำ (ล้าน ม.)	%				
ภาคเหนือ (7)																	
1	ภูมิพล (2)	ดาก	13,462	3,800	9,662	8,762	65%	7,453	55%	3,653	27%	7591	56%	3,791	28%	-138.00	ลดลง
2	สิริกิติ์ (2)	อุดรดิต	9,510	2,850	6,660	6,311	66%	5,723	60%	2,873	30%	5868	62%	3,018	32%	-145.00	ลดลง
3	แม่จัน	เชียงใหม่	265	12	253	219	83%	219	83%	207	78%	226	85%	214	81%	-7.00	ลดลง
4	แมกวง	เชียงใหม่	263	14	249	96	37%	110	42%	96	37%	114	43%	100	38%	-4.00	ลดลง
5	กัวลม	ลำปาง	106	3	103	80	75%	72	68%	69	65%	61	58%	58	55%	11.00	เพิ่มขึ้น
6	กัวคอง	ลำปาง	170	6	164	125	74%	123	72%	117	69%	140	82%	134	79%	-17.00	ลดลง
7	แควน้อย	พิษณุโลก	939	43	896	534	57%	431	46%	388	41%	446	47%	403	43%	-15.00	ลดลง
	แม่มอก		110	16	94	47	43%	42	38%	26	24%	43	39%	27	25%	-1.00	ลดลง
รวมภาคเหนือ		34.85%	24,825	6,744	18,081	16,174	65%	14,173	57%	7,403	30%	14,489	58%	7,718	31%	-315.00	ลดลง
ภาคตะวันออกเฉียงเหนือ (12)																	
8	ห้วยหลวง	อุดรธานี	136	7	129	78	57%	41	30%	34	25%	43	32%	36	26%	-2.00	ลดลง
9	น้ำจูน	สกลนคร	520	45	475	324	62%	274	53%	229	44%	284	55%	239	46%	-10.00	ลดลง
10	น้ำพอง (2)	สกลนคร	165	8	157	97	59%	97	59%	89	54%	102	62%	94	57%	-5.00	ลดลง
11	จุฬารัตน (2)	ชัยภูมิ	164	37	127	120	73%	79	48%	42	26%	81	49%	44	27%	-2.00	ลดลง
12	ลุมพินี (2)	ขอนแก่น	2,431	581	1,850	1,404	58%	658	27%	77	3%	675	28%	94	4%	-17.00	ลดลง
13	ลำปาว	กาฬสินธุ์	1,980	100	1,880	1,223	62%	718	36%	618	31%	759	38%	659	33%	-41.00	ลดลง
14	ลำตะคอง	นครราชสีมา	314	22	292	176	56%	203	65%	181	58%	207	66%	185	59%	-4.00	ลดลง
15	ลำพระเพลิง	นครราชสีมา	155	1	154	123	79%	56	36%	55	35%	60	39%	59	38%	-4.00	ลดลง
16	มูลขม	นครราชสีมา	141	7	134	91	65%	56	40%	49	35%	58	41%	51	36%	-2.00	ลดลง
17	ลำแซะ	นครราชสีมา	275	7	268	149	54%	132	48%	125	45%	135	49%	128	47%	-3.00	ลดลง
18	ลำน้ำรอง	บุรีรัมย์	121	3	118	67	55%	38	31%	35	29%	38	31%	35	29%	-	คงที่
19	สิรินธร (2)	อุบลราชธานี	1,966	831	1,135	1,259	64%	938	48%	107	5%	952	48%	121	6%	-14.00	ลดลง
รวมภาคตะวันออกเฉียงเหนือ		11.80%	8,369	1,649	6,720	5,111	61%	3,290	39%	1,641	20%	3,394	41%	1,745	21%	-104.00	ลดลง
ภาคกลาง (3)																	
20	ป่าสักชลสิทธิ์	ลพบุรี	960	3	957	491	51%	311	32%	308	32%	336	35%	333	35%	-25.00	ลดลง
21	ห้วยเสลา	อุทัยธานี	160	17	143	92	58%	39	24%	22	14%	40	25%	23	14%	-1.00	ลดลง
22	กระเสียว	สุพรรณบุรี	240	40	200	259	108%	65	27%	25	10%	66	28%	26	11%	-1.00	ลดลง
รวมภาคกลาง		1.92%	1,360	60	1,300	842	62%	416	31%	355	26%	442	33%	382	28%	-27.00	ลดลง
ภาคตะวันออก (2)																	
23	ศรีนครินทร์ (2)	กาญจนบุรี	17,745	10,265	7,480	14,940	84%	15,209	86%	4,944	28%	15,323	86%	5,058	29%	-114.00	ลดลง
24	วังจันทน์ (2)	กาญจนบุรี	8,860	3,012	5,848	5,841	66%	6,169	70%	3,157	36%	6,302	71%	3,290	37%	-133.00	ลดลง
รวมภาคตะวันออก		37.51%	26,605	13,277	13,328	20,781	78%	21,378	80%	8,101	30%	21,625	81%	8,348	31%	-247.00	ลดลง
ภาคตะวันออก (6+4)																	
25	ขุนด่าน	นครนายก	224	5.00	219	122	54%	90	40%	85	38%	98	44%	93	42%	-8.00	ลดลง
26	คลองสียัด	ฉะเชิงเทรา	420	30.00	390	188	45%	176	42%	146	35%	188	45%	158	38%	-12.00	ลดลง
27	บางพระ (3)	ชลบุรี	117	12.00	105	80	68%	63	54%	51	44%	65	56%	53	45%	-2.00	ลดลง
28	หนองปลาไหล (3)	ระยอง	164	13.75	150	127	78%	115	70%	101	62%	119	73%	105	64%	-4.00	ลดลง
29	ประแสร์ (3)	ระยอง	295	20.00	275	212	72%	167	57%	147	50%	173	59%	153	52%	-6.00	ลดลง
30	มาบประชัน (3)	ระยอง	17	0.72	16	10	63%	13	77%	12	73%	13	79%	12.37	74%	-0.32	ลดลง
31	หนองค้อ (3)	ระยอง	21	1.00	20	10	48%	7	31%	6	26%	7	31%	5.62	26%	-0.02	ลดลง
32	ดอกกราย (3)	ระยอง	79	3.00	76	58	73%	49	62%	46	58%	52	65%	48.56	61%	-2.46	ลดลง
33	คลองใหญ่ (3)	ระยอง	45	3.00	42	30	67%	27	58%	24	52%	27	60%	24.31	53%	-0.79	ลดลง
34	เขื่อนลั่นทมจินดา	ปราจีนบุรี	295	19.00	276	127	43%	178	60%	159	54%	187	63%	168.00	57%	-9.00	ลดลง
รวมภาคตะวันออก		2.37%	1,678	107	1,570	965	58%	884	53%	777	46%	929	55%	821	49%	-44.60	ลดลง
ภาคใต้ (4)																	
35	แก่งกระจาน	เพชรบุรี	710	65	645	358	50%	461	65%	396	56%	482	68%	417	59%	-21.00	ลดลง
36	ปราณบุรี	ประจวบคีรีขันธ์	391	18	373	264	68%	279	71%	261	67%	284	73%	266	68%	-5.00	ลดลง
37	รัชชประภา (2)	สุราษฎร์ธานี	5,639	1,352	4,287	4,187	74%	4,284	76%	2,932	52%	4,334	77%	2,982	53%	-50.00	ลดลง
38	บางกลาง (2)	ยะลา	1,454	276	1,178	1,353	93%	1,123	77%	847	58%	1,128	78%	852	59%	-5.00	ลดลง
รวมภาคใต้		11.55%	8,194	1,711	6,483	6,163	75%	6,147	75%	4,436	54%	6,228	76%	4,517	55%	-81.00	ลดลง
รวมทั้งประเทศ		100%(38)	71,031	23,548	47,482	50,036	70%	46,289	65%	22,713	32%	47,107	66%	23,531	33%	-818.60	ลดลง

ที่มาข้อมูล : ตารางสรุปสภาพน้ำในอ่างเก็บน้ำขนาดใหญ่ทั่วประเทศ และตารางสรุปสภาพน้ำในอ่างเก็บน้ำภาคตะวันออก กรมชลประทาน

หมายเหตุ :

- อ่างเก็บน้ำขนาดใหญ่ หมายถึง อ่างเก็บน้ำที่มีความจุตั้งแต่ 100 ล้าน ลบ.ม. ขึ้นไป
- เป็นอ่างเก็บน้ำอยู่ในความรับผิดชอบของการไฟฟ้าฝ่ายผลิตแห่งประเทศไทย(10) นอกนั้นอยู่ในความรับผิดชอบของกรมชลประทาน (28)
- เป็นอ่างเก็บน้ำขนาดกลางที่มีความสำคัญต่อการอุตสาหกรรมและการประปา ของลุ่มน้ำชายฝั่งทะเลตะวันออก
- ที่มา : กรมชลประทาน และการไฟฟ้าฝ่ายผลิตแห่งประเทศไทย
- จังหวัดที่มีอ่างเก็บน้ำขนาดใหญ่มีจำนวน 26 จังหวัด ไม่มี 50 จังหวัด

รศ. นายถึง ระดมเก็บกักของอ่าง



ศูนย์เขื่อนฯ



ศูนย์ป้องกันกักตุนน้ำ กรมทรัพยากรน้ำ

ลำดับของเขื่อนตามความจุ

- ศรีนครินทร์ 2.ภูมิพล 3.สิริกิติ์ 4.วชิราลงกรณ 5.รัชชประภา
- ลุมพินี 7.สิรินธร 8.บางกลาง 9.ลำปาว 10.ป่าสัก

ลำดับของเขื่อนตามปริมาณน้ำใช้การได้

- ภูมิพล 2.ศรีนครินทร์ 3.สิริกิติ์ 4.วชิราลงกรณ 5.รัชชประภา
- ลำปาว 7.ลุมพินี 8.บางกลาง 9.สิรินธร 10.ป่าสัก

เตือนรับมือพายุฤดูร้อน ๑๔-๑๕ มี.ค. ภาคอีสาน ภาคตะวันออก โดนก่อน

ประเทศไทยตอนบนมีอากาศร้อนถึงร้อนจัดบางพื้นที่ โดยมีฝนฟ้าคะนองบางแห่งบริเวณภาคตะวันออกเฉียงเหนือ ภาคตะวันออก และภาคใต้ ขอให้ประชาชนบริเวณประเทศไทยตอนบนดูแลสุขภาพเนื่องจากสภาพอากาศร้อนในตอนกลางวันไว้ด้วย อนึ่ง บริเวณความกดอากาศสูงจากประเทศจีนได้แผ่ลงมาปกคลุมประเทศไทยตอนใต้และประเทศเวียดนามตอนบนแล้ว คาดว่าจะแผ่เข้ามาปกคลุมภาคตะวันออกเฉียงเหนือตอนบนและทะเลจีนใต้ ในวันที่(๑๔ มีนาคม ๒๕๖๒) และจะแผ่เข้ามาต่อเนื่องถึงวันที่ ๑๗ มีนาคม ๒๕๖๒ หลังจากนั้นในช่วงวันที่ ๑๘ - ๑๙ มีนาคม ๒๕๖๒ จะมีคลื่นกระแสลมตะวันตกเคลื่อนเข้าปกคลุมภาคเหนือ ในขณะที่ประเทศไทยมีอากาศร้อน ลักษณะเช่นนี้ทำให้ช่วงวันที่ ๑๔-๑๕ มีนาคม ๒๕๖๒ มีพายุฤดูร้อนเกิดขึ้นบริเวณประเทศไทยตอนบน โดยมีลักษณะของพายุฝนฟ้าคะนอง ลมกระโชกแรง และลูกเห็บตกบางพื้นที่ โดยเริ่มจากภาคตะวันออกเฉียงเหนือและภาคตะวันออกก่อน ส่วนภาคอื่นๆ จะได้รับผลกระทบในระยะต่อไป ขอให้ประชาชนบริเวณดังกล่าวระวังอันตรายจากพายุฤดูร้อน และควรอยู่ห่างจากต้นไม้ใหญ่ สิ่งปลูกสร้าง รวมทั้งป้ายโฆษณาที่ไม่แข็งแรง สำหรับเกษตรกรควรระวังและป้องกันความเสียหายต่อผลผลิตทางการเกษตรไว้ด้วย

พยากรณ์อากาศสำหรับประเทศไทยตั้งแต่เวลา ๐๖:๐๐ วันนี้ ถึง ๐๖:๐๐ วันพรุ่งนี้.

ภาคเหนือ มีเมฆบางส่วน กับมีอากาศร้อนถึงร้อนจัดในตอนกลางวัน อุณหภูมิต่ำสุด ๑๕-๒๖ องศาเซลเซียส อุณหภูมิสูงสุด ๓๕-๔๐ องศาเซลเซียส ลมตะวันตก ความเร็ว ๑๐-๑๕ กม./ชม.

ภาคตะวันออกเฉียงเหนือ มีอากาศร้อนถึงร้อนจัดในตอนกลางวัน โดยมีพายุฝนฟ้าคะนองร้อยละ ๑๐ ของพื้นที่ ลมกระโชกแรง และลูกเห็บตกบางพื้นที่ ส่วนมากบริเวณจังหวัดบึงกาฬ สกลนคร นครพนม มุกดาหาร อำนาจเจริญ อุบลราชธานี ศรีสะเกษ สุรินทร์ บุรีรัมย์ และนครราชสีมา อุณหภูมิต่ำสุด ๑๘-๒๔ องศาเซลเซียส อุณหภูมิสูงสุด ๓๕-๔๐ องศาเซลเซียส ลมตะวันออกเฉียงใต้ ความเร็ว ๑๐-๒๐ กม./ชม.

ภาคกลาง มีเมฆบางส่วน กับมีอากาศร้อนถึงร้อนจัดในตอนกลางวัน อุณหภูมิต่ำสุด ๑๙-๒๓ องศาเซลเซียส อุณหภูมิสูงสุด ๓๗-๔๐ องศาเซลเซียส ลมใต้ ความเร็ว ๑๐-๒๐ กม./ชม.

ภาคตะวันออก มีเมฆบางส่วน กับมีอากาศร้อนในตอนกลางวัน โดยมีพายุฝนฟ้าคะนองร้อยละ ๑๐ ของพื้นที่ ลมกระโชกแรง และลูกเห็บตกบางพื้นที่ ส่วนมากบริเวณจังหวัดนครนายก ปราจีนบุรี สระแก้ว ระยอง จันทบุรี และตราด อุณหภูมิต่ำสุด ๒๒-๒๗ องศาเซลเซียส อุณหภูมิสูงสุด ๓๓-๓๙ องศาเซลเซียส ลมตะวันออกเฉียงใต้ ความเร็ว ๑๐-๓๐ กม./ชม. ทะเลมีคลื่นต่ำกว่า ๑ เมตร ห่างฝั่งคลื่นสูงประมาณ ๑ เมตร

ภาคใต้ (ฝั่งตะวันออก) มีเมฆบางส่วน โดยมีฝนฟ้าคะนองบางแห่ง อุณหภูมิต่ำสุด ๒๑-๒๖ องศาเซลเซียส อุณหภูมิสูงสุด ๓๓-๓๗ องศาเซลเซียส ลมตะวันออกเฉียงใต้ ความเร็ว ๑๕-๓๐ กม./ชม. ทะเลมีคลื่นสูงประมาณ ๑ เมตร

ภาคใต้ (ฝั่งตะวันตก) มีเมฆบางส่วน กับมีฝนฟ้าคะนอง ร้อยละ ๑๐ ของพื้นที่ ส่วนมากบริเวณจังหวัดกระบี่ ตรัง และสตูล อุณหภูมิต่ำสุด ๒๓-๒๖ องศาเซลเซียส อุณหภูมิสูงสุด ๓๓-๓๖ องศาเซลเซียส ลมตะวันออกเฉียงใต้ ความเร็ว ๑๐-๓๐ กม./ชม. ทะเลมีคลื่นต่ำกว่า ๑ เมตร ห่างฝั่งคลื่นสูงประมาณ ๑ เมตร

กรุงเทพมหานครและปริมณฑล มีเมฆบางส่วน กับมีอากาศร้อนในตอนกลางวัน อุณหภูมิต่ำสุด ๒๔-๒๗ องศาเซลเซียส อุณหภูมิสูงสุด ๓๕-๓๙ องศาเซลเซียส ลมใต้ ความเร็ว ๑๐-๒๐ กม./ชม.

ผู้ว่าโคราชเยี่ยมผู้ประสบภัยแล้งแก้ปัญหาเฉพาะหน้า

ที่ศาลาประชาคมบ้านคอกช้าง หมู่ที่ ๑๑ ต.ครบุรีใต้ อ.ครบุรี จ.นครราชสีมา นายวิเชียร จันทรโณทัย ผู้ว่าราชการจังหวัดนครราชสีมา พร้อมด้วยเจ้าหน้าที่ศูนย์ป้องกันและบรรเทาสาธารณภัยเขต ๕ นครราชสีมา ลงพื้นที่พบปะเยี่ยมเยียนพี่น้องประชาชนในพื้นที่ หลังรับทราบปัญหาความเดือดร้อนของประชาชนที่ต้องประสบกับปัญหาการขาดแคลนน้ำในการอุปโภคบริโภค จนทำให้ราษฎรบางส่วนต้องอพยพออกจากหมู่บ้าน ไปอาศัยอยู่กับญาติในหมู่บ้านอื่นเป็นการชั่วคราว โดยหลังจากการพบปะประชาชนที่ได้รับความเดือดร้อนจากปัญหาภัยแล้งในพื้นที่บ้าน



คอกข้าง นายวิเชียร จันทรโณทัย ผู้ว่าราชการจังหวัดนครราชสีมา เปิดเผยว่า หลังจากที่มียางงานข่าวว่าทางชาวบ้าน คอกข้างขาดแคลนน้ำทำให้ต้องอพยพไปอาศัยบ้านญาตินอกพื้นที่ จึงเกิดความร้อนใจ ทำให้ตนเองต้องเดินทางมา รับทราบและช่วยแก้ไขปัญหาให้กับพี่น้องประชาชน ซึ่งพบว่าแต่เดิมทุกปีประชาชนในพื้นที่จะมีน้ำซับจากเขาให้ได้ใช้ ในการดำรงชีวิต แต่เนื่องจากในปีที่ผ่านมาฝนตกน้อย อากาศร้อนจัด ทำให้น้ำซับในดินหมดลงอย่างรวดเร็ว น้ำจึงมีไม่ พอใช้ แต่ในขณะที่เดียวกันก็มีการเตรียมแก้ไขปัญหาด้วยการเจาะบ่อน้ำบาดาลเพื่อจะนำน้ำใต้ดินมาใช้ทำน้ำประปา แต่ก็ยังติดปัญหาเรื่องของสภาพพื้นที่ที่อยู่ในเขตอุทยานแห่งชาติทับลาน จึงทำให้การดำเนินการติดตั้งในการขออนุญาตใช้พื้นที่ดำเนินการติดตั้งระบบไฟฟ้าที่จะใช้ในระบบการดึงน้ำขึ้นมาทำการประปานั้นไม่สามารถทำได้ อย่างไรก็ตาม ทราบว่าขณะนี้ได้มีการสนับสนุนงบประมาณในการดำเนินการติดตั้งระบบปั้มน้ำพลังงานแสงอาทิตย์ เพื่อมา ดำเนินการสร้างระบบไฟฟ้าในการดึงน้ำจากบ่อน้ำบาดาลที่ขุดขึ้นมาให้ประชาชนได้ใช้แล้ว ซึ่งคาดว่าจะแก้ไขปัญหาการ ขาดแคลนน้ำในระยะยาว ส่วนการแก้ไขปัญหาคความเดือดร้อนเฉพาะหน้าในขณะนี้ ทางเทศบาลตำบลบุรีใต้และ หน่วยงานที่เกี่ยวข้องได้บูรณาการร่วมกันในการจัดการบรรทุกน้ำ ขนน้ำมาให้ประชาชนได้ใช้ในการอุปโภค – บริโภค นอกจากนี้ทางจังหวัดยังจะมีการสนับสนุนให้ชาวบ้านได้ซ่อมแซมรวมถึงสร้างฝายกักเก็บน้ำเพิ่มเติมจากที่มี อยู่ เพื่อใช้ในการกักเก็บน้ำในระยะยาวต่อไปอีกด้วย

แล้งคุกคามหนัก! กระทบวัว-ควายบุรีรัมย์เดือดร้อน ขาดแคลนหญ้าแหล่งน้ำ

สถานการณ์ภัยแล้งที่ จ.บุรีรัมย์ ยังขยายวงกว้างอย่างต่อเนื่อง ล่าสุดได้ส่งผลกระทบต่อสัตว์เลี้ยงโค-กระบือของ เกษตรกรในหมู่บ้านบ้านปรือ ต.บ้านปรือ อ.กระสัง จ.บุรีรัมย์ เริ่มประสบปัญหาขาดแคลนพืชอาหารสัตว์ และแหล่ง น้ำตามธรรมชาติมีปริมาณต้นเขินลงอย่างรวดเร็ว ทำให้เกษตรกรต้องไล่วัว ควาย ไปปล่อยแทะเล็มตอซัง หญ้าแห้ง ตามทุ่งนา เพราะไม่มีหญ้าสดให้กิน ส่วนฟางฟ่อนที่กักตุนไว้ไม่เพียงพอ เกษตรกรบางรายต้องไล่ต้อนโค-กระบือ ออกไปหากินหญ้า และน้ำตามสระที่ยังพอมี ซึ่งอยู่ห่างไกลจากหมู่บ้านกว่า ๑ กิโลเมตร ถึงแม่น้ำในสระหรือหนองตาม ทุ่งนาจะมีสภาพเป็นขุ่นโคลน แต่จำเป็นต้องปล่อยให้โค กระบือ กินหรือลงไปนอนแช่เพื่อคลายความหิวและอากาศที่ ร้อนอบอ้าวด้วย และคาดว่าเดือน เม.ย. สถานการณ์ภัยแล้งจะรุนแรงมากกว่านี้ นางณัด บุตรสุด เกษตรกรบ้านปรือ ต.บ้านปรือ อ.กระสัง บอกว่า ปีนี้ภัยแล้งมาเร็วและรุนแรงกว่าทุกปี ทำให้หญ้าสดที่งอกตามป่าหรือทุ่งนาใกล้กับ หมู่บ้านมีสภาพแห้งเหี่ยว ส่วนแหล่งน้ำตามธรรมชาติก็มีสภาพต้นเขินลงอย่างรวดเร็ว บางจุดแห้งขอด ทำให้ส่งผล กระทบต่อโค-กระบือของชาวบ้านในหมู่บ้าน เริ่มที่จะขาดแคลนทั้งแหล่งน้ำและอาหารโค-กระบือ ทำให้เกษตรกรต้อง ไล่ต้อนโค-กระบือ ไปหาเล็มหญ้าแห้ง และกินน้ำจากสระที่มีสภาพต้นเขินเป็นขุ่นโคลนตามทุ่งนาที่อยู่ห่างไกลจาก หมู่บ้าน เพื่อคลายความหิวไปก่อนในช่วงนี้ แต่หากสถานการณ์รุนแรงกว่านี้ก็ไม่รู้จะแก้ไขปัญหาอย่างไร จึงอยากให้ หน่วยงานภาครัฐหาแนวทางช่วยเหลือสัตว์เลี้ยงของเกษตรกรด้วย

