



รายงานสถานการณ์น้ำ
ศูนย์ป้องกันวิกฤติน้ำ กรมทรัพยากรน้ำ
วันเสาร์ ที่ ๑๖ มีนาคม ๒๕๖๒

สภาวะอากาศ ประเทศไทยตอนบนมีอากาศร้อนถึงร้อนจัดในตอนกลางวัน และมีพายุฝนฟ้าคะนอง ลมกระโชกแรง ลูกเห็บตก รวมถึงฟ้าผ่าบางพื้นที่ บริเวณภาคตะวันออกเฉียงเหนือ และภาคตะวันออก ขอให้ประชาชนบริเวณประเทศไทยตอนบนดูแลสุขภาพเนื่องจากสภาพอากาศร้อน และขอให้ระวังอันตรายจากพายุฤดูร้อน ควรอยู่ห่างจากต้นไม้ใหญ่ สิ่งปลูกสร้าง ป้ายโฆษณาที่ไม่แข็งแรง รวมทั้งหลีกเลี่ยงกิจกรรมกลางแจ้ง สำหรับเกษตรกรควรระวังและป้องกันความเสียหายต่อผลผลิตทางการเกษตรไว้ด้วย

ในช่วงวันที่ ๑๕-๑๗ มีนาคม ๒๕๖๒ บริเวณประเทศไทยตอนบนจะยังคงมีพายุฤดูร้อนเกิดขึ้น โดยเฉพาะบริเวณภาคตะวันออกเฉียงเหนือ ภาคตะวันออก และภาคกลาง หลังจากนั้นในช่วงวันที่ ๑๘-๑๙ มีนาคม ๒๕๖๒ บริเวณประเทศไทยตอนบนจะมีพื้นที่เกิดพายุฤดูร้อนเพิ่มมากขึ้น และครอบคลุมพื้นที่ภาคเหนือ จึงขอให้ประชาชนระวังอันตรายจากพายุฤดูร้อนที่จะเกิดขึ้น และติดตามข่าวประกาศจากกรมอุตุนิยมวิทยาอย่างต่อเนื่องในระยะนี้



สถานการณ์น้ำ

กรมอุตุนิยมวิทยา เผยประเทศไทยตอนบนร้อนถึงร้อนจัด ภาคอีสาน ภาคตะวันออก มีพายุฝนฟ้าคะนอง

นครราชสีมา โคราชแล้งหนักสระน้ำบ้านดอนนกเขาแห้งขอด
(หมายเหตุ ข้อมูลข่าวจาก เติลนิวส์ / ไอ เอ็น เอ็น)

สถานการณ์น้ำต่างประเทศ

สถานการณ์น้ำ

ระดับน้ำในแม่น้ำโขง : MRC: Mekong River Commission ณ วันที่ ๑๕ มีนาคม ๒๕๖๒

สถานี	ระดับตลิ่ง	ระดับน้ำ ๑๓ มี.ค. ๖๒	ระดับน้ำ ๑๔ มี.ค. ๖๒	+สูงกว่าตลิ่ง -ต่ำกว่าตลิ่ง	แนวโน้ม
อ.เชียงแสน จ.เชียงราย	๑๒.๘๐	๓.๗๘	๓.๗๕	-๙.๒๘	ลดลง
อ.เชียงคาน จ.เลย	๑๖.๐๐	๖.๔๒	๖.๕๓	-๙.๕๐	เพิ่มขึ้น
อ.เมือง จ.หนองคาย	๑๒.๒๐	๓.๒๕	๓.๓๒	-๘.๗๘	เพิ่มขึ้น
อ.เมือง จ.นครพนม	๑๒.๐๐	๒.๖๔	๒.๖๓	-๙.๐๑	ลดลง
อ.เมือง จ.มุกดาหาร	๑๒.๕๐	๒.๘๑	๒.๘๒	-๙.๔๐	เพิ่มขึ้น
อ.โขงเจียม จ.อุบลราชธานี	๑๔.๕๐	๓.๒๒	๓.๑๓	-๑๑.๑๒	ลดลง

หมายเหตุ : ระดับ (รสม.) ข้อมูลจาก <http://www.dwr.go.th>

ระดับน้ำ-ลุ่มน้ำเสถียรสงขลา ลุ่มน้ำทะเลสาบสงขลา ปัจจุบันสถานการณ์น้ำในลำน้ำโดยทั่วไปอยู่ในภาวะปกติ(ระดับน้ำต่ำกว่าระดับตลิ่งต่ำสุด) สถานการณ์น้ำในลำน้ำมีแนวโน้มลดลง/ทรงตัว (ข้อมูลวันที่ ๑๕ มี.ค. ๒๕๖๒ ที่ท่ากรมชลประทาน) สถานีคลองลำอ.ศรีนครินทร์ จ.พัทลุง สถานีคลองนุ้ย อ.เมือง จ.พัทลุง สถานีคลองหระ อ.หาดใหญ่จ.สงขลาสถานีคลองอู่ตะเภา อ.สะเตา จ.สงขลา สถานีคลองอู่ตะเภา อ.คลองหอยโข่ง จ.สงขลา สถานีคลองอู่ตะเภา อ.หาดใหญ่ จ.สงขลา วัดปริมาณน้ำได้ ๒๐.๗๖ ๖.๕๐ ๔.๑๑ ๙.๗๐ ๒.๙๕ ๐.๒๕ เมตร

สถานีตรวจวัดระดับน้ำ (CCTV) ณ วันที่ ๑๕ มีนาคม ๒๕๖๒ การตรวจวัดระดับน้ำจากกล้อง (CCTV) ระดับน้ำส่วนใหญ่อยู่ในเกณฑ์ปกติ

ลำดับที่	จังหวัด	สถานที่ตั้งกล้อง	แม่น้ำ/ลำน้ำ	วิกฤติน้ำแล้ง	วิกฤติน้ำท่วม	ระดับน้ำ (ม.รทก.) พ.ศ.2562			สถานการณ์	หมายเหตุ
						ระดับน้อยกว่า	ระดับมากกว่า	13 มี.ค. 62		
1	จ.แพร่	สะพานมหาโพธิ์ อ.เมือง	ยม	143.18	152.33	143.80	143.80	143.80	น้ำปกติ	↔
2	จ.สุโขทัย	สะพานศรีสังขาน้อย อ.เมือง	ยม	60.14	71.78	N/A	N/A	N/A	น้ำปกติ	↔
3	จ.สุโขทัย	สะพานพระเมธียา อ.เมือง	ยม	42.48	48.59	43.00	43.00	43.00	น้ำปกติ	↔
4	จ.พิษณุโลก	สะพานบางระกำ อ.บางระกำ	ยม	31.73	37.23	N/A	N/A	N/A	น้ำปกติ	↔
5	จ.พิจิตร	สะพานโพทะเล อ.โพทะเล	ยม	22.58	30.63	25.00	24.90	24.90	น้ำปกติ	↔
6	จ.พิษณุโลก	ไนท์บาร์ชา อ.เมือง	น่าน	37.33	45.04	N/A	N/A	N/A	น้ำปกติ	↔
7	จ.นครสวรรค์	วัดเกษไชโยเหนือ อ.ชุมแสง	น่าน	18.73	25.60	N/A	N/A	N/A	น้ำปกติ	↔
8	จ.นครสวรรค์	บ้านทับกฤช อ.ชุมแสง (ทับกฤชใต้)	น่าน	-	26.16	N/A	N/A	N/A	น้ำปกติ	↔
9	จ.อุตรดิตถ์	สะพานท่าเสา อ.เมือง	น่าน	49.22	56.91	55.45	55.50	56.50	น้ำปกติ	↑
10	จ.น่าน	สะพานนครนันทพัฒนา อ.เมือง	น่าน	192.17	197.73	N/A	N/A	N/A	น้ำปกติ	↔
11	จ.พิจิตร	สะพานสิริวัฒนภักดี อ.พิจิตร อ.บางมูลนาก	น่าน	18.19	27.23	N/A	N/A	N/A	น้ำปกติ	↔
12	จ.พิษณุโลก	สะพานสุพรรณกัลยา อ.เมือง	น่าน	33.98	44.52	36.70	36.80	36.70	น้ำปกติ	↓
13	จ.อุตรธานี	สถานีห้วยหลวง อ.เมือง	โขง	-	-	N/A	N/A	N/A	น้ำปกติ	↔
14	จ.เลย	สถานีแม่น้ำเลย อ.เมือง	โขง	-	-	230.25	230.10	230.25	น้ำปกติ	↑
15	จ.ชัยภูมิ	สถานีห้วยทราย อ.แก้งสายน	แม่สาย/โขง	395.79	396.50	N/A	N/A	N/A	น้ำปกติ	↔
16	จ.หนองคาย	สวนส่วนอุทกหนองคาย อ.เมือง	โขง	157.85	166.70	N/A	N/A	N/A	น้ำปกติ	↔
17	จ.หนองคาย	วัดทุ่งธาตุ อ.โพนพิสัย	ห้วยหลวง/โขงสีคัน	150.50	159.43	N/A	N/A	N/A	น้ำปกติ	↔
18	จ.นครพนม	บ้านตากปลาเก่า อ.ท่าอุเทน	น้ำสงคราม/โขงสีคัน	133.42	141.02	N/A	N/A	N/A	น้ำปกติ	↔
19	จ.นครราชสีมา	รพ.เทศบาล 4 อ.เมือง	ลำตะคอง/มูล	174.60	178.00	176.70	176.70	176.70	น้ำปกติ	↔
20	จ.บุรีรัมย์	สตีก อ.สตึก	มูล	123.13	128.76	124.60	124.60	124.60	น้ำปกติ	↔
21	จ.สิงห์บุรี	เขื่อนสะพานสิงห์บุรี อ.เมือง	เจ้าพระยา	3.45	11.50	1.90	1.90	1.90	น้ำปกติ	↔
22	จ.อ่างทอง	บ้านยามฉลิ อ.โพธิ์ทอง	เจ้าพระยา	-	9.11	N/A	N/A	N/A	น้ำปกติ	↔
23	จ.พระนครศรีอยุธยา	บ้านمیم อ.พระนครศรีอยุธยา	เจ้าพระยา	-	-	N/A	N/A	N/A	น้ำปกติ	↔
24	จ.พระนครศรีอยุธยา	อ.เสนา	น้อย/เจ้าพระยา	2.00	5.00	0.50	0.90	1.10	น้ำปกติ	↑
25	จ.อุทัยธานี	เขื่อนสะพานสิริรักษ์ อ.เมือง	สะแกกรัง	15.16	19.90	5.40	5.40	5.40	น้ำปกติ	↔
26	จ.อุทัยธานี	อุทัยใหม่ อ.เมือง	สะแกกรัง	-	-	15.50	15.50	15.50	น้ำปกติ	↔
27	จ.พระนครศรีอยุธยา	สะพานสิริศิย์ อ.พระนครศรีอยุธยา	เจ้าพระยา	-	-	-0.90	-0.60	-0.40	น้ำปกติ	↓
28	จ.สมุทรปราการ	สะพานข้ามแม่น้ำท่าจีน 3 อ.เมือง	ท่าจีน	-5.11	0.57	0.26	0.36	0.06	น้ำปกติ	↓
29	จ.นครปฐม	สถานีสูบน้ำประจวบคีรีขันธ์ อ.สามพราน	ท่าจีน	-5.59	-0.30	0.73	0.73	0.73	น้ำปกติ	↔
30	จ.นครปฐม	สะพานคลองพะอิม อ.นครไชยศรี	ท่าจีน	-3.16	2.21	0.61	0.71	0.71	น้ำปกติ	↔
31	จ.นครปฐม	สถานีข้ามแม่น้ำท่าจีน ทางหลวง 306 อ.บางเลน	ท่าจีน	-4.57	0.21	-0.64	-0.74	-0.74	น้ำปกติ	↔
32	จ.สุพรรณบุรี	สะพานวัดพระธาตุ อ.เมือง	ท่าจีน	-1.26	2.75	0.4	0.40	0.60	น้ำปกติ	↑
33	จ.สุพรรณบุรี	สถานีข้ามแม่น้ำท่าจีน ทางหลวง 306 อ.บางเลน	ท่าจีน	1.55	5.18	N/A	N/A	N/A	น้ำปกติ	↔
34	จ.ชัยนาท	สะพานสามง่าม-ท่าโบลัด อ.หันคา	ท่าจีน	10.69	12.83	11.72	11.77	11.72	น้ำปกติ	↓
35	จ.ฉะเชิงเทรา	เขื่อนสะพานฉะเชิงเทรา อ.เมือง	บางปะกง	-0.01	1.90	N/A	N/A	N/A	น้ำปกติ	↔
36	จ.สิงห์บุรี	ตรงข้ามวัดจีนนาราม อ.เมือง	จีนบุรี/ชายฝั่งทะเลตะวันออก	0.20	3.73	N/A	N/A	N/A	น้ำปกติ	↔
37	จ.ประจวบคีรีขันธ์	ร.ร.อนุบาลบางสะพาน อ.บางสะพาน	คลองบางสะพาน/ชายฝั่งทะเลตะวันตก	-	3.30	N/A	N/A	N/A	น้ำปกติ	↔
38	จ.สงขลา	สถานีคลองคูมาคองแดง อ.หาดใหญ่	ทะเลสาบสงขลา	-	-	0.10	0.25	0.20	น้ำปกติ	↓
39	จ.พัทลุง	สถานีคลองทะเลใหม่ อ.ตะโหมด	ทะเลสาบสงขลา	-	-	N/A	N/A	N/A	น้ำปกติ	↔
40	จ.พัทลุง	สถานีลำปำ อ.เมือง	ทะเลสาบสงขลา	-	-	-0.70	-0.70	-0.70	น้ำปกติ	↔
41	จ.ชัยภูมิ	อุทกวิทยาชัยแดน อ.ชัยแดน	-	-	-	N/A	N/A	N/A	น้ำปกติ	↔
42	จ.เลย	สถานีวัดน้ำโขง (NRD) สีงคัน อ.สีงคัน	โขง	-	-	6.44	6.44	6.50	น้ำปกติ	↑
43	จ.อุบลราชธานี	สถานีวัดน้ำโขง (NRD) สีงคัน อ.สีงคัน	-	-	-	N/A	N/A	N/A	น้ำปกติ	↔
44	จ.นครสวรรค์	บ้านบางแก้ว อ.บรรพตพิสัย	ปิง-วัง-สะแกกรัง-ป่าสัก	-	-	37.47	37.37	37.47	น้ำปกติ	↓
45	จ.ตาก	บ้านปากเรือห้วยอี อ.บ้านตาก	ปิง-วัง-สะแกกรัง-ป่าสัก	-	-	117.77	117.77	117.77	น้ำปกติ	↔
46	จ.เพชรบูรณ์	บ้านจางวาง อ.หล่มสัก	ปิง-วัง-สะแกกรัง-ป่าสัก	-	-	129.10	129.10	129.10	น้ำปกติ	↔
47	จ.เพชรบูรณ์	แม่น้ำป่าสักที่ อ.เมืองเพชรบูรณ์	ปิง-วัง-สะแกกรัง-ป่าสัก	-	-	110.70	110.60	110.60	น้ำปกติ	↔
48	จ.สระบุรี	แม่น้ำป่าสักที่ อ.เสาไห้	ปิง-วัง-สะแกกรัง-ป่าสัก	-	-	7.00	6.80	6.80	น้ำปกติ	↔
49	จ.สระบุรี	แม่น้ำป่าสักที่ อ.แก่งคอย	ปิง-วัง-สะแกกรัง-ป่าสัก	-	-	7.08	7.28	7.18	น้ำปกติ	↓

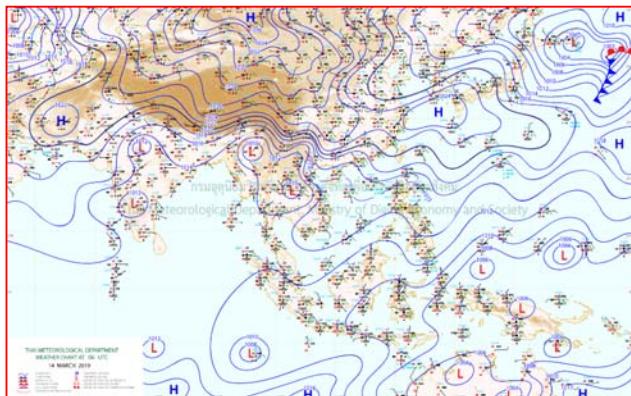


ปริมาณน้ำฝนสูงสุด (มม.)

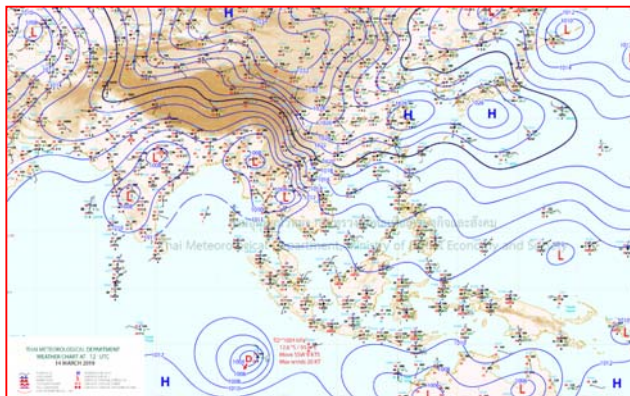
จังหวัด	๑๐ มี.ค. ๖๒	๑๑ มี.ค. ๖๒	๑๒ มี.ค. ๖๒	๑๓ มี.ค. ๖๒	๑๔ มี.ค. ๖๒
จ.นครนายก	-	-	-	-	-
จ.ปราจีนบุรี	-	-	-	-	-
จ.สระแก้ว	-	-	-	-	-
จ.ฉะเชิงเทรา	-	-	-	-	๙.๔
จ.ชลบุรี	-	-	-	-	-
จ.ระยอง	-	-	-	-	-
จ.จันทบุรี	-	-	-	-	-
จ.ตราด	-	-	-	-	-
จ.เพชรบุรี	-	-	-	-	-
จ.ประจวบคีรีขันธ์	-	-	-	-	-
จ.ชุมพร	-	-	-	-	-
จ.สุราษฎร์ธานี	-	-	-	-	-
จ.นครศรีธรรมราช	๒๘.๐	-	-	-	-
จ.พัทลุง	-	-	-	-	-
จ.สงขลา	-	-	-	-	-
จ.ปัตตานี	-	-	-	-	-
จ.ยะลา	-	-	-	-	-
จ.นราธิวาส	-	-	-	-	-
จ.ระนอง	-	-	-	-	-
จ.พังงา	-	-	-	-	-
จ.กระบี่	-	-	-	๑.๐	-
จ.ภูเก็ต	-	-	-	-	-
จ.ตรัง	๒๖.๖	๑.๒	๓๓.๒	-	-
จ.สตูล	๗.๓	๑๖.๗	-	๖.๐	-



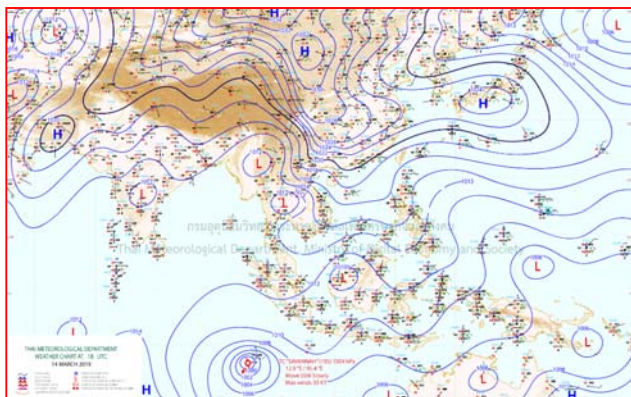
แผนที่อากาศ



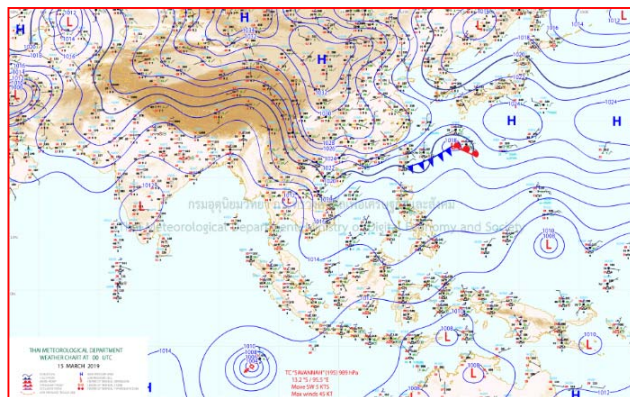
๑๔ มี.ค. ๖๒ เวลา ๑๓:๐๐ น. ๑



๑๔ มี.ค. ๖๒ เวลา ๑๕:๐๐ น. ๒

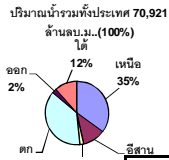


๑๕ มี.ค. ๖๒ เวลา ๑๐:๐๐ น. ๓



๑๕ มี.ค. ๖๒ เวลา ๐๗:๐๐ น. ๔





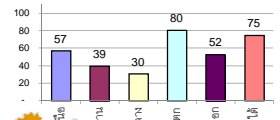
รายงานสรุปสภาพน้ำในอ่างเก็บน้ำขนาดใหญ่และขนาดกลาง

รายงานสถานการณ์ ณ วันที่ 15 มีนาคม 2562

ปริมาณน้ำในอ่างที่ใช้การได้ในสัปดาห์นี้ + มากกว่า / - น้อยกว่า สัปดาห์ก่อน **824.17** ล้าน ลบ.ม.

สรุปสถานการณ์ปริมาณน้ำในอ่างเก็บน้ำที่ใช้ในทุกกิจกรรมทั่วประเทศ มากกว่าปริมาณน้ำที่ไหลเข้าอ่าง เมื่อเทียบกับสัปดาห์ที่ผ่านมา ควรใช้น้ำอย่างระมัดระวัง

% ปริมาณน้ำรวมแต่ละภาคปัจจุบัน



เปรียบเทียบปริมาณน้ำรวม
ประเทศไทยปัจจุบัน
กับปี 62 และ 61

วันที่ 15 มีนาคม 2562 เท่ากับ

46,154 ล้าน ลบ.ม. หรือ เท่ากับ

65%

วันที่ 15 มีนาคม 2561 เท่ากับ

49,895 ล้าน ลบ.ม. หรือ เท่ากับ

70%

ภาค	สถานการณ์ปริมาณน้ำในอ่าง				ปริมาณน้ำ เปลี่ยนแปลง (ล้าน ม.³)	สถานะ
	ล้นอ่าง (แห่ง)	คงที่ (แห่ง)	เพิ่มขึ้น (แห่ง)	รวม (แห่ง)		
ภาคเหนือ	6	-	1	7	-327.00	ปริมาณน้ำในอ่างเก็บน้ำลดลง
ภาคตะวันออกเฉียงเหนือ	11	-	-	12	-103.00	ปริมาณน้ำในอ่างเก็บน้ำลดลง
ภาคกลาง	3	-	-	3	-24.00	ปริมาณน้ำในอ่างเก็บน้ำลดลง
ภาคตะวันตก	2	-	-	2	-243.00	ปริมาณน้ำในอ่างเก็บน้ำลดลง
ภาคตะวันออก	9	1	-	10	-44.17	ปริมาณน้ำในอ่างเก็บน้ำลดลง
ภาคใต้	4	-	-	4	-83.00	ปริมาณน้ำในอ่างเก็บน้ำลดลง
รวมทั้งประเทศ	35	2	1	38	-824.17	ปริมาณน้ำในอ่างเก็บน้ำลดลง

สรุปสถานการณ์ปริมาณน้ำในอ่างฯ

คงที่	2	อ่าง
ลดลง	35	อ่าง
เพิ่มขึ้น	1	อ่าง

ภาค อ่างเก็บน้ำ เชื่อม	ความจุ ที่ รอก. (ล้าน ม.³)	ปริมาณน้ำ ที่ไม่ได้ ใช้การ (ล้าน ม.³)	ใช้การ ได้จริง (ล้าน ม.³)	ปริมาณน้ำรวม วันที่ 15 มีนาคม 2561		ปัจจุบัน วันที่ 15 มีนาคม 2562				สัปดาห์ก่อน วันที่ 9 มีนาคม 2562				ปริมาณน้ำ + เพิ่มขึ้น - ลดลง (ล้าน ม.³)	สถานการณ์ ในอ่าง		
				ปริมาณน้ำรวม (ล้าน ม.³)	%	ปริมาณน้ำรวม (ล้าน ม.³)	%	ปริมาณน้ำใช้การได้จริง (ล้าน ม.³)	%	ปริมาณน้ำรวม (ล้าน ม.³)	%	ปริมาณน้ำใช้การได้จริง (ล้าน ม.³)	%				
ภาคเหนือ (7)																	
1	ภูมิพล (2)	ดาก	13,462	3,800	9,662	8,728	65%	7,425	55%	3,625	27%	7574	56%	3,774	28%	-149.00	ลดลง
2	สิริกิติ์ (2)	อุดรดิต	9,510	2,850	6,660	6,290	66%	5,699	60%	2,849	30%	5845	61%	2,995	31%	-146.00	ลดลง
3	แม่จัน	เชียงใหม่	265	12	253	219	83%	218	82%	206	78%	225	85%	213	80%	-7.00	ลดลง
4	แมกวง	เชียงใหม่	263	14	249	95	36%	109	41%	95	36%	114	43%	100	38%	-5.00	ลดลง
5	กัลม	ลำปาง	106	3	103	78	74%	74	70%	71	67%	64	60%	61	58%	10.00	เพิ่มขึ้น
6	กวดหมา	ลำปาง	170	6	164	125	74%	121	71%	115	68%	137	81%	131	77%	-16.00	ลดลง
7	แควน้อย	พิษณุโลก	939	43	896	529	56%	429	46%	386	41%	443	47%	400	43%	-14.00	ลดลง
	แม่มอก		110	16	94	47	43%	42	38%	26	24%	42	38%	26	24%	-	คงที่
รวมภาคเหนือ		34.85%	24,825	6,744	18,081	16,112	65%	14,117	57%	7,347	30%	14,444	58%	7,674	31%	-327.00	ลดลง
ภาคตะวันออกเฉียงเหนือ (12)																	
8	ห้วยหลวง	อุดรธานี	136	7	129	77	57%	41	30%	34	25%	43	32%	36	26%	-2.00	ลดลง
9	น้ำจูน	สกลนคร	520	45	475	323	62%	272	52%	227	44%	282	54%	237	46%	-10.00	ลดลง
10	น้ำพอง (2)	สกลนคร	165	8	157	96	58%	97	59%	89	54%	101	61%	93	56%	-4.00	ลดลง
11	จุฬารัตน (2)	ชัยภูมิ	164	37	127	118	72%	79	48%	42	26%	81	49%	44	27%	-2.00	ลดลง
12	ลุมพินี (2)	ขอนแก่น	2,431	581	1,850	1,393	57%	655	27%	74	3%	671	28%	90	4%	-16.00	ลดลง
13	ลำปาว	กาฬสินธุ์	1,980	100	1,880	1,216	61%	712	36%	612	31%	752	38%	652	33%	-40.00	ลดลง
14	ลำตะคอง	นครราชสีมา	314	22	292	175	56%	202	64%	180	57%	206	66%	184	59%	-4.00	ลดลง
15	ลำพระเพลิง	นครราชสีมา	155	1	154	122	79%	55	35%	54	35%	60	39%	59	38%	-5.00	ลดลง
16	มูลขม	นครราชสีมา	141	7	134	91	65%	56	40%	49	35%	58	41%	51	36%	-2.00	ลดลง
17	ลำแจะ	นครราชสีมา	275	7	268	148	54%	131	48%	124	45%	135	49%	128	47%	-4.00	ลดลง
18	ลำน้ำรอง	บุรีรัมย์	121	3	118	67	55%	38	31%	35	29%	38	31%	35	29%	-	คงที่
19	สิรินธร (2)	อุบลราชธานี	1,966	831	1,135	1,252	64%	936	48%	105	5%	950	48%	119	6%	-14.00	ลดลง
รวมภาคตะวันออกเฉียงเหนือ		11.80%	8,369	1,649	6,720	5,079	61%	3,273	39%	1,625	19%	3,377	40%	1,728	21%	-103.00	ลดลง
ภาคกลาง (3)																	
20	ป่าสักชลสิทธิ์	ลพบุรี	960	3	957	495	52%	308	32%	305	32%	329	34%	326	34%	-21.00	ลดลง
21	ห้วยเสลา	อุทัยธานี	160	17	143	92	58%	39	24%	22	14%	40	25%	23	14%	-1.00	ลดลง
22	กระเสียว	สุพรรณบุรี	240	40	200	258	108%	64	27%	24	10%	66	28%	26	11%	-2.00	ลดลง
รวมภาคกลาง		1.92%	1,360	60	1,300	844	62%	411	30%	351	26%	435	32%	375	28%	-24.00	ลดลง
ภาคตะวันออก (2)																	
23	ศรีนครินทร์ (2)	กาญจนบุรี	17,745	10,265	7,480	14,925	84%	15,190	86%	4,925	28%	15,304	86%	5,039	28%	-114.00	ลดลง
24	วังจันทน์ (2)	กาญจนบุรี	8,860	3,012	5,848	5,823	66%	6,150	69%	3,138	35%	6,279	71%	3,267	37%	-129.00	ลดลง
รวมภาคตะวันออก		37.51%	26,605	13,277	13,328	20,747	78%	21,340	80%	8,063	30%	21,583	81%	8,306	31%	-243.00	ลดลง
ภาคตะวันออก (6+4)																	
25	ขุนด่าน	นครนายก	224	5.00	219	122	54%	89	40%	84	38%	96	43%	91	41%	-7.00	ลดลง
26	คลองสียัด	ฉะเชิงเทรา	420	30.00	390	187	45%	175	42%	145	35%	186	44%	156	37%	-11.00	ลดลง
27	บางพระ (3)	ชลบุรี	117	12.00	105	80	68%	62	53%	50	43%	65	56%	53	45%	-3.00	ลดลง
28	หนองปลาไหล (3)	ระยอง	164	13.75	150	127	78%	114	70%	100	61%	119	73%	105	64%	-5.00	ลดลง
29	ประแสร์ (3)	ระยอง	295	20.00	275	213	72%	166	56%	146	49%	172	58%	152	52%	-6.00	ลดลง
30	มาบประชัน (3)	ระยอง	17	0.72	16	10	63%	13	77%	12	72%	13	78%	12.31	74%	-0.29	ลดลง
31	หนองค้อ (3)	ระยอง	21	1.00	20	10	47%	7	31%	6	26%	7	31%	5.60	26%	-	คงที่
32	ดอกกราย (3)	ระยอง	79	3.00	76	58	73%	49	61%	46	58%	51	64%	48.11	61%	-2.45	ลดลง
33	คลองใหญ่ (3)	ระยอง	45	3.00	42	27	59%	27	59%	24	52%	27	59%	24.05	53%	-0.44	ลดลง
34	เขื่อนลั่นทมจินดา	ปราจีนบุรี	295	19.00	276	126	43%	177	60%	158	54%	186	63%	167.00	57%	-9.00	ลดลง
รวมภาคตะวันออก		2.37%	1,678	107	1,570	960	57%	878	52%	770	46%	922	55%	814	49%	-44.17	ลดลง
ภาคใต้ (4)																	
35	แก่งกระจาน	เพชรบุรี	710	65	645	357	50%	457	64%	392	55%	479	67%	414	58%	-22.00	ลดลง
36	ปราณบุรี	ประจวบคีรีขันธ์	391	18	373	263	67%	278	71%	260	66%	284	73%	266	68%	-6.00	ลดลง
37	รัชชประภา (2)	สุราษฎร์ธานี	5,639	1,352	4,287	4,181	74%	4,277	76%	2,925	52%	4,326	77%	2,974	53%	-49.00	ลดลง
38	บางลา (2)	ยะลา	1,454	276	1,178	1,352	93%	1,122	77%	846	58%	1,128	78%	852	59%	-6.00	ลดลง
รวมภาคใต้		11.55%	8,194	1,711	6,483	6,153	75%	6,134	75%	4,423	54%	6,217	76%	4,506	55%	-83.00	ลดลง
รวมทั้งประเทศ		100%(38)	71,031	23,548	47,482	49,895	70%	46,154	65%	22,579	32%	46,978	66%	23,403	33%	-824.17	ลดลง

ที่มาข้อมูล : ตารางสรุปสภาพน้ำในอ่างเก็บน้ำขนาดใหญ่ทั่วประเทศ และตารางสรุปสภาพน้ำในอ่างเก็บน้ำภาคตะวันออก กรมชลประทาน

หมายเหตุ :

- อ่างเก็บน้ำขนาดใหญ่ หมายถึง อ่างเก็บน้ำที่มีความจุตั้งแต่ 100 ล้าน ลบ.ม. ขึ้นไป
- เป็นอ่างเก็บน้ำอยู่ในความรับผิดชอบของการไฟฟ้าฝ่ายผลิตแห่งประเทศไทย(10) นอกนั้นอยู่ในความรับผิดชอบของกรมชลประทาน (28)
- เป็นอ่างเก็บน้ำขนาดกลางที่มีความสำคัญต่อการอุตสาหกรรมและการประมง ของลุ่มน้ำชายฝั่งทะเลตะวันออก
- ที่มา : กรมชลประทาน และการไฟฟ้าฝ่ายผลิตแห่งประเทศไทย
- จังหวัดที่มีอ่างเก็บน้ำขนาดใหญ่มีจำนวน 26 จังหวัด ไม่มี 50 จังหวัด

รศ. หมายถึง ระดับเก็บกักของอ่าง



ศูนย์เขตนคร



ศูนย์ป้องกันกักตุนน้ำ กรมทรัพยากรน้ำ

ลำดับของเขื่อนตามความจุ

- ศรีนครินทร์
- ภูมิพล
- สิริกิติ์
- วชิราลงกรณ
- รัชชประภา
- ลุมพินี
- สิรินธร
- บางลา
- ลำปาว
- ป่าสัก

ลำดับของเขื่อนตามปริมาณน้ำใช้การได้

- ภูมิพล
- ศรีนครินทร์
- สิริกิติ์
- วชิราลงกรณ
- รัชชประภา
- ลำปาว
- ลุมพินี
- บางลา
- สิรินธร
- ป่าสัก

ประเทศไทยตอนบนร้อนถึงร้อนจัด ภาคอีสาน ภาคตะวันออก มีพายุฝนฟ้าคะนอง

ประเทศไทยตอนบนมีอากาศร้อนถึงร้อนจัดในตอนกลางวัน โดยมีพายุฝนฟ้าคะนอง ลมกระโชกแรง ลูกเห็บตก และฟ้าผ่าบางพื้นที่ บริเวณภาคตะวันออกเฉียงเหนือ และภาคตะวันออก ขอให้ประชาชนบริเวณประเทศไทยตอนบนดูแลสุขภาพเนื่องจากสภาพอากาศร้อน และขอให้ระวังอันตรายจากพายุฤดูร้อน ควรอยู่ห่างจากต้นไม้ใหญ่ สิ่งปลูกสร้าง ป้ายโฆษณาที่ไม่แข็งแรง รวมทั้งหลีกเลี่ยงกิจกรรมกลางแจ้ง สำหรับเกษตรกรควรระวังและป้องกันความเสียหายต่อผลผลิตทางการเกษตรไว้ด้วย อนึ่ง ในช่วงวันที่ ๑๕-๑๗ มีนาคม ๒๕๖๒ บริเวณประเทศไทยตอนบนจะยังคงมีพายุฤดูร้อนเกิดขึ้น โดยเฉพาะบริเวณภาคตะวันออกเฉียงเหนือ ภาคตะวันออก และภาคกลาง หลังจากนั้น ในช่วงวันที่ ๑๘-๑๙ มีนาคม ๒๕๖๒ บริเวณประเทศไทยตอนบนจะมีพื้นที่เกิดพายุฤดูร้อนเพิ่มมากขึ้น และครอบคลุมพื้นที่ภาคเหนือ เนื่องจากจะมีคลื่นกระแสลมตะวันตกจากประเทศเมียนมาเคลื่อนเข้าปกคลุมภาคเหนือตอนบน จึงขอให้ประชาชนระวังอันตรายจากพายุฤดูร้อนที่จะเกิดขึ้น และติดตามข่าวประกาศจากกรมอุตุนิยมวิทยาอย่างต่อเนื่อง ในระยะนี้

พยากรณ์อากาศสำหรับประเทศไทยตั้งแต่เวลา ๐๖:๐๐ วันนี้ ถึง ๐๖:๐๐ วันพรุ่งนี้.

ภาคเหนือ มีเมฆบางส่วน กับมีอากาศร้อนถึงร้อนจัดในตอนกลางวัน อุณหภูมิต่ำสุด ๑๔-๒๕ องศาเซลเซียส อุณหภูมิสูงสุด ๓๕-๔๐ องศาเซลเซียส ลมตะวันตก ความเร็ว ๑๐-๑๕ กม./ชม.

ภาคตะวันออกเฉียงเหนือ มีอากาศร้อนถึงร้อนจัดในตอนกลางวัน โดยมีพายุฝนฟ้าคะนอง ร้อยละ ๒๐ ของพื้นที่ กับมีลมกระโชกแรง และลูกเห็บตกบางแห่ง ส่วนมากบริเวณจังหวัดบึงกาฬ สกลนคร นครพนม มุกดาหาร อำนาจเจริญ อุบลราชธานี ศรีสะเกษ สุรินทร์ บุรีรัมย์ และนครราชสีมา อุณหภูมิต่ำสุด ๑๗-๒๔ องศาเซลเซียส อุณหภูมิสูงสุด ๓๗-๔๐ องศาเซลเซียส ลมตะวันออกเฉียงใต้ ความเร็ว ๑๐-๒๐ กม./ชม.

ภาคกลาง มีเมฆบางส่วน กับมีอากาศร้อนถึงร้อนจัดในตอนกลางวัน โดยมีฝนเล็กน้อยบางแห่ง อุณหภูมิต่ำสุด ๒๑-๒๔ องศาเซลเซียส อุณหภูมิสูงสุด ๓๖-๓๙ องศาเซลเซียส ลมใต้ ความเร็ว ๑๐-๒๐ กม./ชม.

ภาคตะวันออก มีเมฆบางส่วน กับมีอากาศร้อนในตอนกลางวัน โดยมีพายุฝนฟ้าคะนอง ร้อยละ ๒๐ ของพื้นที่ กับมีลมกระโชกแรง และลูกเห็บตกบางแห่ง ส่วนมากบริเวณจังหวัดนครนายก ปราจีนบุรี สระแก้ว ฉะเชิงเทรา ระยอง จันทบุรี และตราด อุณหภูมิต่ำสุด ๒๓-๒๖ องศาเซลเซียส อุณหภูมิสูงสุด ๓๔-๓๙ องศาเซลเซียส ลมตะวันออกเฉียงใต้ ความเร็ว ๑๐-๓๐ กม./ชม. ทะเลมีคลื่นต่ำกว่า ๑ เมตร ห่างฝั่งคลื่นสูงประมาณ ๑ เมตร

ภาคใต้ (ฝั่งตะวันออก) มีเมฆบางส่วน โดยมีฝนฟ้าคะนอง ร้อยละ ๑๐ ของพื้นที่ ส่วนมากบริเวณจังหวัดสุราษฎร์ธานี นครศรีธรรมราช พัทลุง และสงขลา อุณหภูมิต่ำสุด ๒๒-๒๕ องศาเซลเซียส อุณหภูมิสูงสุด ๓๔-๓๗ องศาเซลเซียส ลมตะวันออกเฉียงใต้ ความเร็ว ๑๕-๓๐ กม./ชม. ทะเลมีคลื่นสูงประมาณ ๑ เมตร

ภาคใต้ (ฝั่งตะวันตก) มีเมฆบางส่วน กับมีฝนฟ้าคะนอง ร้อยละ ๑๐ ของพื้นที่ ส่วนมากบริเวณจังหวัดกระบี่ ตรัง และสตูล อุณหภูมิต่ำสุด ๒๒-๒๖ องศาเซลเซียส อุณหภูมิสูงสุด ๓๕-๓๘ องศาเซลเซียส ลมตะวันออกเฉียงใต้ ความเร็ว ๑๐-๓๐ กม./ชม. ทะเลมีคลื่นต่ำกว่า ๑ เมตร ห่างฝั่งคลื่นสูงประมาณ ๑ เมตร

กรุงเทพมหานครและปริมณฑล มีเมฆบางส่วน กับมีอากาศร้อนในตอนกลางวัน อุณหภูมิต่ำสุด ๒๔-๒๗ องศาเซลเซียส อุณหภูมิสูงสุด ๓๔-๓๙ องศาเซลเซียส ลมใต้ ความเร็ว ๑๐-๒๐ กม./ชม.

โคราชแล้งหนักสระน้ำบ้านดอนนกเขาแห้งขอด

น.อ.จักรกฤษณ์ ธรรมวิชัย ผู้บังคับการกองบิน ๑ นครราชสีมา ในฐานะผู้อำนวยการศูนย์บรรเทาสาธารณภัย กองบิน ๑ มอบหมายให้ศูนย์บรรเทาสาธารณภัย กองบิน ๑ นำกำลังพลและรถบรรทุกน้ำ ออกไปช่วยเหลือผู้ประสบภัยแล้งที่บ้านดอนนกเขา ต.ดอนน้อย อ.สีคิ้ว จ.นครราชสีมา ซึ่งขณะนี้ กำลังประสบปัญหาภัยแล้งอย่างหนัก โดยสระน้ำประจำหมู่บ้านมีสภาพแห้งขอด ไม่มีน้ำมาผลิตน้ำประปาแจกจ่ายให้กับชาวบ้านในหมู่บ้านได้ จึงประสานขอรับการสนับสนุนจากศูนย์บรรเทาสาธารณภัย กองบิน ๑ นำน้ำไปแจกจ่ายน้ำให้กับชาวบ้านในพื้นที่ดังกล่าวที่กำลังประสบความเดือดร้อนขาดแคลนน้ำ ๗๔ หลังคาเรือน รวมจำนวน ๔๒๔ คน ศูนย์บรรเทาสาธารณภัย



กองบิน ๑ จึงให้นายทหารปฏิบัติราชการประจำศูนย์ฯ นำกำลังพล จำนวน ๑๑ นาย พร้อมด้วยอุปกรณ์ เครื่องสูบน้ำ ขนาด ๓ นิ้ว จำนวน ๓ เครื่อง และรถบรรทุกน้ำ ขนาด ๖,๐๐๐ ลิตร จำนวน ๒ คัน ไปช่วยเหลือเป็นการเร่งด่วน ซึ่งเมื่อลงพื้นที่ก็พบว่า แหล่งน้ำสาธารณะมีปริมาณน้ำลดลงต่อเนื่อง โดยเฉพาะบ่อกักเก็บน้ำผลิตประปาของหมู่บ้านก็มีสภาพแห้งขอด ไม่สามารถสูบน้ำไปผลิตประปาหมู่บ้านแจกจ่ายได้ เจ้าหน้าที่ฯ จึงต้องติดตั้งเครื่องสูบน้ำทั้ง ๓ เครื่อง สูบน้ำจากแหล่งน้ำธรรมชาติขึ้นมา แล้วนำไปแจกจ่ายให้กับชาวบ้านในหมู่บ้านตอนนทเขา จำนวน ๒๓ คุ้ม เป็นปริมาณน้ำ ๑๓๘,๐๐๐ ลิตร เพื่อได้บรรเทาความเดือดร้อนในเบื้องต้น ซึ่งผู้นำชุมชนได้รายงานสภาพปัญหาให้นายอำเภอสีคิ้วได้รับทราบแล้ว เพื่อขอรับการสนับสนุนช่วยเหลือเพิ่มเติม โดยคาดว่า สถานการณ์ภัยแล้งในพื้นที่จะทวีความรุนแรงเพิ่มมากขึ้น เนื่องจากสภาพอากาศที่ร้อนจัด และไม่มีฝนหลวงตกลงในพื้นที่

