



รายงานสถานการณ์น้ำ
ศูนย์ป้องกันวิกฤติน้ำ กรมทรัพยากรน้ำ
วันอังคาร ที่ ๑๙ มีนาคม ๒๕๖๒

สภาวะอากาศ ประเทศไทยตอนบนมีอากาศร้อนโดยทั่วไป และจะมีพายุฤดูร้อนเกิดขึ้นบริเวณภาคเหนือ ภาคตะวันออกเฉียงเหนือ ภาคกลาง และภาคตะวันออกตอนบน โดยมีลักษณะของพายุฝนฟ้าคะนอง ลมกระโชกแรง ลูกเห็บตกบางพื้นที่ ขอให้ประชาชนบริเวณดังกล่าวระวังอันตรายจากพายุฤดูร้อน ควรอยู่ห่างจากต้นไม้ใหญ่ สิ่งปลูกสร้าง ป้ายโฆษณาที่ไม่แข็งแรง รวมทั้งหลีกเลี่ยงทำกิจกรรมกลางแจ้ง สำหรับเกษตรกรควรระวังและป้องกันความเสียหายต่อผลผลิตทางการเกษตรไว้



สถานการณ์น้ำ

กรมอุตุนิยมวิทยา เผยภาคเหนือตอนล่าง ภาคกลาง มีพายุฤดูร้อน ลมกระโชกแรง-ลูกเห็บตก

นครราชสีมา โคราชแล้งอ่างเก็บน้ำลำตะคร้อเหลือน้ำไม่ถึง ๑%

กาฬสินธุ์ กาฬสินธุ์แล้งหนัก ชาวบ้านจูงวัวพอมโซ ข้ามตำบลหาน้ำ-หมู่บ้านประทังชีวิต
หนองคาย แล้งจัด อ.สังขม ลำห้วยแห้งขอด อบต.นาจีว ส่งรถแจกน้ำช่วยชาวบ้าน

(หมายเหตุ ข้อมูลข่าวจาก เดลินิวส์ / ไอ เอ็น เอ็น / ไทยรัฐออนไลน์ / มติชนออนไลน์)

สถานการณ์น้ำต่างประเทศ

สถานการณ์น้ำ

ระดับน้ำในแม่น้ำโขง : MRC: Mekong River Commission ณ วันที่ ๑๘ มีนาคม ๒๕๖๒

สถานี	ระดับตลิ่ง	ระดับน้ำ ๑๕ มี.ค. ๖๒	ระดับน้ำ ๑๖ มี.ค. ๖๒	+สูงกว่าตลิ่ง -ต่ำกว่าตลิ่ง	แนวโน้ม
อ.เชียงแสน จ.เชียงราย	๑๒.๘๐	๓.๗๕	๓.๗๕	-๙.๒๘	ลดลง
อ.เชียงคาน จ.เลย	๑๖.๐๐	๖.๔๘	๖.๕๔	-๙.๕๐	เพิ่มขึ้น
อ.เมือง จ.หนองคาย	๑๒.๒๐	๓.๓๙	๓.๓๙	-๘.๗๘	เพิ่มขึ้น
อ.เมือง จ.นครพนม	๑๒.๐๐	๒.๖๖	๒.๗๔	-๙.๐๑	ลดลง
อ.เมือง จ.มุกดาหาร	๑๒.๕๐	๒.๘๑	๒.๘๔	-๙.๔๐	เพิ่มขึ้น
อ.โขงเจียม จ.อุบลราชธานี	๑๔.๕๐	๓.๑๑	๓.๑๐	-๑๑.๑๒	ลดลง

หมายเหตุ : ระดับ (รสม.) ข้อมูลจาก <http://www.dwr.go.th>

ระดับน้ำ-ลุ่มน้ำเสาบสงขลา ลุ่มน้ำทะเลสาบสงขลา ปัจจุบันสถานการณ์น้ำในลำน้ำโดยทั่วไปอยู่ในภาวะปกติ(ระดับน้ำต่ำกว่าระดับตลิ่งต่ำสุด) สถานการณ์น้ำในลำน้ำมีแนวโน้มลดลง/ทรงตัว (ข้อมูลวันที่ ๑๘ มี.ค. ๒๕๖๒ ที่มากรมชลประทาน) สถานีคลองลำอ.ศรีนครินทร์ จ.พัทลุง สถานีคลองนุ้ย อ.เมือง จ.พัทลุง สถานีคลองหระ อ.หาดใหญ่จ.สงขลาสถานีคลองอู่ตะเภา อ.สะเดา จ.สงขลา สถานีคลองอู่ตะเภา อ.คลองหอยโข่ง จ.สงขลา สถานีคลองอู่ตะเภา อ.หาดใหญ่ จ.สงขลา วัดปริมาณน้ำได้ ๒๐.๗๕ ๖.๙๑ ๔.๐๙ ๙.๖๕ ๒.๗๙ ๐.๑๑ เมตร

สถานีตรวจวัดระดับน้ำ (CCTV) ณ วันที่ ๑๕ มีนาคม ๒๕๖๒ การตรวจวัดระดับน้ำจากกล้อง (CCTV) ระดับน้ำส่วนใหญ่อยู่ในเกณฑ์ปกติ

ลำดับที่	จังหวัด	สถานที่ตั้งกล้อง	แม่น้ำ/ลำน้ำ	วิกฤติน้ำแล้ง	วิกฤติน้ำท่วม	ระดับน้ำ (ม.รทก.)			สถานการณ์	หมายเหตุ
						13 มี.ค. 62	14 มี.ค. 62	15 มี.ค. 62		
1	จ.แพร่	สะพานมหาโพธิ์ อ.เมือง	ยม	143.18	152.33	143.80	143.80	143.80	น้ำปกติ	↔
2	จ.สุโขทัย	สะพานศรีสังขานลัย อ.เมือง	ยม	60.14	71.78	N/A	N/A	N/A	น้ำปกติ	↔
3	จ.สุโขทัย	สะพานพระเมธยา อ.เมือง	ยม	42.48	48.59	43.00	43.00	43.00	น้ำปกติ	↔
4	จ.พิษณุโลก	สะพานบางระกำ อ.บางระกำ	ยม	31.73	37.23	N/A	N/A	N/A	น้ำปกติ	↔
5	จ.พิจิตร	สะพานโพทะเล อ.โพทะเล	ยม	22.58	30.63	25.00	24.90	24.90	น้ำปกติ	↔
6	จ.พิษณุโลก	โนนท่าช้าง อ.เมือง	น่าน	37.33	45.04	N/A	N/A	N/A	น้ำปกติ	↔
7	จ.นครสวรรค์	วัดเกษไชโยเหนือ อ.ชุมแสง	น่าน	18.73	25.60	N/A	N/A	N/A	น้ำปกติ	↔
8	จ.นครสวรรค์	บ้านทับกฤช อ.ชุมแสง (ทับกฤชใต้)	น่าน	-	26.16	N/A	N/A	N/A	น้ำปกติ	↔
9	จ.อุตรดิตถ์	สะพานท่าเสา อ.เมือง	น่าน	49.22	56.91	55.45	55.50	56.50	น้ำปกติ	↑
10	จ.น่าน	สะพานนครนันทพัฒนา อ.เมือง	น่าน	192.17	197.73	N/A	N/A	N/A	น้ำปกติ	↔
11	จ.พิจิตร	สะพานสิริวัฒนภักดี อ.พิจิตร อ.บางมูลนาก	น่าน	18.19	27.23	N/A	N/A	N/A	น้ำปกติ	↔
12	จ.พิษณุโลก	สะพานสุพรรณกัลยา อ.เมือง	น่าน	33.98	44.52	36.70	36.80	36.70	น้ำปกติ	↓
13	จ.อุตรธานี	สถานีห้วยหลวง อ.เมือง	โขง	-	-	N/A	N/A	N/A	น้ำปกติ	↔
14	จ.เลย	สถานีแม่น้ำเลย อ.เมือง	โขง	-	-	230.25	230.10	230.25	น้ำปกติ	↑
15	จ.ชัยภูมิ	สถานีห้วยทราย อ.แม่อาย	แม่น้ำโขง	395.79	396.50	N/A	N/A	N/A	น้ำปกติ	↔
16	จ.หนองคาย	สวนสวนอุทกหนองคาย อ.เมือง	โขง	157.85	166.70	N/A	N/A	N/A	น้ำปกติ	↔
17	จ.หนองคาย	วัดทุ่งธาตุ อ.โพนพิสัย	ห้วยหลวง/โขงสีคัน	150.50	159.43	N/A	N/A	N/A	น้ำปกติ	↔
18	จ.นครพนม	บ้านตากปากน้ำ อ.ท่าอุเทน	น้ำสงคราม/โขงสีคัน	133.42	141.02	N/A	N/A	N/A	น้ำปกติ	↔
19	จ.นครราชสีมา	รพ.เทศบาล 4 อ.เมือง	ลำตะคอง/มูล	174.60	178.00	176.70	176.70	176.70	น้ำปกติ	↔
20	จ.บุรีรัมย์	สตึก อ.สตึก	มูล	123.13	128.76	124.60	124.60	124.60	น้ำปกติ	↔
21	จ.สิงห์บุรี	เขื่อนสะพานสิงห์บุรี อ.เมือง	เจ้าพระยา	3.45	11.50	1.90	1.90	1.90	น้ำปกติ	↔
22	จ.อ่างทอง	บ้านยามฉลิ อ.โพธิ์ทอง	เจ้าพระยา	-	9.11	N/A	N/A	N/A	น้ำปกติ	↔
23	จ.พระนครศรีอยุธยา	บ้านمیم อ.พระนครศรีอยุธยา	เจ้าพระยา	-	-	N/A	N/A	N/A	น้ำปกติ	↔
24	จ.พระนครศรีอยุธยา	อ.เสนา	น้อย/เจ้าพระยา	2.00	5.00	0.50	0.90	1.10	น้ำปกติ	↑
25	จ.อุทัยธานี	เขื่อนสะพานสิริรักษ์ อ.เมือง	สะแกกรัง	15.16	19.90	5.40	5.40	5.40	น้ำปกติ	↔
26	จ.อุทัยธานี	อุทัยใหม่ อ.เมือง	สะแกกรัง	-	-	15.50	15.50	15.50	น้ำปกติ	↔
27	จ.พระนครศรีอยุธยา	สะพานสิริศิย์ อ.พระนครศรีอยุธยา	เจ้าพระยา	-	-	-0.90	-0.60	-0.40	น้ำปกติ	↓
28	จ.สมุทรปราการ	สะพานข้ามแม่น้ำท่าจีน 3 อ.เมือง	ท่าจีน	-5.11	0.57	0.26	0.36	0.06	น้ำปกติ	↓
29	จ.นครปฐม	สถานีสูบน้ำประจวบคีรีฯ อ.สามพราน	ท่าจีน	-5.59	-0.30	0.73	0.73	0.73	น้ำปกติ	↔
30	จ.นครปฐม	สะพานคลองพะอิม อ.นครไชยศรี	ท่าจีน	-3.16	2.21	0.61	0.71	0.71	น้ำปกติ	↔
31	จ.นครปฐม	สถานีข้ามแม่น้ำท่าจีน ทางหลวง ๓๑๖ อ.บางเลน	ท่าจีน	-4.57	0.21	-0.64	-0.74	-0.74	น้ำปกติ	↔
32	จ.สุพรรณบุรี	สะพานวัดพระรูป อ.เมือง	ท่าจีน	-1.26	2.75	0.4	0.40	0.60	น้ำปกติ	↑
33	จ.สุพรรณบุรี	สถานีข้ามแม่น้ำท่าจีน ทางหลวง ๓๑๖ อ.บางเลน	ท่าจีน	1.55	5.18	N/A	N/A	N/A	น้ำปกติ	↔
34	จ.ชัยนาท	สะพานสามง่าม-ท่าโบสถ์ อ.หันคา	ท่าจีน	10.69	12.83	11.72	11.77	11.72	น้ำปกติ	↓
35	จ.ฉะเชิงเทรา	เขื่อนสะพานฉะเชิงเทรา อ.เมือง	บางปะกง	-0.01	1.90	N/A	N/A	N/A	น้ำปกติ	↔
36	จ.สิงห์บุรี	ตรงข้ามวัดจีนนภามาร อ.เมือง	จีนบุรี/ชายฝั่งทะเลตะวันออก	0.20	3.73	N/A	N/A	N/A	น้ำปกติ	↔
37	จ.ประจวบคีรีขันธ์	ร.ร.อนุบาลบางสะพาน อ.บางสะพาน	คลองบางสะพาน/ชายฝั่งทะเลตะวันตก	-	3.30	N/A	N/A	N/A	น้ำปกติ	↔
38	จ.สงขลา	สถานีคลองคูมาคองแดง อ.หาดใหญ่	ทะเลสาบสงขลา	-	-	0.10	0.25	0.20	น้ำปกติ	↓
39	จ.พัทลุง	สถานีคลองทะเลใหม่ อ.ตะโหมด	ทะเลสาบสงขลา	-	-	N/A	N/A	N/A	น้ำปกติ	↔
40	จ.พัทลุง	สถานีลำปำ อ.เมือง	ทะเลสาบสงขลา	-	-	-0.70	-0.70	-0.70	น้ำปกติ	↔
41	จ.ชัยภูมิ	อุทกวิทยาชัยแดน อ.ชัยแดน	-	-	-	N/A	N/A	N/A	น้ำปกติ	↔
42	จ.เลย	สถานีวัดน้ำโขง (NRD) สีงคัน อ.สีงคัน	โขง	-	-	6.44	6.44	6.50	น้ำปกติ	↑
43	จ.อุบลราชธานี	สถานีวัดน้ำโขง (NRD) สีงคัน อ.สีงคัน	-	-	-	N/A	N/A	N/A	น้ำปกติ	↔
44	จ.นครสวรรค์	บ้านบางแก้ว อ.บรรพตพิสัย	ปิง-วัง-สะแกกรัง-ป่าสัก	-	-	37.47	37.37	37.47	น้ำปกติ	↓
45	จ.ตาก	บ้านปากเรือห้วยซึ อ.บ้านตาก	ปิง-วัง-สะแกกรัง-ป่าสัก	-	-	117.77	117.77	117.77	น้ำปกติ	↔
46	จ.เพชรบูรณ์	บ้านจางวาง อ.หล่มสัก	ปิง-วัง-สะแกกรัง-ป่าสัก	-	-	129.10	129.10	129.10	น้ำปกติ	↔
47	จ.เพชรบูรณ์	แม่น้ำป่าสักที่ อ.เมืองเพชรบูรณ์	ปิง-วัง-สะแกกรัง-ป่าสัก	-	-	110.70	110.60	110.60	น้ำปกติ	↔
48	จ.สระบุรี	แม่น้ำป่าสักที่ อ.เสาไห้	ปิง-วัง-สะแกกรัง-ป่าสัก	-	-	7.00	6.80	6.80	น้ำปกติ	↔
49	จ.สระบุรี	แม่น้ำป่าสักที่ อ.แก่งคอย	ปิง-วัง-สะแกกรัง-ป่าสัก	-	-	7.08	7.28	7.18	น้ำปกติ	↓

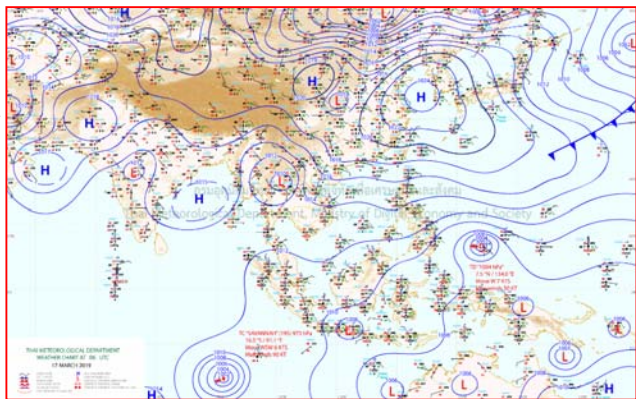


ปริมาณน้ำฝนสูงสุด (มม.)

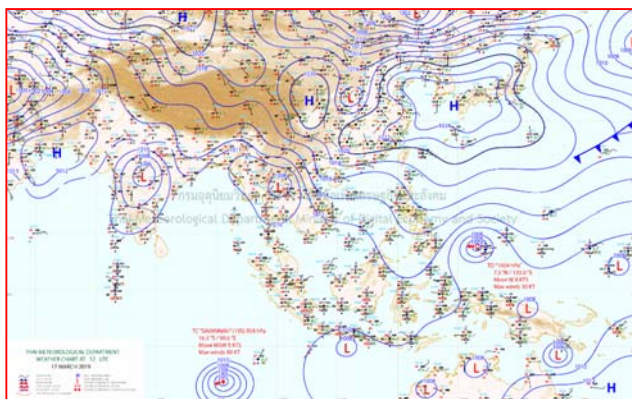
จังหวัด	๑๓ มี.ค. ๖๒	๑๔ มี.ค. ๖๒	๑๕ มี.ค. ๖๒	๑๖ มี.ค. ๖๒	๑๗ มี.ค. ๖๒
จ.นครนายก	-	-	-	-	-
จ.ปราจีนบุรี	-	-	๔๔.๗	๐.๑	-
จ.สระแก้ว	-	-	๓๐.๕	๑๔.๗	-
จ.ฉะเชิงเทรา	-	๙.๔	๗.๖	๑.๐	-
จ.ชลบุรี	-	-	๑.๔	๒๙.๔	-
จ.ระยอง	-	-	๕๐.๒	๔๐.๓	-
จ.จันทบุรี	-	-	๓๕.๐	๒๔.๕	-
จ.ตราด	-	-	๔๕.๐	๖๐.๑	๓.๕
จ.เพชรบุรี	-	-	-	๔.๔	-
จ.ประจวบคีรีขันธ์	-	-	-	๕.๔	-
จ.ชุมพร	-	-	-	-	-
จ.สุราษฎร์ธานี	-	-	-	-	-
จ.นครศรีธรรมราช	-	-	-	-	-
จ.พัทลุง	-	-	-	-	-
จ.สงขลา	-	-	-	-	-
จ.ปัตตานี	-	-	-	-	-
จ.ยะลา	-	-	-	-	-
จ.นราธิวาส	-	-	-	-	-
จ.ระนอง	-	-	-	-	-
จ.พังงา	-	-	-	-	๐.๙
จ.กระบี่	๑.๐	-	-	-	-
จ.ภูเก็ต	-	-	-	-	-
จ.ตรัง	-	-	-	-	-
จ.สตูล	๖.๐	-	-	-	-



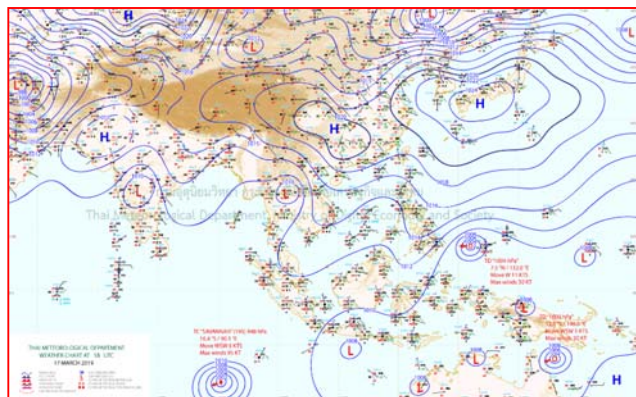
แผนที่อากาศ



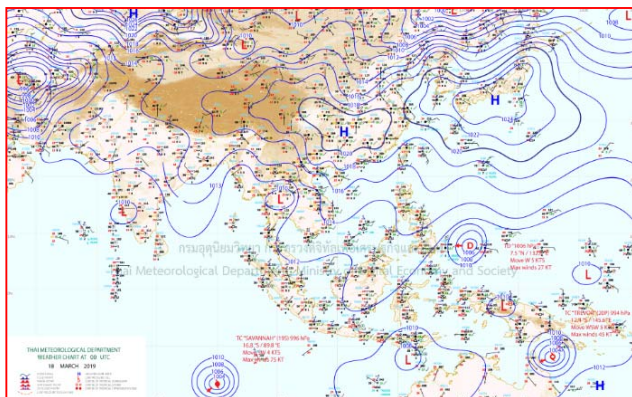
๑๗ มี.ค. ๖๒ เวลา ๑๓:๐๐ น. ๑



๑๗ มี.ค. ๖๒ เวลา ๑๕:๐๐ น. ๒



๑๘ มี.ค. ๖๒ เวลา ๐๑:๐๐ น. ๓




๑๘ มี.ค. ๖๒ เวลา ๐๓:๐๐ น. ๔



รายงานปริมาณน้ำฝนจากกรมอุตุนิยมวิทยา

วันที่ 18 มีนาคม 2562

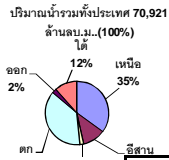
รายงานฝน เวลา 07.00 น. ของวันที่ 17 มีนาคม 2562

สถานีอุตุนิยมวิทยา					ปริมาณน้ำฝน24 ชม.(mm)	ปริมาณน้ำฝนสะสม(mm.)								
ภาคเหนือ					สูงสุด ของประเทศ	0.9	434.7	ภาคใต้ฝั่งตะวันออก						
สถานีอุตุนิยมวิทยา	ปริมาณน้ำฝน24 ชม.(mm)	ปริมาณน้ำฝนสะสม(mm.)	ปริมาณฝนมี.ค.(mm.)	สถานะฝนสะสมปัจจุบันเทียบกับค่าเฉลี่ย 30 ปี	สูงสุด ของภาคเหนือ	-	114.7	สถานีอุตุนิยมวิทยา	ปริมาณน้ำฝน24 ชม.(mm)	ปริมาณน้ำฝนสะสม(mm.)	ปริมาณฝนมี.ค.(mm.)	สถานะฝนสะสมปัจจุบันเทียบกับค่าเฉลี่ย 30 ปี		
					สูงสุด ของภาคกลาง	-	66.7							
แม่ฮ่องสอน	ไม่มีฝน	56.9	16.8	สูงกว่า	สูงสุด ของภาคตะวันออกเฉียงเหนือ	-	92.4	เพชรบุรี	ไม่มีฝน	13.2	33.1	ต่ำกว่า		
ดอยอ่างขาง	ไม่มีฝน	31.7	***	***	สูงสุด ของภาคใต้ฝั่งตะวันออก	-	434.7	หนองพลับ สกษ.	ไม่มีฝน	15.4	27.5	ต่ำกว่า		
เชียงใหม่	ไม่มีฝน	76.3	28.2	สูงกว่า	สูงสุด ของภาคใต้ฝั่งตะวันตก	0.9	187.7	หัวหิน	ไม่มีฝน	17.2	53.9	ต่ำกว่า		
เชียงใหม่ สกษ.	ไม่มีฝน	51.4	35.3	สูงกว่า	ภาคตะวันออกเฉียงเหนือ			ประจวบคีรีขันธ์	-	117.2	71.8	ต่ำกว่า		
ทุ่งช้าง	ไม่มีฝน	29.7	46.2	ต่ำกว่า	สถานีอุตุนิยมวิทยา	ปริมาณน้ำฝน24 ชม.(mm)	ปริมาณน้ำฝนสะสม(mm.)	ปริมาณฝนมี.ค.(mm.)	สถานะฝนสะสมปัจจุบันเทียบกับค่าเฉลี่ย 30 ปี	ชุมพร	ไม่มีฝน	268.7	97.2	สูงกว่า
พะเยา	ไม่มีฝน	30.8	30.2	ต่ำกว่า						สวี สกษ.	ไม่มีฝน	291.6	42.3	สูงกว่า
ห้วยฝาง	ไม่มีฝน	25.9	33.5	ต่ำกว่า	เลย สกษ.	ไม่มีฝน	43.3	35.6	สูงกว่า	เกาะสมุย	ไม่มีฝน	234.6	80.8	สูงกว่า
เด่น	ไม่มีฝน	32.0	18.8	สูงกว่า	หนองคาย	ไม่มีฝน	92.4	39.8	สูงกว่า	นครศรีธรรมราช	ไม่มีฝน	434.7	89.7	สูงกว่า
แม่สะเรียง	ไม่มีฝน	46.7	14.2	สูงกว่า	เลย	ไม่มีฝน	27.5	39.3	ต่ำกว่า	นครศรีธรรมราช สกษ.	ไม่มีฝน	288.8	35.5	สูงกว่า
แม่ใจ สกษ.	-	-	19.0	ต่ำกว่า	อุดรธานี	ไม่มีฝน	55.7	49.7	สูงกว่า	สุราษฎร์ธานี สกษ.	ไม่มีฝน	216.7	51.0	สูงกว่า
เชียงใหม่	ไม่มีฝน	38.8	17.8	สูงกว่า	สกลนคร สกษ.	ไม่มีฝน	19.1	44.1	ต่ำกว่า	พระแสง สอท.	ไม่มีฝน	99.2	102.7	ต่ำกว่า
ลำปาง	ไม่มีฝน	36.5	22.8	สูงกว่า	สกลนคร	ไม่มีฝน	20.9	57.5	ต่ำกว่า	ฉวาง	ไม่มีฝน	167.9	116.9	สูงกว่า
ลำปาง สกษ.	ไม่มีฝน	38.6	13.1	สูงกว่า	นครพนม	ไม่มีฝน	48.5	60.1	ต่ำกว่า	พิทลุง สกษ.	ไม่มีฝน	178.2	79.7	สูงกว่า
แพร่	-	39.6	27.6	สูงกว่า	นครพนม สกษ.	ไม่มีฝน	61.1	43.1	สูงกว่า	สงขลา	ไม่มีฝน	185.9	59.7	สูงกว่า
น่าน	ไม่มีฝน	92.5	32.7	สูงกว่า	หนองบัวลำภู	ไม่มีฝน	84.3	***	***	หาดใหญ่	ไม่มีฝน	118.2	75.1	ต่ำกว่า
น่าน สกษ.	ไม่มีฝน	18.5	34.3	ต่ำกว่า	ขอนแก่น	ไม่มีฝน	13.9	42.1	ต่ำกว่า	ดอนขันธ์ สกษ.	ไม่มีฝน	183.0	35.7	สูงกว่า
ลำปาง สกษ.	ไม่มีฝน	33.2	8.2	สูงกว่า	มหาสารคาม	ไม่มีฝน	26.9	51.8	ต่ำกว่า	สะเดา	ไม่มีฝน	94.0	91.2	ต่ำกว่า
อุดรดิตถ์	ไม่มีฝน	11.0	23.4	ต่ำกว่า	มุกดาหาร	ไม่มีฝน	80.3	38.8	สูงกว่า	ปัตตานี	ไม่มีฝน	274.1	49.4	สูงกว่า
สุโขทัย	ไม่มีฝน	15.7	16.6	ต่ำกว่า	ท่าพระ สกษ.	ไม่มีฝน	29.4	33.8	ต่ำกว่า	ยะลา สกษ.	ไม่มีฝน	248.1	***	***
ศรีสะเกษ สกษ.	ไม่มีฝน	10.5	24.9	ต่ำกว่า	กาฬสินธุ์	ไม่มีฝน	23.1	47.1	ต่ำกว่า	นราธิวาส	ไม่มีฝน	309.4	117.4	สูงกว่า
นลัมสีก	ไม่มีฝน	42.9	43.8	ต่ำกว่า	ชัยภูมิ	ไม่มีฝน	1.5	51.3	ต่ำกว่า	ภาคใต้ฝั่งตะวันตก				
แม่สอด	ไม่มีฝน	32.0	15.5	สูงกว่า	ร้อยเอ็ด สกษ.	ไม่มีฝน	8.4	42.0	ต่ำกว่า	สถานีอุตุนิยมวิทยา	ปริมาณน้ำฝน24 ชม.(mm)	ปริมาณน้ำฝนสะสม(mm.)	ปริมาณฝนมี.ค.(mm.)	สถานะฝนสะสมปัจจุบันเทียบกับค่าเฉลี่ย 30 ปี
ตาก	ไม่มีฝน	14.3	12.1	ต่ำกว่า	ร้อยเอ็ด	ไม่มีฝน	20.6	41.2	ต่ำกว่า					
เชียงใหม่	-	8.5	21.8	ต่ำกว่า	อุบลราชธานี (ศูนย์ฯ)	ไม่มีฝน	-	30.5	ต่ำกว่า	ระนอง	ไม่มีฝน	108.10	33.80	สูงกว่า
พิษณุโลก	ไม่มีฝน	114.7	26.7	สูงกว่า	อุบลราชธานี สกษ.	ไม่มีฝน	9.5	26.5	ต่ำกว่า	ตะกั่วป่า	0.9	111.20	67.90	ต่ำกว่า
เพชรบูรณ์	ไม่มีฝน	33.6	47.9	ต่ำกว่า	ศรีสะเกษ	ไม่มีฝน	-	43.5	ต่ำกว่า	กระบี่	ไม่มีฝน	81.00	98.30	ต่ำกว่า
กำแพงเพชร	ไม่มีฝน	33.0	36.7	ต่ำกว่า	ท่าตูม	ไม่มีฝน	6.2	44.2	ต่ำกว่า	ภูเก็ต	ไม่มีฝน	57.20	73.50	ต่ำกว่า
อุ้มผาง	ไม่มีฝน	18.2	47.9	ต่ำกว่า	นครราชสีมา	ไม่มีฝน	25.3	37.1	ต่ำกว่า	ภูเก็ต (ศูนย์ฯ)	ไม่มีฝน	187.70	100.30	สูงกว่า
พิจิตร สกษ.	ไม่มีฝน	21.6	20.9	ต่ำกว่า	สุรินทร์	ไม่มีฝน	7.5	45.6	ต่ำกว่า	เกาะลันตา	-	12.00	60.30	ต่ำกว่า
ดอยมเขล สกษ.	ไม่มีฝน	41.8	15.2	สูงกว่า	สุรินทร์ สกษ.	ไม่มีฝน	18.1	30.4	ต่ำกว่า	ตรัง	ไม่มีฝน	105.80	83.40	ต่ำกว่า
วิเชียรบุรี	ไม่มีฝน	17.2	50.6	ต่ำกว่า	ไซคชัย	ไม่มีฝน	1.0	37.5	ต่ำกว่า	สตูล	ไม่มีฝน	89.80	122.00	สูงกว่า
ภาคกลาง					ปากช่อง สกษ.	ไม่มีฝน	7.8	69.3	ต่ำกว่า	สรุปปริมาณฝนมาก สถานีอุตุนิยมวิทยา ปริมาณน้ำฝน24 ชม.(mm) ปริมาณน้ำฝนสะสม(mm.)				
สถานีอุตุนิยมวิทยา	ปริมาณน้ำฝน24 ชม.(mm)	ปริมาณน้ำฝนสะสม(mm.)	ปริมาณฝนมี.ค.(mm.)	สถานะฝนสะสมปัจจุบันเทียบกับค่าเฉลี่ย 30 ปี	นางรอง	-	3.8	47.9	ต่ำกว่า					
นครสวรรค์	ไม่มีฝน	41.7	33.1	สูงกว่า	บุรีรัมย์	ไม่มีฝน	7.4	44.6	ต่ำกว่า	ภาคตะวันออก				
ตากฟ้า สกษ.	ไม่มีฝน	40.3	28.1	ต่ำกว่า	สถานีอุตุนิยมวิทยา	ปริมาณน้ำฝน24 ชม.(mm)	ปริมาณน้ำฝนสะสม(mm.)	ปริมาณฝนมี.ค.(mm.)	สถานะฝนสะสมปัจจุบันเทียบกับค่าเฉลี่ย 30 ปี	1	ตะกั่วป่า	0.9	111.2	
ชัยนาท สกษ.	ไม่มีฝน	0.5	22.5	ต่ำกว่า						2	อุทอง สกษ.	ไม่มีฝน	1.7	
อุทัยธานี	ไม่มีฝน	-	43.5	ต่ำกว่า	นครนายก	ไม่มีฝน	0.5	***	***	3	อุ้มผาง	ไม่มีฝน	18.2	
พระนครศรีอยุธยา	ไม่มีฝน	1.8	***	***	ปราจีนบุรี	ไม่มีฝน	2.1	49.9	ต่ำกว่า	4	อุบลราชธานี สกษ.	ไม่มีฝน	9.5	
บัวชุม	ไม่มีฝน	4.2	45.8	ต่ำกว่า	กบินทร์บุรี	ไม่มีฝน	44.7	51.5	ต่ำกว่า	5	อุบลราชธานี (ศูนย์ฯ)	ไม่มีฝน	-	
ปทุมธานี สกษ.	ไม่มีฝน	3.4	64.0	สูงกว่า	สระแก้ว	ไม่มีฝน	18.2	55.7	ต่ำกว่า	ปริมาณฝนสูงสุด ตะกั่วป่า		0.9	111.2	
สมุทรปราการ สกษ.	ไม่มีฝน	15.1	***	***	ฉะเชิงเทรา	ไม่มีฝน	89.0	70.9	สูงกว่า	ฝนสะสมสูงสุด นครศรีธรรมราช		ไม่มีฝน	434.7	
ทองผาภูมิ	ไม่มีฝน	1.6	46.4	ต่ำกว่า	ชลบุรี	ไม่มีฝน	45.7	47.5	ต่ำกว่า					
สุพรรณบุรี	ไม่มีฝน	0.8	18.9	ต่ำกว่า	เกาะสีชัง	-	3.4	49.6	ต่ำกว่า					
ลพบุรี	ไม่มีฝน	2.5	32.1	ต่ำกว่า	ทัพป่า	ไม่มีฝน	63.2	53.3	สูงกว่า					
อุทอง สกษ.	ไม่มีฝน	1.7	26.9	ต่ำกว่า	ลจัญประเทศ	ไม่มีฝน	7.2	52.4	ต่ำกว่า					
สนามบินสุวรรณภูมิ	ไม่มีฝน	66.7	20.2	สูงกว่า	แหลมฉบัง	ไม่มีฝน	2.8	52.9	ต่ำกว่า					
สมุทรสงคราม	ไม่มีฝน	4.8	***	***	สัตหีบ	ไม่มีฝน	77.8	58.8	ต่ำกว่า					
กาญจนบุรี	ไม่มีฝน	13.9	29.0	ต่ำกว่า	ระยอง	ไม่มีฝน	101.7	70.3	ต่ำกว่า					
นครปฐม	ไม่มีฝน	39.8	10.6	สูงกว่า	หัวไผ่ สกษ.	ไม่มีฝน	36.6	36.8	ต่ำกว่า					
กรุงเทพฯ บางนา สกษ.	ไม่มีฝน	4.1	25.0	ต่ำกว่า	จันทบุรี	ไม่มีฝน	13.5	71.9	ต่ำกว่า					
กรุงเทพฯ ท่าเรือคลองเตย	ไม่มีฝน	3.5	52.6	ต่ำกว่า	พัลวัน สกษ.	-	-	77.4	ต่ำกว่า					
กรุงเทพฯ หนองจอก	ไม่มีฝน	10.3	42.1	ต่ำกว่า	ตราด	ไม่มีฝน	55.3	115.3	ต่ำกว่า					
สนามบินดอนเมือง	ไม่มีฝน	0.8	40.4	ต่ำกว่า										
ปาร์ก	ไม่มีฝน	28.2	32.5	ต่ำกว่า										
ราชบุรี	ไม่มีฝน	6.6	70.9	ต่ำกว่า										

สัญลักษณ์ ***ไม่มีข้อมูล - ยังไม่ได้รับรายงาน/ไม่มีข้อมูล/ไม่มีฝน

หมายเหตุ ได้รับรายงานเพิ่มเติมโดยการบันทึกของเจ้าหน้าที่เป็นรายวัน ณ เวลา 07:00 น.

ปริมาณฝนสูงสุดเท่ากับ 68.0 มม. ที่ ทร.บ้านลึงกาประชาสวรรค์ จ.ลพบุรี



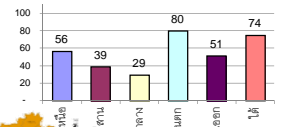
รายงานสรุปสภาพน้ำในอ่างเก็บน้ำขนาดใหญ่และขนาดกลาง

รายงานสถานการณ์ ณ วันที่ 18 มีนาคม 2562

ปริมาณน้ำในอ่างที่ใช้การได้ในสัปดาห์นี้ + มากกว่า / - น้อยกว่า สัปดาห์ก่อน **839.22** ล้าน ลบ.ม.

สรุปสถานการณ์ปริมาณน้ำในอ่างเก็บน้ำที่ใช้ในทุกกิจกรรมทั่วประเทศ มากกว่าปริมาณน้ำที่ไหลเข้าอ่าง เมื่อเทียบกับสัปดาห์ที่ผ่านมา ควรใช้น้ำอย่างระมัดระวัง

% ปริมาณน้ำรวมแต่ละภาคปัจจุบัน



สรุปสถานการณ์ปริมาณน้ำในอ่างฯ

คงที่	1	อ่าง
ลดลง	35	อ่าง
เพิ่มขึ้น	2	อ่าง

เปรียบเทียบปริมาณน้ำรวมของประเทศปัจจุบัน
ปี 62 และ ปี 61

วันที่ 18 มีนาคม 2562 แห่งกัน

45,733 ล้าน ลบ.ม. หรือ เท่ากัน

64%

วันที่ 18 มีนาคม 2561 แห่งกัน

49,506 ล้าน ลบ.ม. หรือ เท่ากัน

70%

ภาค	สถานการณ์ปริมาณน้ำในอ่าง				ปริมาณน้ำเปลี่ยนแปลง (ล้าน ม.³)	สถานะ
	ลดลง (แห่ง)	คงที่ (แห่ง)	เพิ่มขึ้น (แห่ง)	รวม (แห่ง)		
ภาคเหนือ	6	-	1	7	-344.00	ปริมาณน้ำในอ่างเก็บน้ำลดลง
ภาคตะวันออกเฉียงเหนือ	11	-	-	12	-101.00	ปริมาณน้ำในอ่างเก็บน้ำลดลง
ภาคกลาง	3	-	-	3	-27.00	ปริมาณน้ำในอ่างเก็บน้ำลดลง
ภาคตะวันตก	2	-	-	2	-247.00	ปริมาณน้ำในอ่างเก็บน้ำลดลง
ภาคตะวันออก	9	-	1	10	-37.22	ปริมาณน้ำในอ่างเก็บน้ำลดลง
ภาคใต้	4	-	-	4	-83.00	ปริมาณน้ำในอ่างเก็บน้ำลดลง
รวมทั้งประเทศ	35	1	2	38	-839.22	ปริมาณน้ำในอ่างเก็บน้ำลดลง

ภาค อ่างเก็บน้ำ เชื้อน	ความจ ที่ รอก. (ล้าน ม.³)	ปริมาณน้ำ ที่ไม่ได้ ใช้การ (ล้าน ม.³)	ใช้การ ได้จริง (ล้าน ม.³)	ปริมาณน้ำรวม วันที่ 18 มีนาคม 2561		ปัจจุบัน วันที่ 18 มีนาคม 2562				สัปดาห์ก่อน วันที่ 12 มีนาคม 2562				ปริมาณน้ำ + เพิ่มขึ้น (ล้าน ม.³)	สถานการณ์ ในอ่าง		
				%	%	ปริมาณน้ำรวม		ปริมาณน้ำใช้การได้จริง		ปริมาณน้ำรวม		ปริมาณน้ำใช้การได้จริง					
						ปริมาณน้ำ (ล้าน ม.³)	%	ปริมาณน้ำ (ล้าน ม.³)	%	ปริมาณน้ำ (ล้าน ม.³)	%	ปริมาณน้ำ (ล้าน ม.³)	%				
ภาคเหนือ (7)																	
1	ภูมิพล (2)	ดาก	13,462	3,800	9,662	8,644	64%	7,342	55%	3,542	26%	7503	56%	3,703	28%	-161.00	ลดลง
2	สิริกิติ์ (2)	อุดรดิต	9,510	2,850	6,660	6,231	66%	5,626	59%	2,776	29%	5772	61%	2,922	31%	-146.00	ลดลง
3	แม่งัด	เชียงใหม่	265	12	253	215	81%	213	80%	201	76%	222	84%	210	79%	-9.00	ลดลง
4	แม่งาว	เชียงใหม่	263	14	249	95	36%	106	40%	92	35%	112	43%	98	37%	-6.00	ลดลง
5	กัวลม	ลำปาง	106	3	103	76	72%	71	67%	68	64%	70	66%	67	63%	1.00	เพิ่มขึ้น
6	กัวลมหา	ลำปาง	170	6	164	122	72%	120	71%	114	67%	129	76%	123	72%	-9.00	ลดลง
7	ควนน้อย	พิษณุโลก	939	43	896	515	55%	422	45%	379	40%	436	46%	393	42%	-14.00	ลดลง
	แม่มอก		110	16	94	45	41%	42	38%	26	24%	42	38%	26	24%	-	คงที่
รวมภาคเหนือ		34.85%	24,825	6,744	18,081	15,944	64%	13,942	56%	7,172	29%	14,286	58%	7,516	30%	-344.00	ลดลง
ภาคตะวันออกเฉียงเหนือ (12)																	
8	ห้วยหลวง	อุดรธานี	136	7	129	75	55%	41	30%	34	25%	42	31%	35	26%	-1.00	ลดลง
9	น้ำจูน	สกลนคร	520	45	475	318	61%	268	52%	223	43%	277	53%	232	45%	-9.00	ลดลง
10	น้ำพอง (2)	สกลนคร	165	8	157	94	57%	94	57%	86	52%	99	60%	91	55%	-5.00	ลดลง
11	จุฬารัตน (2)	ชัยภูมิ	164	37	127	117	71%	79	48%	42	26%	80	49%	43	26%	-1.00	ลดลง
12	ลุมพินี (2)	ขอนแก่น	2,431	581	1,850	1,369	56%	650	27%	69	3%	665	27%	84	3%	-15.00	ลดลง
13	ลำปาว	กาฬสินธุ์	1,980	100	1,880	1,194	60%	693	35%	593	30%	732	37%	632	32%	-39.00	ลดลง
14	ลำตะคอง	นครราชสีมา	314	22	292	174	55%	200	64%	178	57%	204	65%	182	58%	-4.00	ลดลง
15	ลำพระเพลิง	นครราชสีมา	155	1	154	120	77%	52	34%	51	33%	59	38%	58	37%	-7.00	ลดลง
16	มูลขม	นครราชสีมา	141	7	134	90	64%	56	40%	49	35%	57	40%	50	35%	-1.00	ลดลง
17	ลำแจะ	นครราชสีมา	275	7	268	144	52%	129	47%	122	44%	133	48%	126	46%	-4.00	ลดลง
18	ลำน้ำรอง	บุรีรัมย์	121	3	118	67	55%	38	31%	35	29%	38	31%	35	29%	-	คงที่
19	สิรินธร (2)	อุบลราชธานี	1,966	831	1,135	1,243	63%	928	47%	97	5%	943	48%	112	6%	-15.00	ลดลง
รวมภาค ดอน.		11.80%	8,369	1,649	6,720	5,005	60%	3,227	39%	1,579	19%	3,329	40%	1,680	20%	-101.00	ลดลง
ภาคกลาง (3)																	
20	ป่าสักชลสิทธิ์	ลพบุรี	960	3	957	486	51%	298	31%	295	31%	318	33%	315	33%	-20.00	ลดลง
21	ห้วยเสลา	อุทัยธานี	160	17	143	91	57%	39	24%	22	14%	40	25%	23	14%	-1.00	ลดลง
22	กระเสียว	สุพรรณบุรี	240	40	200	255	106%	60	25%	20	8%	66	28%	26	11%	-6.00	ลดลง
รวมภาคกลาง		1.92%	1,360	60	1,300	831	61%	398	29%	337	25%	424	31%	364	27%	-27.00	ลดลง
ภาคตะวันออก (2)																	
23	ศรีนครินทร์ (2)	กาญจนบุรี	17,745	10,265	7,480	14,884	84%	15,129	85%	4,864	27%	15,247	86%	4,982	28%	-118.00	ลดลง
24	วชิราลงกรณ (2)	กาญจนบุรี	8,860	3,012	5,848	5,759	65%	6,084	69%	3,072	35%	6,213	70%	3,201	36%	-129.00	ลดลง
รวมภาคตะวันออก		37.51%	26,605	13,277	13,328	20,643	78%	21,213	80%	7,936	30%	21,460	81%	8,183	31%	-247.00	ลดลง
ภาคตะวันออก (6+4)																	
25	ขุนด่าน	นครนายก	224	5.00	219	118	53%	85	38%	80	36%	91	41%	86	38%	-6.00	ลดลง
26	คลองสียัด	ฉะเชิงเทรา	420	30.00	390	185	44%	171	41%	141	34%	180	43%	150	36%	-9.00	ลดลง
27	บางพระ (3)	ชลบุรี	117	12.00	105	79	68%	61	52%	49	42%	63	54%	51	44%	-2.00	ลดลง
28	หนองปลาไหล(3)	ระยอง	164	13.75	150	129	79%	112	68%	98	60%	116	71%	102	62%	-4.00	ลดลง
29	ประแสร์ (3)	ระยอง	295	20.00	275	213	72%	163	55%	143	48%	169	57%	149	51%	-6.00	ลดลง
30	มาบประชัน (3)	ระยอง	17	0.72	16	10	63%	13	76%	12	71%	13	78%	12.15	73%	-0.32	ลดลง
31	หนองค้อ (3)	ระยอง	21	1.00	20	10	46%	7	31%	6	26%	7	31%	5.60	26%	-0.02	ลดลง
32	ดอกกราย (3)	ระยอง	79	3.00	76	58	73%	48	60%	45	56%	50	63%	46.88	59%	-2.32	ลดลง
33	คลองใหญ่ (3)	ระยอง	45	3.00	42	31	67%	27	59%	24	53%	26	58%	23.44	52%	0.44	เพิ่มขึ้น
34	เขื่อนลั่นทมจินดา	ปราจีนบุรี	295	19.00	276	123	42%	173	59%	154	52%	181	61%	162.00	55%	-8.00	ลดลง
รวมภาคตะวันออก		2.37%	1,678	107	1,570	955	57%	859	51%	751	45%	896	53%	788	47%	-37.22	ลดลง
ภาคใต้ (4)																	
35	แก่งกระจาน	เพชรบุรี	710	65	645	351	49%	448	63%	383	54%	468	66%	403	57%	-20.00	ลดลง
36	ปราณบุรี	ประจวบคีรีขันธ์	391	18	373	259	66%	274	70%	256	65%	282	72%	264	68%	-8.00	ลดลง
37	รัชชประภา (2)	สุราษฎร์ธานี	5,639	1,352	4,287	4,166	74%	4,252	75%	2,900	51%	4,301	76%	2,949	52%	-49.00	ลดลง
38	บางยาง (2)	ยะลา	1,454	276	1,178	1,352	93%	1,119	77%	843	58%	1,125	77%	849	58%	-6.00	ลดลง
รวมภาคใต้		11.55%	8,194	1,711	6,483	6,128	75%	6,093	74%	4,382	53%	6,176	75%	4,465	54%	-83.00	ลดลง
รวมทั้งประเทศ		100%(38)	71,031	23,548	47,482	49,506	70%	45,733	64%	22,157	31%	46,571	66%	22,996	32%	-839.22	ลดลง

ที่มาข้อมูล : ตารางสรุปสภาพน้ำในอ่างเก็บน้ำขนาดใหญ่ทั่วประเทศ และตารางสรุปสภาพน้ำในอ่างเก็บน้ำภาคตะวันออก กรมชลประทาน

หมายเหตุ :

- อ่างเก็บน้ำขนาดใหญ่ หมายถึง อ่างเก็บน้ำที่มีความจุตั้งแต่ 100 ล้าน ลบ.ม. ขึ้นไป
- เป็นอ่างเก็บน้ำอยู่ในความรับผิดชอบของการไฟฟ้าฝ่ายผลิตแห่งประเทศไทย(10) นอกนั้นอยู่ในความรับผิดชอบของกรมชลประทาน (28)
- เป็นอ่างเก็บน้ำขนาดกลางที่มีความสำคัญต่อการอุตสาหกรรมและการประปา ของลุ่มน้ำชายฝั่งทะเลตะวันออก
- ที่มา : กรมชลประทาน และการไฟฟ้าฝ่ายผลิตแห่งประเทศไทย
- จังหวัดที่มีอ่างเก็บน้ำขนาดใหญ่มีจำนวน 26 จังหวัด ไม่มี 50 จังหวัด

รศ. หมายถึง ระดับเก็บกักของอ่าง



ศูนย์เขล



ศูนย์ป้องกันกักตุนน้ำ กรมทรัพยากรน้ำ

ลำดับของเขื่อนตามความจ

- ศรีนครินทร์ 2.ภูมิพล 3.สิริกิติ์ 4.วชิราลงกรณ 5.รัชชประภา
- ลุมพินี 7.สิรินธร 8.บางยาง 9.ลำปาว 10.ป่าสัก

ลำดับของเขื่อนตามปริมาณน้ำใช้การได้

- ภูมิพล 2.ศรีนครินทร์ 3.สิริกิติ์ 4.วชิราลงกรณ 5.รัชชประภา
- ลำปาว 7.ลุมพินี 8.บางยาง 9.สิรินธร 10.ป่าสัก

ภาคเหนือตอนล่าง ภาคกลาง มีพายุฤดูร้อน ลมกระโชกแรง-ลูกเห็บตก

ประเทศไทยตอนบนมีอากาศร้อน โดยจะมีพายุฤดูร้อนเกิดขึ้นบริเวณภาคเหนือตอนล่างและภาคกลาง ซึ่งมีลักษณะของพายุฝนฟ้าคะนอง ลมกระโชกแรง ลูกเห็บตกบางพื้นที่ ขอให้ประชาชนบริเวณดังกล่าวระวังอันตรายจากพายุฤดูร้อน ควรอยู่ห่างจากต้นไม้ใหญ่ สิ่งปลูกสร้าง ป้ายโฆษณาที่ไม่แข็งแรง รวมทั้งหลีกเลี่ยงทำกิจกรรมกลางแจ้ง สำหรับเกษตรกรควรระวังและป้องกันความเสียหายต่อผลผลิตทางการเกษตรไว้ด้วย อนึ่ง คลื่นกระแสลมฝ่ายตะวันตก เคลื่อนเข้าปกคลุมภาคเหนือ ทำให้บริเวณดังกล่าวมีพื้นที่เกิดพายุฤดูร้อนขึ้นได้ โดยมีลักษณะของพายุฝนฟ้าคะนอง ลมกระโชกแรง และลูกเห็บตกบางพื้นที่

พยากรณ์อากาศสำหรับประเทศไทยตั้งแต่เวลา ๐๖:๐๐ วันนี้ ถึง ๐๖:๐๐ วันพรุ่งนี้.

ภาคเหนือ มีอากาศร้อนถึงร้อนจัดในตอนกลางวัน โดยมีพายุฝนฟ้าคะนอง ร้อยละ ๑๐ ของพื้นที่ และลมกระโชกแรงกับมีลูกเห็บตกบางพื้นที่ ส่วนมากบริเวณจังหวัดตาก กำแพงเพชร สุโขทัย พิษณุโลก พิจิตร และเพชรบูรณ์ อุณหภูมิต่ำสุด ๑๗-๒๕ องศาเซลเซียส อุณหภูมิสูงสุด ๓๔-๔๐ องศาเซลเซียส ลมตะวันตก ความเร็ว ๑๐-๑๕ กม./ชม.

ภาคตะวันออกเฉียงเหนือ อากาศร้อนในตอนกลางวัน โดยมีฝนฟ้าคะนอง ร้อยละ ๑๐ ของพื้นที่ ส่วนมากบริเวณจังหวัดเลย ชัยภูมิ นครราชสีมา และบุรีรัมย์ อุณหภูมิต่ำสุด ๒๓-๒๕ องศาเซลเซียส อุณหภูมิสูงสุด ๓๕-๓๘ องศาเซลเซียส ลมตะวันออกเฉียงใต้ ความเร็ว ๑๐-๒๐ กม./ชม.

ภาคกลาง มีอากาศร้อนในตอนกลางวัน โดยมีพายุฝนฟ้าคะนอง ร้อยละ ๑๐ ของพื้นที่ และลมกระโชกแรงบางแห่ง ส่วนมากบริเวณจังหวัดชัยนาท อุทัยธานี นครสวรรค์ ลพบุรี อ่างทอง สิงห์บุรี สุพรรณบุรี และกาญจนบุรี อุณหภูมิต่ำสุด ๒๔-๒๖ องศาเซลเซียส อุณหภูมิสูงสุด ๓๕-๓๙ องศาเซลเซียส ลมใต้ ความเร็ว ๑๐-๒๐ กม./ชม.

ภาคตะวันออก มีฝนฟ้าคะนอง ร้อยละ ๑๐ ของพื้นที่ ส่วนมากบริเวณจังหวัดนครนายก ปราจีนบุรี ฉะเชิงเทรา ชลบุรี และระยอง อุณหภูมิต่ำสุด ๒๓-๒๔ องศาเซลเซียส อุณหภูมิสูงสุด ๓๒-๓๗ องศาเซลเซียส ลมตะวันออกเฉียงใต้ ความเร็ว ๑๐-๓๐ กม./ชม. ทะเลมีคลื่นต่ำกว่า ๑ เมตร ห่างฝั่งคลื่นสูงประมาณ ๑ เมตร

ภาคใต้ (ฝั่งตะวันออก) มีเมฆบางส่วน โดยมีฝนฟ้าคะนอง ร้อยละ ๑๐ ของพื้นที่ ส่วนมากบริเวณจังหวัดเพชรบุรี และประจวบคีรีขันธ์ อุณหภูมิต่ำสุด ๒๒-๒๕ องศาเซลเซียส อุณหภูมิสูงสุด ๓๓-๓๖ องศาเซลเซียส ลมตะวันออกเฉียงใต้ ความเร็ว ๑๕-๓๐ กม./ชม. ทะเลมีคลื่นสูงประมาณ ๑ เมตร

ภาคใต้ (ฝั่งตะวันตก) มีเมฆบางส่วน กับมีฝนฟ้าคะนอง ร้อยละ ๑๐ ของพื้นที่ ส่วนมากบริเวณจังหวัดกระบี่ ตรัง และสตูล อุณหภูมิต่ำสุด ๒๓-๒๖ องศาเซลเซียส อุณหภูมิสูงสุด ๓๕-๓๖ องศาเซลเซียส ลมตะวันออก ความเร็ว ๑๐-๓๐ กม./ชม. ทะเลมีคลื่นต่ำกว่า ๑ เมตร ห่างฝั่งคลื่นสูงประมาณ ๑ เมตร

กรุงเทพมหานครและปริมณฑล มีฝนฟ้าคะนอง ร้อยละ ๑๐ ของพื้นที่ อุณหภูมิต่ำสุด ๒๕-๒๖ องศาเซลเซียส อุณหภูมิสูงสุด ๓๒-๓๗ องศาเซลเซียส ลมใต้ ความเร็ว ๑๐-๒๐ กม./ชม.

โคราชแล้งอ่างเก็บน้ำล้นตลิ่งเหลือไม่ถึง ๑%

สถานการณ์ภัยแล้งในหลายพื้นที่ของจังหวัดนครราชสีมา ยังคงขยายพื้นที่ออกไปมากขึ้น ล่าสุดพบว่าปริมาณน้ำภายในอ่างเก็บน้ำบ้านห้วยตะคร้อ ต.หนองมะนาว อ.คง จ.นครราชสีมา มีปริมาณน้ำแห้งขอดจนหมดจากพื้นที่ ๓,๕๐๐ ไร่ มีปริมาณน้ำเหลือไม่ถึง ๑% ของความจุทั้งหมด ทำให้ไม่สามารถสูบน้ำขึ้นมาใช้ผลิตน้ำประปาได้ ถึงแม้ทางเจ้าหน้าที่สำนักชลประทานที่ ๘ จังหวัดนครราชสีมา จะได้ติดตั้งเครื่องสูบน้ำระยะไกล สูบน้ำจากลำน้ำชี เข้ามาเก็บกักภายในอ่างเก็บน้ำ เพื่อให้สามารถผลิตน้ำประปาได้ก็ตาม แต่ปริมาณน้ำยังคงไม่เพียงพอต่อความต้องการของชาวบ้านในพื้นที่ ทำให้ชาวบ้าน ใน ๓ หมู่บ้าน ๒๐๐ หลังคาเรือน ได้รับผลกระทบ ขาดแคลนน้ำใช้ ชาวบ้านจำเป็นต้องรอคอยน้ำจากองค์การบริหารส่วนตำบลหนองมะนาว ที่นำมาแจกจ่ายให้กับชาวบ้าน เป็นบางช่วงเวลา โดยล่าสุด ทางเจ้าหน้าที่สำนักงานชลประทานที่ ๘ จังหวัดนครราชสีมา ได้หยุดสูบน้ำเข้าอ่างเก็บน้ำแล้ว ทำให้ชาวบ้านขาดแคลนน้ำใช้ และได้รับความเดือดร้อนติดต่อกันนานหลายสัปดาห์อยู่ในขณะนี้



ภาพสลิษฐ์แล้งหนัก ชาวบ้านจูงวัวผอมโซ ข้ามตำบลหาน้ำ-หญ้ากินประทังชีวิต

วิกฤติหนัก ภาพสลิษฐ์ภัยแล้งคุกคาม ชาวบ้านต้องจูงวัวผอมโซ ข้ามตำบลกว่า ๑๐ กิโลเมตร เพื่อหาน้ำและหญ้าสดให้วัวกินประทังชีวิต วันที่ ๑๘ มี.ค. ๖๒ ผู้สื่อข่าวรายงานสถานการณ์ภัยแล้ง เริ่มลุกลามหนักจนกระทบสัตว์เลี้ยงประเภทโค-กระบือ ในหลายพื้นที่ของจังหวัดกาฬสินธุ์ โดยนอกจากจะขาดน้ำกินจำนวนมาก แหล่งน้ำให้สัตว์เลี้ยงดื่มกินก็แห้งขอดไม่เพียงพอ รวมทั้งหญ้าสดยังมีปริมาณไม่เพียงพอต่อวัวที่ชาวบ้านเลี้ยงไว้ ทำให้วัวเริ่มซูบผอม ชาวบ้านต้องเดินจูงวัวออกไปหากินหญ้าเพื่อให้เพียงพอต่อความต้องการ ทางด้านชาวบ้าน บอกว่าช่วงนี้นอกจากจะประสบความหนาวเย็นแล้ว ภัยแล้งยังได้คุกคามในพื้นที่อย่างรุนแรง วัวเลี้ยงเริ่มมีน้ำกินไม่เพียงพอ และหญ้าสดที่วัวกินอยู่เป็นประจำก็ยังมีไม่เพียงพอ เพราะวัวไม่ชอบกินฟางแห้งๆ ทำให้วัวที่เลี้ยงไว้เริ่มผอมโซไม่มีหญ้าสดกิน ทั้งนี้ ชาวบ้านต้องจูงวัวออกมาตั้งแต่เช้าตรู่จาก ต.โนนสูง มาหาหญ้ากิน ถึง ต.คลองขาม อ.ยางตลาด ระยะทางเกือบ ๑๐ กิโลเมตร เพราะบริเวณริมอ่างน้ำแห่งนี้ได้แห้งลงมีหญ้าขึ้นอยู่เป็นจำนวนมากทำให้วัวชอบเล็มหญ้าบริเวณนี้และยังพอมีน้ำหลงเหลืออยู่บ้าง ชาวบ้านจึงต้องนำวัวออกมากินหญ้าและกินน้ำถึงแม้จะไกลก็ตามเพื่อช่วยให้วัวได้มีน้ำและหญ้ากินประทังชีวิตสู้กับภัยแล้งปีนี้ไปได้

หนองคาย แล้งจัด อ.สังคม ลำห้วยแห้งขอด อบต.นาจี๋ ส่งรถแจกน้ำช่วยชาวบ้าน

สถานการณ์ภัยแล้งที่ จ.หนองคาย เริ่มปรากฏชัดเจนมากขึ้น โดยเฉพาะในเขตหมู่บ้านที่เป็นพื้นที่ตามภูสูงในเขต ต.นาจี๋ อ.สังคม ที่พบว่าขณะนี้ลำน้ำในลำห้วยที่ไหลผ่านหมู่บ้านทั้งลำห้วยฮวย ลำห้วยอ้อม และลำห้วยพร้าว เริ่มแห้งขอด ส่งผลให้ประชาชนเริ่มขาดน้ำในการอุปโภค บริโภค ส่งผลให้ อบต.นาจี๋ ต้องนำรถบรรทุกน้ำ จำนวน ๘,๐๐๐ ลิตร จากประปาหมู่บ้านบ้านเทากลาง หมู่ ๔ ไปแจกจ่ายให้กับประชาชนในพื้นที่มาเป็นระยะเวลากว่า ๒ เดือนแล้ว และจากเดิมที่ออกแจกจ่ายเป็นบางวัน แต่ในระยะนี้ต้องออกแจกจ่ายวันละ ๔ เที่ยว เนื่องจากมีประชาชนในพื้นที่ร้องขอความช่วยเหลือเป็นจำนวนมาก โดยเฉพาะบ้านนาจี๋ หมู่ ๑ ที่มีพื้นที่อยู่บนภูสูงกว่าหมู่บ้านอื่นๆ อีก ๘ หมู่บ้าน คาดว่าสถานการณ์ภัยแล้งและการขาดแคลนน้ำอุปโภค-บริโภคของประชาชนในปีนี้จะรุนแรงมากกว่าทุกปี