



รายงานการเฝ้าระวังติดตามสถานการณ์น้ำ ๒๔ ชั่วโมง

ศูนย์ป้องกันวิกฤติน้ำ กรมทรัพยากรน้ำ กระทรวงทรัพยากรธรรมชาติและสิ่งแวดล้อม
โทรศัพท์ ๐ ๒๒๕๘ ๖๖๓๑ โทรสาร ๐ ๒๒๕๘ ๖๖๒๙ <http://www.dwr.go.th>

รายงานฉบับที่ ๕๐๘/๒๕๕๙

เวลา ๑๕.๐๐ น.

วันที่ ๑๕ กันยายน ๒๕๕๙

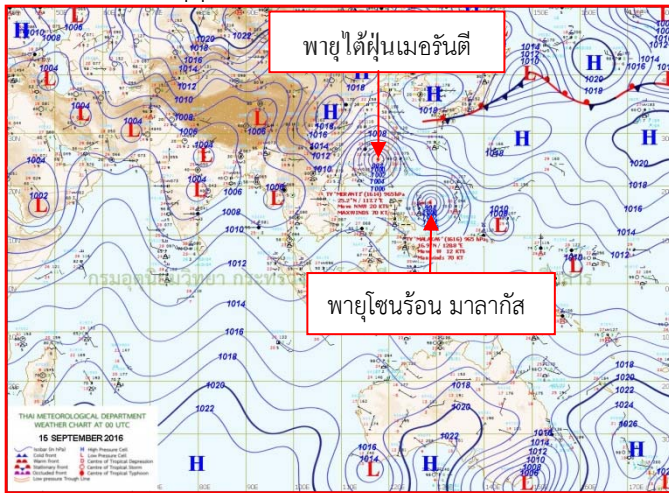
เรื่อง รายงานการเฝ้าระวังติดตามสถานการณ์น้ำ ๒๔ ชั่วโมง

เรียนร.ม.ท. เลขานุการ ร.ม.ท.ปท.ท.ส. รอง ปท.ท.ส. อทน. รอง อทน. และหน่วยงานที่เกี่ยวข้อง

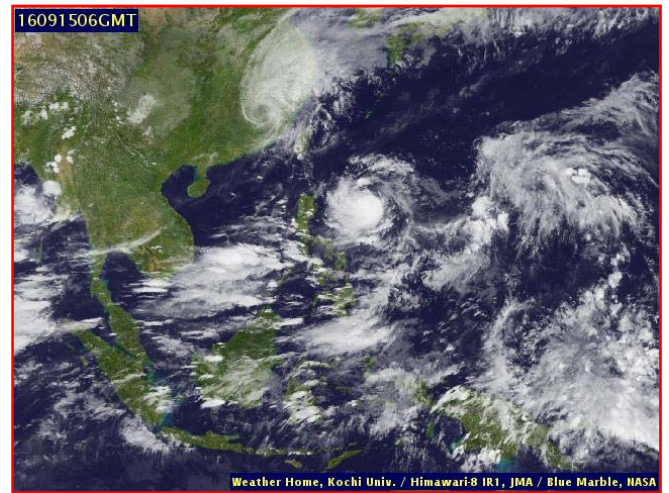
กรมทรัพยากรน้ำขอรายงานการเฝ้าระวังและติดตามสถานการณ์น้ำ ประจำวันที่ ๑๕ กันยายน ๒๕๕๙ ดังนี้

๑. สภาพอากาศ ณ เวลา ๑๒.๐๐ น. (ที่มา: กรมอุตุนิยมวิทยา)

พยากรณ์อากาศ ๒๔ ชั่วโมงข้างหน้า บริเวณภาคเหนือ ภาคตะวันออกเฉียงเหนือ และภาคกลางตอนบน มีฝนลดลง ส่วนคลื่นลมบริเวณทะเลอันดามันและอ่าวไทยตอนบนมีกำลังแรง โดยทะเลอันดามันมีคลื่นสูง ๒-๓ เมตร ขอให้ชาวเรือเดินเรือด้วยความระมัดระวัง เรือเล็กควรออกจากฝั่งจนถึงวันที่ ๑๙ กันยายน ๒๕๕๙ นี้ไว้ด้วย และติดตามข่าวพยากรณ์อากาศจากกรมอุตุนิยมวิทยาอย่างใกล้ชิดต่อไป

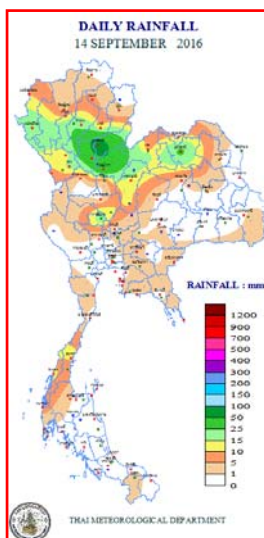


แผนที่อากาศ วันที่ ๑๕ ก.ย.๒๕๕๙ เวลา ๐๗.๐๐ น.



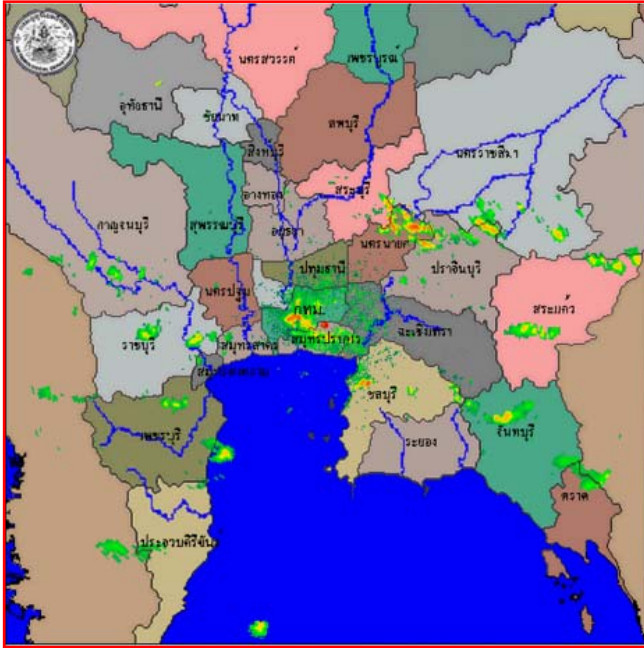
ภาพถ่ายจากดาวเทียม วันที่ ๑๕ ก.ย. ๒๕๕๙ เวลา ๑๓.๐๐ น.

๒. ปริมาณฝนสะสม ณ เวลา ๐๗.๐๐ น. (เมื่อวาน) - ๐๗.๐๐ น. (วันนี้) (ที่มา: กรมอุตุนิยมวิทยา)

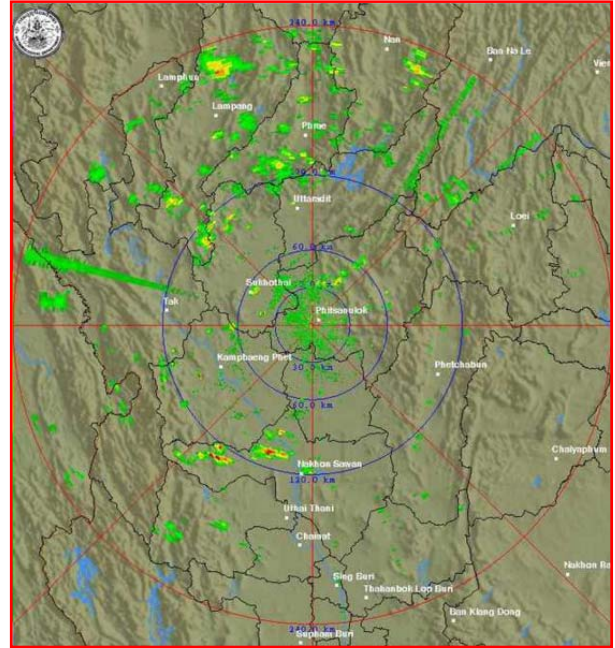


จุดตรวจวัด	ปริมาณฝน (มม.)
จ.อุตรดิตถ์	๖๙.๘
จ.นครนายก	๔๖.๒
จ.พิษณุโลก	๔๒.๗
จ.ลำปาง (เถิน)	๓๔.๘
จ.อุดรธานี	๒๙.๒
จ.ลำปาง (สภ.ข.)	๒๔.๐
จ.เชียงใหม่ (แม่สะเรียง)	๒๓.๗

๓. เรดาร์ตรวจอากาศ ณ วันที่ ๑๕ กันยายน ๒๕๕๙ (ที่มา: กรมอุตุนิยมวิทยา)



สถานีสุวรรณภูมิ เวลา ๑๔.๓๐ น.



สถานีพิษณุโลก เวลา ๑๔.๔๕ น.

จากเรดาร์ตรวจอากาศ จะพบว่ามียกุ่มเมฆฝนกระจายบริเวณภาคเหนือ ภาคกลาง ภาคตะวันออก ภาคตะวันออกเฉียงเหนือ และภาคใต้

๔. สถานการณ์น้ำในอ่างเก็บน้ำขนาดใหญ่ ณ วันที่ ๑๕ กันยายน ๒๕๕๙ (ที่มา: กรมชลประทาน)

สภาพน้ำในอ่างเก็บน้ำขนาดใหญ่ ปริมาณน้ำในอ่างฯ ๓๙,๐๖๒ ล้าน ลบ.ม. คิดเป็นร้อยละ ๕๕ (ปริมาณน้ำใช้การได้ ๑๕,๕๓๕ ล้าน ลบ.ม. คิดเป็นร้อยละ ๓๓) ปริมาณน้ำในอ่างฯ เทียบกับปี ๒๕๕๘ (๓๕,๗๙๙ ล้าน ลบ.ม. คิดเป็นร้อยละ ๕๐) มากกว่าปี ๒๕๕๘ จำนวน ๓,๒๖๓ ล้าน ลบ.ม. ปริมาณน้ำไหลลงอ่างฯ จำนวน ๔๓๘.๘๔ ล้าน ลบ.ม. ปริมาณน้ำระบายจำนวน ๕๗.๒๗ ล้าน ลบ.ม. สามารถรับน้ำได้อีก ๓๑,๖๕๒ ล้าน ลบ.ม.

อ่างเก็บน้ำ	ปริมาณน้ำในอ่าง		ปริมาณน้ำใช้การได้		ปริมาณน้ำไหลลงอ่าง		ปริมาณน้ำระบาย		ปริมาณน้ำรับได้อีก (ล้าน ม. ^๓) (ความจุที่ รนส.- ปริมาณน้ำปัจจุบัน)
	ปริมาณ (ล้าน ม. ^๓)	% น้ำเก็บกัก	ปริมาณ (ล้าน ม. ^๓)	% น้ำใช้การ	วันนี้ (ล้าน ม. ^๓)	เมื่อวาน (ล้าน ม. ^๓)	วันนี้ (ล้าน ม. ^๓)	เมื่อวาน (ล้าน ม. ^๓)	
๑.ภูมิพล	๕,๐๐๖	๓๗	๑,๒๐๖	๑๒	๑๐๐.๐๕	๓๕.๘๐	๓.๐๐	๓.๐๐	๘,๕๕๖
๒.สิริกิติ์	๖,๕๕๖	๖๙	๓,๗๐๖	๕๖	๗๒.๐๙	๙๘.๒๙	๐.๐๐	๒.๙๙	๔,๐๘๔
๓.จุฬาภรณ์	๖๙	๔๒	๓๒	๒๕	๙.๐๖	๑.๐๙	๐.๐๐	๐.๐๐	๑๓๘
๔.อุบลรัตน์	๙๒๙	๓๘	๓๔๘	๑๙	๒๕.๕๕	๑๗.๑๗	๑.๕๐	๑.๗๐	๑,๕๐๒
๕.ลำปาง	๙๕๖	๔๘	๘๕๖	๔๖	๓๔.๖๙	๓๐.๘๐	๒.๔๓	๒.๓๔	๑,๔๙๔
๖.สิรินธร	๑,๑๙๖	๖๑	๓๖๔	๓๒	๔๖.๒๒	๕๑.๐๘	๕.๕๕	๑๑.๓๐	๗๗๐
๗.ป่าสักชลสิทธิ์	๔๓๑	๔๕	๔๒๘	๔๕	๒๓.๘๙	๑๘.๓๗	๑.๓๖	๑.๓๓	๕๒๙
๘.ศรีนครินทร์	๑๑,๘๘๘	๖๗	๑,๖๒๓	๒๒	๑๕.๘๗	๑๔.๓๔	๙.๐๗	๙.๐๒	๖,๙๖๒
๙.วีรลพการณ	๔,๘๑๑	๕๔	๑,๗๙๙	๓๑	๒๕.๘๔	๑๗.๘๓	๙.๐๓	๙.๑๐	๖,๑๘๙
๑๐.ขุนด่านปราการชล	๑๔๒	๖๔	๑๓๘	๖๓	๒.๘๗	๒.๑๐	๐.๕๔	๐.๕๔	๘๔
๑๑.รัชชประภา	๔,๔๗๑	๗๙	๓,๑๑๙	๗๓	๑๗.๘๕	๒๙.๙๗	๑๕.๘๘	๑๗.๐๐	๒,๑๔๙
๑๒.บางบาล	๔๓๑	๓๐	๑๕๕	๑๓	๑.๑๔	๐.๐๐	๒.๑๓	๑.๙๖	๑,๒๔๓

๕. สถานการณ์น้ำในประเทศ ณ วันที่ ๑๑ - ๑๕ กันยายน ๒๕๕๙ (ที่มา: กรมชลประทาน)

สถานี	แม่น้ำ	อำเภอ	จังหวัด	ระดับตลิ่ง (ม.รทก.)	ระดับน้ำ (ม.รทก.)					แนวโน้ม
					อาทิตย์	จันทร์	อังคาร	พุธ	พฤหัสบดี	
					๑๑ ก.ย.	๑๒ ก.ย.	๑๓ ก.ย.	๑๔ ก.ย.	๑๕ ก.ย.	
P.๑	ปิง	เมือง	เชียงใหม่	๓.๗๐	๑.๕๖	๑.๙๔	๒.๐๒	๑.๗๕	๑.๗๕	ทรงตัว
W.๑C	วัง	เมือง	ลำปาง	๕.๒๐	๐.๑๗	๐.๑๖	-๐.๑๙	-๐.๐๗	๐.๓๑	เพิ่มขึ้น
Y.๔	ยม	เมือง	สุโขทัย	๗.๔๕	๔.๑๒	๓.๘๖	๔.๓๐	๕.๓๖	๖.๓๗	เพิ่มขึ้น
N.๖๗	น่าน	ชุมแสง	นครสวรรค์	๒๘.๓๐	๒๑.๙๖	๒๑.๘๙	๒๑.๘๘	๒๑.๙๘	๒๒.๓๘	เพิ่มขึ้น
C.๑๓	เจ้าพระยา	สรรพยา	ชัยนาท	๑๖.๓๔	๑๖.๐๐	๑๕.๘๐	๑๕.๖๐	๑๕.๖๐	๑๕.๖๐	ทรงตัว
M.๖A	มูล	สตึก	บุรีรัมย์	๕.๔๐	๒.๔๘	๒.๔๘	๒.๔๕	๒.๔๗	๒.๖๖	เพิ่มขึ้น
M.๗	มูล	เมือง	อุบลราชธานี	๗.๐๐	๓.๔๔	๓.๖๘	๔.๐๐	๔.๘๗	๕.๔๐	เพิ่มขึ้น
M.๑๙๑	ลำตะคอง	เมือง	นครราชสีมา	๓.๐๐	๑.๒๓	๑.๑๕	๑.๐๕	๐.๙๗	๑.๒๓	เพิ่มขึ้น
M.๑๕๙	ลำชี	จอมพระ	สุรินทร์	๑๑.๓๐	๓.๒๕	๓.๒๘	๓.๔๗	๓.๕๐	๓.๙๘	เพิ่มขึ้น
M.๙๕	ลำเสียวใหญ่	สุวรรณภูมิ	ร้อยเอ็ด	๓.๒๐	๒.๗๐	๒.๗๘	๒.๗๔	๒.๘๑	๒.๘๓	เพิ่มขึ้น
X.๖๔	คลองท่าชะ	ท่าชะ	ชุมพร	๑๗.๑๓	๗.๙๔	๗.๘๒	๗.๙๖	๗.๙๖	๘.๒๖	เพิ่มขึ้น
X.๑๔๙	คลองกลาย	นบพิตำ	นครศรีธรรมราช	๓๓.๙๖	๒๘.๙๗	๒๙.๑๕	๒๙.๑๐	๒๘.๙๙	๒๙.๐๕	เพิ่มขึ้น
X.๒๗๔	แม่น้ำโก-ลก	แฉ่ง	นราธิวาส	๒๒.๔๐	๑๘.๖๕	๑๘.๖๔	๑๘.๕๓	๑๘.๔๔	๑๘.๔๑	ลดลง
X.๓๗A	แม่น้ำตาปี	พระแสง	สุราษฎร์ธานี	๑๐.๗๖	๙.๐๘	๙.๒๖	๙.๓๐	๙.๒๑	๘.๙๕	ลดลง

*** ยังไม่ได้รับรายงาน

สถานการณ์น้ำในพื้นที่ลุ่มน้ำโขง ณ วันที่ ๑๕ กันยายน ๒๕๕๙ (ที่มา:MRC: Mekong River Commission)

สถานี	ระดับตลิ่ง(เมตร)	ระดับน้ำ (เมตร)	ต่ำกว่าระดับตลิ่ง (เมตร)	แนวโน้ม
อ.เชียงแสน จ.เชียงราย	๑๒.๘๐	๔.๕๒	๘.๒๘	ลดลง
อ.เชียงคาน จ.เลย	๑๖.๐๐	๑๑.๗๗	๔.๒๓	ลดลง
อ.เมือง จ.หนองคาย	๑๒.๒๐	๑๐.๒๘	๑.๙๒	ทรงตัว
อ.เมือง จ.นครพนม	๑๒.๕๐	๙.๖๓	๒.๘๗	เพิ่มขึ้น
อ.เมือง จ.มุกดาหาร	๑๒.๐๐	๙.๔๗	๒.๕๓	เพิ่มขึ้น
อ.โขงเจียม จ.อุบลราชธานี	๑๔.๕๐	๑๑.๗๐	๒.๘๐	ลดลง

๖. สถานการณ์เตือนภัย Early Warning ณ วันที่ ๑๕ กันยายน ๒๕๕๙ (ที่มา: สำนักวิจัย พัฒนาและอุทกวิทยา กรมทรัพยากรน้ำ)

[เวลา ๐๘.๐๐ น. - ๑๕.๐๐ น. (วันนี้)]

การแจ้งเตือน	สถานี	การแจ้งเตือน
เตือนสีแดง (อพยพ)	-	-
เตือนสีเหลือง (เตือนภัย)	-	-
เตือนสีเขียว (เฝ้าระวัง)	-	-

*ได้รับข้อมูลจากทาง Social Media โดยโปรแกรม Line ศูนย์อุทกภัย ทน.

๗. เหตุการณ์วิกฤตน้ำปัจจุบัน ณ วันที่ ๑๕ กันยายน ๒๕๕๙ [เวลา ๐๘.๐๐ น. - ๑๕.๐๐ น. (วันนี้)]

จ.ลำปาง - วันนี้ (๑๕ ก.ย.) พื้นที่บ้านจำ หมู่ ๖ ในเขตตำบลปงยางคก อำเภอห้างฉัตร จังหวัดลำปาง ระดับน้ำจากลำห้วยแม่ตาลที่กำลังไหลเข้าท่วมในหมู่บ้านอย่างต่อเนื่องระดับน้ำเพิ่มสูงขึ้น เพราะน้ำเหนือก้อนใหญ่บนเทือกเขาบนอุทยานแห่งชาติดอยขุนตานยังคงไหลหลากลงมาอย่างต่อเนื่อง ขณะที่บริเวณดอยขุนตานยังคงมีเมฆฝนปกคลุมแล้วยังมีฝนตกหนักไม่หยุด และอาจส่งผลให้ระดับน้ำไหลเข้าท่วมพื้นที่บ้านจำสูงขึ้นอีก

จ.เลย - สถานการณ์น้ำท่วม อ.ด่านซ้าย จ.เลย เมื่อช่วงเช้าที่ผ่านมาระดับน้ำในแม่น้ำหมันเพิ่มสูงขึ้น ประกอบกับแม่น้ำเหืองบริเวณชายแดนไทย-ลาว เพิ่มระดับสูงขึ้น และหนุนเข้ามาแม่น้ำหมัน ล้นตลิ่งเข้าท่วมชุมชนเขตเทศบาลตำบลด่านซ้าย ระดับน้ำสูง ๑-๒ เมตร ถนนไม่สามารถสัญจรผ่านได้ โรงเรียนอนุบาลด่านซ้าย และโรงเรียนด่านซ้ายถูกน้ำท่วม ผู้อำนวยการโรงเรียนต้องสั่งหยุดการเรียนการสอนอย่างไม่มีกำหนด ส่วนหมู่บ้านรอบนอกถูกน้ำท่วมอีกกว่า ๔๐๐ หลังคาเรือน

๘. สถานการณ์อุทกภัย ณ วันที่ ๑๕ กันยายน ๒๕๕๙ (ที่มา : กรมป้องกันและบรรเทาสาธารณภัย)

จังหวัดที่ประกาศเขตการให้ความช่วยเหลือผู้ประสบภัยพิบัติกรณีฉุกเฉิน (อุทกภัย) ตั้งแต่ ๑๘ พ.ค.-๑๕ ก.ย.๕๙ ตามระเบียบ กระทรวงการคลังว่าด้วยเงินทดรองราชการเพื่อช่วยเหลือผู้ประสบภัยพิบัติกรณีฉุกเฉิน พ.ศ. ๒๕๕๖ จำนวน ๓๔ จังหวัด ๑๐๖ อำเภอ ๓๗๐ ตำบล ๒,๓๐๒ หมู่บ้าน จังหวัดที่ปิดสถานการณ์แล้ว ๓๐ จังหวัด ๙๔ อ. ๓๒๑ ต. ๑,๙๓๗ ม. ปัจจุบันยังคงมีจังหวัดมีประกาศเขตการให้ความช่วยเหลือผู้ประสบภัยพิบัติกรณีฉุกเฉิน (อุทกภัย) จำนวน ๔ จังหวัด ๑๒ อำเภอ ๔๙ ตำบล ๓๖๕ หมู่บ้าน (จ.ชัยนาท สุราษฎร์ธานี กำแพงเพชร และ จ.อุทัยธานี)

๙. การคาดหมายลักษณะอากาศ ๗ วันข้างหน้า (ระหว่างวันที่ ๑๕ - ๒๑ กันยายน ๒๕๕๙)

ในช่วงวันที่ ๑๖-๒๑ ก.ย. บริเวณประเทศไทยตอนบนมีฝนเพิ่มขึ้น กับมีฝนหนักบางแห่งในภาคเหนือ ภาคกลาง ภาคตะวันออกเฉยงเหนือ ภาคตะวันออก และภาคใต้ สำหรับคลื่นลมบริเวณทะเลอันดามันและอ่าวไทยตอนบนมีกำลังแรงโดยมีคลื่นสูง ๒-๓ เมตร ตลอดช่วง

จึงเรียนมาเพื่อโปรดทราบ

นายสุพจน์ โตวิจักษณ์ชัยกุล
อธิบดีกรมทรัพยากรน้ำ