



รายงานการเฝ้าระวังติดตามสถานการณ์น้ำ ๒๔ ชั่วโมง

ศูนย์ป้องกันวิกฤติน้ำ กรมทรัพยากรน้ำ กระทรวงทรัพยากรธรรมชาติและสิ่งแวดล้อม

โทรศัพท์ ๐ ๒๒๗๑ ๖๐๐๐ ต่อ ๖๔๔๕ โทรสาร ๐ ๒๒๙๘ ๖๖๒๙ <http://www.dwr.go.th>

รายงานฉบับที่ ๑๕๘/๒๕๖๒

เวลา ๑๕.๐๐ น.

วันที่ ๒๐ มีนาคม ๒๕๖๒

เรื่อง รายงานการเฝ้าระวังติดตามสถานการณ์น้ำ ๒๔ ชั่วโมง

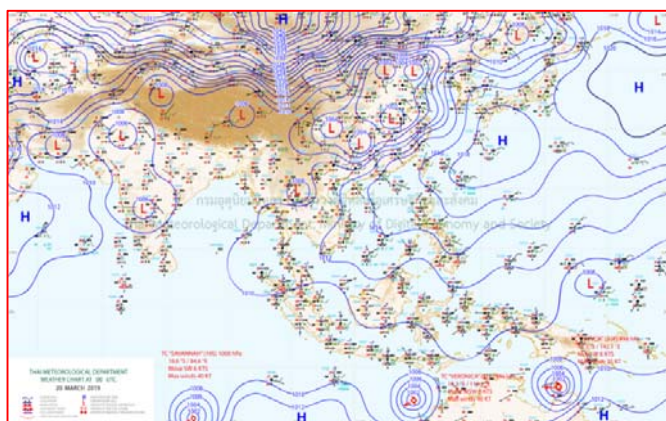
เรียน รมว.ทส. เลขาธิการ รมว.ทส.ปท.ทส. รอง ปท.ทส. อทน. รอง อทน. และหน่วยงานที่เกี่ยวข้อง

กรมทรัพยากรน้ำขอรายงานการเฝ้าระวังและติดตามสถานการณ์น้ำ ประจำวันที่ ๒๐ มีนาคม ๒๕๖๒ ดังนี้

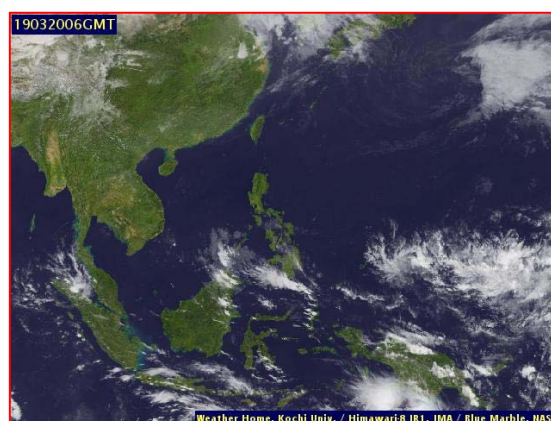
๑. สถานะอากาศ เวลา ๑๒.๐๐ น. (ที่มา: กรมอุตุนิยมวิทยา)

พยากรณ์อากาศ ๒๔ ชั่วโมงข้างหน้า ประเทศไทยตอนบนมีอากาศร้อนถึงร้อนจัดในตอนกลางวัน โดยมีฝนฟ้าคะนอง บางแห่งบริเวณภาคตะวันออกเฉียงเหนือตอนบน ภาคกลางตอนบน และภาคตะวันออก สำหรับภาคใต้ยังคงมีฝนน้อยในระยะนี้

อนึ่ง ในช่วงวันที่ ๒๓-๒๖ มีนาคม ๒๕๖๒ จะมีความกดอากาศสูงอีกระลอกหนึ่งจากประเทศจีนแผ่เข้ามาปกคลุมภาคตะวันออกเฉียงเหนือตอนบนและทะเลจีนใต้ ในขณะที่ประเทศไทยมีอากาศร้อน ลักษณะเช่นนี้ทำให้บริเวณประเทศไทยตอนบนเกิดพายุฝนฟ้าคะนอง ลมกระโชกแรง และลูกเห็บตกบางพื้นที่ ขอให้ประชาชนบริเวณดังกล่าวเตรียมการระมัดระวังอันตรายจากพายุฤดูร้อน และควรอยู่ห่างจากต้นไม้ใหญ่ สิ่งปลูกสร้าง รวมทั้งป้ายโฆษณาที่ไม่แข็งแรง สำหรับเกษตรกรควรระมัดระวัง และป้องกันความเสียหายต่อผลผลิตทางการเกษตรไว้ด้วย

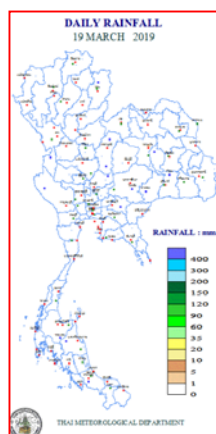


แผนที่อากาศ วันที่ ๒๐ มี.ค. ๒๕๖๒ เวลา ๐๗.๐๐ น.



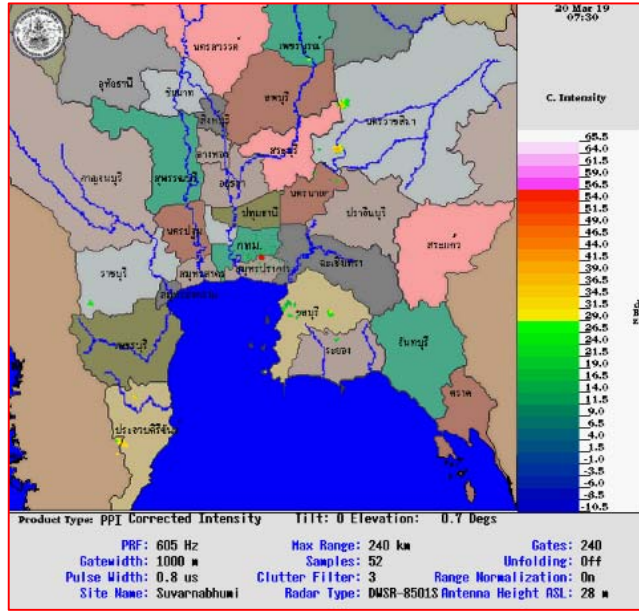
ภาพถ่ายดาวเทียม วันที่ ๒๐ มี.ค. ๒๕๖๒ เวลา ๑๓.๐๐ น.

๒. ปริมาณฝนสะสม ณ เวลา ๐๗.๐๐ น. (เมื่อวาน) - ๐๗.๐๐ น. (วันนี้) (ที่มา: กรมอุตุนิยมวิทยา)

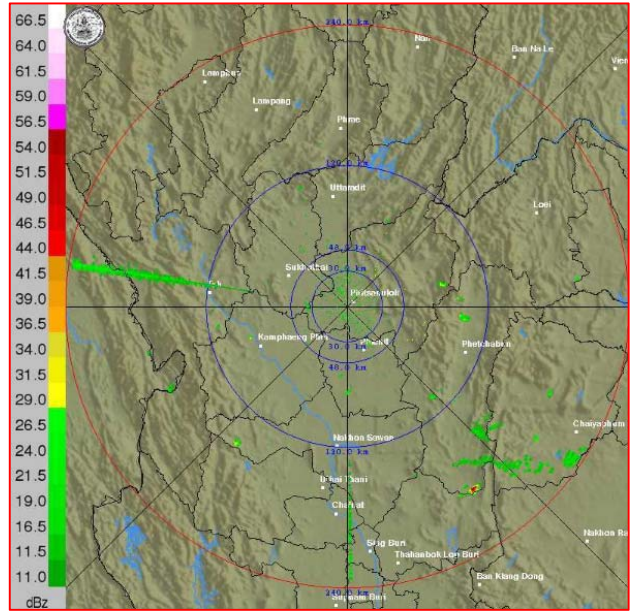


จุดตรวจวัด	ปริมาณฝน (มม.)
จ.ลำปาง (เถิน)	๑๗.๒
จ.ขอนแก่น	๑.๒
จ.น่าน	๐.๘
จ.พิจิตร (สภข.)	๐.๖
จ.แพร่	๐.๔
จ.เพชรบูรณ์ (วิเชียรบุรี)	๐.๒

๓. เรดาร์ตรวจอากาศ ณ วันที่ ๒๐ มีนาคม ๒๕๖๒ (ที่มา: กรมอุตุนิยมวิทยา)



สถานีสุวรรณภูมิ เวลา ๑๔.๓๐ น.



สถานีพิษณุโลก เวลา ๑๔.๓๐ น.

จากเรดาร์ตรวจอากาศจะพบว่ามีกลุ่มเมฆฝนกระจายบริเวณพื้นที่ภาคเหนือ ภาคตะวันออกเฉียงเหนือ ภาคตะวันออก และภาคใต้ของประเทศไทย

๔.สถานการณ์น้ำในอ่างเก็บน้ำขนาดใหญ่ ณ วันที่ ๒๐ มีนาคม ๒๕๖๒ (ที่มา: กรมชลประทาน)

สภาพน้ำในอ่างเก็บน้ำขนาดใหญ่ปริมาณน้ำในอ่างฯ ๔๕,๓๙๑ ล้าน ลบ.ม. คิดเป็นร้อยละ ๖๔ (ปริมาณน้ำใช้การได้ ๒๑,๘๔๙ ล้าน ลบ.ม. คิดเป็นร้อยละ ๔๖) ปริมาณน้ำในอ่างฯ เทียบกับปี ๒๕๖๑ (๔๙,๑๓๔ ล้าน ลบ.ม. คิดเป็นร้อยละ ๖๙) น้อยกว่าปี ๒๕๖๑ จำนวน ๓,๗๔๒ ล้าน ลบ.ม. ปริมาณน้ำไหลลงอ่างฯ จำนวน ๑๗.๐๗ ล้าน ลบ.ม. ปริมาณน้ำระบายจำนวน ๑๒๗.๑๑ ล้าน ลบ.ม. สามารถรับน้ำได้อีก ๒๕,๕๓๕ ล้าน ลบ.ม.

อ่างเก็บน้ำ	ปริมาณน้ำในอ่าง		ปริมาณน้ำใช้การได้		ปริมาณน้ำไหลลงอ่าง		ปริมาณน้ำระบาย		ปริมาณน้ำรับได้อีก (ล้าน ม. ^๓) (ความจุที่ รนส.- ปริมาณน้ำปัจจุบัน)
	ปริมาณ (ล้าน ม. ^๓)	% น้ำเก็บกัก	ปริมาณ (ล้าน ม. ^๓)	% น้ำใช้การ	วันนี้ (ล้าน ม. ^๓)	เมื่อวาน (ล้าน ม. ^๓)	วันนี้ (ล้าน ม. ^๓)	เมื่อวาน (ล้าน ม. ^๓)	
๑.ภูมิพล	๗,๓๑๑	๕๔	๓,๕๑๑	๓๖	๐.๐๐	๙.๘๓	๑๘.๐๐	๑๘.๐๐	๖,๑๕๑
๒.สิริกิติ์	๕,๕๘๘	๕๙	๒,๗๓๘	๔๑	๓.๐๒	๒.๙๓	๒๒.๐๙	๒๐.๐๓	๔,๙๒๐
๓.จุฬารัตน์	๘๐	๔๙	๔๓	๓๔	๐.๒๖	๐.๓๗	๐.๐๐	๐.๐๐	๑๐๑
๔.อุบลรัตน์	๖๔๕	๒๗	๖๔	๓	๐.๐๐	๐.๖๕	๑.๒๑	๑.๒๑	๓,๙๙๕
๕.ลำปาว	๖๗๙	๓๔	๕๗๙	๓๑	๐.๐๐	๐.๐๐	๖.๘๐	๖.๘๐	๑,๗๗๑
๖.สิรินธร	๙๒๓	๔๗	๙๒	๘	๐.๐๐	๐.๐๐	๐.๐๐	๐.๐๐	๑,๐๔๓
๗.ป่าสักชลสิทธิ์	๒๙๑	๓๐	๒๘๘	๓๐	๐.๐๐	๐.๐๐	๒.๑๖	๒.๑๖	๖๖๙
๘.ศรีนครินทร์	๑๕,๐๘๗	๘๕	๔,๘๒๒	๖๔	๓.๒๓	๐.๐๐	๑๖.๙๑	๑๗.๐๒	๓,๖๘๓
๙.วีรลภรณ์	๖,๐๕๓	๖๘	๓,๐๔๑	๕๒	๑.๖๐	๗.๗๘	๑๙.๐๕	๑๙.๐๑	๔,๙๔๗
๑๐.ขุนด่านปราการชล	๘๓	๓๗	๗๙	๓๖	๐.๐๑	๐.๐๑	๐.๑๒	๑.๒๕	๑๔๒
๑๑.รัชชประภา	๔,๒๒๘	๗๕	๒,๘๗๗	๖๗	๕.๗๙	๒.๘๓	๑๕.๘๑	๑๕.๙๒	๑,๙๑๖
๑๒.บางบาล	๑,๑๑๗	๗๗	๘๔๐	๗๑	๐.๘๔	๐.๘๔	๒.๐๘	๒.๐๙	๔๗๓

๕.สถานการณ์น้ำในประเทศ ณ วันที่ ๑๗ - ๒๐ มีนาคม ๒๕๖๒ (ที่มา: กรมชลประทาน)

สถานี	แม่น้ำ	อำเภอ	จังหวัด	ระดับตลิ่ง (ม.รทก.)	ระดับน้ำ (ม.รทก.)				แนวโน้ม	เปรียบเทียบระดับตลิ่ง
					อาทิตย์	จันทร์	อังคาร	พุธ		
					๑๗ มี.ค.	๑๘ มี.ค.	๑๙ มี.ค.	๒๐ มี.ค.		
P.๑	ปิง	เมือง	เชียงใหม่	๓.๗๐	๑.๒๒	๑.๒๕	๑.๒๒	๑.๒๔	เพิ่มขึ้น	-๒.๔๖
W.๑C	วัง	เมือง	ลำปาง	๕.๒๐	๐.๐๓	-๐.๑๓	๐.๐๔	-๐.๒๙	ลดลง	-๕.๔๙
Y.๑๖	ยม	บางระกำ	พิษณุโลก	๗.๓๐	๐.๘๕	๐.๘๔	๐.๘๔	๐.๘๔	ทรงตัว	-๖.๔๔
N.๗A	น่าน	เมือง	พิจิตร	๙.๘๗	๒.๗๗	๒.๘๘	๒.๙๘	๓.๒๐	เพิ่มขึ้น	-๗.๙๘
C.๒	เจ้าพระยา	เมือง	นครสวรรค์	๒๖.๒๐	๑๘.๐๙	๑๘.๑๑	๑๘.๑๑	๑๘.๑๗	เพิ่มขึ้น	-๘.๐๓
C.๑๓	เจ้าพระยา	สรรพยา	ชัยนาท	๑๖.๓๔	๕.๕๘	๕.๕๘	๕.๕๘	๕.๖๔	เพิ่มขึ้น	-๑๐.๗๐
M.๖A	มูล	สตึก	บุรีรัมย์	๖.๐๐	-๐.๐๖	-๐.๐๖	-๐.๐๖	-๐.๐๗	ลดลง	-๖.๐๗
M.๗	มูล	เมือง	อุบลราชธานี	๗.๐๐	๑.๕๙	๑.๕๗	๑.๕๖	๑.๕๔	ลดลง	-๕.๔๖
M.๑๙๑	ลำตะคอง	เมือง	นครราชสีมา	๓.๐๐	๐.๙๗	๐.๙๔	๑.๐๘	๑.๐๔	ลดลง	-๑.๙๖
M.๖๙	ลำเซบก	ตระการพืชผล	อุบลราชธานี	๗.๓๐	๔.๐๐	๓.๙๘	๓.๙๗	๓.๙๔	ลดลง	-๓.๓๖
X.๖๔	คลองท่าแซะ	ท่าแซะ	ชุมพร	๑๗.๑๓	๗.๙๑	๗.๘๙	๗.๘๘	๗.๘๗	ลดลง	-๙.๒๖
X.๑๔๙	คลองกลาย	นบพิตำ	นครศรีธรรมราช	๓๓.๙๖	๒๘.๓๗	๒๘.๓๘	๒๘.๓๘	๒๘.๓๗	ลดลง	-๕.๕๙
X.๒๗๔	แม่น้ำโก-ลก	แว้ง	นราธิวาส	๒๔.๑๘	๑๘.๔๖	๑๘.๔๕	๑๘.๔๖	๑๘.๔๕	ลดลง	-๕.๗๓
X.๓๗A	แม่น้ำตาปี	พระแสง	สุราษฎร์ธานี	๑๑.๗๐	๔.๗๘	๔.๗๗	๔.๗๘	๔.๗๘	ทรงตัว	-๕.๙๘

*** ยังไม่ได้รับรายงาน

สถานการณ์น้ำในพื้นที่ลุ่มน้ำโขง ณ วันที่ ๒๐ มีนาคม ๒๕๖๒ (ที่มา: Mekong River Commission (MRC))

สถานี	ระดับอ้างอิง (ม.รทก.)	ระดับตลิ่ง (ม.)	ระดับน้ำ (ม.)					เปรียบเทียบระดับตลิ่ง (ม.)	ผลต่างของระดับน้ำ (ม.)		แนวโน้ม
			๑๖ มี.ค.	๑๗ มี.ค.	๑๘ มี.ค.	๑๙ มี.ค.	๒๐ มี.ค.		๓ วันย้อนหลัง	๕ วันย้อนหลัง	
อ.เชียงแสน จ.เชียงราย	๓๕๗.๑๑๐	๑๒.๘๐	๓.๗๕	๓.๗๗	๓.๗๘	๓.๗๗	๓.๗๘	-๙.๐๒	๐.๐๐	๐.๐๓	เพิ่มขึ้น
อ.เชียงคาน จ.เลย	๑๙๔.๑๑๘	๑๖.๐๐	๖.๕๔	๖.๔๔	๖.๔๒	๖.๔๒	๖.๔๐	-๙.๖๐	-๐.๐๒	-๐.๑๔	ลดลง
อ.เมือง จ.หนองคาย	๑๕๓.๖๔๘	๑๒.๒๐	๓.๓๙	๓.๔๐	๓.๓๘	๓.๓๒	๓.๓๔	-๘.๘๖	-๐.๐๔	-๐.๐๕	ลดลง
อ.เมือง จ.นครพนม	๑๓๒.๖๘๐	๑๒.๐๐	๒.๗๔	๒.๘๑	๒.๘๗	๓.๐๒	๒.๙๒	-๙.๐๘	๐.๐๕	๐.๑๘	ลดลง
อ.เมือง จ.มุกดาหาร	๑๒๔.๒๑๙	๑๒.๕๐	๒.๘๔	๒.๙๒	๒.๙๘	๒.๙๘	๓.๐๒	-๙.๔๘	๐.๐๔	๐.๑๘	เพิ่มขึ้น
อ.โขงเจียม จ.อุบลราชธานี	๘๙.๐๓๑	๑๔.๕๐	๓.๑๐	๓.๑๑	๓.๑๗	๓.๒๔	๓.๒๕	-๑๑.๒๕	๐.๐๘	๐.๑๕	เพิ่มขึ้น

๖.สถานการณ์เตือนภัย Early Warning ณ วันที่ ๒๐ มีนาคม ๒๕๖๒ (ที่มา: สำนักวิจัย พัฒนาและอุทกวิทยา กรมทรัพยากรน้ำ)

[เวลา ๐๘.๐๐ น. - ๑๕.๐๐ น.(วันนี้)]

การแจ้งเตือน	สถานี	การแจ้งเตือน
เตือนสีแดง (อพยพ)	-	-
เตือนสีเหลือง (เตือนภัย)	-	-
เตือนสีเขียว (เฝ้าระวัง)	-	-

***ไม่มีสถานการณ์

๗.สถานการณ์ธรณีพิบัติภัย ณ วันที่ ๒๐ มีนาคม ๒๕๖๒ (ที่มา : กรมทรัพยากรธรณี)

เนื่องจากในพื้นที่เสี่ยงดินถล่ม มีปริมาณน้ำฝนไม่ถึงเกณฑ์การเฝ้าระวัง ประกอบกับบางพื้นที่ไม่มีฝนตก จึงไม่มีพื้นที่ติดตามสถานการณ์พิบัติภัยดินถล่มและน้ำป่าไหลหลาก

๘.เหตุการณ์วิกฤตน้ำปัจจุบัน ณ วันที่ ๒๐ มีนาคม ๒๕๖๒ [เวลา ๐๘.๐๐ น. - ๑๕.๐๐ น.(วันนี้)]

จ.ตราด - ภัยแล้งบานปลาย ชาวสวนผลไม้กว่า ๕๐๐ คน ในพื้นที่ ๓ ตำบลของ อ.เขาสมิง จ.ตราด รวมตัวชูป้ายเรียกร้องผู้ว่าราชการจังหวัดเร่งแก้ปัญหาขาดแคลนน้ำอย่างหนัก ทำผลผลิตที่กำลังออกดอก ออกผลเสียหาย ผู้ว่าราชการจังหวัดเตรียมประกาศให้เป็นพื้นที่ภัยพิบัติแล้ว พร้อมจะประสานไปยังกระทรวงเกษตรและสหกรณ์ เพื่อขอหน่วยงานเกี่ยวข้องจัดทำฝนหลวงต่อไป

จ.บุรีรัมย์ - โครงการชลประทานบุรีรัมย์บูรณาการร่วมกับหลายหน่วยงานทำการผันน้ำจากอ่างเก็บน้ำลำปลายมาศ อ.เสิงสาง จ.นครราชสีมา ผ่านลำน้ำต่างๆ มาระยะทางไกลกว่า ๑๔๐ กิโลเมตร เพื่อเติมปริมาณน้ำในอ่างเก็บน้ำห้วยจรเข้มาก ลำสุดมวบน้ำก้อนแรกที่ผันมาจากอ่างเก็บน้ำลำปลายมาศ ถึงอ่างเก็บน้ำห้วยจรเข้มากแล้ว และคาดว่าปริมาณน้ำที่ผันมาจะไหลเข้าอ่างฯ อย่างต่อเนื่อง ซึ่งเป้าหมายในการผันน้ำทั้งหมด ๑๐ ล้านลูกบาศก์เมตร แต่คาดว่าจะระเหยรั่วซึมตามธรรมชาติระหว่างทาง จะเหลือน้ำเข้าอ่างประมาณ ๖ ล้านลูกบาศก์เมตร ซึ่งมั่นใจว่าจะเพียงพอสำหรับใช้ผลิตประปาหล่อเลี้ยงประชาชนและเศรษฐกิจเมืองบุรีรัมย์ได้จนถึงสิ้นเดือน พ.ค. หรือช่วงหน้าฝนอย่างแน่นอน

๙.สถานการณ์ภัยแล้ง ณ วันที่ ๒๐ มีนาคม ๒๕๖๒ (ที่มา : กรมป้องกันและบรรเทาสาธารณภัย)

สถานการณ์ภัยแล้ง

จังหวัดที่มีการประกาศเขตการให้ความช่วยเหลือผู้ประสบภัยพิบัติกรณีฉุกเฉิน (ภัยแล้ง) ตามระเบียบกระทรวงการคลังว่าด้วยเงินอุดหนุนราชการเพื่อช่วยเหลือผู้ประสบภัยพิบัติกรณีฉุกเฉิน พ.ศ. ๒๕๕๖ จำนวน ๒ จังหวัด (ร้อยเอ็ด ศรีสะเกษ) ๖ อำเภอ ๘ ตำบล ๕๗ หมู่บ้าน ได้ประกาศยุติสถานการณ์แล้วในพื้นที่ จ.ร้อยเอ็ด ๑ อำเภอ (เกษตรวิสัย) ๑ ตำบล ๔ หมู่บ้าน

ปัจจุบันยังคงมีจังหวัดที่ประกาศเขตฯ (ภัยแล้ง) จำนวน ๒ จังหวัด (ร้อยเอ็ด ศรีสะเกษ) ๕ อำเภอ ๗ ตำบล ๕๓ หมู่บ้าน

๑๐.การคาดหมายลักษณะอากาศ ๗ วันข้างหน้า (ระหว่างวันที่ ๒๐ - ๒๖ มีนาคม ๒๕๖๒)

บริเวณประเทศไทยตอนบนมีอากาศร้อนโดยทั่วไปตลอดช่วง และมีอากาศร้อนจัดบางพื้นที่ โดยในช่วงวันที่ ๒๓ - ๒๖ มีนาคม ๒๕๖๒ บริเวณภาคเหนือ ภาคตะวันออกเฉียงเหนือ ภาคกลางตอนบนและภาคตะวันออก จะมีพายุฤดูร้อน โดยมีพายุฝนฟ้าคะนอง ลมกระโชกแรง และลูกเห็บตกบางพื้นที่ ส่วนภาคใต้มีฝนเพิ่มมากขึ้นกับมีลมกระโชกแรงบางแห่ง

๑๑.โครงการพัฒนาแหล่งน้ำ (สำนักอนุรักษ์และฟื้นฟูแหล่งน้ำ กรมทรัพยากรน้ำ ข้อมูล ณ วันที่ ๑๘ มีนาคม ๒๕๖๒)

ลำดับที่	ชื่อโครงการ	พื้นที่ดำเนินการ				ความจุเก็บกัก (ล้าน ลบ.ม.)	ปริมาณปัจจุบัน (ล้าน ลบ.ม.)
		ตำบล	อำเภอ	จังหวัด	ลุ่มน้ำหลัก		
๑	โครงการอนุรักษ์ฟื้นฟูแหล่งน้ำห้วยไม้เต็ง		บ้านคา,สวนผึ้ง	ราชบุรี	แม่กลอง	วางท่อผันน้ำ	-
๒	โครงการอนุรักษ์ฟื้นฟูแหล่งน้ำหนองขามหลวง	ต.แม่ปู้	แม่พริก	ลำปาง	วัง	๒.๖๙	๐.๑๒
๓	โครงการอนุรักษ์ฟื้นฟูแหล่งน้ำทุ่งกระเต็น	เยี่ยปราสาท,ท่าโพธิ์, ทุ่งกระเต็น, ทุ่งตาด	หนองกี่	บุรีรัมย์	มูล	๘.๖๓	๒.๒๓
๔	โครงการอนุรักษ์ฟื้นฟูแหล่งน้ำบึงกิว (บึงจิว)	ธงธานี,บึงนคร	ธวัชบุรี	ร้อยเอ็ด	ชี	๔.๘๖	๑.๓๙
๕	โครงการอนุรักษ์ฟื้นฟูแหล่งน้ำหนองตีนตอย	สามเงา,ยกกระบัตร	สามเงา	ตาก	วัง	๕.๕๐	๕.๗๔
๖	โครงการอนุรักษ์ฟื้นฟูแหล่งน้ำหนองบัวพระเจ้าหลวง	เชิงคดอย	ดอกสะเก็ด	เชียงใหม่	ปิง	๐.๔๕	๐.๒๘
๗	โครงการอนุรักษ์ฟื้นฟูแหล่งน้ำคลองพระปรัง		กบินทร์บุรี	ปราจีนบุรี	ปราจีนบุรี	ก่อสร้างฝาย	-
๘	โครงการอนุรักษ์ฟื้นฟูแหล่งน้ำหนองบัวลอย	แม่ยม	เมือง	แพร่	ยม	๒.๕๐	๑.๙๓
๙	โครงการอนุรักษ์ฟื้นฟูแหล่งน้ำคลองหลุมทองกลาง	สิงหนาท	ลาดบัวหลวง	พระนครศรีอยุธยา	เจ้าพระยา	-	-
๑๐	โครงการอนุรักษ์ฟื้นฟูแหล่งน้ำบึงสีไฟ		เมือง	พิจิตร	น่าน	๐.๖๐	๐.๕๑
๑๑	โครงการอนุรักษ์ฟื้นฟูแหล่งน้ำพื้นที่บางระกำ		บางระกำ	พิษณุโลก	ยม	๒.๐๑	๑.๓๒
๑๒	โครงการอนุรักษ์ฟื้นฟูแหล่งน้ำห้วยหลวง-หนองหายฯ		กุมภวาปี	อุดรธานี	ชี	๑๐๗.๘๗	๖๙.๖๕
๑๓	โครงการอนุรักษ์ฟื้นฟูแหล่งน้ำโครงการลำน้ำอิง		แม่ใจ,เมือง	พะเยา	โขง	๑.๐๓	๐.๖๕
๑๔	โครงการอนุรักษ์ฟื้นฟูแหล่งน้ำหนองลาดควาย	นาแต่	คำตากล้า	สกลนคร	โขง	๓.๔๕	๔.๓๔
๑๕	โครงการอนุรักษ์ฟื้นฟูแหล่งน้ำแจะแม่ (พื้นที่แก้มลิงปุงเชียงตึก)	แจะแม่,ในเมือง	เมือง	อุบลราชธานี	มูล	๒.๐๐	๑.๑๑
๑๖	โครงการปรับปรุงและฟื้นฟูแหล่งน้ำบึงห้วยชัน **	วังชัย	น้ำพอง	ขอนแก่น	ชี	๐.๙๑	๐.๗๒
๑๗	โครงการอนุรักษ์ฟื้นฟูแหล่งน้ำบ้านคำบอน**	บัวเงิน	น้ำพอง	ขอนแก่น	ชี	๐.๓๐	๐.๐๙
๑๘	โครงการอนุรักษ์ฟื้นฟูแหล่งน้ำแก้มลิงบึงปากถุงเทียม**	น้ำพอง	น้ำพอง	ขอนแก่น	ชี	๒.๒๙	๒.๐๓
๑๙	โครงการอนุรักษ์ฟื้นฟูหนองอ้อ**	สะอาด	น้ำพอง	ขอนแก่น	ชี	๐.๔๖	๐.๒๗
	รวม					๑๔๕.๕๕	๙๒.๓๘

***มีการปรับปรุงข้อมูลราย ๒ สัปดาห์

** ข้อมูลจากเครื่องมือตรวจวัดระดับน้ำขนาดเล็กของ สสนก

๑๒.การช่วยเหลือเพื่อบรรเทาสถานการณ์ภัยแล้ง (กรมทรัพยากรน้ำ)

สรุปการสูบน้ำ และบริการน้ำดื่ม เพื่อช่วยเหลือสถานการณ์ภัยแล้งตั้งแต่ ๒๙ ตุลาคม ๒๕๖๑ - ๑๘ มีนาคม พ.ศ. ๒๕๖๒

หน่วยงาน	จังหวัด	ปริมาณสูบน้ำ (ลบ.ม.)	ปริมาณแจกจ่ายน้ำ (ลิตร)	ประโยชน์ที่ได้รับ		
				อุปโภค-บริโภค		
				ครัวเรือน	ประชากร	พื้นที่
ภาค ๑	ลำปาง	๒๑,๐๐๐	๓๓๑,๗๐๐	๓๒,๐๑๙	๑๑๓,๖๙๖	๔๗๕
	กำแพงเพชร	-	๕๑,๒๑๗	๔๔,๑๒๕	๑๗๙,๓๑๐	-
	เชียงราย	-	๔๒,๘๙๑	๓๒,๖๐๙	๑๑๔,๖๕๔	-
	แม่ฮ่องสอน	-	๔๑,๖๔๔	-	๖๐,๙๘๖	-
	เชียงใหม่	-	๑๘,๓๒๒	๒๑,๒๐๑	๘๗,๖๗๕	-
ภาค ๒	นครสวรรค์	๒,๖๘๒,๔๕๐	๓๖,๐๐๐	๑,๘๑๔	๓,๔๘๒	๔,๓๐๐
	อุทัยธานี	๑,๐๐๖,๐๒๐	-	-	-	๒,๐๐๐
	สิงห์บุรี	๑,๒๗๖,๕๖๐	-	๑๕๐	๔๕๐	-
	ลพบุรี	๔๔๐,๖๔๐	-	๘๕๓	๒,๑๖๙	-
	สระบุรี	๑๒๙,๖๐๐	๑๕๖,๐๐๐	๑,๗๗๖	๔,๕๗๘	-
ภาค ๓	อุดรธานี	๑,๑๕๖,๕๐๖	๓๗,๐๐๐	๖๔๖	๒,๗๖๐	๒,๒๐๐
	สกลนคร	๗๑๕,๓๒๐	-	๓๘๕	๓,๑๗๐	๓,๖๐๐
	นครพนม	๑๐๒,๑๐๐	-	๕๙๘	๓,๙๐๐	๒๕๙
ภาค ๔	ขอนแก่น	๙๗๑,๙๔๐	-	๒,๑๙๓	๘,๘๔๖	-
	มหาสารคาม	๒๘,๐๐๐	-	๘๘	๕๒๑	-
	ร้อยเอ็ด	๑๔๖,๘๐๐	-	๒๐๑	๘๐๐	-
ภาค ๕	บุรีรัมย์	๖๓๗,๒๐๐	-	๒,๗๔๙	๙,๖๑๕	-
	นครราชสีมา	๒,๓๔๙,๙๕๐	-	๕,๗๕๑	๒๐,๗๔๒	-
ภาค ๖	ปราจีนบุรี	๒,๖๓๘,๔๐๐	-	๗๙๔	๒,๖๔๒	๖,๗๗๕
ภาค ๗	สุพรรณบุรี	๘๑,๐๐๐	-	๒๐๐	๘๐๐	๓,๐๐๐
ภาค ๘	นครศรีธรรมราช	๖๓๓,๔๒๐	-	๗๙๐	-	๘,๐๐๐
ภาค ๙	อุดรดิตถ์	๗๑๒,๓๘๐	๔๙๖,๔๐๐	๒,๔๑๗	๙,๙๖๕	๑,๐๐๐
	สุโขทัย	๗๑๙,๒๘๐	-	๘๑๓	๒,๖๑๐	๕,๑๐๐
	แพร่	๙๐๒,๑๖๐	-	๑๗๐	๓๖๐	๒,๑๕๐
ภาค ๑๐	กระบี่	๑๖,๐๐๐	-	๓๑๙	๑,๓๐๐	๒,๕๕๐
	สุราษฎร์ธานี	๙,๖๐๐	-	๑๒๐	๓๘๐	๘,๔๒๒
ภาค ๑๑	อุบลราชธานี	๑๐๔,๒๒๕	-	๙๕๗	๓,๔๙๒	-
	ยโสธร	๘๘,๒๐๐	-	๓๒๐	๑,๔๒๘	๑๐๐
	อำนาจเจริญ	๓๐,๐๐๐	-	๕๐๐	๑,๖๐๐	๑๐๐
		๑๗,๕๙๘,๗๕๑	๑,๒๑๑,๑๗๔*	๑๕๔,๕๕๘	๖๔๑,๙๓๑	๕๐,๐๓๑

* ปริมาณการแจกจ่ายน้ำยังเป็นเพียงข้อมูลดิบ

๑๓.การช่วยเหลือเพื่อบรรเทาสถานการณ์อุทกภัย (กรมทรัพยากรน้ำ)

สรุปการสูบน้ำ และบริการน้ำดื่ม เพื่อช่วยเหลือสถานการณ์อุทกภัยตั้งแต่ ๒๙ ตุลาคม ๒๕๖๑ - ๑๘ มีนาคม พ.ศ. ๒๕๖๒

หน่วยงาน	จังหวัด	ปริมาณสูบน้ำ (ลบ.ม.)	ปริมาณแจกจ่ายน้ำ (ลิตร)	ประโยชน์ที่ได้รับ		
				อุปโภค-บริโภค		
				ครัวเรือน	ประชากร	พื้นที่
ภาค ๗	เพชรบุรี	๙,๗๒๐	-	๒,๖๐๐	๑๑,๐๐๐	-
	นครปฐม	๔๐๓,๓๘๐	-	๓๐๐	๑,๔๐๐	๓,๐๐๐
	สมุทรสงคราม	๖๙,๑๒๐	-	๕๐	๒,๐๐๐	-
ภาค ๘	สงขลา	๔๑๓,๑๐๐	-	๒,๘๓๐	๖,๔๘๐	-
	พัทลุง	๑๙๑,๑๖๐	-	๙๘๓	๑,๑๓๔	-
	นครศรีธรรมราช	๔๓,๗๔๐	-	๘๓๖	-	-
ภาค ๑๐	ชุมพร	๗,๒๐๐	-	๓๕	๑๒๐	๑๕
	ภูเก็ต	๔,๘๐๐	-	๙๘๐	๔,๒๒๕	๕,๖๐๐
	สุราษฎร์ธานี	๔๔,๐๐๐	-	๓๐	๑๐๕	๒๐๐
		๑,๑๘๖,๒๒๐	-	๘,๖๔๔	๒๖,๔๖๔	๘,๘๑๕

ความช่วยเหลือด้านการป้องกันวิกฤติน้ำ ของกรมทรัพยากรน้ำ
วันที่ ๑๘ มีนาคม ๒๕๖๒

๑) สำนักงานทรัพยากรน้ำภาค ๔

๒) พื้นที่ดำเนินการ แจกจ่ายน้ำสะอาดให้กับราษฎรบ้านคำบอนและวัดบอนแก้วยางคำ ต.ยางคำ อ.หนองเรือ จ.ขอนแก่น

๓) ผลประโยชน์ที่คาดว่าจะได้รับ - ไร่ ๖,๐๐๐ ลูกบาศก์เมตร
๔ ครั้วเรือน - คน



ความช่วยเหลือด้านการป้องกันวิกฤติน้ำ ของกรมทรัพยากรน้ำ
วันที่ ๑๘ มีนาคม ๒๕๖๒

๑) สำนักงานทรัพยากรน้ำภาค ๕

๒) พื้นที่ดำเนินการ ติดตั้งเครื่องสูบน้ำ ๑ เครื่อง เพื่อสูบน้ำจากอ่างเก็บน้ำลำสาละยมแหล่งน้ำระบบประปาหมู่บ้าน เพื่อแก้ไขปัญหาการขาดแคลนน้ำอุปโภคบริโภคจากภัยแล้ง ในพื้นที่บ้านยางกระทุง หมู่ที่ ๒ และบ้านหนองไทรงาม หมู่ที่ ๑๘ ตำบลตะขบ อำเภอบึงสามพัน จังหวัดนครราชสีมา

๓) ผลประโยชน์ที่คาดว่าจะได้รับ _____ ไร่ _____ ลูกบาศก์เมตร
๒๕๓ ครัวเรือน ๖๗๐ คน



ข้อมูลจากเว็บไซต์กรมทรัพยากรน้ำ : <http://dwr.go.th>

จึงเรียนมาเพื่อโปรดทราบ

นายสุวัฒน์ เปี่ยมปัจจัย
อธิบดีกรมทรัพยากรน้ำ