



รายงานการเฝ้าระวังติดตามสถานการณ์น้ำ ๒๔ ชั่วโมง

ศูนย์ป้องกันวิกฤติน้ำ กรมทรัพยากรน้ำ กระทรวงทรัพยากรธรรมชาติและสิ่งแวดล้อม
โทรศัพท์ ๐ ๒๒๙๘ ๖๖๓๑ โทรสาร ๐ ๒๒๙๘ ๖๖๒๙ <http://www.dwr.go.th>

รายงานฉบับที่ ๕๑๐/๒๕๕๙

เวลา ๐๘.๐๐ น.

วันที่ ๑๖ กันยายน ๒๕๕๙

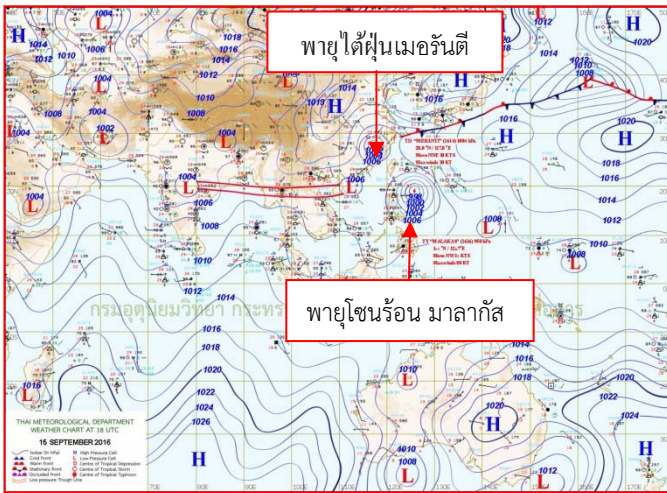
เรื่อง รายงานการเฝ้าระวังติดตามสถานการณ์น้ำ ๒๔ ชั่วโมง

เรียนร.ม.ท. เลขานุการ ร.ม.ท.ป.ท.ท.ส. รอง ป.ท.ท.ส. อ.ท.น. รอง อ.ท.น. และหน่วยงานที่เกี่ยวข้อง

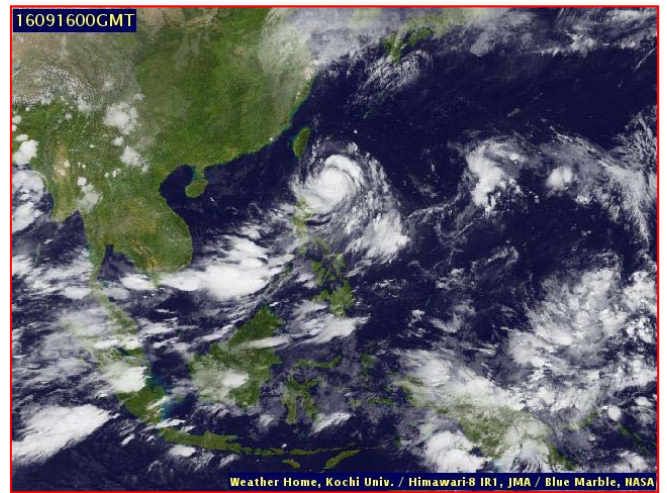
กรมทรัพยากรน้ำขอรายงานการเฝ้าระวังและติดตามสถานการณ์น้ำ ประจำวันที่ ๑๖ กันยายน ๒๕๕๙ ดังนี้

๑. สภาวะอากาศ ณ เวลา ๐๖.๐๐ น. (ที่มา: กรมอุตุนิยมวิทยา)

พยากรณ์อากาศ ๒๔ ชั่วโมงข้างหน้า บริเวณภาคเหนือและภาคใต้ยังคงมีฝนตก ส่วนคลื่นลมบริเวณทะเลอันดามันและอ่าวไทยตอนบนมีกำลังแรง โดยทะเลอันดามันมีคลื่นสูง ๒-๓ เมตร ขอให้ชาวเรือเดินเรือด้วยความระมัดระวัง เรือเล็กควรงดออกจากฝั่งจนถึงวันที่ ๒๐ กันยายน ๒๕๕๙ นี้ไว้ด้วย และติดตามข่าวพยากรณ์อากาศจากกรมอุตุนิยมวิทยาอย่างใกล้ชิดต่อไป

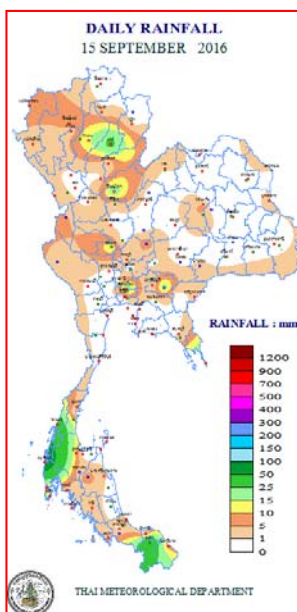


แผนที่อากาศ วันที่ ๑๖ ก.ย.๒๕๕๙ เวลา ๐๖.๐๐ น.



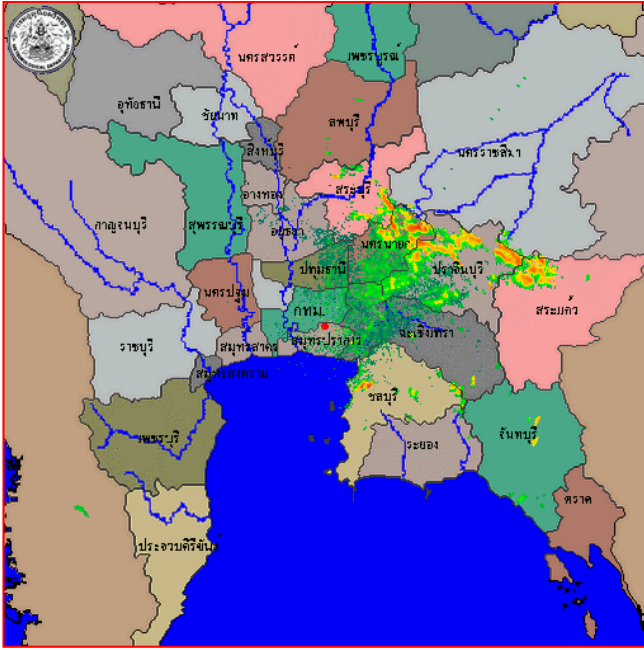
ภาพถ่ายจากดาวเทียม วันที่ ๑๖ ก.ย. ๒๕๕๙ เวลา ๐๗.๐๐ น.

๒. ปริมาณฝนสะสม ณ เวลา ๐๗.๐๐ น. (เมื่อวาน) - ๐๗.๐๐ น. (วันนี้) (ที่มา: กรมอุตุนิยมวิทยา)

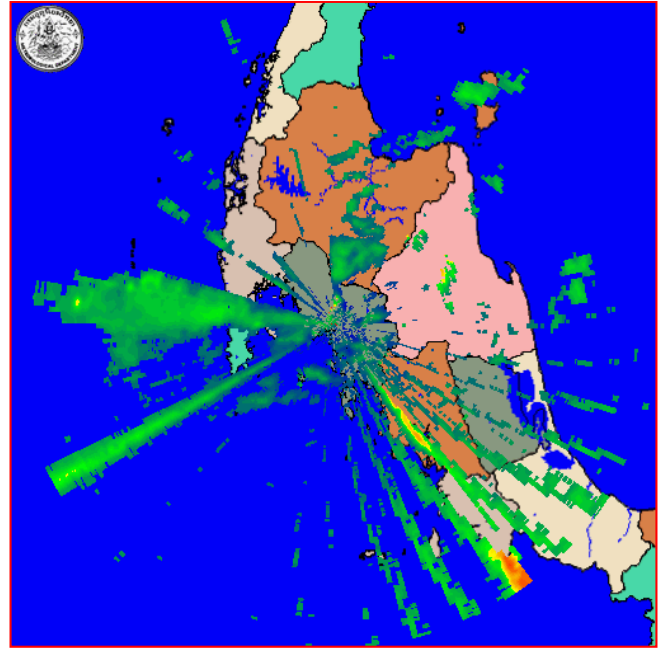


จุดตรวจวัด	ปริมาณฝน (มม.)
จ.ยะลา (สภข.)	๔๔.๐
จ.ระนอง	๓๙.๕
จ.ตราด	๓๐.๒
สนามบินดอนเมือง	๒๓.๓
จ.พิษณุโลก	๒๐.๙
จ.กบินทร์บุรี	๑๘.๗
จ.ภูเก็ต	๑๕.๘

๓. เรดาร์ตรวจอากาศ ณ วันที่ ๑๖ กันยายน ๒๕๕๙ (ที่มา: กรมอุตุนิยมวิทยา)



สถานีสุวรรณภูมิ เวลา ๐๗.๓๐ น.



สถานีกระบี่ เวลา ๐๘.๑๕ น.

จากเรดาร์ตรวจอากาศ จะพบว่ามีกลุ่มเมฆฝนกระจายบริเวณภาคเหนือ ภาคกลาง ภาคตะวันออก ภาคตะวันออกเฉียงเหนือ และภาคใต้

๔. สถานการณ์น้ำในอ่างเก็บน้ำขนาดใหญ่ ณ วันที่ ๑๕ กันยายน ๒๕๕๙ (ที่มา: กรมชลประทาน)

สภาพน้ำในอ่างเก็บน้ำขนาดใหญ่ ปริมาณน้ำในอ่างฯ ๓๙,๐๖๒ ล้าน ลบ.ม. คิดเป็นร้อยละ ๕๕ (ปริมาณน้ำใช้การได้ ๑๕,๕๓๕ ล้าน ลบ.ม. คิดเป็นร้อยละ ๓๓) ปริมาณน้ำในอ่างฯ เทียบกับปี ๒๕๕๘ (๓๕,๗๙๙ ล้าน ลบ.ม. คิดเป็นร้อยละ ๕๐) มากกว่าปี ๒๕๕๘ จำนวน ๓,๒๖๓ ล้าน ลบ.ม. ปริมาณน้ำไหลลงอ่างฯ จำนวน ๔๓๘.๘๔ ล้าน ลบ.ม. ปริมาณน้ำระบายจำนวน ๕๗.๒๗ ล้าน ลบ.ม. สามารถรับน้ำได้อีก ๓๑,๖๕๒ ล้าน ลบ.ม.

อ่างเก็บน้ำ	ปริมาณน้ำในอ่าง		ปริมาณน้ำใช้การได้		ปริมาณน้ำไหลลงอ่าง		ปริมาณน้ำระบาย		ปริมาณน้ำรับได้อีก (ล้าน ม. ^๓) (ความจุที่ รนส.- ปริมาณน้ำปัจจุบัน)
	ปริมาณ (ล้าน ม. ^๓)	% น้ำเก็บกัก	ปริมาณ (ล้าน ม. ^๓)	% น้ำใช้การ	วันนี้ (ล้าน ม. ^๓)	เมื่อวาน (ล้าน ม. ^๓)	วันนี้ (ล้าน ม. ^๓)	เมื่อวาน (ล้าน ม. ^๓)	
๑.ภูมิพล	๕,๐๐๖	๓๗	๑,๒๐๖	๑๒	๑๐๐.๐๕	๓๕.๘๐	๓.๐๐	๓.๐๐	๘,๔๕๖
๒.สิริกิติ์	๖,๕๕๖	๖๙	๓,๗๐๖	๕๖	๗๒.๐๙	๙๘.๒๙	๐.๐๐	๒.๙๙	๔,๐๘๔
๓.จุฬาภรณ์	๖๙	๔๒	๓๒	๒๕	๙.๐๖	๑.๐๙	๐.๐๐	๐.๐๐	๑๓๘
๔.อุบลรัตน์	๙๒๙	๓๘	๓๔๘	๑๙	๒๕.๕๕	๑๗.๑๗	๑.๕๐	๑.๗๐	๑,๕๐๒
๕.ลำปาว	๙๕๖	๔๘	๘๕๖	๔๖	๓๔.๖๙	๓๐.๘๐	๒.๔๓	๒.๓๔	๑,๔๙๔
๖.สิรินธร	๑,๑๙๖	๖๑	๓๖๔	๓๒	๔๖.๒๒	๕๑.๐๘	๕.๕๕	๑๑.๓๐	๗๗๐
๗.ป่าสักชลสิทธิ์	๔๓๑	๔๕	๔๒๘	๔๕	๒๓.๘๙	๑๘.๓๗	๑.๓๖	๑.๓๓	๕๒๙
๘.ศรีนครินทร์	๑๑,๘๘๘	๖๗	๑,๖๒๓	๒๒	๑๕.๘๗	๑๔.๓๔	๙.๐๗	๙.๐๒	๖,๙๖๒
๙.วชิราลงกรณ	๔,๘๑๑	๕๔	๑,๗๙๙	๓๑	๒๕.๘๔	๑๗.๘๓	๙.๐๓	๙.๑๐	๖,๑๘๙
๑๐.ขุนด่านปราการชล	๑๔๒	๖๔	๑๓๘	๖๓	๒.๘๗	๒.๑๐	๐.๕๔	๐.๕๔	๘๔
๑๑.รัชชประภา	๔,๔๗๑	๗๙	๓,๑๑๙	๗๓	๑๗.๘๕	๒๙.๙๗	๑๕.๘๘	๑๗.๐๐	๒,๑๔๙
๑๒.บางบาล	๔๓๑	๓๐	๑๕๕	๑๓	๑.๑๔	๐.๐๐	๒.๑๓	๑.๙๖	๑,๒๔๓

๕. สถานการณ์น้ำในประเทศ ณ วันที่ ๑๒ - ๑๖ กันยายน ๒๕๕๙ (ที่มา: กรมชลประทาน)

สถานี	แม่น้ำ	อำเภอ	จังหวัด	ระดับตลิ่ง (ม.รทก.)	ระดับน้ำ (ม.รทก.)					แนวโน้ม
					จันทร์	อังคาร	พุธ	พฤหัสบดี	ศุกร์	
					๑๒ ก.ย.	๑๓ ก.ย.	๑๔ ก.ย.	๑๕ ก.ย.	๑๖ ก.ย.	
P.๑	ปิง	เมือง	เชียงใหม่	๓.๗๐	๑.๙๔	๒.๐๒	๑.๗๕	๑.๗๕	๑.๗๑	ลดลง
W.๑C	วัง	เมือง	ลำปาง	๕.๒๐	๐.๑๖	-๐.๑๙	-๐.๐๗	๐.๓๑	๐.๒๒	ลดลง
Y.๔	ยม	เมือง	สุโขทัย	๗.๔๕	๓.๘๖	๔.๓๐	๕.๓๖	๖.๓๗	๗.๑๕	เพิ่มขึ้น
N.๖๗	น่าน	ชุมแสง	นครสวรรค์	๒๘.๓๐	๒๑.๘๙	๒๑.๘๘	๒๑.๙๘	๒๒.๓๘	๒๓.๐๔	เพิ่มขึ้น
C.๑๓	เจ้าพระยา	สรรพยา	ชัยนาท	๑๖.๓๔	๑๕.๘๐	๑๕.๖๐	๑๕.๖๐	๑๕.๖๐	๑๕.๖๐	ทรงตัว
M.๖A	มูล	สตึก	บุรีรัมย์	๕.๔๐	๒.๔๘	๒.๔๕	๒.๔๗	๒.๖๖	๒.๖๙	เพิ่มขึ้น
M.๗	มูล	เมือง	อุบลราชธานี	๗.๐๐	๓.๖๘	๔.๐๐	๔.๘๗	๕.๔๐	๕.๖๗	เพิ่มขึ้น
M.๑๙๑	ลำตะคอง	เมือง	นครราชสีมา	๓.๐๐	๑.๑๕	๑.๐๕	๐.๙๗	๑.๒๓	๑.๐๑	ลดลง
M.๑๕๙	ลำชี	จอมพระ	สุรินทร์	๑๑.๓๐	๓.๒๘	๓.๔๗	๓.๕๐	๓.๙๘	๓.๙๘	ทรงตัว
M.๙๕	ลำเสียวใหญ่	สุวรรณภูมิ	ร้อยเอ็ด	๓.๒๐	๒.๗๘	๒.๗๔	๒.๘๑	๒.๘๓	๒.๘๖	เพิ่มขึ้น
X.๖๔	คลองท่าแซะ	ท่าแซะ	ชุมพร	๑๗.๑๓	๗.๘๒	๗.๙๖	๗.๙๖	๘.๒๖	๘.๒๕	ลดลง
X.๑๔๙	คลองกลาย	นบพิตำ	นครศรีธรรมราช	๓๓.๙๖	๒๙.๑๕	๒๙.๑๐	๒๘.๙๙	๒๙.๐๕	๒๘.๙๙	เพิ่มขึ้น
X.๒๗๔	แม่น้ำโก-ลก	แว้ง	นราธิวาส	๒๒.๔๐	๑๘.๖๔	๑๘.๕๓	๑๘.๔๔	๑๘.๔๑	๑๘.๔๘	เพิ่มขึ้น
X.๓๗A	แม่น้ำตาปี	พระแสง	สุราษฎร์ธานี	๑๐.๗๖	๙.๒๖	๙.๓๐	๙.๒๑	๘.๙๕	๘.๖๑	เพิ่มขึ้น

*** ยังไม่ได้รับรายงาน

๖. สถานการณ์น้ำในพื้นที่ลุ่มน้ำโขง ณ วันที่ ๑๕ กันยายน ๒๕๕๙ (ที่มา:MRC: Mekong River Commission)

สถานี	ระดับตลิ่ง(เมตร)	ระดับน้ำ (เมตร)	ต่ำกว่าระดับตลิ่ง (เมตร)	แนวโน้ม
อ.เชียงแสน จ.เชียงราย	๑๒.๘๐	๔.๕๒	๘.๒๘	ลดลง
อ.เชียงคาน จ.เลย	๑๖.๐๐	๑๑.๗๗	๔.๒๓	ลดลง
อ.เมือง จ.หนองคาย	๑๒.๒๐	๑๐.๒๘	๑.๙๒	ทรงตัว
อ.เมือง จ.นครพนม	๑๒.๕๐	๙.๖๓	๒.๘๗	เพิ่มขึ้น
อ.เมือง จ.มุกดาหาร	๑๒.๐๐	๙.๔๗	๒.๕๓	เพิ่มขึ้น
อ.โขงเจียม จ.อุบลราชธานี	๑๔.๕๐	๑๑.๗๐	๒.๘๐	ลดลง

๖. สถานการณ์เตือนภัย Early Warning ณ วันที่ ๑๖ กันยายน ๒๕๕๙ (ที่มา: สำนักวิจัย พัฒนาและอุทกวิทยา กรมทรัพยากรน้ำ) [เวลา ๑๕.๐๐ น.(เมื่อวาน) - ๐๘.๐๐ น. (วันนี้)]

การแจ้งเตือน	สถานี	การแจ้งเตือน
เตือนสีแดง (อพยพ)	บ้านโรงกลวง ต.นบปริง อ.เมืองพังงา จ.พังงา	ปริมาณฝนสะสม ๑๒ ชั่วโมง ๑๕๑.๕ มิลลิเมตร
เตือนสีเหลือง (เตือนภัย)	-	-
เตือนสีเขียว (เฝ้าระวัง)	บ้านกลาง ต.เชียงม่วน อ.เชียงม่วน จ.พะเยา บ้านแสนทอง ต.ทต.เวียงต้า อ.ลอง จ.แพร่	ปริมาณระดับน้ำ ๒.๒๗ เมตร ระดับวิกฤต ๔.๕ เมตร ปริมาณระดับน้ำ ๑.๗๗ เมตร ระดับวิกฤต ๒.๘ เมตร

*ได้รับข้อมูลจากทาง Social Media โดยโปรแกรม Line ศูนย์อุทกภัย ทน.

๗. เหตุการณ์วิกฤตน้ำปัจจุบัน ณ วันที่ ๑๕ กันยายน ๒๕๕๙ [เวลา ๑๕.๐๐ น.(เมื่อวาน) - ๐๘.๐๐ น. (วันนี้)]

ศูนย์ข่าวภูมิภาค - ฝนที่ตกหนักอย่างต่อเนื่องหลังจากพายุดีเปรสชัน "ราอี" ได้เคลื่อนตัวเข้าปกคลุมภาคเหนือและภาคตะวันออกเฉียงเหนือของประเทศไทยยังคงทำให้เกิดน้ำท่วมหลายพื้นที่ เช่นที่ อ.ลับแล จ.อุตรดิตถ์ ส่งผลให้มวลน้ำจากภูเขา ไหลลงสู่คลองแม่พร่อง และคลองห้วยไผ่ เอ่อล้น เข้าท่วมบ้านเรือนชาวบ้านหมู่ ๓ และหมู่ ๖ ชุมชนเกาะตาเพชร เขตเทศบาลตำบลทุ่งยั้ง-ไผ่ล้อม อ.ลับแล ซึ่งเป็นจุดรับน้ำจาก อ.ลับแลและ อ.เมืองอุตรดิตถ์ทั้งหมด

๘. สถานการณ์อุทกภัย ณ วันที่ ๑๖ กันยายน ๒๕๕๙ (ที่มา : กรมป้องกันและบรรเทาสาธารณภัย)

จังหวัดที่ประกาศเขตการให้ความช่วยเหลือผู้ประสบภัยพิบัติกรณีฉุกเฉิน (อุทกภัย) ตั้งแต่ ๑๘ พ.ค.-๑๕ ก.ย.๕๙ ตามระเบียบ กระทรวงการคลังว่าด้วยเงินทดรองราชการเพื่อช่วยเหลือผู้ประสบภัยพิบัติกรณีฉุกเฉิน พ.ศ. ๒๕๕๖ จำนวน ๓๔ จังหวัด ๑๐๖ อำเภอ ๓๗๐ ตำบล ๒,๓๐๒ หมู่บ้าน จังหวัดที่ปิดสถานการณ์แล้ว ๓๐ จังหวัด ๙๔ อ. ๓๒๑ ต. ๑,๙๓๗ ม. ปัจจุบัน ยังมีจังหวัดที่มีประกาศเขตการให้ความช่วยเหลือผู้ประสบภัยพิบัติกรณีฉุกเฉิน (อุทกภัย) จำนวน ๔ จังหวัด ๑๒ อำเภอ ๔๙ ตำบล ๓๖๕ หมู่บ้าน (จ.ชัยนาท สุราษฎร์ธานี กำแพงเพชร และ จ.อุทัยธานี)

๙. การคาดหมายลักษณะอากาศ ๗ วันข้างหน้า (ระหว่างวันที่ ๑๕ - ๒๑ กันยายน ๒๕๕๙)

ในช่วงวันที่ ๑๖-๒๑ ก.ย. บริเวณประเทศไทยตอนบนมีฝนเพิ่มขึ้น กับมีฝนหนักบางแห่งในภาคเหนือ ภาคกลาง ภาคตะวันออกเฉียงเหนือ ภาคตะวันออก และภาคใต้ สำหรับคลื่นลมบริเวณทะเลอันดามันและอ่าวไทยตอนบนมีกำลังแรงโดยมีคลื่นสูง ๒-๓ เมตร ตลอดช่วง

จึงเรียนมาเพื่อโปรดทราบ

นายสุพจน์ โตวิจักษณ์ชัยกุล
อธิบดีกรมทรัพยากรน้ำ