



รายงานการเฝ้าระวังติดตามสถานการณ์น้ำ ๒๔ ชั่วโมง

ศูนย์ป้องกันวิกฤติน้ำ กรมทรัพยากรน้ำ กระทรวงทรัพยากรธรรมชาติและสิ่งแวดล้อม
โทรศัพท์ ๐ ๒๒๗๑ ๖๐๐๐ ต่อ ๖๔๔๕ โทรสาร ๐ ๒๒๗๘ ๖๖๒๗ <http://www.dwr.go.th>

รายงานฉบับที่ ๑๖๐/๒๕๖๒

เวลา ๑๕.๐๐ น.

วันที่ ๒๑ มีนาคม ๒๕๖๒

เรื่อง รายงานการเฝ้าระวังติดตามสถานการณ์น้ำ ๒๔ ชั่วโมง

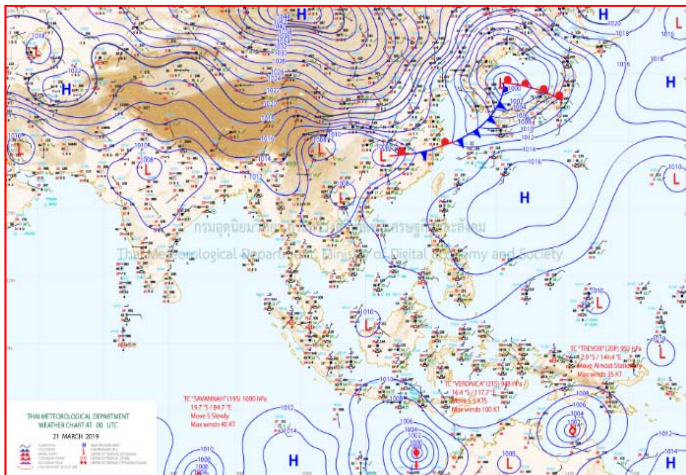
เรียน รว.ทส. เลขานุการ รว.ทส.ปท.ทส. รอง ปท.ทส. อทน. รอง อทน. และหน่วยงานที่เกี่ยวข้อง

กรมทรัพยากรน้ำขอรายงานการเฝ้าระวังและติดตามสถานการณ์น้ำ ประจำวันที่ ๒๑ มีนาคม ๒๕๖๒ ดังนี้

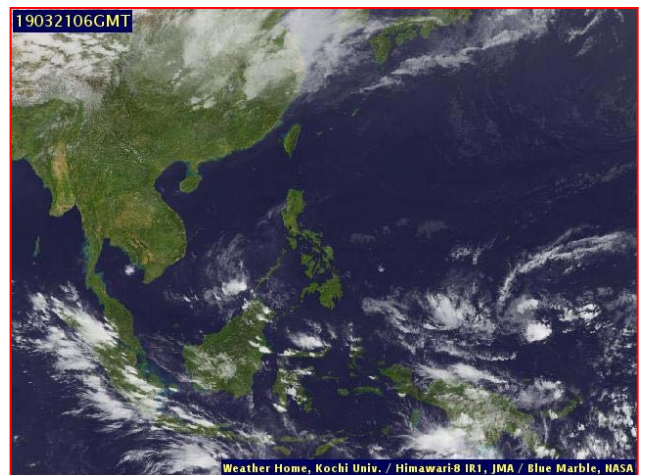
๑. สภาพอากาศ เวลา ๑๒.๐๐ น. (ที่มา: กรมอุตุนิยมวิทยา)

พยากรณ์อากาศ ๒๔ ชั่วโมงข้างหน้า ประเทศไทยตอนบนมีอากาศร้อนถึงร้อนจัดในตอนกลางวัน โดยมีฝนฟ้าคะนอง บางแห่งบริเวณภาคตะวันออกเฉียงเหนือ ภาคกลาง และภาคตะวันออก สำหรับภาคใต้ยังคงมีฝนน้อยในระยะนี้

อนึ่ง ในช่วงวันที่ ๒๓-๒๗ มีนาคม ๒๕๖๒ ความกดอากาศสูงอีกระลอกหนึ่งจากประเทศจีนจะแผ่เข้ามาปกคลุมภาค ตะวันออกเฉียงเหนือและทะเลจีนใต้ ในขณะที่ประเทศไทยมีอากาศร้อนถึงร้อนจัด ลักษณะเช่นนี้ทำให้บริเวณประเทศไทย ตอนบนเกิดพายุฝนฟ้าคะนอง ลมกระโชกแรง และลูกเห็บตกบางพื้นที่ ขอให้ประชาชนบริเวณดังกล่าวเตรียมการระมัดระวัง อันตรายจากพายุฤดูร้อน ควรอยู่ห่างจากต้นไม้ใหญ่ สิ่งปลูกสร้าง และป้ายโฆษณาที่ไม่แข็งแรง สำหรับเกษตรกรควร ระมัดระวัง และป้องกันความเสียหายต่อผลผลิตทางการเกษตรไว้ด้วย

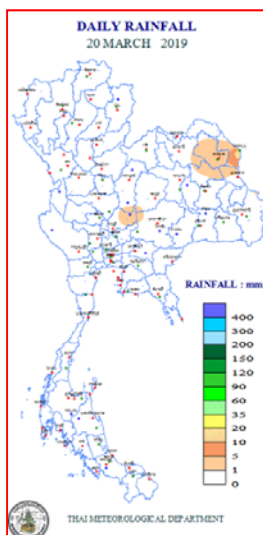


แผนที่อากาศ วันที่ ๒๑ มี.ค. ๒๕๖๒ เวลา ๐๗.๐๐ น.



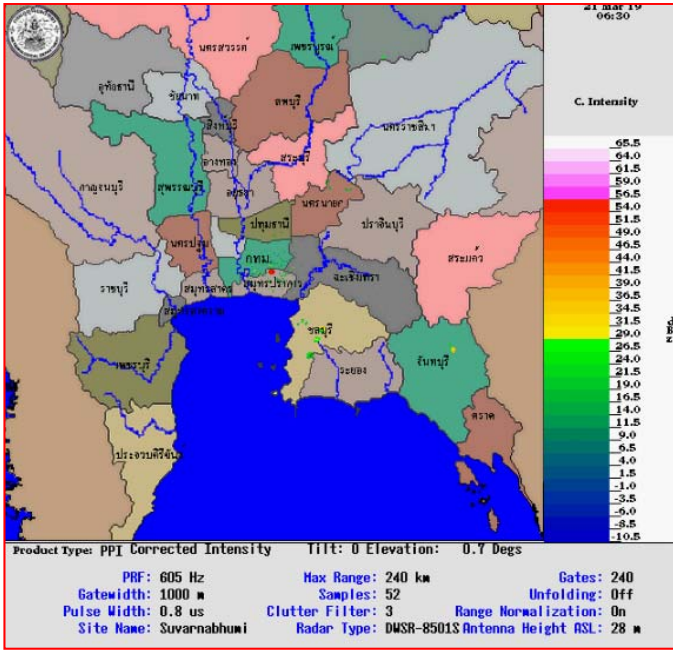
ภาพถ่ายดาวเทียม วันที่ ๒๑ มี.ค. ๒๕๖๒ เวลา ๑๓.๐๐ น.

๒. ปริมาณฝนสะสม ณ เวลา ๐๗.๐๐ น. (เมื่อวาน) - ๐๗.๐๐ น. (วันนี้) (ที่มา: กรมอุตุนิยมวิทยา)

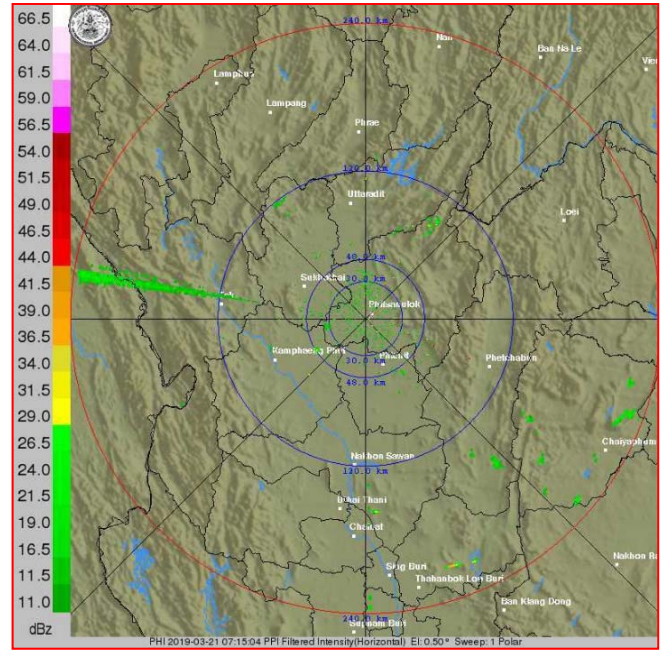


| จุดตรวจวัด | ปริมาณฝน (มม.) |
|-------------------|----------------|
| จ.นครพนม | ๑๖.๐ |
| จ.สกลนคร (สภข.) | ๕.๓ |
| จ.ลพบุรี (บัวชุม) | ๓.๑ |
| จ.สกลนคร | ๑.๒ |
| จ.กระบี่ | ๐.๔ |

๓. เรดาร์ตรวจอากาศ ณ วันที่ ๒๑ มีนาคม ๒๕๖๒ (ที่มา: กรมอุตุนิยมวิทยา)



สถานีสุวรรณภูมิ เวลา ๑๓.๓๐ น.



สถานีพิษณุโลก เวลา ๑๔.๑๕ น.

จากเรดาร์ตรวจอากาศจะพบว่ามีกุ่มเมฆฝนกระจายบริเวณพื้นที่ภาคเหนือ ภาคตะวันออกเฉียงเหนือ ภาคตะวันออก และภาคใต้ของประเทศไทย

๔. สถานการณ์น้ำในอ่างเก็บน้ำขนาดใหญ่ ณ วันที่ ๒๑ มีนาคม ๒๕๖๒ (ที่มา: กรมชลประทาน)

สภาพน้ำในอ่างเก็บน้ำขนาดใหญ่ปริมาณน้ำในอ่างฯ ๔๕,๒๗๙ ล้าน ลบ.ม. คิดเป็นร้อยละ ๖๔ (ปริมาณน้ำใช้การได้ ๒๑,๗๓๖ ล้าน ลบ.ม. คิดเป็นร้อยละ ๔๖) ปริมาณน้ำในอ่างฯ เทียบกับปี ๒๕๖๑ (๔๙,๐๐๕ ล้าน ลบ.ม. คิดเป็นร้อยละ ๖๙) น้อยกว่าปี ๒๕๖๑ จำนวน ๓,๗๒๖ ล้าน ลบ.ม. ปริมาณน้ำไหลลงอ่างฯ จำนวน ๑๕.๖๐ ล้าน ลบ.ม. ปริมาณน้ำระบายจำนวน ๑๒๐.๗๘ ล้าน ลบ.ม. สามารถรับน้ำได้อีก ๒๕,๖๔๘ ล้าน ลบ.ม.

| อ่างเก็บน้ำ | ปริมาณน้ำในอ่าง | | ปริมาณน้ำใช้การได้ | | ปริมาณน้ำไหลลงอ่าง | | ปริมาณน้ำระบาย | | ปริมาณน้ำรับได้อีก (ล้าน ม. ^๓) (ความจุที่ รนส.- ปริมาณน้ำปัจจุบัน) |
|---------------------|--------------------------------|--------------|--------------------------------|-------------|--------------------------------|----------------------------------|--------------------------------|----------------------------------|--|
| | ปริมาณ (ล้าน ม. ^๓) | % น้ำเก็บกัก | ปริมาณ (ล้าน ม. ^๓) | % น้ำใช้การ | วันนี้ (ล้าน ม. ^๓) | เมื่อวาน (ล้าน ม. ^๓) | วันนี้ (ล้าน ม. ^๓) | เมื่อวาน (ล้าน ม. ^๓) | |
| ๑. ภูมิพล | ๗,๒๙๔ | ๕๔ | ๓,๔๙๔ | ๓๖ | ๒.๑๒ | ๐.๐๐ | ๑๘.๐๐ | ๑๘.๐๐ | ๖,๑๖๘ |
| ๒. สิริกิติ์ | ๕,๕๖๘ | ๕๙ | ๒,๗๑๘ | ๔๑ | ๓.๐๓ | ๓.๐๒ | ๒๒.๐๘ | ๒๒.๐๙ | ๔,๙๔๐ |
| ๓. จุฬารัตน์ | ๘๐ | ๔๙ | ๔๓ | ๓๔ | ๐.๐๒ | ๐.๒๖ | ๐.๐๐ | ๐.๐๐ | ๑๐๑ |
| ๔. อุดรรัตน์ | ๖๔๑ | ๒๖ | ๖๐ | ๓ | ๐.๐๐ | ๐.๐๐ | ๑.๒๔ | ๑.๒๑ | ๓,๙๙๙ |
| ๕. ลำปาง | ๖๗๓ | ๓๔ | ๕๗๓ | ๓๐ | ๐.๐๐ | ๐.๐๐ | ๖.๘๐ | ๖.๘๐ | ๑,๗๗๗ |
| ๖. สิรินคร | ๙๒๑ | ๔๗ | ๙๐ | ๘ | ๐.๐๐ | ๐.๐๐ | ๐.๐๐ | ๐.๐๐ | ๑,๐๔๕ |
| ๗. ป่าสักชลสิทธิ์ | ๒๘๘ | ๓๐ | ๒๘๕ | ๓๐ | ๐.๐๐ | ๐.๐๐ | ๒.๑๖ | ๒.๑๖ | ๖๗๒ |
| ๘. ศรีนครินทร์ | ๑๕,๐๗๖ | ๘๕ | ๔,๘๑๑ | ๖๔ | ๒.๙๑ | ๓.๒๓ | ๑๗.๐๓ | ๑๖.๙๑ | ๓,๖๙๔ |
| ๙. วชิราลงกรณ์ | ๖,๐๓๔ | ๖๘ | ๓,๐๒๒ | ๕๒ | ๑.๖๖ | ๑.๖๐ | ๑๙.๐๗ | ๑๙.๐๕ | ๔,๙๖๖ |
| ๑๐. ชุนด่านปราการชล | ๘๓ | ๓๗ | ๗๙ | ๓๖ | ๐.๐๑ | ๐.๐๑ | ๐.๑๒ | ๐.๑๒ | ๑๔๒ |
| ๑๑. รัชชประภา | ๔,๒๒๐ | ๗๕ | ๒,๘๖๙ | ๖๗ | ๓.๐๖ | ๕.๗๙ | ๑๐.๐๔ | ๑๕.๘๑ | ๑,๙๒๔ |
| ๑๒. บางกลาง | ๑,๑๑๕ | ๗๗ | ๘๓๙ | ๗๑ | ๐.๙๔ | ๐.๘๔ | ๒.๑๘ | ๒.๐๘ | ๔๗๕ |

๕.สถานการณ์น้ำในประเทศ ณ วันที่ ๑๘ - ๒๑ มีนาคม ๒๕๖๒ (ที่มา: กรมชลประทาน)

| สถานี | แม่น้ำ | อำเภอ | จังหวัด | ระดับตลิ่ง (ม.รทก.) | ระดับน้ำ (ม.รทก.) | | | | แนวโน้ม | เปรียบเทียบระดับตลิ่ง |
|-------|-------------|--------------|---------------|---------------------|-------------------|----------|----------|----------|-----------|-----------------------|
| | | | | | จันทร์ | อังคาร | พุธ | พฤหัสบดี | | |
| | | | | | ๑๘ มี.ค. | ๑๙ มี.ค. | ๒๐ มี.ค. | ๒๑ มี.ค. | | |
| P.๑ | ปิง | เมือง | เชียงใหม่ | ๓.๗๐ | ๑.๒๕ | ๑.๒๒ | ๑.๒๔ | ๑.๒๑ | ลดลง | -๒.๔๙ |
| W.๑C | วัง | เมือง | ลำปาง | ๕.๒๐ | -๐.๑๓ | ๐.๐๔ | -๐.๒๙ | -๐.๓๑ | ลดลง | -๕.๕๑ |
| Y.๑๖ | ยม | บางระกำ | พิษณุโลก | ๗.๓๐ | ๐.๘๔ | ๐.๘๔ | ๐.๘๔ | ๐.๘๔ | ทรงตัว | -๖.๔๔ |
| N.๗A | น่าน | เมือง | พิจิตร | ๙.๘๗ | ๒.๘๘ | ๒.๙๘ | ๓.๒๐ | ๓.๐๔ | ลดลง | -๘.๑๔ |
| C.๒ | เจ้าพระยา | เมือง | นครสวรรค์ | ๒๖.๒๐ | ๑๘.๑๑ | ๑๘.๑๑ | ๑๘.๑๗ | ๑๘.๒๓ | เพิ่มขึ้น | -๗.๙๗ |
| C.๑๓ | เจ้าพระยา | สรรพยา | ชัยนาท | ๑๖.๓๔ | ๕.๕๘ | ๕.๕๘ | ๕.๖๔ | ๕.๖๔ | ทรงตัว | -๑๐.๗ |
| M.๖A | มูล | สตึก | บุรีรัมย์ | ๖.๐๐ | -๐.๐๖ | -๐.๐๖ | -๐.๐๗ | -๐.๐๗ | ทรงตัว | -๖.๐๗ |
| M.๗ | มูล | เมือง | อุบลราชธานี | ๗.๐๐ | ๑.๕๗ | ๑.๕๖ | ๑.๕๔ | ๑.๕๔ | ทรงตัว | -๕.๔๖ |
| M.๑๙๑ | ลำตะคอง | เมือง | นครราชสีมา | ๓.๐๐ | ๐.๙๔ | ๑.๐๘ | ๑.๐๔ | ๐.๘๘ | ลดลง | -๒.๑๒ |
| M.๖๙ | ลำเซบก | โครงการพิเศษ | อุบลราชธานี | ๗.๓๐ | ๓.๙๘ | ๓.๙๗ | ๓.๙๔ | ๓.๙๖ | ลดลง | -๓.๓๔ |
| X.๖๔ | คลองท่าแซะ | ท่าแซะ | ชุมพร | ๑๗.๑๓ | ๗.๘๙ | ๗.๘๘ | ๗.๘๗ | ๗.๘๖ | ลดลง | -๙.๒๗ |
| X.๑๔๙ | คลองกลาย | นบพิตำ | นครศรีธรรมราช | ๓๓.๙๖ | ๒๘.๓๘ | ๒๘.๓๘ | ๒๘.๓๗ | ๒๘.๓๖ | ลดลง | -๕.๖ |
| X.๒๗๔ | แม่น้ำโก-ลก | แว้ง | นราธิวาส | ๒๔.๑๘ | ๑๘.๔๕ | ๑๘.๔๖ | ๑๘.๔๕ | ๑๘.๓๖ | ลดลง | -๕.๘๒ |
| X.๓๗A | แม่น้ำตาปี | พระแสง | สุราษฎร์ธานี | ๑๑.๗๐ | ๔.๗๗ | ๔.๗๘ | ๔.๗๘ | ๔.๗๗ | ลดลง | -๕.๙๙ |

*** ยังไม่ได้รับรายงาน

สถานการณ์น้ำในพื้นที่ลุ่มน้ำโขง ณ วันที่ ๒๑ มีนาคม ๒๕๖๒ (ที่มา: Mekong River Commission (MRC))

| สถานี | ระดับอ้างอิง (ม.รทก.) | ระดับตลิ่ง (ม.) | ระดับน้ำ (ม.) | | | | | เปรียบเทียบระดับตลิ่ง (ม.) | ผลต่างของระดับน้ำ (ม.) | | แนวโน้ม |
|--------------------------|-----------------------|-----------------|---------------|----------|----------|----------|----------|----------------------------|------------------------|---------------|-----------|
| | | | ๑๗ มี.ค. | ๑๘ มี.ค. | ๑๙ มี.ค. | ๒๐ มี.ค. | ๒๑ มี.ค. | | ๓ วันย้อนหลัง | ๕ วันย้อนหลัง | |
| อ.เชียงแสน จ.เชียงราย | ๓๕๗.๑๑๐ | ๑๒.๘๐ | ๓.๗๗ | ๓.๗๘ | ๓.๗๗ | ๓.๗๘ | ๓.๗๕ | -๙.๐๒ | -๐.๐๒ | -๐.๐๒ | เพิ่มขึ้น |
| อ.เชียงคาน จ.เลย | ๑๙๔.๑๑๘ | ๑๖.๐๐ | ๖.๔๔ | ๖.๔๒ | ๖.๔๒ | ๖.๔๐ | ๖.๓๘ | -๙.๖๐ | -๐.๐๔ | -๐.๐๖ | ลดลง |
| อ.เมือง จ.หนองคาย | ๑๕๓.๖๔๘ | ๑๒.๒๐ | ๓.๔๐ | ๓.๓๘ | ๓.๗๒ | ๓.๓๔ | ๓.๓๒ | -๘.๘๖ | -๐.๔๐ | -๐.๐๘ | ลดลง |
| อ.เมือง จ.นครพนม | ๑๓๒.๖๘๐ | ๑๒.๐๐ | ๒.๘๑ | ๒.๘๗ | ๓.๐๒ | ๒.๙๒ | ๒.๙๓ | -๙.๐๘ | -๐.๐๙ | ๐.๑๒ | ลดลง |
| อ.เมือง จ.มุกดาหาร | ๑๒๔.๒๑๙ | ๑๒.๕๐ | ๒.๙๒ | ๒.๙๘ | ๒.๙๘ | ๓.๐๒ | ๓.๐๖ | -๙.๕๘ | ๐.๐๘ | ๐.๑๔ | เพิ่มขึ้น |
| อ.โขงเจียม จ.อุบลราชธานี | ๘๙.๐๓๐ | ๑๔.๕๐ | ๓.๑๑ | ๓.๑๗ | ๓.๒๔ | ๓.๒๕ | ๓.๒๗ | -๑๑.๒๕ | ๐.๐๓ | ๐.๑๖ | เพิ่มขึ้น |

๖.สถานการณ์เตือนภัย Early Warning ณ วันที่ ๒๑ มีนาคม ๒๕๖๒ (ที่มา: สำนักวิจัย พัฒนาและอุทกวิทยา กรมทรัพยากรน้ำ)

[เวลา ๐๘.๐๐ น. - ๑๕.๐๐ น.(วันนี้)]

| การแจ้งเตือน | สถานี | การแจ้งเตือน |
|--------------------------|-------|--------------|
| เตือนสีแดง (อพยพ) | - | - |
| เตือนสีเหลือง (เตือนภัย) | - | - |
| เตือนสีเขียว (เฝ้าระวัง) | - | - |

***ไม่มีสถานการณ์

๗.สถานการณ์ธรณีพิบัติภัย ณ วันที่ ๒๑ มีนาคม ๒๕๖๒ (ที่มา : กรมทรัพยากรธรณี)

เนื่องจากในพื้นที่เสี่ยงดินถล่ม มีปริมาณน้ำฝนไม่ถึงเกณฑ์การเฝ้าระวัง ประกอบกับบางพื้นที่ไม่มีฝนตก จึงไม่มีพื้นที่ติดตามสถานการณ์พิบัติภัยดินถล่มและน้ำป่าไหลหลาก

๘.เหตุการณ์วิกฤตน้ำปัจจุบัน ณ วันที่ ๒๑ มีนาคม ๒๕๖๒ [เวลา ๐๘.๐๐ น. - ๑๕.๐๐ น.(วันนี้)]

จ.นครราชสีมา - สถานการณ์ภัยแล้งในหลายพื้นที่ในขณะนี้ ได้ขยายวงกว้างอย่างต่อเนื่อง ล่าสุด ส่งผลกระทบต่อสัตว์เลี้ยงโค-กระบือ ของเกษตรกรในหมู่บ้าน บ้านโนนกลุ่ม หมู่ที่ ๑๔ ตำบลดงใหญ่ อำเภอพิมาย จังหวัดนครราชสีมา

โดยเริ่มประสบปัญหาขาดแคลนพืชอาหารสัตว์ ขณะที่แหล่งน้ำธรรมชาติ ก็มีปริมาณต้นเขินลงอย่างรวดเร็ว ทำให้เกษตรกรต้องไล่ต้อนโคกระบือไปแทะเล็มตอซังหญ้าแห้งตามทุ่งนา เพราะไม่มีหญ้าสดให้กิน

ส่วนฟางฟ่อนที่กักตุนไว้ก็ไม่เพียงพอ เกษตรกรบางรายต้องพาวัวควายไปกินหญ้า และน้ำตามสระที่ยังพอมี ซึ่งอยู่ห่างไกลจากหมู่บ้านกว่า ๓ กิโลเมตร

และแม้ว่าน้ำในสระ หรือหนองน้ำในทุ่งนา จะมีสภาพเป็นขุ่นโคลน แต่ก็จำเป็นต้องปล่อยให้โค-กระบือ กินหรือลงไปนอนแช่เพื่อคลายความหิวและคลายความร้อนจากอากาศอบอ้าว โดยคาดว่า เดือนเมษายนนี้ สถานการณ์ภัยแล้งจะรุนแรงมากขึ้นอีก

ด้าน นายวิสิทธิ์ อายุ ๔๕ ปี เกษตรกรผู้เลี้ยงโครายหนึ่ง บอกว่า ตนมีโคจำนวน ๑๐ ตัว แต่ปีนี้ ภัยแล้งมาเร็วและรุนแรงกว่าทุกปี ทำให้หญ้าสดที่ออกตามป่าหรือทุ่งนาใกล้กับหมู่บ้าน มีสภาพแห้งเหี่ยว

ส่วนแหล่งน้ำตามธรรมชาติ ก็มีสภาพต้นเขินลงอย่างรวดเร็ว บางจุดแห้งขอด ทำให้ส่งผลกระทบต่อโค-กระบือของชาวบ้านในหมู่บ้าน ทำให้เริ่มขาดแคลนทั้งแหล่งน้ำและอาหาร

ซึ่งหากสถานการณ์รุนแรงกว่านี้ ก็ไม่รู้จะแก้ไขปัญหายังไง จึงอยากให้หน่วยงานภาครัฐหาแนวทางช่วยเหลือสัตว์เลี้ยงของเกษตรกรด้วย

๙.สถานการณ์ภัยแล้ง ณ วันที่ ๒๑ มีนาคม ๒๕๖๒ (ที่มา : กรมป้องกันและบรรเทาสาธารณภัย)

สถานการณ์ภัยแล้ง

จังหวัดที่มีการประกาศเขตการให้ความช่วยเหลือผู้ประสบภัยพิบัติกรณีฉุกเฉิน (ภัยแล้ง) ตามระเบียบกระทรวงการคลังว่าด้วยเงินอุดหนุนราชการเพื่อช่วยเหลือผู้ประสบภัยพิบัติกรณีฉุกเฉิน พ.ศ. ๒๕๕๖ จำนวน ๒ จังหวัด (ร้อยเอ็ด ศรีสะเกษ) ๖ อำเภอ ๘ ตำบล ๕๗ หมู่บ้าน ได้ประกาศยุติสถานการณ์แล้วในพื้นที่ จ.ร้อยเอ็ด ๑ อำเภอ (เกษตรวิสัย) ๑ ตำบล ๔ หมู่บ้าน

ปัจจุบันยังคงมีจังหวัดที่ประกาศเขตฯ (ภัยแล้ง) จำนวน ๒ จังหวัด (ร้อยเอ็ด ศรีสะเกษ) ๕ อำเภอ ๗ ตำบล ๕๓ หมู่บ้าน

๑๐.การคาดหมายลักษณะอากาศ ๗ วันข้างหน้า (ระหว่างวันที่ ๒๑ - ๒๗ มีนาคม ๒๕๖๒)

บริเวณประเทศไทยตอนบนมีอากาศร้อนโดยทั่วไปตลอดช่วง และมีอากาศร้อนจัดบางพื้นที่ โดยในช่วงวันที่ ๒๓ - ๒๗ มีนาคม ๒๕๖๒ บริเวณภาคเหนือ ภาคตะวันออกเฉียงเหนือ ภาคกลางตอนบนและภาคตะวันออก จะมีพายุฤดูร้อน โดยมีพายุฝนฟ้าคะนอง ลมกระโชกแรง และลูกเห็บตกบางพื้นที่ ส่วนภาคใต้มีฝนเพิ่มมากขึ้นกับมีลมกระโชกแรงบางแห่ง

๑๑.โครงการพัฒนาแหล่งน้ำ (สำนักอนุรักษ์และฟื้นฟูแหล่งน้ำ กรมทรัพยากรน้ำ ข้อมูล ณ วันที่ ๑๘ มีนาคม ๒๕๖๒)

| ลำดับที่ | ชื่อโครงการ | พื้นที่ดำเนินการ | | | | ความจุเก็บกัก (ล้าน ลบ.ม.) | ปริมาณปัจจุบัน (ล้าน ลบ.ม.) |
|----------|--|--|----------------|-----------------|-------------|----------------------------|-----------------------------|
| | | ตำบล | อำเภอ | จังหวัด | ลุ่มน้ำหลัก | | |
| ๑ | โครงการอนุรักษ์ฟื้นฟูแหล่งน้ำห้วยไม้แดง | | บ้านคา,สวนผึ้ง | ราชบุรี | แมกลอง | วางท่อผันน้ำ | - |
| ๒ | โครงการอนุรักษ์ฟื้นฟูแหล่งน้ำหนองแขมหลวง | ต.แม่ปู้ | แม่พริก | ลำปาง | วัง | ๒.๖๙ | ๐.๑๒ |
| ๓ | โครงการอนุรักษ์ฟื้นฟูแหล่งน้ำทุ่งกระเด็น | เขี้ยปราสาท,ท่าโพธิ์, ทุ่งกระเด็น, ทุ่งตาด | หนองกี่ | บุรีรัมย์ | มูล | ๘.๖๓ | ๒.๒๓ |
| ๔ | โครงการอนุรักษ์ฟื้นฟูแหล่งน้ำบึงกิว (บึงจิว) | ธงธานี,บึงนคร | ธวัชบุรี | ร้อยเอ็ด | ชี | ๔.๘๖ | ๑.๓๙ |
| ๕ | โครงการอนุรักษ์ฟื้นฟูแหล่งน้ำหนองตึนดอย | สามเงา,ยกกระบัตร์ | สามเงา | ตาก | วัง | ๕.๕๐ | ๕.๗๔ |
| ๖ | โครงการอนุรักษ์ฟื้นฟูแหล่งน้ำหนองบัวพระเจ้าหลวง | เชิงดอย | ดอกสะเก็ด | เชียงใหม่ | ปิง | ๐.๔๕ | ๐.๒๘ |
| ๗ | โครงการอนุรักษ์ฟื้นฟูแหล่งน้ำคลองพระปรัง | | กบินทร์บุรี | ปราจีนบุรี | ปราจีนบุรี | ก่อสร้างฝาย | - |
| ๘ | โครงการอนุรักษ์ฟื้นฟูแหล่งน้ำหนองบัวลอย | แม่ยม | เมือง | แพร่ | ยม | ๒.๕๐ | ๑.๙๓ |
| ๙ | โครงการอนุรักษ์ฟื้นฟูแหล่งน้ำคลองหลุมทองหลวง | สิงหนาท | ลาดบัวหลวง | พระนครศรีอยุธยา | เจ้าพระยา | - | - |
| ๑๐ | โครงการอนุรักษ์ฟื้นฟูแหล่งน้ำบึงสีไฟ | | เมือง | พิจิตร | น่าน | ๐.๖๐ | ๐.๕๑ |
| ๑๑ | โครงการอนุรักษ์ฟื้นฟูแหล่งน้ำพื้นที่บางระกำ | | บางระกำ | พิษณุโลก | ยม | ๒.๐๑ | ๑.๓๒ |
| ๑๒ | โครงการอนุรักษ์ฟื้นฟูแหล่งน้ำห้วยหลวง-หนองหายๆ | | กุมภวาปี | อุดรธานี | ชี | ๑๐๗.๘๗ | ๖๙.๖๕ |
| ๑๓ | โครงการอนุรักษ์ฟื้นฟูแหล่งน้ำโครงการลำน้ำอิง | | แม่ใจ,เมือง | พะเยา | โขง | ๑.๐๓ | ๐.๖๕ |
| ๑๔ | โครงการอนุรักษ์ฟื้นฟูแหล่งน้ำหนองลาดควาย | นาแต่ | คำตากล้า | สกลนคร | โขง | ๓.๔๕ | ๔.๓๔ |
| ๑๕ | โครงการอนุรักษ์ฟื้นฟูแหล่งน้ำแระแม (พื้นที่แก้มลิงบึงเชียงตึก) | แระแม,ในเมือง | เมือง | อุบลราชธานี | มูล | ๒.๐๐ | ๑.๑๑ |
| ๑๖ | โครงการปรับปรุงและฟื้นฟูแหล่งน้ำบึงห้วยชัน ** | วังชัย | น้ำพอง | ขอนแก่น | ชี | ๐.๙๑ | ๐.๗๒ |
| ๑๗ | โครงการอนุรักษ์ฟื้นฟูแหล่งน้ำบ้านคำบอน** | บัวเงิน | น้ำพอง | ขอนแก่น | ชี | ๐.๓๐ | ๐.๐๙ |
| ๑๘ | โครงการอนุรักษ์ฟื้นฟูแหล่งน้ำแก้มลิงบึงปากลุงเทียว** | น้ำพอง | น้ำพอง | ขอนแก่น | ชี | ๒.๒๙ | ๒.๐๓ |
| ๑๙ | โครงการอนุรักษ์ฟื้นฟูหนองอ้อ** | สะอาด | น้ำพอง | ขอนแก่น | ชี | ๐.๔๖ | ๐.๒๗ |
| | รวม | | | | | ๑๔๕.๕๕ | ๙๒.๓๘ |

***มีการปรับปรุงข้อมูลราย ๒ สัปดาห์

** ข้อมูลจากเครื่องมือตรวจวัดระดับน้ำขนาดเล็กของ สสนก

๑๒. การช่วยเหลือเพื่อบรรเทาสถานการณ์ภัยแล้ง (กรมทรัพยากรน้ำ)

สรุปการสูบน้ำ และบริการน้ำดื่ม เพื่อช่วยเหลือสถานการณ์ภัยแล้งตั้งแต่ ๒๙ ตุลาคม ๒๕๖๑ - ๑๘ มีนาคม พ.ศ. ๒๕๖๒

| หน่วยงาน | จังหวัด | ปริมาณสูบน้ำ (ลบ.ม.) | ปริมาณแจกจ่ายน้ำ (ลิตร) | ประโยชน์ที่ได้รับ | | |
|----------|---------------|-------------------------|----------------------------|-------------------|---------|---------|
| | | | | อุปโภค-บริโภค | | |
| | | | | ครัวเรือน | ประชากร | พื้นที่ |
| ภาค ๑ | ลำปาง | ๒๑,๐๐๐ | ๓๓๑,๗๐๐ | ๓๒,๐๑๙ | ๑๑๓,๖๙๖ | ๔๗๕ |
| | กำแพงเพชร | - | ๕๑,๒๑๗ | ๔๔,๑๒๕ | ๑๗๙,๓๑๐ | - |
| | เขียงราย | - | ๔๒,๘๙๑ | ๓๒,๖๐๙ | ๑๑๔,๖๕๔ | - |
| | แม่ฮ่องสอน | - | ๔๑,๖๔๔ | - | ๖๐,๙๘๖ | - |
| | เชียงใหม่ | - | ๑๘,๓๒๒ | ๒๑,๒๐๑ | ๘๗,๖๗๕ | - |
| ภาค ๒ | นครสวรรค์ | ๒,๖๘๒,๔๕๐ | ๓๖,๐๐๐ | ๑,๘๑๔ | ๓,๔๘๒ | ๔,๓๐๐ |
| | อุทัยธานี | ๑,๐๐๖,๐๒๐ | - | - | - | ๒,๐๐๐ |
| | สิงห์บุรี | ๑,๒๗๖,๕๖๐ | - | ๑๕๐ | ๔๕๐ | - |
| | ลพบุรี | ๔๔๐,๖๔๐ | - | ๘๕๓ | ๒,๑๖๙ | - |
| | สระบุรี | ๑๒๙,๖๐๐ | ๑๕๖,๐๐๐ | ๑,๗๗๖ | ๔,๕๗๘ | - |
| ภาค ๓ | อุดรธานี | ๑,๑๕๖,๕๐๖ | ๓๗,๐๐๐ | ๖๔๖ | ๒,๗๖๐ | ๒,๒๐๐ |
| | สกลนคร | ๗๑๕,๓๒๐ | - | ๓๘๕ | ๓,๑๗๐ | ๓,๖๐๐ |
| | นครพนม | ๑๐๒,๑๐๐ | - | ๕๙๘ | ๓,๙๐๐ | ๒๕๙ |
| ภาค ๔ | ขอนแก่น | ๙๗๑,๙๔๐ | - | ๒,๑๙๓ | ๘,๘๔๖ | - |
| | มหาสารคาม | ๒๘,๐๐๐ | - | ๘๘ | ๕๒๑ | - |
| | ร้อยเอ็ด | ๑๔๖,๘๐๐ | - | ๒๐๑ | ๘๐๐ | - |
| ภาค ๕ | บุรีรัมย์ | ๖๓๗,๒๐๐ | - | ๒,๗๔๙ | ๙,๖๑๕ | - |
| | นครราชสีมา | ๒,๓๔๙,๙๕๐ | - | ๕,๗๕๑ | ๒๐,๗๔๒ | - |
| ภาค ๖ | ปราจีนบุรี | ๒,๖๓๘,๔๐๐ | - | ๗๙๔ | ๒,๖๔๒ | ๖,๗๗๕ |
| ภาค ๗ | สุพรรณบุรี | ๘๑,๐๐๐ | - | ๒๐๐ | ๘๐๐ | ๓,๐๐๐ |
| ภาค ๘ | นครศรีธรรมราช | ๖๓๓,๔๒๐ | - | ๗๙๐ | - | ๘,๐๐๐ |
| ภาค ๙ | อุตรดิตถ์ | ๗๑๒,๓๘๐ | ๔๙๖,๔๐๐ | ๒,๔๑๗ | ๙,๙๖๕ | ๑,๐๐๐ |
| | สุโขทัย | ๗๑๙,๒๘๐ | - | ๘๑๓ | ๒,๖๑๐ | ๕,๑๐๐ |
| | แพร่ | ๙๐๒,๑๖๐ | - | ๑๗๐ | ๓๖๐ | ๒,๑๕๐ |
| ภาค ๑๐ | กระบี่ | ๑๖,๐๐๐ | - | ๓๑๙ | ๑,๓๐๐ | ๒,๕๕๐ |
| | สุราษฎร์ธานี | ๙,๖๐๐ | - | ๑๒๐ | ๓๘๐ | ๘,๔๒๒ |
| ภาค ๑๑ | อุบลราชธานี | ๑๐๔,๒๒๕ | - | ๙๕๗ | ๓,๔๙๒ | - |
| | ยโสธร | ๘๘,๒๐๐ | - | ๓๒๐ | ๑,๔๒๘ | ๑๐๐ |
| | อำนาจเจริญ | ๓๐,๐๐๐ | - | ๕๐๐ | ๑,๖๐๐ | ๑๐๐ |
| | | ๑๗,๕๙๘,๗๕๑ | ๑,๒๑๑,๑๗๕* | ๑๕๔,๕๕๘ | ๖๔๑,๙๓๑ | ๕๐,๐๓๑ |

* ปริมาณการแจกจ่ายน้ำยังเป็นเพียงข้อมูลดิบ

๑๓.การช่วยเหลือเพื่อบรรเทาสถานการณ์อุทกภัย (กรมทรัพยากรน้ำ)

สรุปการสูบน้ำ และบริการน้ำดื่ม เพื่อช่วยเหลือสถานการณ์อุทกภัยตั้งแต่ ๒๙ ตุลาคม ๒๕๖๑ - ๑๘ มีนาคม พ.ศ. ๒๕๖๒

| หน่วยงาน | จังหวัด | ปริมาณสูบน้ำ (ลบ.ม.) | ปริมาณแจกจ่ายน้ำ (ลิตร) | ประโยชน์ที่ได้รับ | | |
|----------|---------------|-------------------------|----------------------------|-------------------|---------|---------|
| | | | | อุปโภค-บริโภค | | |
| | | | | ครัวเรือน | ประชากร | พื้นที่ |
| ภาค ๗ | เพชรบุรี | ๙,๗๒๐ | - | ๒,๖๐๐ | ๑๑,๐๐๐ | - |
| | นครปฐม | ๔๐๓,๓๘๐ | - | ๓๐๐ | ๑,๔๐๐ | ๓,๐๐๐ |
| | สมุทรสงคราม | ๖๙,๑๒๐ | - | ๕๐ | ๒,๐๐๐ | - |
| ภาค ๘ | สงขลา | ๔๑๓,๑๐๐ | - | ๒,๘๓๐ | ๖,๔๘๐ | - |
| | พัทลุง | ๑๙๑,๑๖๐ | - | ๙๘๓ | ๑,๑๓๔ | - |
| | นครศรีธรรมราช | ๔๓,๗๔๐ | - | ๘๓๖ | - | - |
| ภาค ๑๐ | ชุมพร | ๗,๒๐๐ | - | ๓๕ | ๑๒๐ | ๑๕ |
| | ภูเก็ต | ๔,๘๐๐ | - | ๙๘๐ | ๔,๒๒๕ | ๕,๖๐๐ |
| | สุราษฎร์ธานี | ๔๔,๐๐๐ | - | ๓๐ | ๑๐๕ | ๒๐๐ |
| | | ๑,๑๘๖,๒๒๐ | - | ๘,๖๔๔ | ๒๖,๔๖๔ | ๘,๘๑๕ |

ความช่วยเหลือด้านการป้องกันวิกฤติน้ำ ของกรมทรัพยากรน้ำ

วันที่ ๒๑ มีนาคม ๒๕๖๒

๑) สำนักงานทรัพยากรน้ำภาค ๙

๒) พื้นที่ดำเนินการ นำรถบรรทุกน้ำขนาด ๖,๐๐๐ ลิตร จำนวน ๒ คัน ที่องค์การบริหารส่วนตำบลบ่อทอง จำนวน ๑ คัน และองค์การบริหารตำบลปากาย จำนวน ๑ คัน เพื่อช่วยเหลือประชาชนในพื้นที่ขององค์การบริหารส่วนตำบลบ่อทอง อำเภอทองแสนขัน จังหวัดอุตรดิตถ์

๓) ผลประโยชน์ที่คาดว่าจะได้รับ - ไร่ ๔๑๔,๐๐๐ ลิตร
๖๑๒ ครัวเรือน ๑,๗๘๐ คน



ข้อมูลจากเว็บไซต์กรมทรัพยากรน้ำ : <http://dwr.go.th>

ความช่วยเหลือด้านการป้องกันวิกฤติน้ำ ของกรมทรัพยากรน้ำ
วันที่ ๒๐ มีนาคม ๒๕๖๒

- ๑) สำนักงานทรัพยากรน้ำภาค ๑
- ๒) พื้นที่ดำเนินการ สนับสนุนน้ำดื่มบรรจุขวดทีมดับไฟป่า สถานีควบคุมไฟป่า ดอยพระบาท-ม่อนพระยาแช่ อ.เมือง จ.ลำปาง จำนวน ๓๐๐ ขวด โดยมีผู้อำนวยการสำนักงานทรัพยากรธรรมชาติและสิ่งแวดล้อมจังหวัดลำปาง นายดุลยวิชัย รัตนภาค เป็นผู้รับมอบ
- ๓) ผลประโยชน์ที่คาดว่าจะได้รับ - ไร่ - ลูกบาศก์เมตร
- ครั้วเรือน - คน



ข้อมูลจากเว็บไซต์กรมทรัพยากรน้ำ : <http://dwr.go.th>

จึงเรียนมาเพื่อโปรดทราบ

นายสุวัฒน์ เปี่ยมปัจจัย
อธิบดีกรมทรัพยากรน้ำ