



รายงานสถานการณ์น้ำ  
ศูนย์ป้องกันวิกฤติน้ำ กรมทรัพยากรน้ำ  
วันศุกร์ ที่ ๒๒ มีนาคม ๒๕๖๒

**สภาวะอากาศ** ประเทศไทยตอนบนมีอากาศร้อนถึงร้อนจัดในตอนกลางวัน โดยมีฝนฟ้าคะนองบางแห่งบริเวณภาคตะวันออกเฉียงเหนือ ภาคกลาง และภาคตะวันออก สำหรับภาคใต้ยังคงมีฝนน้อยในระยะนี้  
อนึ่ง ในช่วงวันที่ ๒๓-๒๗ มีนาคม ๒๕๖๒ ความกดอากาศสูงอีกระลอกหนึ่งจากประเทศจีนจะแผ่เข้ามาปกคลุมภาคตะวันออกเฉียงเหนือและทะเลจีนใต้ ในขณะที่ประเทศไทยมีอากาศร้อนถึงร้อนจัด ลักษณะเช่นนี้ทำให้บริเวณประเทศไทยตอนบนเกิดพายุฝนฟ้าคะนอง ลมกระโชกแรง และลูกเห็บตกบางพื้นที่ ขอให้ประชาชนบริเวณดังกล่าวเตรียมการระมัดระวังอันตรายจากพายุฤดูร้อน ควรอยู่ห่างจากต้นไม้ใหญ่ สิ่งปลูกสร้าง และป้ายโฆษณาที่ไม่แข็งแรง สำหรับเกษตรกรควรระมัดระวัง และป้องกันความเสียหายต่อผลผลิตทางการเกษตรไว้ด้วย



**สถานการณ์น้ำ**

กรมอุตุนิยมวิทยา เพาะภาคอีสาน ภาคกลาง ภาคตะวันออก ร้อนถึงร้อนจัด ภาคใต้ยัง คงมีฝนเล็กน้อย

หนองคาย เตรียมสูบน้ำโขงเข้าลำห้วยช่วยภัยแล้ง

นครสวรรค์ กองกำลังรักษาความสงบ นครสวรรค์ บินตรวจการณ์ทางอากาศสำรวจภัยแล้ง

(หมายเหตุ ข้อมูลข่าวจาก เดลินิวส์/บ้านเมือง/สยามรัฐออนไลน์ )

**สถานการณ์น้ำต่างประเทศ**

**สถานการณ์น้ำ**

ระดับน้ำในแม่น้ำโขง : MRC: Mekong River Commission ณ วันที่ ๒๑ มีนาคม ๒๕๖๒

สถานี	ระดับตลิ่ง	ระดับน้ำ ๑๙ มี.ค. ๖๒	ระดับน้ำ ๒๐ มี.ค. ๖๒	+สูงกว่าตลิ่ง -ต่ำกว่าตลิ่ง	แนวโน้ม
อ.เชียงแสน จ.เชียงราย	๑๒.๘๐	๓.๗๗	๓.๗๘	-๙.๐๒	เพิ่มขึ้น
อ.เชียงคาน จ.เลย	๑๖.๐๐	๖.๔๒	๖.๔๐	-๙.๖๐	ลดลง
อ.เมือง จ.หนองคาย	๑๒.๒๐	๓.๗๒	๓.๓๔	-๘.๘๖	เพิ่มขึ้น
อ.เมือง จ.นครพนม	๑๒.๐๐	๓.๐๒	๒.๙๒	-๙.๐๘	ลดลง
อ.เมือง จ.มุกดาหาร	๑๒.๕๐	๒.๙๘	๓.๐๒	-๙.๔๘	เพิ่มขึ้น
อ.โขงเจียม จ.อุบลราชธานี	๑๔.๕๐	๓.๒๔	๓.๒๕	-๑๑.๒๕	เพิ่มขึ้น

หมายเหตุ : ระดับ (รสม.) ข้อมูลจาก <http://www.dwr.go.th>

**ระดับน้ำ-ลุ่มน้ำเสาะบางสงขลา** ลุ่มน้ำทะเลสาบสงขลา ปัจจุบันสถานการณ์น้ำในลำน้ำโดยทั่วไปอยู่ในภาวะปกติ(ระดับน้ำต่ำกว่าระดับตลิ่งต่ำสุด) สถานการณ์น้ำในลำน้ำมีแนวโน้มลดลง/ทรงตัว (ข้อมูลวันที่ ๒๑ มี.ค. ๒๕๖๒ ที่ท่ากรมชลประทาน) สถานีคลองลำอ.ศรีนครินทร์ จ.พัทลุง สถานีคลองนุ้ย อ.เมือง จ.พัทลุง สถานีคลองหระ อ.หาดใหญ่จ.สงขลาสถานีคลองอู่ตะเภา อ.สะเตา จ.สงขลา สถานีคลองอู่ตะเภา อ.คลองหอยโข่ง จ.สงขลา สถานีคลองอู่ตะเภา อ.หาดใหญ่ จ.สงขลา วัดปริมาณน้ำได้ ๒๐.๗๕ ๗.๔๔ ๔.๐๙ ๙.๖๒ ๒.๖๒ ๐.๑๘ เมตร

สถานีตรวจวัดระดับน้ำ (CCTV) ณ วันที่ ๒๑ มีนาคม ๒๕๖๒ การตรวจวัดระดับน้ำจากกล้อง (CCTV) ระดับน้ำส่วนใหญ่ อยู่ในเกณฑ์ปกติ

ลำดับที่	จังหวัด	สถานที่ตั้งกล้อง	แม่น้ำ/ คูน้ำ	วิกฤติ น้ำแล้ง	วิกฤติ น้ำท่วม	ระดับน้ำ (ม.รทก.)			สถานการณื	หมายเหตุ
						พ.ศ. 2562	พ.ศ. 2562	พ.ศ. 2562		
						17 มี.ค. 62	20 มี.ค. 62	21 มี.ค. 62		
1	จ.แพร่	สะพานมหาโพธิ์ อ.เมือง	ยม	143.18	152.33	143.80	143.80	143.80	น้ำปกติ	↔
2	จ.สุโขทัย	สะพานศรีรัตนสิริ อ.เมือง	ยม	60.14	71.78	N/A	N/A	N/A	น้ำปกติ	↔
3	จ.สุโขทัย	สะพานพระเมรุมาศ อ.เมือง	ยม	42.48	48.59	43.00	43.00	43.00	น้ำปกติ	↔
4	จ.พิษณุโลก	สะพานบางระกำ อ.บางระกำ	ยม	31.73	37.23	N/A	N/A	N/A	น้ำปกติ	↔
5	จ.พิจิตร	สะพานโพทะเล อ.โพทะเล	ยม	22.58	30.63	24.90	24.80	24.90	น้ำปกติ	↓
6	จ.พิษณุโลก	โนนบ้านจารย์ อ.เมือง	บ้าน	37.33	45.04	N/A	N/A	N/A	น้ำปกติ	↔
7	จ.นครสวรรค์	วัดเกษไชโยเหนือ อ.ชุมแสง	บ้าน	18.73	25.60	N/A	N/A	N/A	น้ำปกติ	↔
8	จ.นครสวรรค์	บ้านทับกฤช อ.ชุมแสง (ทับกฤชใต้)	บ้าน	-	26.16	N/A	N/A	N/A	น้ำปกติ	↔
9	จ.อุตรดิตถ์	สะพานท่าเสา อ.เมือง	บ้าน	49.22	56.91	55.00	55.50	55.10	น้ำปกติ	↓
10	จ.น่าน	สะพานนครน่านพัฒนา อ.เมือง	บ้าน	192.17	197.73	N/A	N/A	N/A	น้ำปกติ	↔
11	จ.พิจิตร	สะพานเสี้ยวโพธิ์ อ.พิจิตร อ.บางมูลนาก	บ้าน	18.19	27.23	N/A	N/A	N/A	น้ำปกติ	↔
12	จ.พิษณุโลก	สะพานสุพรรณภูมิ อ.เมือง	บ้าน	33.98	44.52	36.90	37.00	36.60	น้ำปกติ	↓
13	จ.อุตรธานี	สถานีวิทยุหลวง อ.เมือง	โขง	-	-	N/A	N/A	N/A	น้ำปกติ	↔
14	จ.เลย	สถานีแม่น้ำเลย อ.เมือง	โขง	-	-	230.30	230.30	230.30	น้ำปกติ	↔
15	จ.เชียงใหม่	สถานีวิทยุ อ.แม่สาย	แม่สาย/โขง	395.79	396.50	N/A	N/A	N/A	น้ำปกติ	↔
16	จ.หนองคาย	สวนสวนอุทกหนองคาย อ.เมือง	โขง	157.85	166.70	N/A	N/A	N/A	น้ำปกติ	↔
17	จ.หนองคาย	วัดทุ่งลาด อ.โพนพิสัย	วิทยุหลวง/โขงอีสาน	150.50	159.43	N/A	N/A	N/A	น้ำปกติ	↔
18	จ.นครพนม	บ้านตาลปากน้ำ อ.ท่าอุเทน	น้ำสงคราม/โขงอีสาน	133.42	141.02	N/A	N/A	N/A	น้ำปกติ	↔
19	จ.นครราชสีมา	รพ.เทศบาล 4 อ.เมือง	ลำตะคอง/มูล	174.60	178.00	176.70	176.70	176.70	น้ำปกติ	↔
20	จ.บุรีรัมย์	สตีก อ.สตีก	มูล	123.13	128.76	124.60	124.60	124.60	น้ำปกติ	↔
21	จ.สิงห์บุรี	เชิงสะพานสิงห์บุรี อ.เมือง	เจ้าพระยา	3.45	11.50	2.00	2.00	2.00	น้ำปกติ	↔
22	จ.อ่างทอง	บ้านยางฉิม อ.โพธิ์ทอง	เจ้าพระยา	-	9.11	N/A	N/A	N/A	น้ำปกติ	↔
23	จ. พนมบทรือชอยุธยา	บ้านบิรม อ.พนมบทรือชอยุธยา	เจ้าพระยา	-	-	N/A	N/A	N/A	น้ำปกติ	↔
24	จ. พนมบทรือชอยุธยา	อ.เสนา	น้อย/เจ้าพระยา	2.00	5.00	1.35	0.70	1.00	น้ำปกติ	↓
25	จ.อุทัยธานี	เชิงสะพานศิริวิทย์ อ.เมือง	สะแกกรัง	15.16	19.90	5.40	5.44	5.50	น้ำปกติ	↓
26	จ.อุทัยธานี	อุทัยใหม่ อ.เมือง	สะแกกรัง	-	-	15.50	15.50	15.60	น้ำปกติ	↓
27	จ. พนมบทรือชอยุธยา	สะพานศิริวิทย์ อ.พนมบทรือชอยุธยา	เจ้าพระยา	-	-	-0.10	-0.45	-0.40	น้ำปกติ	↓
28	จ.สมุทรปราการ	สะพานข้ามแม่น้ำท่าจีน 3 อ.เมือง	ท่าจีน	-5.11	0.57	-0.09	0.31	-0.24	น้ำปกติ	↓
29	จ.นครปฐม	สถานีวิทยุบ้านจันทน์ อ.สามพราน	ท่าจีน	-5.59	-0.30	0.68	0.98	0.68	น้ำปกติ	↓
30	จ.นครปฐม	สะพานหลวงพ่อบึง อ.นครไชยศรี	ท่าจีน	-3.16	2.21	1.01	0.91	0.96	น้ำปกติ	↓
31	จ.นครปฐม	สถานีข้ามแม่น้ำท่าจีน ทางหลวง 306 อ.บางเลน	ท่าจีน	-4.57	0.21	-0.44	-0.44	-0.64	น้ำปกติ	↓
32	จ.สุพรรณบุรี	สะพานวัดพระรูป อ.เมือง	ท่าจีน	-1.26	2.75	0.5	0.40	0.40	น้ำปกติ	↔
33	จ.สุพรรณบุรี	สะพานข้ามแม่น้ำท่าจีน ทางหลวง 306 อ.บางปลาร้า	ท่าจีน	1.55	5.18	N/A	N/A	N/A	น้ำปกติ	↔
34	จ.ชัยนาท	สะพานข้ามน้ำท่าจีน อ.หันคา	ท่าจีน	10.69	12.83	11.72	11.72	11.72	น้ำปกติ	↔
35	จ.ฉะเชิงเทรา	เชิงสะพานฉะเชิงเทรา อ.เมือง	บางปะกง	-0.01	1.90	N/A	N/A	N/A	น้ำปกติ	↔
36	จ.จันทบุรี	ตรอกข้ามวัดจันทนาราม อ.เมือง	จันทบุรี/ชายฝั่งทะเลอ่าวไทย	0.20	3.73	N/A	N/A	N/A	น้ำปกติ	↔
37	จ.ประจวบคีรีขันธ์	ร.ร.อบบางสะพาน อ.บางสะพาน	คลองบางสะพาน/ชายฝั่งทะเลอ่าวไทย	-	3.30	N/A	N/A	N/A	น้ำปกติ	↔
38	จ.สงขลา	สถานีคลองอู่ออนภาคองศา อ.ทาดใหญ่	ทะเลสาบสงขลา	-	-	0.40	0.25	0.25	น้ำปกติ	↔
39	จ.พัทลุง	สถานีคลองทะเลอ.ทะเลน้อย	ทะเลสาบสงขลา	-	-	N/A	N/A	N/A	น้ำปกติ	↔
40	จ.พัทลุง	สถานีลำปำ อ.เมือง	ทะเลสาบสงขลา	-	-	-0.60	-0.50	-0.50	น้ำปกติ	↔
41	จ.เชียงใหม่	อุทกวิทยาเชียงใหม่ อ.เชียงใหม่	-	-	-	N/A	N/A	N/A	น้ำปกติ	↔
42	จ.เลย	สถานีแม่น้ำโขง (MDC) อ.เชียงคาน	โขง	-	-	6.44	6.40	6.40	น้ำปกติ	↔
43	จ.อุบลราชธานี	สถานีแม่น้ำโขง (MDC) อ.โขงส้อม	-	-	-	N/A	N/A	N/A	น้ำปกติ	↔
44	จ.นครสวรรค์	บ้านบางแก้ว อ.บรรพตพิสัย	ปิง-วัง-สะแกกรัง-ป่าสัก	-	-	37.37	37.47	37.22	น้ำปกติ	↓
45	จ.ตาก	บ้านปากเรือห้วยจี่ อ.บ้านตาก	ปิง-วัง-สะแกกรัง-ป่าสัก	-	-	117.77	117.77	117.77	น้ำปกติ	↔
46	จ.เพชรบูรณ์	บ้านจางวาง อ.หล่มสัก	ปิง-วัง-สะแกกรัง-ป่าสัก	-	-	129.00	129.00	129.00	น้ำปกติ	↔
47	จ.เพชรบูรณ์	แม่น้ำป่าสักที่ อ.เมืองเพชรบูรณ์	ปิง-วัง-สะแกกรัง-ป่าสัก	-	-	110.60	110.60	110.60	น้ำปกติ	↔
48	จ.สระบุรี	แม่น้ำป่าสักที่ อ.เสาไห้	ปิง-วัง-สะแกกรัง-ป่าสัก	-	-	6.70	6.50	6.50	น้ำปกติ	↔
49	จ.สระบุรี	แม่น้ำป่าสักที่ อ.แก่งคอย	ปิง-วัง-สะแกกรัง-ป่าสัก	-	-	7.28	7.28	7.28	น้ำปกติ	↔

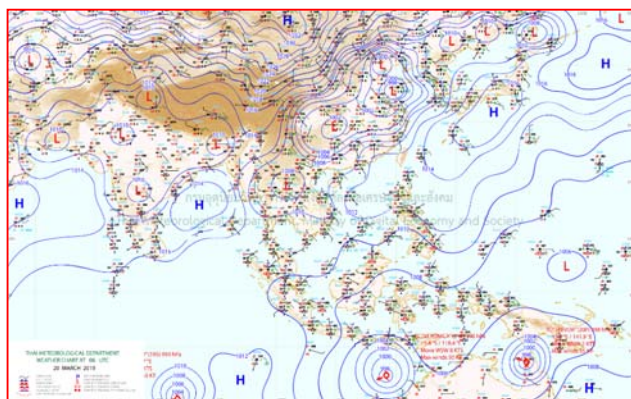
ปริมาณน้ำฝนสูงสุด (มม.)

จังหวัด	๑๖ มี.ค. ๖๒	๑๗ มี.ค. ๖๒	๑๘ มี.ค. ๖๒	๑๙ มี.ค. ๖๒	๒๐ มี.ค. ๖๒
จ.นครนายก	-	-	-	-	-
จ.ปราจีนบุรี	๐.๑	-	-	๘.๐	-
จ.สระแก้ว	๑๔.๗	-	๑๐.๕	-	-
จ.ฉะเชิงเทรา	๑.๐	-	-	-	-
จ.ชลบุรี	๒๙.๔	-	-	-	-
จ.ระยอง	๔๐.๓	-	-	๐.๖๐	-
จ.จันทบุรี	๒๔.๕	-	-	-	-
จ.ตราด	๖๐.๑	๓.๕	๑๖.๗	๔.๙๐	-
จ.เพชรบุรี	๔.๔	-	-	-	-
จ.ประจวบคีรีขันธ์	๕.๔	-	-	-	-
จ.ชุมพร	-	-	๑.๘	-	-
จ.สุราษฎร์ธานี	-	-	๑๑.๒	-	-
จ.นครศรีธรรมราช	-	-	-	-	-
จ.พัทลุง	-	-	-	-	-
จ.สงขลา	-	-	-	-	-
จ.ปัตตานี	-	-	-	-	-
จ.ยะลา	-	-	-	-	-
จ.นราธิวาส	-	-	-	-	-
จ.ระนอง	-	-	-	-	-
จ.พังงา	-	๐.๙	-	-	-
จ.กระบี่	-	-	-	-	๐.๔
จ.ภูเก็ต	-	-	๑.๒	-	-
จ.ตรัง	-	-	-	-	-
จ.สตูล	-	-	-	-	-

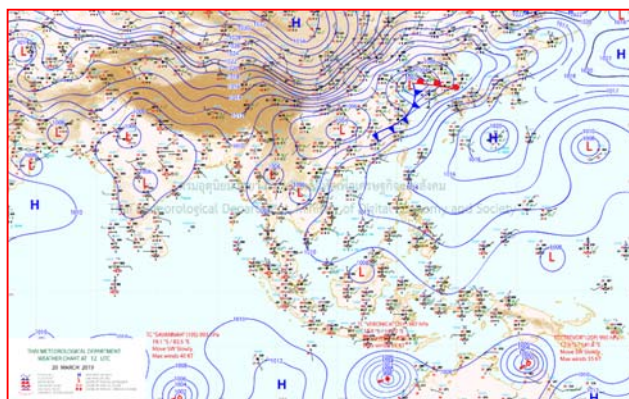




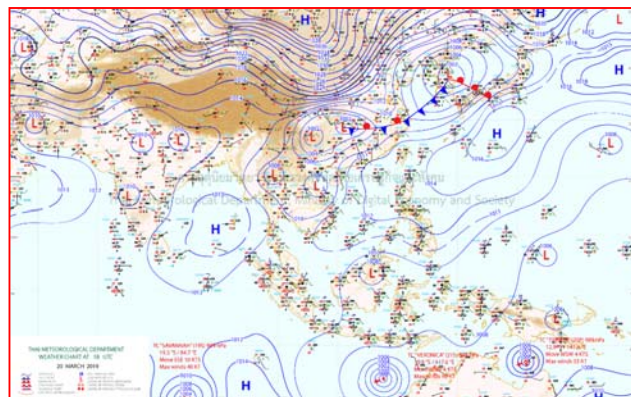
# แผนที่อากาศ



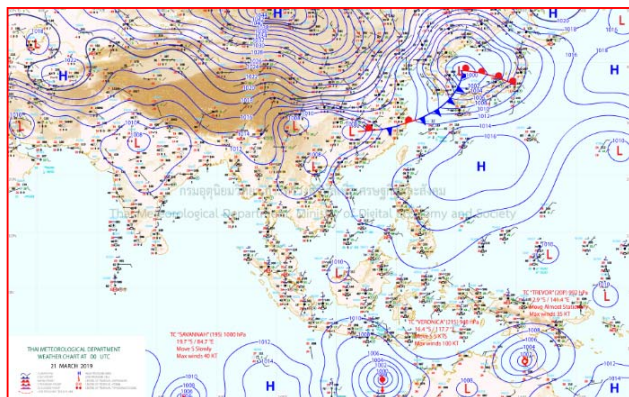
๒๐ มี.ค. ๖๒ เวลา ๑๓:๐๐ น. ๑



๒๐ มี.ค. ๖๒ เวลา ๑๔:๐๐ น. ๒



๒๑ มี.ค. ๖๒ เวลา ๑๐:๐๐ น. ๓



๒๑ มี.ค. ๖๒ เวลา ๐๗:๐๐ น. ๔





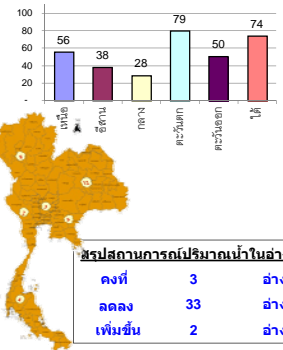
### รายงานสรุปสภาพน้ำในอ่างเก็บน้ำขนาดใหญ่และขนาดกลาง

รายงานสถานการณ์ ณ วันที่ 21 มีนาคม 2562

% ปริมาณน้ำรวมแต่ละภาคปัจจุบัน

ปริมาณน้ำในอ่างที่ใช้การได้ในสัปดาห์นี้ + มากกว่า / - น้อยกว่า สัปดาห์ก่อน **783.71** ล้าน ลบ.ม.

สรุปสถานการณ์ปริมาณน้ำในอ่างเก็บน้ำที่ใช้ในกิจกรรมทั้งหมดประเทศ มากกว่าปริมาณน้ำที่เหลือเข้าอ่าง เมื่อเทียบกับสัปดาห์ก่อน ค่าการใช้มีแนวโน้มลดลง



คงที่	3	อ่าง
ลดลง	33	อ่าง
เพิ่มขึ้น	2	อ่าง

เปรียบเทียบปริมาณน้ำรวม  
ของประเทศไทย  
ปี 62 และ 61

วันที่ 21 มีนาคม 2562 แห่งกัน  
45,372 ล้าน ลบ.ม. หรือ เท่ากัน  
64%  
วันที่ 21 มีนาคม 2561 แห่งกัน  
49,108 ล้าน ลบ.ม. หรือ เท่ากัน  
69%

ภาค	สถานการณ์ปริมาณน้ำในอ่าง				ปริมาณน้ำ เปลี่ยนแปลง (ล้าน ม.³)	สถานะ
	ลดลง (แห่ง)	คงที่ (แห่ง)	เพิ่มขึ้น (แห่ง)	รวม (แห่ง)		
ภาคเหนือ	7	-	-	7	-304.00	ปริมาณน้ำในอ่างเก็บน้ำลดลง
ภาคตะวันออกเฉียงเหนือ	9	2	1	12	-95.00	ปริมาณน้ำในอ่างเก็บน้ำลดลง
ภาคกลาง	2	1	-	3	-27.00	ปริมาณน้ำในอ่างเก็บน้ำลดลง
ภาคตะวันตก	2	-	-	2	-230.00	ปริมาณน้ำในอ่างเก็บน้ำลดลง
ภาคตะวันออก	9	-	1	10	-35.71	ปริมาณน้ำในอ่างเก็บน้ำลดลง
ภาคใต้	4	-	-	4	-92.00	ปริมาณน้ำในอ่างเก็บน้ำลดลง
<b>รวมทั้งประเทศ</b>	<b>33</b>	<b>3</b>	<b>2</b>	<b>38</b>	<b>-783.71</b>	<b>ปริมาณน้ำในอ่างเก็บน้ำลดลง</b>

ภาค อ่างเก็บน้ำ เชื้อน	ความจ ที่ รับก. (ล้าน ม.³)	ปริมาณน้ำ ที่ไม่ได้ (ล้าน ม.³)	ใช้การ ได้จริง (ล้าน ม.³)	ปริมาณน้ำรวม วันที่ 21 มีนาคม 2561 (ล้าน ม.³)	%	ปัจจุบัน วันที่ 21 มีนาคม 2562				สัปดาห์ก่อน วันที่ 15 มีนาคม 2562				ปริมาณน้ำ + เพิ่มขึ้น - ลดลง (ล้าน ม.³)	สถานการณ์ ในอ่าง		
						ปริมาณน้ำรวม (ล้าน ม.³)	%	ปริมาณน้ำใช้การได้จริง (ล้าน ม.³)	%	ปริมาณน้ำรวม (ล้าน ม.³)	%	ปริมาณน้ำใช้การได้จริง (ล้าน ม.³)	%				
<b>ภาคเหนือ (7)</b>																	
1	ภูมิพล (2)	13,462	3,800	9,662	8,559	64%	7,294	54%	3,494	26%	7,425	55%	3,625	27%	-131.00	ลดลง	
2	สิริกิติ์ (2)	9,510	2,850	6,660	6,174	65%	5,568	59%	2,718	29%	5,699	60%	2,849	30%	-131.00	ลดลง	
3	แม่งัด	265	12	253	211	80%	207	78%	195	74%	218	82%	206	78%	-1.00	ลดลง	
4	แม่งวด	263	14	249	93	35%	104	40%	90	34%	109	41%	95	36%	-5.00	ลดลง	
5	กัวลม	106	3	103	80	75%	68	64%	65	61%	74	70%	71	67%	-6.00	ลดลง	
6	กัวคอง	170	6	164	115	68%	120	71%	114	67%	121	71%	115	68%	-1.00	ลดลง	
7	แควน้อย	939	43	896	501	53%	410	44%	367	39%	429	46%	386	41%	-19.00	ลดลง	
	แม่เมาะ	110	16	94	44	40%	41	37%	25	23%	42	38%	26	24%	-1.00	ลดลง	
	<b>รวมภาคเหนือ</b>	<b>34,85%</b>	<b>24,825</b>	<b>6,744</b>	<b>18,081</b>	<b>64%</b>	<b>13,812</b>	<b>56%</b>	<b>7,043</b>	<b>28%</b>	<b>14,117</b>	<b>57%</b>	<b>7,347</b>	<b>30%</b>	<b>-304.00</b>	<b>ลดลง</b>	
<b>ภาคตะวันออกเฉียงเหนือ (12)</b>																	
8	ห้วยหลวง	136	7	129	73	54%	40	29%	33	24%	41	30%	34	25%	-1.00	ลดลง	
9	น้ำจูง	520	45	475	314	60%	263	51%	218	42%	272	52%	227	44%	-9.00	ลดลง	
10	น้ำพุง (2)	165	8	157	93	56%	92	56%	84	51%	97	59%	89	54%	-5.00	ลดลง	
11	จุฬารัตน (2)	164	37	127	117	71%	80	49%	43	26%	79	48%	42	26%	1.00	เพิ่มขึ้น	
12	ลุมพินี (2)	2,431	581	1,850	1,344	55%	641	26%	60	2%	655	27%	74	3%	-14.00	ลดลง	
13	ลำปาว	1,980	100	1,880	1,171	59%	673	34%	573	29%	712	36%	612	31%	-39.00	ลดลง	
14	ลำตะคอง	314	22	292	173	55%	199	63%	177	56%	202	64%	180	57%	-3.00	ลดลง	
15	ลำพระเพลิง	155	1	154	117	75%	49	32%	48	31%	55	35%	54	35%	-6.00	ลดลง	
16	มูลขม	141	7	134	89	63%	56	40%	49	35%	56	40%	49	35%	-	คงที่	
17	ลำแซะ	275	7	268	141	51%	127	46%	120	44%	131	48%	124	45%	-4.00	ลดลง	
18	ลำน้ำรอง	121	3	118	67	55%	38	31%	35	29%	38	31%	35	29%	-	คงที่	
19	สิรินธร (2)	1,966	831	1,135	1,232	63%	921	47%	90	5%	936	48%	105	5%	-15.00	ลดลง	
	<b>รวมภาคตะวันออกเฉียงเหนือ</b>	<b>11.80%</b>	<b>8,369</b>	<b>1,649</b>	<b>6,720</b>	<b>59%</b>	<b>3,179</b>	<b>38%</b>	<b>1,530</b>	<b>18%</b>	<b>3,274</b>	<b>39%</b>	<b>1,625</b>	<b>19%</b>	<b>-95.00</b>	<b>ลดลง</b>	
<b>ภาคกลาง (3)</b>																	
20	ป่าสักชลสิทธิ์	960	3	957	473	49%	288	30%	285	30%	308	32%	305	32%	-20.00	ลดลง	
21	ห้วยเสลา	160	17	143	91	57%	39	24%	22	14%	39	24%	22	14%	-	คงที่	
22	กระเสียว	240	40	200	252	105%	57	24%	17	7%	64	27%	24	10%	-7.00	ลดลง	
	<b>รวมภาคกลาง</b>	<b>1.92%</b>	<b>1,360</b>	<b>60</b>	<b>1,300</b>	<b>816</b>	<b>60%</b>	<b>385</b>	<b>28%</b>	<b>324</b>	<b>24%</b>	<b>411</b>	<b>30%</b>	<b>351</b>	<b>26%</b>	<b>-27.00</b>	<b>ลดลง</b>
<b>ภาคตะวันตก (2)</b>																	
23	ศรีนครินทร์ (2)	17,745	10,265	7,480	14,842	84%	15,076	85%	4,811	27%	15,190	86%	4,925	28%	-114.00	ลดลง	
24	วชิราลงกรณ (2)	8,860	3,012	5,848	5,705	64%	6,034	68%	3,022	34%	6,150	69%	3,138	35%	-116.00	ลดลง	
	<b>รวมภาคตะวันตก</b>	<b>37.51%</b>	<b>26,605</b>	<b>13,277</b>	<b>13,328</b>	<b>20,547</b>	<b>77%</b>	<b>21,110</b>	<b>79%</b>	<b>7,833</b>	<b>29%</b>	<b>21,340</b>	<b>80%</b>	<b>8,063</b>	<b>30%</b>	<b>-230.00</b>	<b>ลดลง</b>
<b>ภาคตะวันออก (6+4)</b>																	
25	ขุนด่าน	224	5.00	219	115	51%	83	37%	78	35%	89	40%	84	38%	-6.00	ลดลง	
26	คลองสิียด	420	30.00	390	183	44%	167	40%	137	33%	175	42%	145	35%	-8.00	ลดลง	
27	บางพระ (3)	117	12.00	105	78	67%	60	51%	48	41%	62	53%	50	43%	-2.00	ลดลง	
28	หนองปลาไหล (3)	164	13.75	150	128	78%	111	68%	97	59%	114	70%	100	61%	-3.00	ลดลง	
29	ประแสร์ (3)	295	20.00	275	210	71%	161	55%	141	48%	166	56%	146	49%	-5.00	ลดลง	
30	มาบประชัน (3)	17	0.72	16	10	62%	12	75%	12	70%	13	77%	12.02	72%	-0.34	ลดลง	
31	หนองค้อ (3)	21	1.00	20	10	45%	7	31%	6	26%	7	31%	5.60	26%	-0.02	ลดลง	
32	ดอกราย (3)	79	3.00	76	54	68%	46	58%	43	54%	49	61%	45.66	58%	-2.70	ลดลง	
33	คลองใหญ่ (3)	45	3.00	42	31	67%	27	59%	24	53%	27	59%	23.61	52%	0.35	เพิ่มขึ้น	
34	นวมินทร์จินดา	295	19.00	276	120	41%	168	57%	149	51%	177	60%	158.00	54%	-9.00	ลดลง	
	<b>รวมภาคตะวันออก</b>	<b>2.37%</b>	<b>1,678</b>	<b>107</b>	<b>1,570</b>	<b>939</b>	<b>842</b>	<b>50%</b>	<b>734</b>	<b>44%</b>	<b>878</b>	<b>52%</b>	<b>770</b>	<b>46%</b>	<b>-35.71</b>	<b>ลดลง</b>	
<b>ภาคใต้ (4)</b>																	
35	แก่งกระจาน	710	65	645	343	48%	438	62%	373	53%	457	64%	392	55%	-19.00	ลดลง	
36	ปราณบุรี	391	18	373	256	65%	269	69%	251	64%	278	71%	260	66%	-9.00	ลดลง	
37	รัชชประภา (2)	5,639	1,352	4,287	4,151	74%	4,220	75%	2,868	51%	4,277	76%	2,925	52%	-57.00	ลดลง	
38	บางลา (2)	1,454	276	1,178	1,349	93%	1,115	77%	839	58%	1,122	77%	846	58%	-7.00	ลดลง	
	<b>รวมภาคใต้</b>	<b>11.55%</b>	<b>8,194</b>	<b>1,711</b>	<b>6,483</b>	<b>6,099</b>	<b>6,043</b>	<b>74%</b>	<b>4,331</b>	<b>53%</b>	<b>6,134</b>	<b>75%</b>	<b>4,423</b>	<b>54%</b>	<b>-92.00</b>	<b>ลดลง</b>	
	<b>รวมทั้งประเทศ</b>	<b>100%(38)</b>	<b>71,031</b>	<b>23,548</b>	<b>47,482</b>	<b>49,108</b>	<b>69%</b>	<b>45,372</b>	<b>64%</b>	<b>21,795</b>	<b>31%</b>	<b>46,154</b>	<b>65%</b>	<b>22,579</b>	<b>32%</b>	<b>-783.71</b>	<b>ลดลง</b>

ที่มาข้อมูล : ตารางสรุปสภาพน้ำในอ่างเก็บน้ำขนาดใหญ่ทั่วประเทศ และตารางสรุปสภาพน้ำในอ่างเก็บน้ำภาคตะวันออก กรมชลประทาน

หมายเหตุ :

- อ่างเก็บน้ำขนาดใหญ่ หมายถึง อ่างเก็บน้ำที่มีความจุตั้งแต่ 100 ล้าน ลบ.ม. ขึ้นไป
- เป็นอ่างเก็บน้ำอยู่ในความรับผิดชอบของการไฟฟ้าฝ่ายผลิตแห่งประเทศไทย(10) นอกนั้นอยู่ในความรับผิดชอบของกรมชลประทาน (28)
- เป็นอ่างเก็บน้ำขนาดกลางที่มีความสำคัญต่อการอุตสาหกรรมและการประปา ของลุ่มน้ำชายฝั่งทะเลตะวันออก
- ที่มา : กรมชลประทาน และการไฟฟ้าฝ่ายผลิตแห่งประเทศไทย
- จังหวัดที่มีอ่างเก็บน้ำขนาดใหญ่มีจำนวน 26 จังหวัด ไม่มี 50 จังหวัด

รศ. หมายถึง ระดับเก็บกักของอ่าง



ศูนย์เขล



ศูนย์ป้องกันกักตุนน้ำ กรมทรัพยากรน้ำ

**ลำดับของเขื่อนตามความจ**

- ศรีนครินทร์
- ภูมิพล
- สิริกิติ์
- วชิราลงกรณ
- รัชชประภา
- ลุมพินี
- สิรินธร
- บางลา
- ลำปาว
- ป่าสัก

**ลำดับของเขื่อนตามปริมาณน้ำใช้การได้**

- ภูมิพล
- ศรีนครินทร์
- สิริกิติ์
- วชิราลงกรณ
- รัชชประภา
- ลำปาว
- ลุมพินี
- บางลา
- สิรินธร
- ป่าสัก

## ภาคอีสาน ภาคกลาง ภาคตะวันออก ร้อนถึงร้อนจัด ภาคใต้ยัง คงมีฝนเล็กน้อย

ประเทศไทยตอนบนมีอากาศร้อนถึงร้อนจัดในตอนกลางวัน โดยมีฝนฟ้าคะนองบางแห่งบริเวณภาคตะวันออกเฉียงเหนือตอนบน ภาคกลางตอนบน และภาคตะวันออก สำหรับภาคใต้ยังคงมีฝนน้อยในระยะนี้ อนึ่ง ในช่วงวันที่ ๒๓-๒๖ มีนาคม ๒๕๖๒ ความกดอากาศสูงอีกระลอกหนึ่งจากประเทศจีนจะแผ่เข้ามาปกคลุมภาคตะวันออกเฉียงเหนือตอนบนและทะเลจีนใต้ ในขณะที่ประเทศไทยมีอากาศร้อน ลักษณะเช่นนี้ทำให้บริเวณประเทศไทยตอนบนเกิดพายุฝนฟ้าคะนอง ลมกระโชกแรง และลูกเห็บตกบางพื้นที่ ขอให้ประชาชนบริเวณดังกล่าวเตรียมการระมัดระวังอันตรายจากพายุฤดูร้อน และควรอยู่ห่างจากต้นไม้ใหญ่ สิ่งปลูกสร้าง รวมทั้งป้ายโฆษณาที่ไม่แข็งแรง สำหรับเกษตรกรควรระมัดระวัง และป้องกันความเสียหายต่อผลผลิตทางการเกษตรไว้ด้วย

### พยากรณ์อากาศสำหรับประเทศไทยตั้งแต่เวลา ๐๖:๐๐ วันนี้ ถึง ๐๖:๐๐ วันพรุ่งนี้.

**ภาคเหนือ** อากาศร้อนถึงร้อนจัดในตอนกลางวัน อุณหภูมิต่ำสุด ๑๘-๒๔ องศาเซลเซียส อุณหภูมิสูงสุด ๓๗-๔๐ องศาเซลเซียส ลมตะวันตก ความเร็ว ๑๐-๑๕ กม./ชม.

**ภาคตะวันออกเฉียงเหนือ** อากาศร้อนในตอนกลางวัน โดยมีฝนฟ้าคะนอง ร้อยละ ๑๐ ของพื้นที่ และมีลมกระโชกแรงบางแห่ง ส่วนมากบริเวณจังหวัดหนองคาย บึงกาฬ อุดรธานี สกลนคร นครพนม ชัยภูมิ และนครราชสีมา อุณหภูมิต่ำสุด ๒๓-๒๕ องศาเซลเซียส อุณหภูมิสูงสุด ๓๗-๓๙ องศาเซลเซียส ลมตะวันออกเฉียงใต้ ความเร็ว ๑๐-๒๐ กม./ชม.

**ภาคกลาง** อากาศร้อนในตอนกลางวัน โดยมีฝนฟ้าคะนอง ร้อยละ ๑๐ ของพื้นที่ ส่วนมากบริเวณจังหวัดราชบุรี กาญจนบุรี อุทัยธานี นครสวรรค์ สุพรรณบุรี และชัยนาท อุณหภูมิต่ำสุด ๒๔-๒๖ องศาเซลเซียส อุณหภูมิสูงสุด ๓๗-๓๙ องศาเซลเซียส ลมใต้ ความเร็ว ๑๐-๒๐ กม./ชม.

**ภาคตะวันออก** มีเมฆบางส่วน กับมีฝนฟ้าคะนอง ร้อยละ ๑๐ ของพื้นที่ ส่วนมากบริเวณจังหวัดปราจีนบุรี ฉะเชิงเทรา ชลบุรี ระยอง จันทบุรี และตราด อุณหภูมิต่ำสุด ๒๔-๒๗ องศาเซลเซียส อุณหภูมิสูงสุด ๓๓-๓๘ องศาเซลเซียส ลมตะวันออกเฉียงใต้ ความเร็ว ๑๐-๓๐ กม./ชม. ทะเลมีคลื่นต่ำกว่า ๑ เมตร ห่างฝั่งคลื่นสูงประมาณ ๑ เมตร

**ภาคใต้ (ฝั่งตะวันออก)** มีเมฆบางส่วน กับมีฝนฟ้าคะนอง ร้อยละ ๑๐ ของพื้นที่ ส่วนมากบริเวณจังหวัดเพชรบุรี ประจวบคีรีขันธ์ ชุมพร และสุราษฎร์ธานี อุณหภูมิต่ำสุด ๒๓-๒๖ องศาเซลเซียส อุณหภูมิสูงสุด ๓๓-๓๗ องศาเซลเซียส ลมตะวันออกเฉียงใต้ ความเร็ว ๑๕-๓๐ กม./ชม. ทะเลมีคลื่นสูงประมาณ ๑ เมตร

**ภาคใต้ (ฝั่งตะวันตก)** มีเมฆบางส่วน กับมีฝนฟ้าคะนอง ร้อยละ ๑๐ ของพื้นที่ ส่วนมากบริเวณจังหวัดกระบี่ ตรัง และสตูล อุณหภูมิต่ำสุด ๒๓-๒๖ องศาเซลเซียส อุณหภูมิสูงสุด ๓๕-๓๗ องศาเซลเซียส ลมตะวันออกเฉียงใต้ ความเร็ว ๑๐-๓๐ กม./ชม. ทะเลมีคลื่นต่ำกว่า ๑ เมตร ห่างฝั่งคลื่นสูงประมาณ ๑ เมตร

**กรุงเทพมหานครและปริมณฑล** มีเมฆบางส่วน กับมีอากาศร้อนในตอนกลางวัน และมีฝนฟ้าคะนอง ร้อยละ ๑๐ ของพื้นที่ อุณหภูมิต่ำสุด ๒๖-๒๗ องศาเซลเซียส อุณหภูมิสูงสุด ๓๓-๓๘ องศาเซลเซียส ลมใต้ ความเร็ว ๑๐-๒๐ กม./ชม.

### หนองคาย เตรียมสูบน้ำโขงเข้าลำห้วยช่วยภัยแล้ง

โครงการห้วยหลวง อ.โพนพิสัย จ.หนองคาย ได้ทำการปิดประตูระบายน้ำทั้ง ๓ บาน เพื่อเป็นการกักเก็บน้ำภายในลำห้วยหลวงมาตั้งแต่ต้นปี ๒๕๖๒ ที่ผ่านมา ซึ่งเกษตรกรในเขตอำเภอโพนพิสัย จังหวัดหนองคาย และอำเภอเพ็ญ จังหวัดอุดรธานี ได้มีการสูบน้ำในลำห้วยเพื่อใช้ในการทำการเกษตร ทำให้ขณะนี้พบว่า ปริมาณน้ำที่กักเก็บไว้ในลำห้วยเหลือน้อยกว่าร้อยละ ๕๐ และยังพบว่าช่วงนี้และช่วงต่อจากนี้ไปจนถึงเดือนพฤษภาคม เกษตรกรจะมีการสูบน้ำในลำห้วยหลวงเพื่อทำการเกษตรมากขึ้น โครงการห้วยหลวง จึงได้ขอรับการสนับสนุนเครื่องสูบน้ำด้วยไฟฟ้าขนาดใหญ่ จากส่วนเครื่องจักรกล สำนักเครื่องจักรกล กรมชลประทาน ซึ่งได้รับการสนับสนุนเครื่องสูบน้ำจำนวน ๓ เครื่อง สามารถสูบน้ำได้ ปริมาตร ๓ ลบ.เมตรต่อวินาที/เครื่อง ลำสุดได้มีเจ้าหน้าที่เร่งทำการติดตั้งเครื่องสูบน้ำทั้งหมดที่



บริเวณประตูระบายน้ำห้วยหลวง เพื่อสูบน้ำโขงในลำห้วยที่อยู่หลังประตูระบายน้ำเข้าเติมในลำห้วยเหนือประตูระบายน้ำ ให้ไหลไปตามลำห้วยหลวงตอนบน ซึ่งจะส่งผลให้พื้นที่การเกษตรประมาณ ๓๐,๐๐๐ ไร่ ที่อยู่ติดลำห้วยหลวง ทั้งในเขตอำเภอโพธิ์ชัย จังหวัดหนองคาย และอำเภอสร้างคอม จังหวัดอุดรธานี ก็จะมีน้ำเพียงพอในการทำเกษตรตลอดฤดูร้อนนี้ ขณะนี้การติดตั้งเครื่องสูบน้ำและระบบไฟฟ้าที่ใช้กับเครื่องสูบน้ำแล้วเสร็จเกือบทั้งหมดแล้ว คาดว่าจะสามารถเดินเครื่องสูบน้ำได้ในช่วงบ่ายหรือช่วงเย็นของวันนี้ (๒๑ มี.ค. ๖๒)

#### **กองกำลังรักษาความสงบ นครสวรรค์ บินตรวจการณ์ทางอากาศสำรวจภัยแล้ง**

ผู้สื่อข่าวรายงานว่า เมื่อวานนี้ (๒๐ มี.ค.๖๒) เวลา ๑๓.๓๐ น บก.ควบคุม กองกำลังรักษาความสงบจังหวัดนครสวรรค์ โดย ร้อย.รส.ที่๒ (ช.พัน.๔ พล.ร.๔) พ.ท.ประวิทย์ พูลเทียบริตน์ ผบ.ช.พัน.๔ พล.ร.๔/ผบ.ร้อย.รส.ร่วมกับเจ้าหน้าที่โครงการฝนหลวงได้ขึ้นบินเพื่อนำปัญหาโดยการเดินทางตรวจการณ์ทางอากาศเพื่อวิเคราะห์พื้นที่ที่ได้รับผลกระทบจากสถานการณ์ภัยแล้ง เพื่อกำหนดหาแนวทางในการแจกจ่ายน้ำให้กับประชาชนในพื้นที่ต่อไป ในการนี้ได้ตรวจพื้นที่งานชุดแก้มลิงข้างคลองวังม้าในโครงการพัฒนาแหล่งน้ำฯ โดยความร่วมมือระหว่าง ทบ.และมูลนิธิอุทกพัฒนาฯ ซึ่งปัจจุบันดำเนินการเสร็จเรียบร้อยแล้ว ในพื้นที่ของ อ.ลาดยาว จ.นครสวรรค์ การปฏิบัติเป็นไปด้วยความเรียบร้อย เหตุการณ์ทั่วไปปกติ

