



รายงานการเฝ้าระวังติดตามสถานการณ์น้ำ ๒๔ ชั่วโมง

ศูนย์ป้องกันวิกฤติน้ำ กรมทรัพยากรน้ำ กระทรวงทรัพยากรธรรมชาติและสิ่งแวดล้อม
โทรศัพท์ ๐ ๒๒๕๘ ๖๖๓๑ โทรสาร ๐ ๒๒๕๘ ๖๖๒๙ <http://www.dwr.go.th>

รายงานฉบับที่ ๕๑๒/๒๕๕๙

เวลา ๐๘.๐๐ น.

วันที่ ๑๗ กันยายน ๒๕๕๙

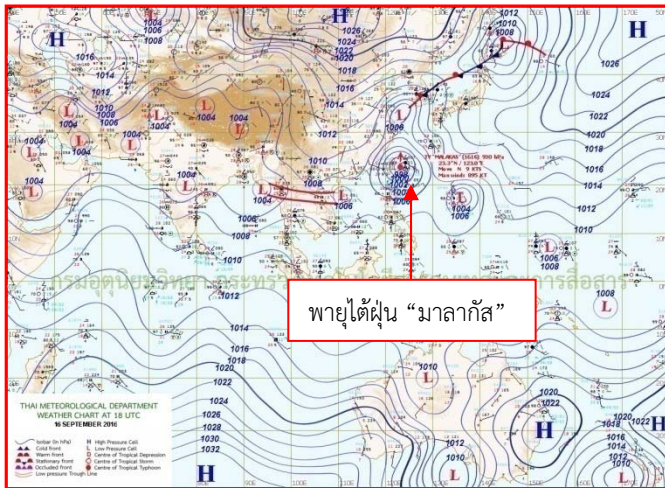
เรื่อง รายงานการเฝ้าระวังติดตามสถานการณ์น้ำ ๒๔ ชั่วโมง

เรียนร.ม.ท.ส. เลขานุการ ร.ม.ท.ส.ปท.ท.ส. รอง ปท.ท.ส. อท.น. รอง อท.น. และหน่วยงานที่เกี่ยวข้อง

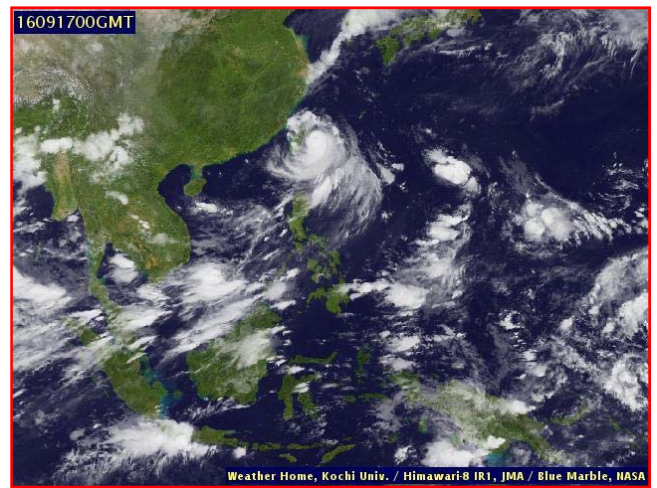
กรมทรัพยากรน้ำขอรายงานการเฝ้าระวังและติดตามสถานการณ์น้ำ ประจำวันที่ ๑๗ กันยายน ๒๕๕๙ ดังนี้

๑. สภาวะอากาศ ณ เวลา ๐๖.๐๐ น. (ที่มา: กรมอุตุนิยมวิทยา)

ประเทศไทยยังคงมีฝนตกได้ในระยะนี้ และมีฝนตกหนักบางแห่งบริเวณจันทบุรี ตราด ระนอง พังงา และภูเก็ต ส่วนคลื่นลมบริเวณทะเลอันดามันและอ่าวไทยตอนบนมีกำลังแรง โดยทะเลอันดามันมีคลื่นสูง ๒-๓ เมตร สำหรับกรุงเทพมหานครและปริมณฑล มีโอกาสเกิดฝนฟ้าคะนองส่วนมากในระหว่างบ่ายถึงค่ำ

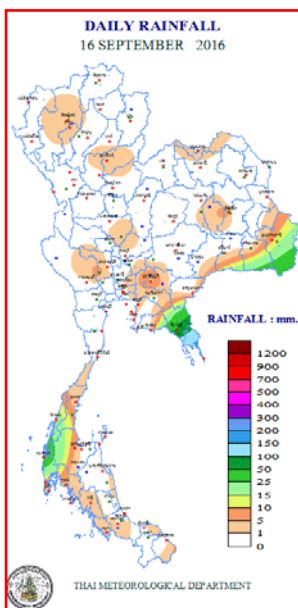


แผนที่อากาศ วันที่ ๑๗ ก.ย.๒๕๕๙ เวลา ๐๖.๐๐ น.



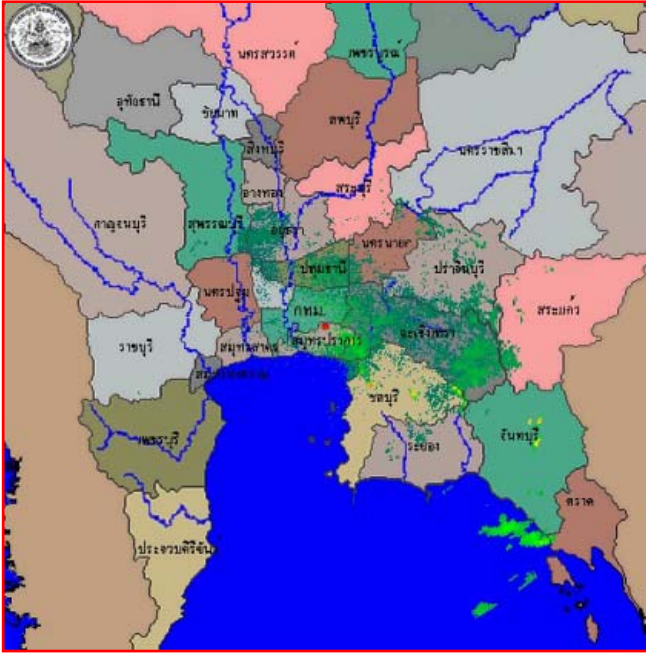
ภาพถ่ายจากดาวเทียม วันที่ ๑๗ ก.ย. ๒๕๕๙ เวลา ๐๗.๐๐ น.

๒. ปริมาณฝนสะสม ณ เวลา ๐๗.๐๐ น. (เมื่อวาน) - ๐๗.๐๐ น. (วันนี้) (ที่มา: กรมอุตุนิยมวิทยา)

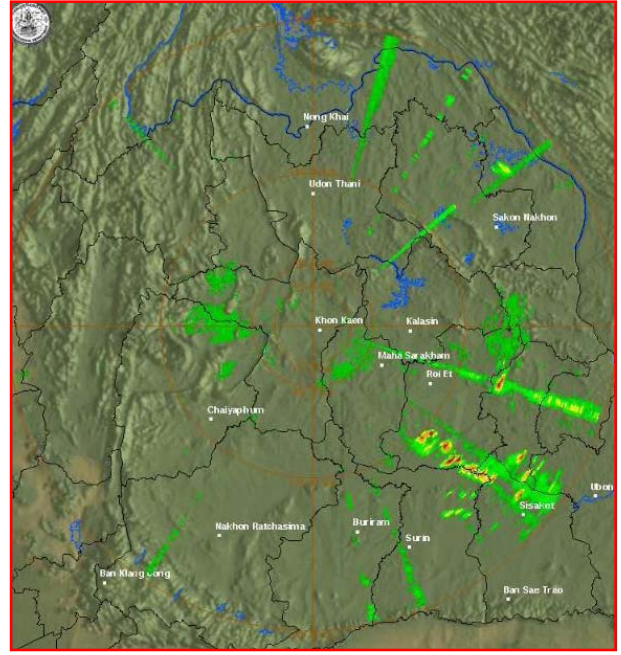


จุดตรวจวัด	ปริมาณฝน (มม.)
จ.ตราด	๒๒๙.๕
จ.จันทบุรี	๕๒.๕
จ.พังงา (อ.ตะกั่วป่า)	๓๙.๔
จ.ระนอง	๒๑.๑
จ.อุบลราชธานี (สภ.ข.)	๑๓.๒
จ.นครนายก	๑๒.๓
จ.ปราจีนบุรี	๑๑.๕

๓. เรดาร์ตรวจอากาศ ณ วันที่ ๑๗ กันยายน ๒๕๕๙ (ที่มา: กรมอุตุนิยมวิทยา)



สถานีสุวรรณภูมิ เวลา ๐๗.๓๐ น.



สถานีขอนแก่น เวลา ๐๘.๑๕ น.

จากเรดาร์ตรวจอากาศ จะพบว่ามีกุ่มเมฆฝนกระจายบริเวณภาคเหนือ ภาคกลาง ภาคตะวันออก และภาคตะวันออกเฉียงเหนือ

๔. สถานการณ์น้ำในอ่างเก็บน้ำขนาดใหญ่ ณ วันที่ ๑๖ กันยายน ๒๕๕๙ (ที่มา: กรมชลประทาน)

สภาพน้ำในอ่างเก็บน้ำขนาดใหญ่ ปริมาณน้ำในอ่างฯ ๓๙,๓๘๕ ล้าน ลบ.ม. คิดเป็นร้อยละ ๕๖ (ปริมาณน้ำใช้การได้ ๑๕,๘๕๙ ล้าน ลบ.ม. คิดเป็นร้อยละ ๓๔) ปริมาณน้ำในอ่างฯ เทียบกับปี ๒๕๕๘ (๓๕,๙๑๐ ล้าน ลบ.ม. คิดเป็นร้อยละ ๕๑) มากกว่าปี ๒๕๕๘ จำนวน ๓,๔๗๕ ล้าน ลบ.ม. ปริมาณน้ำไหลลงอ่างฯ จำนวน ๓๙๑.๐๔ ล้าน ลบ.ม. ปริมาณน้ำระบายจำนวน ๕๖.๖๐ ล้าน ลบ.ม. สามารถรับน้ำได้อีก ๓๑,๓๒๘ ล้าน ลบ.ม.

อ่างเก็บน้ำ	ปริมาณน้ำในอ่าง		ปริมาณน้ำใช้การได้		ปริมาณน้ำไหลลงอ่าง		ปริมาณน้ำระบาย		ปริมาณน้ำรับได้อีก (ล้าน ม. ^๓) (ความจุที่ รนส.- ปริมาณน้ำ ปัจจุบัน)
	ปริมาณ (ล้าน ม. ^๓)	% น้ำเก็บกัก	ปริมาณ (ล้าน ม. ^๓)	% น้ำใช้การ	วันนี้ (ล้าน ม. ^๓)	เมื่อวาน (ล้าน ม. ^๓)	วันนี้ (ล้าน ม. ^๓)	เมื่อวาน (ล้าน ม. ^๓)	
๑.ภูมิพล	๕,๑๐๙	๓๘	๑,๓๐๙	๑๔	๑๐๖.๙๙	๑๐๐.๐๕	๓.๐๐	๓.๐๐	๘,๓๕๓
๒.สิริกิติ์	๖,๖๒๒	๗๐	๓,๗๗๒	๕๗	๖๕.๙๓	๗๒.๐๙	๐.๐๐	๐.๐๐	๔,๐๑๘
๓.จุฬารัตน์	๗๓	๔๔	๓๖	๒๘	๓.๕๑	๙.๐๖	๐.๐๐	๐.๐๐	๑๓๔
๔.อุบลรัตน์	๙๕๔	๓๙	๓๗๓	๒๐	๒๘.๐๙	๒๕.๕๕	๑.๔๙	๑.๕๐	๑,๔๗๗
๕.ลำปาง	๙๗๕	๔๙	๘๗๕	๔๗	๒๑.๙๗	๓๔.๖๙	๓.๐๑	๒.๔๓	๑,๔๗๕
๖.สิรินธร	๑,๒๑๕	๖๒	๓๘๔	๓๔	๒๑.๓๘	๔๖.๒๒	๑.๔๘	๕.๕๕	๗๕๑
๗.ป่าสักชลสิทธิ์	๔๕๕	๔๗	๔๕๒	๔๗	๒๔.๙๗	๒๓.๘๙	๑.๓๒	๑.๓๖	๕๐๕
๘.ศรีนครินทร์	๑๑,๘๙๘	๖๗	๑,๖๓๓	๒๒	๒๓.๑๖	๑๕.๘๗	๘.๙๖	๙.๐๗	๖,๙๕๒
๙.วชิราลงกรณ์	๔,๘๑๗	๕๔	๑,๘๐๕	๓๑	๑๕.๑๕	๒๕.๘๔	๙.๐๘	๙.๐๓	๖,๑๘๓
๑๐.ขุนด่านปราการชล	๑๔๔	๖๔	๑๔๐	๖๔	๒.๒๒	๒.๘๗	๐.๕๔	๐.๕๔	๘๒
๑๑.รัชชประภา	๔,๔๖๖	๗๙	๓,๑๑๕	๗๓	๑๕.๒๑	๑๗.๘๕	๑๙.๕๔	๑๕.๘๘	๒,๑๕๔
๑๒.บางบาล	๔๓๐	๓๐	๑๕๔	๑๓	๑.๑๐	๑.๑๔	๒.๑๐	๒.๑๓	๑,๒๔๔

๕. สถานการณ์น้ำในประเทศ ณ วันที่ ๑๓ - ๑๗ กันยายน ๒๕๕๙ (ที่มา: กรมชลประทาน)

สถานี	แม่น้ำ	อำเภอ	จังหวัด	ระดับตลิ่ง (ม.รทก.)	ระดับน้ำ (ม.รทก.)					แนวโน้ม
					อังคาร	พุธ	พฤหัสบดี	ศุกร์	เสาร์	
					๑๓ ก.ย.	๑๔ ก.ย.	๑๕ ก.ย.	๑๖ ก.ย.	๑๗ ก.ย.	
P.๑	ปิง	เมือง	เชียงใหม่	๓.๗๐	๒.๐๒	๑.๗๕	๑.๗๕	๑.๗๑	๑.๙๓	เพิ่มขึ้น
W.๑C	วัง	เมือง	ลำปาง	๕.๒๐	-๐.๑๙	-๐.๐๗	๐.๓๑	๐.๒๒	๐.๓๖	เพิ่มขึ้น
Y.๔	ยม	เมือง	สุโขทัย	๗.๔๕	๔.๓๐	๕.๓๖	๖.๓๗	๗.๑๕	***	***
N.๖๗	น่าน	ชุมแสง	นครสวรรค์	๒๘.๓๐	๒๑.๘๘	๒๑.๙๘	๒๒.๓๘	๒๓.๐๔	๒๔.๕๖	เพิ่มขึ้น
C.๑๓	เจ้าพระยา	สรรพยา	ชัยนาท	๑๖.๓๔	๑๕.๖๐	๑๕.๖๐	๑๕.๖๐	๑๕.๖๐	๑๕.๖๐	ทรงตัว
M.๖A	มูล	สตึก	บุรีรัมย์	๕.๔๐	๒.๔๕	๒.๔๗	๒.๖๖	๒.๖๙	๒.๗๕	เพิ่มขึ้น
M.๗	มูล	เมือง	อุบลราชธานี	๗.๐๐	๔.๐๐	๔.๘๗	๕.๔๐	๕.๖๗	๕.๘๒	เพิ่มขึ้น
M.๑๙๑	ลำตะคอง	เมือง	นครราชสีมา	๓.๐๐	๑.๐๕	๐.๙๗	๑.๒๓	๑.๐๑	๑.๐๖	เพิ่มขึ้น
M.๑๕๙	ลำชี	จอมพระ	สุรินทร์	๑๑.๓๐	๓.๔๗	๓.๕๐	๓.๙๘	๓.๙๘	๓.๙๐	ลดลง
M.๙๕	ลำเสียวใหญ่	สุวรรณภูมิ	ร้อยเอ็ด	๓.๒๐	๒.๗๔	๒.๘๑	๒.๘๓	๒.๘๖	๒.๙๒	เพิ่มขึ้น
X.๖๔	คลองท่าแซะ	ท่าแซะ	ชุมพร	๑๗.๑๓	๗.๙๖	๗.๙๖	๘.๒๖	๘.๒๕	๘.๐๔	ลดลง
X.๑๔๙	คลองกลาย	นบพิตำ	นครศรีธรรมราช	๓๓.๙๖	๒๙.๑๐	๒๘.๙๙	๒๙.๐๕	๒๘.๙๙	๒๘.๙๗	ลดลง
X.๒๗๔	แม่น้ำโก-ลก	แว้ง	นราธิวาส	๒๒.๕๐	๑๘.๕๓	๑๘.๔๔	๑๘.๔๑	๑๘.๔๘	๑๘.๕๐	เพิ่มขึ้น
X.๓๗A	แม่น้ำตาปี	พระแสง	สุราษฎร์ธานี	๑๐.๗๖	๙.๓๐	๙.๒๑	๘.๙๕	๘.๖๑	๘.๑๙	ลดลง

*** ยังไม่ได้รับรายงาน

๖. สถานการณ์น้ำในพื้นที่ลุ่มน้ำโขง ณ วันที่ ๑๖ กันยายน ๒๕๕๙ (ที่มา:MRC: Mekong River Commission)

สถานี	ระดับตลิ่ง(เมตร)	ระดับน้ำ (เมตร)	ต่ำกว่าระดับตลิ่ง (เมตร)	แนวโน้ม
อ.เชียงแสน จ.เชียงราย	๑๒.๘๐	๔.๓๘	๘.๔๒	ลดลง
อ.เชียงคาน จ.เลย	๑๖.๐๐	๑๑.๑๐	๔.๙๐	ลดลง
อ.เมือง จ.หนองคาย	๑๒.๒๐	๙.๖๑	๒.๕๙	ลดลง
อ.เมือง จ.นครพนม	๑๒.๕๐	๙.๘๒	๒.๖๘	ลดลง
อ.เมือง จ.มุกดาหาร	๑๒.๐๐	๙.๖๑	๒.๓๙	เพิ่มขึ้น
อ.โขงเจียม จ.อุบลราชธานี	๑๔.๕๐	๑๑.๖๐	๒.๙๐	เพิ่มขึ้น

๖. สถานการณ์เตือนภัย Early Warning ณ วันที่ ๑๗ กันยายน ๒๕๕๙ (ที่มา: สำนักวิจัย พัฒนาและอุทกวิทยา กรมทรัพยากรน้ำ)

[เวลา ๑๕.๐๐ น. (เมื่อวาน) - ๐๘.๐๐ น. (วันนี้)]

การแจ้งเตือน	สถานี	การแจ้งเตือน
เตือนสีแดง (อพยพ)	-	-
เตือนสีเหลือง (เตือนภัย)	บ้านสลักเพชรเหนือ ต.เกาะช้างใต้ อ.กิ่งเกาะช้าง จ.ตราด	ปริมาณฝนสะสม ๑๒ ชั่วโมง ๑๒๐.๐ มิลลิเมตร
	บ้านหนองใหญ่ ต.หนองปลิง อ.เลาขวัญ จ.กาญจนบุรี	ปริมาณฝนสะสม ๑๒ ชั่วโมง ๑๑๐.๐ มิลลิเมตร
	บ้านตลิ่งสูง ต.แม่เลย์ อ.แม่वंจ จ.นครสวรรค์	ปริมาณฝนสะสม ๑๒ ชั่วโมง ๑๒๐.๐ มิลลิเมตร
เตือนสีเขียว (เฝ้าระวัง)	บ้านโป่งคอม ต.ด่านช้าง อ.ด่านช้าง จ.สุพรรณบุรี	ปริมาณฝนสะสม ๑๒ ชั่วโมง ๙๒.๐ มิลลิเมตร

*ได้รับข้อมูลจากทาง Social Media โดยโปรแกรม Line ศูนย์อุทกภัย ทน.

๗. เหตุการณ์วิกฤตน้ำปัจจุบัน ณ วันที่ ๑๗ กันยายน ๒๕๕๙ [เวลา ๑๕.๐๐ น. (เมื่อวาน) - ๐๘.๐๐ น. (วันนี้)]

ไม่มีเหตุการณ์วิกฤตน้ำ

๘. สถานการณ์อุทกภัย ณ วันที่ ๑๗ กันยายน ๒๕๕๙ (ที่มา : กรมป้องกันและบรรเทาสาธารณภัย)

จังหวัดที่ประกาศเขตการให้ความช่วยเหลือผู้ประสบภัยพิบัติกรณีฉุกเฉิน (อุทกภัย) ตั้งแต่ ๑๘ พ.ค. - ๑๖ ก.ย.๕๙ ตามระเบียบ กระทรวงการคลังว่าด้วยเงินทดรองราชการ เพื่อช่วยเหลือผู้ประสบภัยพิบัติกรณีฉุกเฉิน พ.ศ. ๒๕๕๖ จำนวน ๓๔ จังหวัด ๑๐๖ อำเภอ ๓๗๐ ตำบล ๒,๓๐๒ หมู่บ้าน จังหวัดที่ปิดสถานการณ์แล้ว ๓๐ จังหวัด ๙๔ อ. ๓๒๑ ต. ๑,๙๓๗ ม. ปัจจุบันยังคงมีจังหวัดมีประกาศเขตการให้ความช่วยเหลือผู้ประสบภัยพิบัติกรณีฉุกเฉิน (อุทกภัย) จำนวน ๔ จังหวัด ๑๒ อำเภอ ๔๙ ตำบล ๓๖๕ หมู่บ้าน (จ.ชัยนาท สุราษฎร์ธานี กำแพงเพชร และ จ.อุทัยธานี)

๙. การคาดหมายลักษณะอากาศ ๗ วันข้างหน้า (ระหว่างวันที่ ๑๗ - ๒๒ กันยายน ๒๕๕๙)

ในช่วงวันที่ ๑๗ - ๑๘ ก.ย. บริเวณประเทศไทยมีฝนตกลง ส่วนในช่วงวันที่ ๑๙ - ๒๒ ก.ย.บริเวณประเทศไทยมีฝนเพิ่มขึ้น กับมีฝนหนักบางแห่งในภาคเหนือ ภาคตะวันออกเฉียงเหนือ ภาคกลาง ภาคตะวันออก และภาคใต้ สำหรับคลื่นลมบริเวณทะเลอันดามันและอ่าวไทยตอนบนมีกำลังแรง ตลอดช่วง

จึงเรียนมาเพื่อโปรดทราบ

นายสุพจน์ โตวิจักษณ์ชัยกุล
อธิบดีกรมทรัพยากรน้ำ