



รายงานสถานการณ์น้ำ
ศูนย์ป้องกันวิกฤติน้ำ กรมทรัพยากรน้ำ
วันเสาร์ ที่ ๒๓ มีนาคม ๒๕๖๒

สภาวะอากาศ ประเทศไทยตอนบนมีอากาศร้อนถึงร้อนจัดในตอนกลางวัน โดยมีฝนฟ้าคะนองบางพื้นที่ บริเวณภาคตะวันออกเฉียงเหนือ ภาคกลาง ภาคตะวันออก และภาคใต้ อนึ่ง ในช่วงวันที่ ๒๓-๒๗ มีนาคม ๒๕๖๒ ความกดอากาศสูงระลอกใหม่จากประเทศจีนจะแผ่เข้ามาปกคลุมภาคตะวันออกเฉียงเหนือและทะเลจีนใต้ ในขณะที่ประเทศไทยมีอากาศร้อนถึงร้อนจัด ประกอบกับในช่วงวันที่ ๒๓-๒๗ มีนาคม ๒๕๖๒ จะมีคลื่นกระแสลมตะวันตกพัดปกคลุมประเทศไทย ลักษณะเช่นนี้ทำให้บริเวณประเทศไทยตอนบนเกิดพายุฝนฟ้าคะนอง ลมกระโชกแรง และลูกเห็บตกบางพื้นที่ ขอให้ประชาชนบริเวณดังกล่าวระมัดระวังอันตรายจากพายุฤดูร้อน ควรอยู่ห่างจากต้นไม้ใหญ่ สิ่งปลูกสร้าง และป้ายโฆษณาที่ไม่แข็งแรง สำหรับเกษตรกรควรระมัดระวังและป้องกันความเสียหายต่อผลผลิตทางการเกษตรไว้ด้วย



สถานการณ์น้ำ

กรมอุตุนิยมวิทยา เผยเตือน ๒๓-๒๗ มี.ค. เกิดพายุฝน-ลมแรง ระวัง ต้นไม้-ป้าย ล้ม ร้อยเอ็ด ศรีสะเกษ ปภ.รายงาน ร้อยเอ็ด ศรีสะเกษ ทราดประสพภัยแล้ง เชียงราย ระดมสรรพกำลังและยูทโพรกรณ์ เตรียมพร้อมรับมือภัยแล้ง เป้าหมายสูงสุดมุ่งให้ประชาชนเกิดความปลอดภัย (หมายเหตุ ข้อมูลข่าวจาก เดลินิวส์/สำนักข่าวอิศรา/ thainews.prd.go.th)

สถานการณ์น้ำต่างประเทศ

สถานการณ์น้ำ

ระดับน้ำในแม่น้ำโขง : MRC: Mekong River Commission ณ วันที่ ๒๒ มีนาคม ๒๕๖๒

สถานี	ระดับตลิ่ง	ระดับน้ำ ๑๙ มี.ค. ๖๒	ระดับน้ำ ๒๐ มี.ค. ๖๒	+สูงกว่าตลิ่ง -ต่ำกว่าตลิ่ง	แนวโน้ม
อ.เชียงแสน จ.เชียงราย	๑๒.๘๐	๓.๗๘	๓.๗๕	-๙.๐๒	ลดลง
อ.เชียงคาน จ.เลย	๑๖.๐๐	๖.๔๐	๖.๓๘	-๙.๖๐	ลดลง
อ.เมือง จ.หนองคาย	๑๒.๒๐	๓.๓๔	๓.๓๒	-๘.๘๖	ลดลง
อ.เมือง จ.นครพนม	๑๒.๐๐	๒.๙๒	๒.๙๓	-๙.๐๘	เพิ่มขึ้น
อ.เมือง จ.มุกดาหาร	๑๒.๕๐	๓.๐๒	๓.๐๖	-๙.๔๘	เพิ่มขึ้น
อ.โขงเจียม จ.อุบลราชธานี	๑๔.๕๐	๓.๒๕	๓.๒๗	-๑๑.๒๕	เพิ่มขึ้น

หมายเหตุ : ระดับ (รสม.) ข้อมูลจาก <http://www.dwr.go.th>

ระดับน้ำ-ลุ่มน้ำเสาะบางสงขลา ลุ่มน้ำทะเลสาบสงขลา ปัจจุบันสถานการณ์น้ำในลำน้ำโดยทั่วไปอยู่ในภาวะปกติ(ระดับน้ำต่ำกว่าระดับตลิ่งต่ำสุด) สถานการณ์น้ำในลำน้ำมีแนวโน้มลดลง/ทรงตัว (ข้อมูลวันที่ ๒๒ มี.ค. ๒๕๖๒ ที่มากรมชลประทาน) สถานีคลองลำอ.ศรีนครินทร์ จ.พัทลุง สถานีคลองนุ้ย อ.เมือง จ.พัทลุง สถานีคลองหวัะ อ.หาดใหญ่จ.สงขลาสถานีคลองอู่ตะเภา อ.สะเตา จ.สงขลา สถานีคลองอู่ตะเภา อ.คลองหอยโข่ง จ.สงขลา สถานีคลองอู่ตะเภา อ.หาดใหญ่ จ.สงขลา วัดปริมาณน้ำได้ ๒๐.๗๗ ๖.๕๐ ๔.๐๙ ๙.๖๔ ๒.๕๗ ๐.๑๓ เมตร



สถานีตรวจวัดระดับน้ำ (CCTV) ณ วันที่ ๒๒ มีนาคม ๒๕๖๒ การตรวจวัดระดับน้ำจากกล้อง (CCTV) ระดับน้ำส่วนใหญ่ อยู่ในเกณฑ์ปกติ

ลำดับที่	จังหวัด	สถานที่ตั้งกล้อง	แม่น้ำ/ คูน้ำ	วิกฤติ น้ำแล้ง	วิกฤติ น้ำท่วม	ระดับน้ำ (ม.รท.ค.)			สถานการณ์	หมายเหตุ
						พ.ศ.2562	พ.ศ.2562	พ.ศ.2562		
				ระดับน้อยกว่า	ระดับมากกว่า	20 มี.ค. 62	21 มี.ค. 62	22 มี.ค. 62		
1	จ.แพร่	สะพานมหาโพธิ์ อ.เมือง	ยม	143.18	152.33	143.80	143.80	143.80	น้ำปกติ	↔
2	จ.สุโขทัย	สะพานศรีรัตนาลัย อ.เมือง	ยม	60.14	71.78	N/A	N/A	N/A	น้ำปกติ	↔
3	จ.สุโขทัย	สะพานพระเมรุมาศ อ.เมือง	ยม	42.48	48.59	43.00	43.00	43.00	น้ำปกติ	↔
4	จ.พิษณุโลก	สะพานบางระกำ อ.บางระกำ	ยม	31.73	37.23	N/A	N/A	N/A	น้ำปกติ	↔
5	จ.พิจิตร	สะพานเทพสุด อ.โพทะเล	ยม	22.58	30.63	24.80	24.90	24.90	น้ำปกติ	↔
6	จ.พิษณุโลก	โนนบัวขาว อ.เมือง	น่าน	37.33	45.04	N/A	N/A	N/A	น้ำปกติ	↔
7	จ.นครสวรรค์	วัดเกษไชโยเหนือ อ.ชุมแสง	น่าน	18.73	25.60	N/A	N/A	N/A	น้ำปกติ	↔
8	จ.นครสวรรค์	บ้านทับกฤช อ.ชุมแสง (ทับกฤชใต้)	น่าน	-	26.16	N/A	N/A	N/A	น้ำปกติ	↔
9	จ.อุตรดิตถ์	สะพานท่าเสา อ.เมือง	น่าน	49.22	56.91	55.50	55.10	55.40	น้ำปกติ	↑
10	จ.น่าน	สะพานนครนันทพัฒนา อ.เมือง	น่าน	192.17	197.73	N/A	N/A	N/A	น้ำปกติ	↔
11	จ.พิจิตร	สะพานเมืองพิชัย ๑๖ ต.พิจิตร อ.พิจิตร	น่าน	18.19	27.23	N/A	N/A	N/A	น้ำปกติ	↔
12	จ.พิษณุโลก	สะพานสุพรรณภักดี อ.เมือง	น่าน	33.98	44.52	37.00	36.60	36.90	น้ำปกติ	↑
13	จ.อุตรธานี	สถานีวิทยหลวง อ.เมือง	โขง	-	-	N/A	N/A	N/A	น้ำปกติ	↔
14	จ.เลย	สถานีแม่น้ำเลย อ.เมือง	โขง	-	-	230.30	230.30	230.30	น้ำปกติ	↔
15	จ.เชียงใหม่	สถานีวิทยุ อ.แม่สาย	แม่สาย/โขง	395.79	396.50	N/A	N/A	N/A	น้ำปกติ	↔
16	จ.หนองคาย	สวนสวรรค์หนองคาย อ.เมือง	โขง	157.85	166.70	N/A	N/A	N/A	น้ำปกติ	↔
17	จ.หนองคาย	วัดทุ่งลาด อ.โพนพิสัย	ห้วยหลวง/โขงฮิสาน	150.50	159.43	N/A	N/A	N/A	น้ำปกติ	↔
18	จ.นครพนม	บ้านดงปากน้ำ อ.ท่าอุเทน	บึงสงคราม/โขงฮิสาน	133.42	141.02	N/A	N/A	N/A	น้ำปกติ	↔
19	จ.นครราชสีมา	รพ.เทศบาล 4 อ.เมือง	ลำตะคอง/มูล	174.60	178.00	176.70	176.70	176.70	น้ำปกติ	↔
20	จ.บุรีรัมย์	สตึก อ.สตึก	มูล	123.13	128.76	124.60	124.60	124.60	น้ำปกติ	↔
21	จ.สิงห์บุรี	เชิงสะพานสิงห์บุรี อ.เมือง	เจ้าพระยา	3.45	11.50	2.00	2.00	2.00	น้ำปกติ	↔
22	จ.อ่างทอง	บ้านบางมะลิ อ.โพธิ์ทอง	เจ้าพระยา	-	9.11	N/A	N/A	N/A	น้ำปกติ	↔
23	จ. พนมบวรหรืออยุธยา	บ้านบ่อม อ.พระนครศรีอยุธยา	เจ้าพระยา	-	-	N/A	N/A	N/A	น้ำปกติ	↔
24	จ. พนมบวรหรืออยุธยา	อ.เสนา	น้อย/เจ้าพระยา	2.00	5.00	0.70	1.00	0.70	น้ำปกติ	↓
25	จ.อุทัยธานี	เชิงสะพานวีริย์ อ.เมือง	สะแกกรัง	15.16	19.90	5.44	5.50	5.50	น้ำปกติ	↔
26	จ.อุทัยธานี	อุทัยใหม่ อ.เมือง	สะแกกรัง	-	-	15.50	15.60	15.60	น้ำปกติ	↔
27	จ. พนมบวรหรืออยุธยา	สะพานวีริย์ อ.พระนครศรีอยุธยา	เจ้าพระยา	-	-	-0.45	-0.40	-0.55	น้ำปกติ	↓
28	จ.สมุทรปราการ	สะพานข้ามแม่น้ำท่าจีน 3 อ.เมือง	ท่าจีน	-5.11	0.57	0.31	-0.24	0.31	น้ำปกติ	↑
29	จ.นครปฐม	สถานบุญรัตนปริชาคารุณี อ.สามพราน	ท่าจีน	-5.59	-0.30	0.98	0.68	0.68	น้ำปกติ	↔
30	จ.นครปฐม	สะพานหลวงพ่ออิน อ.นครไชยศรี	ท่าจีน	-3.16	2.21	0.91	0.96	0.81	น้ำปกติ	↓
31	จ.นครปฐม	สถานข้ามแม่น้ำท่าจีน ทางหลวง ๑๑๖ อ.บางเลน	ท่าจีน	-4.57	0.21	-0.44	-0.64	-0.64	น้ำปกติ	↔
32	จ.สุพรรณบุรี	สะพานวัดพระธาตุ อ.เมือง	ท่าจีน	-1.26	2.75	0.4	0.40	0.50	น้ำปกติ	↑
33	จ.สุพรรณบุรี	สถานข้ามแม่น้ำท่าจีน ทางหลวง ๑๑๖ อ.บางเลน	ท่าจีน	1.55	5.18	N/A	N/A	N/A	น้ำปกติ	↔
34	จ.ชัยนาท	สะพานสามก้าม-ท่าโบสถ์ อ.หันคา	ท่าจีน	10.69	12.83	11.72	11.72	11.72	น้ำปกติ	↔
35	จ.ฉะเชิงเทรา	เชิงสะพานฉะเชิงเทรา อ.เมือง	บางปะกง	-0.01	1.90	N/A	1.20	1.15	น้ำปกติ	↓
36	จ.จันทบุรี	ตรงข้ามวัดจันทนาราม อ.เมือง	จันทบุรี/ชายฝั่งทะเลตะวันออก	0.20	3.73	N/A	N/A	N/A	น้ำปกติ	↔
37	จ.ประจวบคีรีขันธ์	ร.ร.อนุบาลบางสะพาน อ.บางสะพาน	คลองบางสะพาน/ชายฝั่งทะเลตะวันตก	-	3.30	N/A	N/A	N/A	น้ำปกติ	↔
38	จ.สงขลา	สถานีคลองคูเมืองกลาง อ.หาดใหญ่	ทะเลสาบสงขลา	-	-	0.25	0.25	0.20	น้ำปกติ	↓
39	จ.พัทลุง	สถานีคลองทะเลใหญ่ อ.ตะโหมด	ทะเลสาบสงขลา	-	-	N/A	N/A	N/A	น้ำปกติ	↔
40	จ.พัทลุง	สถานีลำปำ อ.เมือง	ทะเลสาบสงขลา	-	-	-0.50	-0.50	-0.50	น้ำปกติ	↔
41	จ.เชียงใหม่	อุทกวิทยาเชียงใหม่ อ.เชียงใหม่	-	-	-	N/A	N/A	N/A	น้ำปกติ	↔
42	จ.เลย	สถานีวัดแม่น้ำโขง (MDC) เชียงคน อ.เชียงคน	โขง	-	-	6.40	6.40	6.40	น้ำปกติ	↔
43	จ.อุบลราชธานี	สถานีวัดแม่น้ำโขง (MDC) โขงสิม อ.โขงสิม	-	-	-	N/A	N/A	N/A	น้ำปกติ	↔
44	จ.นครสวรรค์	บ้านบางแก้ว อ.บรรพตพิสัย	ปิง-วัง-สะแกกรัง-ป่าสัก	-	-	37.47	37.22	37.27	น้ำปกติ	↑
45	จ.ตาก	บ้านปากหรือห้วยซี้ อ.บ้านตาก	ปิง-วัง-สะแกกรัง-ป่าสัก	-	-	117.77	117.77	117.77	น้ำปกติ	↔
46	จ.เพชรบูรณ์	บ้านจางวาง อ.หล่มสัก	ปิง-วัง-สะแกกรัง-ป่าสัก	-	-	129.00	129.00	128.90	น้ำปกติ	↓
47	จ.เพชรบูรณ์	แม่น้ำป่าสักที่ อ.เมืองเพชรบูรณ์	ปิง-วัง-สะแกกรัง-ป่าสัก	-	-	110.60	110.60	110.60	น้ำปกติ	↔
48	จ.สระบุรี	แม่น้ำป่าสักที่ อ.เสาไห้	ปิง-วัง-สะแกกรัง-ป่าสัก	-	-	6.50	6.50	7.10	น้ำปกติ	↑
49	จ.สระบุรี	แม่น้ำป่าสักที่ อ.แก่งคอย	ปิง-วัง-สะแกกรัง-ป่าสัก	-	-	7.28	7.28	7.38	น้ำปกติ	↑

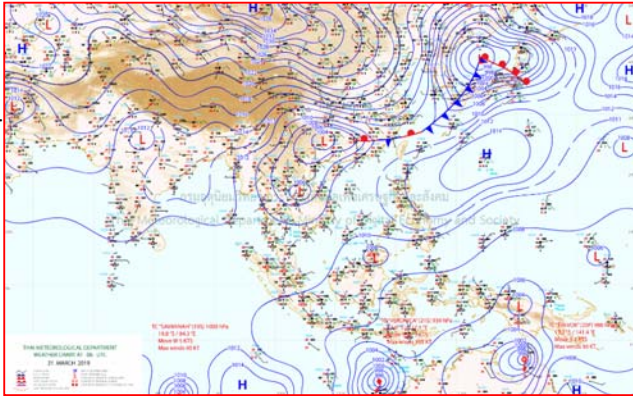


ปริมาณน้ำฝนสูงสุด (มม.)

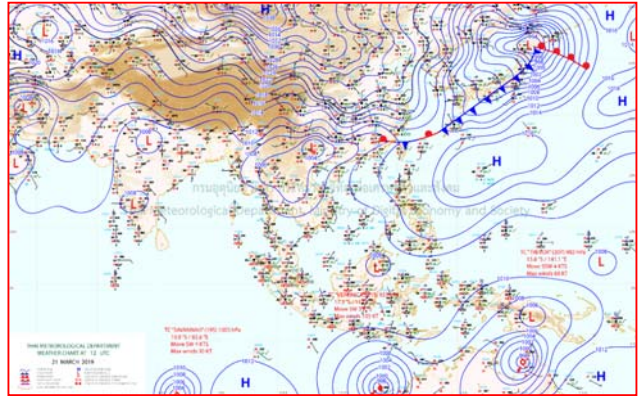
จังหวัด	๑๗ มี.ค. ๖๒	๑๘ มี.ค. ๖๒	๑๙ มี.ค. ๖๒	๒๐ มี.ค. ๖๒	๒๑ มี.ค. ๖๒
จ.นครนายก	-	-	-	-	-
จ.ปราจีนบุรี	-	-	๘.๐	-	-
จ.สระแก้ว	-	๑๐.๕	-	-	-
จ.ฉะเชิงเทรา	-	-	-	-	-
จ.ชลบุรี	-	-	-	-	-
จ.ระยอง	-	-	๐.๖๐	-	-
จ.จันทบุรี	-	-	-	-	-
จ.ตราด	๓.๕	๑๖.๗	๔.๙๐	-	-
จ.เพชรบุรี	-	-	-	-	-
จ.ประจวบคีรีขันธ์	-	-	-	-	-
จ.ชุมพร	-	๑.๘	-	-	-
จ.สุราษฎร์ธานี	-	๑๑.๒	-	-	-
จ.นครศรีธรรมราช	-	-	-	-	-
จ.พัทลุง	-	-	-	-	-
จ.สงขลา	-	-	-	-	-
จ.ปัตตานี	-	-	-	-	-
จ.ยะลา	-	-	-	-	-
จ.นราธิวาส	-	-	-	-	-
จ.ระนอง	-	-	-	-	-
จ.พังงา	๐.๙	-	-	-	-
จ.กระบี่	-	-	-	๐.๔	-
จ.ภูเก็ต	-	๑.๒	-	-	-
จ.ตรัง	-	-	-	-	-
จ.สตูล	-	-	-	-	-



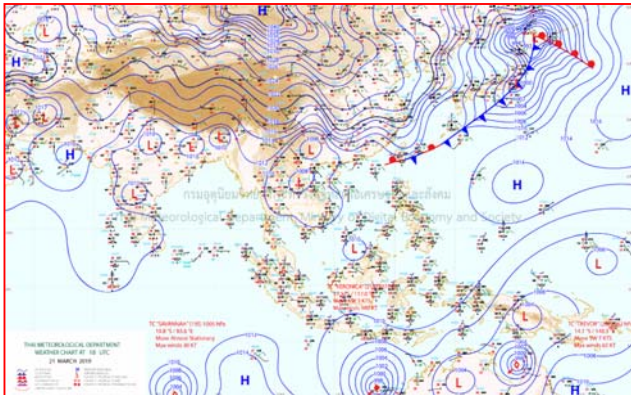
แผนที่อากาศ



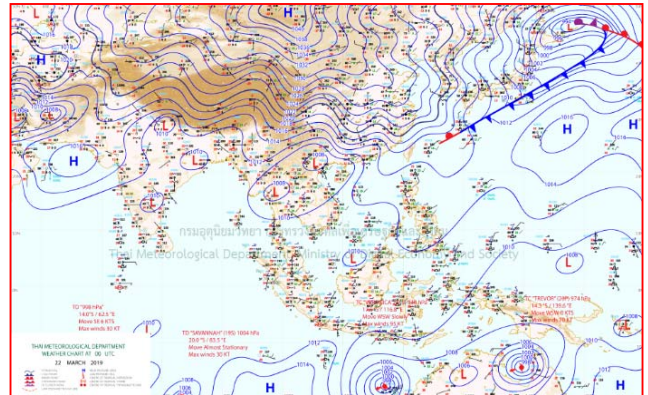
๒๑ มี.ค. ๖๒ เวลา ๑๓:๐๐ น. ๑



๒๑ มี.ค. ๖๒ เวลา ๑๙:๐๐ น. ๒



๒๒ มี.ค. ๖๒ เวลา ๐๑:๐๐ น. ๓




๒๒ มี.ค. ๖๒ เวลา ๐๗:๐๐ น. ๔



รายงานปริมาณน้ำฝนจากกรมอุตุนิยมวิทยา

วันที่ 22 มีนาคม 2562

รายงานฝน เวลา 07.00 น. ของวันที่ 21 มีนาคม 2562

สถานีอุตุนิยมวิทยา					ปริมาณน้ำฝน24 ชม.(mm)	ปริมาณน้ำฝนสะสม(mm.)								
ภาคเหนือ					สูงสุด ของประเทศ	2.0	434.7	ภาคใต้ฝั่งตะวันออก						
สถานีอุตุนิยมวิทยา	ปริมาณน้ำฝน24 ชม.(mm)	ปริมาณน้ำฝนสะสม(mm.)	ปริมาณฝนมี.ค.(mm.)	สถานะฝนสะสมปัจจุบันเทียบกับค่าเฉลี่ย 30 ปี	สูงสุด ของภาคเหนือ	-	114.7	สถานีอุตุนิยมวิทยา	ปริมาณน้ำฝน24 ชม.(mm)	ปริมาณน้ำฝนสะสม(mm.)	ปริมาณฝนมี.ค.(mm.)	สถานะฝนสะสมปัจจุบันเทียบกับค่าเฉลี่ย 30 ปี		
					สูงสุด ของภาคกลาง	2.0	66.7							
แม่ฮ่องสอน	-	54.8	16.8	สูงกว่า	สูงสุด ของภาคตะวันออกเฉียงเหนือ	0.2	84.3	เพชรบุรี	ไม่มีฝน	13.2	33.1	ต่ำกว่า		
ดอยอ่างขาง	ไม่มีฝน	31.7	***	***	สูงสุด ของภาคใต้ฝั่งตะวันออก	-	434.7	หนองพลับ สกษ.	ไม่มีฝน	15.4	27.5	ต่ำกว่า		
เชียงใหม่	ไม่มีฝน	76.3	28.2	สูงกว่า	สูงสุด ของภาคใต้ฝั่งตะวันตก	-	188.9	หัวหิน	ไม่มีฝน	17.2	53.9	ต่ำกว่า		
เชียงใหม่ สกษ.	ไม่มีฝน	51.4	35.3	สูงกว่า	ภาคตะวันออกเฉียงเหนือ			ประจวบคีรีขันธ์	-	110.0	71.8	ต่ำกว่า		
ทุ่งช้าง	ไม่มีฝน	32.0	46.2	ต่ำกว่า	สถานีอุตุนิยมวิทยา	ปริมาณน้ำฝน24 ชม.(mm)	ปริมาณน้ำฝนสะสม(mm.)	ปริมาณฝนมี.ค.(mm.)	สถานะฝนสะสมปัจจุบันเทียบกับค่าเฉลี่ย 30 ปี	ชุมพร	ไม่มีฝน	270.5	97.2	สูงกว่า
พะเยา	ไม่มีฝน	50.4	30.2	สูงกว่า						สวี สกษ.	ไม่มีฝน	291.8	42.3	สูงกว่า
ห้วยฝาง	ไม่มีฝน	26.0	33.5	ต่ำกว่า	เลย สกษ.	ไม่มีฝน	43.3	35.6	ต่ำกว่า	เกาะสมุย	ไม่มีฝน	245.8	80.8	สูงกว่า
เด่น	ไม่มีฝน	49.2	18.8	สูงกว่า	หนองคาย	-	-	39.8	ต่ำกว่า	นครศรีธรรมราช	ไม่มีฝน	434.7	89.7	สูงกว่า
แม่สะเรียง	ไม่มีฝน	46.7	14.2	สูงกว่า	เลย	ไม่มีฝน	27.5	39.3	ต่ำกว่า	นครศรีธรรมราช สกษ.	ไม่มีฝน	288.8	35.5	สูงกว่า
แม่ใจ สกษ.	-	-	19.0	ต่ำกว่า	อุดรธานี	ไม่มีฝน	55.7	49.7	ต่ำกว่า	สุราษฎร์ธานี สกษ.	ไม่มีฝน	218.2	51.0	สูงกว่า
เชียงใหม่	ไม่มีฝน	38.8	17.8	สูงกว่า	สกลนคร สกษ.	-	24.4	44.1	ต่ำกว่า	พระแสง สอท.	-	100.8	102.7	ต่ำกว่า
ลำปาง	ไม่มีฝน	36.8	22.8	สูงกว่า	สกลนคร	ไม่มีฝน	22.1	57.5	ต่ำกว่า	ฉวาง	ไม่มีฝน	167.9	116.9	สูงกว่า
ลำพูน	ไม่มีฝน	38.6	13.1	สูงกว่า	นครพนม	ไม่มีฝน	64.5	60.1	ต่ำกว่า	พิทลุง สกษ.	ไม่มีฝน	178.2	79.7	สูงกว่า
แพร่	-	43.4	27.6	สูงกว่า	นครพนม สกษ.	ไม่มีฝน	61.1	43.1	สูงกว่า	สงขลา	ไม่มีฝน	185.9	59.7	สูงกว่า
น่าน	ไม่มีฝน	93.3	32.7	สูงกว่า	หนองบัวลำภู	ไม่มีฝน	84.3	***	***	หาดใหญ่	ไม่มีฝน	118.2	75.1	ต่ำกว่า
น่าน สกษ.	ไม่มีฝน	18.6	34.3	ต่ำกว่า	ขอนแก่น	ไม่มีฝน	15.1	42.1	ต่ำกว่า	ดอนขันธ์ สกษ.	ไม่มีฝน	183.0	35.7	สูงกว่า
ลำปาง สกษ.	ไม่มีฝน	61.8	8.2	สูงกว่า	มหาสารคาม	ไม่มีฝน	26.9	51.8	ต่ำกว่า	สะเดา	ไม่มีฝน	94.0	91.2	ต่ำกว่า
อุดรดิตถ์	ไม่มีฝน	11.0	23.4	ต่ำกว่า	มุกดาหาร	ไม่มีฝน	80.3	38.8	สูงกว่า	ปัตตานี	ไม่มีฝน	274.1	49.4	สูงกว่า
สุโขทัย	ไม่มีฝน	15.7	16.6	ต่ำกว่า	ท่าพระ สกษ.	ไม่มีฝน	29.4	33.8	ต่ำกว่า	ยะลา สกษ.	ไม่มีฝน	248.1	***	***
ศรีสะเกษ สกษ.	ไม่มีฝน	10.5	24.9	ต่ำกว่า	กาฬสินธุ์	ไม่มีฝน	23.1	47.1	ต่ำกว่า	นราธิวาส	-	309.4	117.4	สูงกว่า
นลัมสีก	ไม่มีฝน	42.9	43.8	ต่ำกว่า	ชัยภูมิ	ไม่มีฝน	1.5	51.3	ต่ำกว่า	ภาคใต้ฝั่งตะวันตก				
แม่สอด	ไม่มีฝน	32.0	15.5	สูงกว่า	ร้อยเอ็ด สกษ.	ไม่มีฝน	8.4	42.0	ต่ำกว่า	สถานีอุตุนิยมวิทยา	ปริมาณน้ำฝน24 ชม.(mm)	ปริมาณน้ำฝนสะสม(mm.)	ปริมาณฝนมี.ค.(mm.)	สถานะฝนสะสมปัจจุบันเทียบกับค่าเฉลี่ย 30 ปี
ตาก	ไม่มีฝน	14.5	12.1	ต่ำกว่า	ร้อยเอ็ด	ไม่มีฝน	20.6	41.2	ต่ำกว่า					
เขื่อนภูมิพล	-	9.5	21.8	ต่ำกว่า	อุบลราชธานี (ศูนย์)	ไม่มีฝน	-	30.5	ต่ำกว่า	ระนอง	ไม่มีฝน	108.10	33.80	สูงกว่า
พิษณุโลก	ไม่มีฝน	114.7	26.7	สูงกว่า	อุบลราชธานี สกษ.	ไม่มีฝน	9.5	26.5	ต่ำกว่า	ตะกั่วป่า	ไม่มีฝน	111.20	67.90	ต่ำกว่า
เพชรบูรณ์	ไม่มีฝน	47.7	47.9	ต่ำกว่า	ศรีสะเกษ	ไม่มีฝน	-	43.5	ต่ำกว่า	กระบี่	ไม่มีฝน	81.40	98.30	ต่ำกว่า
กำแพงเพชร	ไม่มีฝน	34.0	36.7	ต่ำกว่า	ท่าตูม	ไม่มีฝน	6.2	44.2	ต่ำกว่า	ภูเก็ต	ไม่มีฝน	57.20	73.50	ต่ำกว่า
อุ้มผาง	ไม่มีฝน	81.7	47.9	สูงกว่า	นครราชสีมา	ไม่มีฝน	25.3	37.1	ต่ำกว่า	ภูเก็ต (ศูนย์)	ไม่มีฝน	188.90	100.30	สูงกว่า
พิจิตร สกษ.	ไม่มีฝน	22.2	20.9	ต่ำกว่า	สุรินทร์	ไม่มีฝน	7.5	45.6	ต่ำกว่า	เกาะลันตา	-	11.20	60.30	ต่ำกว่า
ดอยมเขล สกษ.	ไม่มีฝน	41.9	15.2	สูงกว่า	สุรินทร์ สกษ.	ไม่มีฝน	18.1	30.4	ต่ำกว่า	ตรัง	ไม่มีฝน	105.80	83.40	ต่ำกว่า
วิเชียรบุรี	ไม่มีฝน	33.6	50.6	ต่ำกว่า	ไซคชัย	ไม่มีฝน	1.0	37.5	ต่ำกว่า	สตูล	ไม่มีฝน	89.80	122.00	สูงกว่า
ภาคกลาง					ปากช่อง สกษ.	ไม่มีฝน	17.8	69.3	ต่ำกว่า	สรุปปริมาณฝนมาก สถานีอุตุนิยมวิทยา ปริมาณน้ำฝน24 ชม.(mm) ปริมาณน้ำฝนสะสม(mm.)				
สถานีอุตุนิยมวิทยา	ปริมาณน้ำฝน24 ชม.(mm)	ปริมาณน้ำฝนสะสม(mm.)	ปริมาณฝนมี.ค.(mm.)	สถานะฝนสะสมปัจจุบันเทียบกับค่าเฉลี่ย 30 ปี	นางรอง	0.2	4.0	47.9	ต่ำกว่า					
นครสวรรค์	ไม่มีฝน	41.7	33.1	สูงกว่า	บุรีรัมย์	ไม่มีฝน	7.4	44.6	ต่ำกว่า					
ตากฟ้า สกษ.	ไม่มีฝน	40.3	28.1	ต่ำกว่า	ภาคตะวันออก					1	สนามบินดอนเมือง	2.0	2.8	
ชัยนาท สกษ.	ไม่มีฝน	0.5	22.5	ต่ำกว่า	สถานีอุตุนิยมวิทยา	ปริมาณน้ำฝน24 ชม.(mm)	ปริมาณน้ำฝนสะสม(mm.)	ปริมาณฝนมี.ค.(mm.)	สถานะฝนสะสมปัจจุบันเทียบกับค่าเฉลี่ย 30 ปี	2	นางรอง	0.2	4.0	
อุทัยธานี	ไม่มีฝน	-	43.5	ต่ำกว่า	นครนายก	ไม่มีฝน	0.5	***	***	3	อุทอง สกษ.	ไม่มีฝน	1.7	
พระนครศรีอยุธยา	ไม่มีฝน	1.8	***	***	ปราจีนบุรี	ไม่มีฝน	2.1	49.9	ต่ำกว่า	4	อุ้มผาง	ไม่มีฝน	81.7	
บัวชุม	ไม่มีฝน	7.3	45.8	ต่ำกว่า	กบินทร์บุรี	ไม่มีฝน	44.7	51.5	ต่ำกว่า	5	อุบลราชธานี สกษ.	ไม่มีฝน	9.5	
ปทุมธานี สกษ.	ไม่มีฝน	3.4	64.0	สูงกว่า	สระแก้ว	ไม่มีฝน	18.2	55.7	ต่ำกว่า	ปริมาณฝนสูงสุด		สนามบินดอนเมือง	2.0	2.8
สมุทรปราการ สกษ.	ไม่มีฝน	15.1	***	***	ฉะเชิงเทรา	ไม่มีฝน	89.0	70.9	สูงกว่า	ฝนสะสมสูงสุด		นครศรีธรรมราช	ไม่มีฝน	434.7
ทองผาภูมิ	ไม่มีฝน	11.0	46.4	ต่ำกว่า	ชลบุรี	ไม่มีฝน	45.7	47.5	ต่ำกว่า					
สุพรรณบุรี	ไม่มีฝน	0.8	18.9	ต่ำกว่า	เกาะสีชัง	ไม่มีฝน	3.4	49.6	ต่ำกว่า					
ลพบุรี	ไม่มีฝน	2.5	32.1	ต่ำกว่า	ท่าเสา	ไม่มีฝน	63.2	53.3	ต่ำกว่า					
อุทอง สกษ.	ไม่มีฝน	1.7	26.9	ต่ำกว่า	ลจบุรีประเทศ	ฝนเล็กน้อย	7.2	52.4	ต่ำกว่า					
สนามบินสุวรรณภูมิ	ไม่มีฝน	66.7	20.2	สูงกว่า	แหลมฉบัง	ไม่มีฝน	2.8	52.9	ต่ำกว่า					
สมุทรสงคราม	ไม่มีฝน	4.8	***	***	สัตหีบ	ไม่มีฝน	77.8	58.8	ต่ำกว่า					
กาญจนบุรี	ไม่มีฝน	13.9	29.0	ต่ำกว่า	ระยอง	ไม่มีฝน	101.7	70.3	ต่ำกว่า					
นครปฐม	ไม่มีฝน	39.8	10.6	สูงกว่า	หัวไผ่ สกษ.	ไม่มีฝน	36.6	36.8	ต่ำกว่า					
กรุงเทพฯ บางนา สกษ.	ไม่มีฝน	4.1	25.0	ต่ำกว่า	จันทบุรี	-	13.5	71.9	ต่ำกว่า					
กรุงเทพฯ ท่าเรือคลองเตย	ไม่มีฝน	3.5	52.6	ต่ำกว่า	พัลวัน สกษ.	-	-	77.4	ต่ำกว่า					
กรุงเทพฯ หนองจอก	-	1.1	42.1	ต่ำกว่า	ตราด	ไม่มีฝน	71.8	115.3	ต่ำกว่า					
สนามบินดอนเมือง	2.0	2.8	40.4	ต่ำกว่า										
ปำร้อง	ไม่มีฝน	28.2	32.5	ต่ำกว่า										
ราชบุรี	ไม่มีฝน	6.6	70.9	ต่ำกว่า										

สัญลักษณ์ ***ไม่มีข้อมูล - ยังไม่ได้รับรายงาน/ไม่มีข้อมูล/ไม่มีฝน

หมายเหตุ ได้รับรายงานเพิ่มเติมโดยการบันทึกของเจ้าหน้าที่เป็นรายวัน ณ เวลา 07:00 น.

ปริมาณฝนสูงสุดเท่ากับ 42.8 มม. ที่ ศูนย์วิจัยข้าวปทุมธานี คลอง 6 อ.ชัยบุรี จ.ปทุมธานี

เตือน ๒๓-๒๗ มี.ค. เกิดพายุฝน-ลมแรง ระวัง ต้นไม้-ป้าย ล้ม

ประเทศไทยตอนบนมีอากาศร้อนถึงร้อนจัดในตอนกลางวัน โดยมีฝนฟ้าคะนองบางพื้นที่ บริเวณภาคตะวันออกเฉียงเหนือ ภาคกลาง ภาคตะวันออก และภาคใต้ อนึ่ง ในช่วงวันที่ ๒๓-๒๗ มีนาคม ๒๕๖๒ ความกดอากาศสูงระลอกใหม่จากประเทศจีนจะแผ่เข้ามาปกคลุมภาคตะวันออกเฉียงเหนือและทะเลจีนใต้ ในขณะที่ประเทศไทยมีอากาศร้อนถึงร้อนจัด ลักษณะเช่นนี้ทำให้บริเวณประเทศไทยตอนบนเกิดพายุฝนฟ้าคะนอง ลมกระโชกแรง และลูกเห็บตกบางพื้นที่ ขอให้ประชาชนบริเวณดังกล่าวระมัดระวังอันตรายจากพายุฤดูร้อน ควรอยู่ห่างจากต้นไม้ใหญ่ สิ่งปลูกสร้าง และป้ายโฆษณาที่ไม่แข็งแรง สำหรับเกษตรกรควรระมัดระวัง และป้องกันความเสียหายต่อผลผลิตทางการเกษตรไว้ด้วย

พยากรณ์อากาศสำหรับประเทศไทยตั้งแต่เวลา ๐๖:๐๐ วันนี้ ถึง ๐๖:๐๐ วันพรุ่งนี้.

ภาคเหนือ อากาศร้อนถึงร้อนจัดในตอนกลางวัน อุณหภูมิต่ำสุด ๑๘-๒๖ องศาเซลเซียส อุณหภูมิสูงสุด ๓๗-๔๐ องศาเซลเซียส ลมตะวันตก ความเร็ว ๑๐-๑๕ กม./ชม.

ภาคตะวันออกเฉียงเหนือ อากาศร้อนถึงร้อนจัดในตอนกลางวัน โดยมีฝนฟ้าคะนอง ร้อยละ ๑๐ ของพื้นที่ และมีลมกระโชกแรงบางแห่ง ส่วนมากบริเวณจังหวัดชัยภูมิ นครราชสีมา บุรีรัมย์ และสุรินทร์ อุณหภูมิต่ำสุด ๒๐-๒๖ องศาเซลเซียส อุณหภูมิสูงสุด ๓๘-๔๐ องศาเซลเซียส ลมตะวันออกเฉียงใต้ ความเร็ว ๑๐-๒๐ กม./ชม

ภาคกลาง อากาศร้อนถึงร้อนจัดในตอนกลางวัน โดยมีฝนฟ้าคะนอง ร้อยละ ๑๐ ของพื้นที่ ส่วนมากบริเวณจังหวัดนครสวรรค์ ลพบุรี และสระบุรี อุณหภูมิต่ำสุด ๒๔-๒๖ องศาเซลเซียส อุณหภูมิสูงสุด ๓๘-๔๐ องศาเซลเซียส ลมใต้ ความเร็ว ๑๐-๒๐ กม./ชม.

ภาคตะวันออก อากาศร้อนในตอนกลางวัน กับมีฝนฟ้าคะนอง ร้อยละ ๑๐ ของพื้นที่ ส่วนมากบริเวณจังหวัดปราจีนบุรี ฉะเชิงเทรา ชลบุรี ระยอง จันทบุรี และตราด อุณหภูมิต่ำสุด ๒๔-๒๗ องศาเซลเซียส อุณหภูมิสูงสุด ๓๕-๓๙ องศาเซลเซียส ลมตะวันออกเฉียงใต้ ความเร็ว ๑๐-๓๐ กม./ชม. ทะเลมีคลื่นต่ำกว่า ๑ เมตร ห่างฝั่งคลื่นสูงประมาณ ๑ เมตร

ภาคใต้ (ฝั่งตะวันออก) มีเมฆบางส่วน กับมีฝนฟ้าคะนอง ร้อยละ ๑๐ ของพื้นที่ ส่วนมากบริเวณจังหวัดเพชรบุรี ประจวบคีรีขันธ์ ชุมพร และสุราษฎร์ธานี อุณหภูมิต่ำสุด ๒๒-๒๕ องศาเซลเซียส อุณหภูมิสูงสุด ๓๔-๓๗ องศาเซลเซียส ลมตะวันออกเฉียงใต้ ความเร็ว ๑๕-๓๐ กม./ชม. ทะเลมีคลื่นสูงประมาณ ๑ เมตร

ภาคใต้ (ฝั่งตะวันตก) มีเมฆบางส่วน กับมีฝนฟ้าคะนอง ร้อยละ ๑๐ ของพื้นที่ ส่วนมากบริเวณจังหวัดกระบี่ ตรัง และสตูล อุณหภูมิต่ำสุด ๒๓-๒๖ องศาเซลเซียส อุณหภูมิสูงสุด ๓๕-๓๘ องศาเซลเซียส ลมตะวันออกเฉียงใต้ ความเร็ว ๑๐-๓๐ กม./ชม. ทะเลมีคลื่นต่ำกว่า ๑ เมตร ห่างฝั่งคลื่นสูงประมาณ ๑ เมตร

กรุงเทพมหานครและปริมณฑล มีเมฆบางส่วนกับมีอากาศร้อนในตอนกลางวัน อุณหภูมิต่ำสุด ๒๕-๒๗ องศาเซลเซียส อุณหภูมิสูงสุด ๓๕-๓๘ องศาเซลเซียส ลมใต้ ความเร็ว ๑๐-๒๐ กม./ชม.

ปก.รายงาน ร้อยเอ็ด ศรีสะเกษ ตราดประสบภัยแล้ง

กรมป้องกันและบรรเทาสาธารณภัยรายงาน ร้อยเอ็ด ศรีสะเกษ และตราด รวม ๘ อำเภอ ๓๐ ตำบล ๒๐๖ หมู่บ้าน ประสบภัยพิบัติกรณีฉุกเฉินภัยแล้ง ทั้งนี้ ปก.ได้ประสานบริหารจัดการน้ำในพื้นที่ให้เป็นระบบ พร้อมบูรณาการช่วยเหลือผู้ประสบภัยจัดรถบรรทุกน้ำแจกจ่ายน้ำบรรเทาความเดือดร้อนแก่ประชาชน

กระทรวงมหาดไทย โดยกรมป้องกันและบรรเทาสาธารณภัย (ปภ.) รายงานมีจังหวัดประกาศเขตการให้ความช่วยเหลือผู้ประสบภัยพิบัติกรณีฉุกเฉิน (ภัยแล้ง) จำนวน ๓ จังหวัด ได้แก่ ร้อยเอ็ด ศรีสะเกษ และตราด รวม ๘ อำเภอ ๓๐ ตำบล ๒๐๖ หมู่บ้าน ทั้งนี้ ปก. ได้ประสานจังหวัดวางแผนการบริหารจัดการน้ำในพื้นที่ให้เป็นระบบ พร้อมบูรณาการให้การช่วยเหลือผู้ประสบภัยจัดรถบรรทุกน้ำแจกจ่ายน้ำบรรเทาความเดือดร้อนแก่ประชาชน เพื่อไม่ให้ประชาชนประสบปัญหาขาดแคลนน้ำอุปโภคบริโภค นายชยพล ธิติศักดิ์ อธิบดีกรมป้องกันและบรรเทาสาธารณภัย (ปภ.) เปิดเผยว่า หลายพื้นที่ของประเทศได้รับผลกระทบจากสถานการณ์ภัยแล้ง เมื่อวันที่ ๒๒ มี.ค. ๒๕๖๒ มีจังหวัด



ประกาศเขตการให้ความช่วยเหลือผู้ประสบภัยพิบัติกรณีฉุกเฉิน (ภัยแล้ง) จำนวน ๓ จังหวัด ๘ อำเภอ ๓๐ ตำบล ๒๐๖ หมู่บ้าน ได้แก่ ร้อยเอ็ด ในพื้นที่ ๒ อำเภอ ได้แก่ อำเภอเมืองสรวง และอำเภอสุวรรณภูมิ รวม ๒ ตำบล ๑๐ หมู่บ้าน ศรีสะเกษ ในพื้นที่ ๓ อำเภอ ได้แก่ อำเภอเมืองจันทร์ อำเภอขุขันธ์ และอำเภอไพรบึง รวม ๗ ตำบล ๔๓ หมู่บ้าน และตราด ในพื้นที่ ๓ อำเภอ ได้แก่ อำเภอเมืองตราด อำเภอเขาสมิง และอำเภอบ่อไร่ รวม ๒๓ ตำบล ๑๕๓ หมู่บ้าน ทั้งนี้ ปก.ได้ประสานจังหวัดที่ประสบภัยเร่งบรรเทาความเดือดร้อนแก่ประชาชนโดยด่วนแล้ว อย่างไรก็ตาม เพื่อให้การช่วยเหลือผู้ประสบภัยแล้งมีประสิทธิภาพ กรมป้องกันและบรรเทาสาธารณภัยได้ประสานจังหวัดวางแผนการบริหารจัดการน้ำในพื้นที่ให้เป็นระบบ พร้อมบูรณาการหน่วยทหารและหน่วยงานที่เกี่ยวข้องในพื้นที่ให้การช่วยเหลือผู้ประสบภัยอย่างเต็มกำลัง โดยจัดรถบรรทุกน้ำแจกจ่ายน้ำบรรเทาความเดือดร้อนแก่ประชาชน จัดวงรอบในการนำรถบรรทุกน้ำสะอาดไปเติมยังจุดจ่ายน้ำกลางให้สอดคล้องกับความต้องการใช้น้ำในแต่ละพื้นที่อย่างต่อเนื่อง เพื่อไม่ให้ประชาชนประสบปัญหาขาดแคลนน้ำอุปโภคบริโภคและมีน้ำใช้อย่างเพียงพอ ท้ายนี้ ขอความร่วมมือให้ทุกภาคส่วนร่วมกันใช้น้ำที่มีปริมาณจำกัดอย่างประหยัด คุ่มค่าและมีประสิทธิภาพมากที่สุด เตรียมสำรองน้ำไว้บริโภคบริโภคเกษตรกรรมวางแผนการเพาะปลูกพืชให้สอดคล้องกับสถานการณ์น้ำและแผนการจัดสรรน้ำในพื้นที่ งดการนำนาปรัง เพื่อป้องกันผลผลิตทางการเกษตรและนาข้าวได้รับความเสียหาย สำหรับประชาชนที่ได้รับผลกระทบจากภัยแล้ง สามารถติดต่อขอความช่วยเหลือได้ที่ศูนย์ป้องกันและบรรเทาสาธารณภัยเขต สำนักงานป้องกันและบรรเทาสาธารณภัยจังหวัด สำนักงานป้องกันและบรรเทาสาธารณภัยจังหวัดสาขาในพื้นที่ หรือทางสายด่วนนิรภัย ๑๗๘๔ ตลอด ๒๔ ชั่วโมง เพื่อประสานการแก้ไขปัญหาและให้การช่วยเหลือโดยด่วนต่อไป.

ระดมสรรพกำลังและยุทธโศภณกรรม เตรียมพร้อมรับมือภัยแล้ง เป้าหมายสูงสุดมุ่งให้ประชาชนเกิดความปลอดภัย

จังหวัดเชียงราย เตรียมพร้อมการจัดพิธีทำน้ำอภิเชษของจังหวัดเชียงราย ผู้ว่าราชการจังหวัดเชียงราย ประชุมหน่วยงานที่เกี่ยวข้องเตรียมความพร้อมการจัดพิธีทำน้ำอภิเชษและพิธีปลีกรรมตักน้ำจากแหล่งน้ำศักดิ์สิทธิ์ สำหรับงานพระราชพิธีบรมราชาภิเษก ให้เป็นไปด้วยความเรียบร้อย สมพระเกียรติยศ เริ่มพิธี ๖ เมษายน นี้ ที่บ่อน้ำทิพย์ วัดพระธาตุดอยตุง ที่ห้องประชุมจอมกิตติ ศาลากลางจังหวัดเชียงราย ผู้ว่าราชการจังหวัดเชียงราย เป็นประธานการประชุมคณะกรรมการอำนวยการและคณะทำงานจัดทำน้ำอภิเชษของจังหวัดเชียงราย ในการเตรียมความพร้อมในการจัดพิธีทำน้ำอภิเชษของจังหวัด สำหรับงานพระราชพิธีบรมราชาภิเษก สมเด็จพระเจ้าอยู่หัว มหาวชิราลงกรณ บดินทรเทพยวรางกูร ในวันที่ ๔ พฤษภาคม ๒๕๖๒ ผู้ว่าราชการจังหวัดเชียงราย กล่าวว่า กระทรวงมหาดไทย ได้มอบหมายให้ทุกจังหวัด เตรียมความพร้อมในการจัดทำน้ำอภิเชษ ในงานพระราชพิธีบรมราชาภิเษก ตามวัน เวลา ฤกษ์ ที่สำนักพระราชวังกำหนด ประกอบด้วย พิธีปลีกรรมตักน้ำ พิธีทำน้ำอภิเชษ พิธีเวียนเทียนสมโภชน้ำอภิเชษ การเชิญคนโทน้ำอภิเชษ การขอมเดินริ้วขบวนเชิญคนโทน้ำอภิเชษ ตลอดจนขั้นตอนการจัดทำน้ำอภิเชษของจังหวัดให้เป็นไปด้วยความเรียบร้อยและสมพระเกียรติยศ สำหรับพิธีจัดทำน้ำอภิเชษของจังหวัดเชียงราย กำหนดให้มีพิธีปลีกรรมตักน้ำ ในวันที่เสาร์ที่ ๖ เมษายน ๒๕๖๒ ที่บ่อน้ำทิพย์ วัดพระธาตุดอยตุง อำเภอแม่สาย จังหวัดเชียงราย ฤกษ์เวลา ๑๐.๕๒ - ๑๒.๓๙ น. โดยมี ผู้ว่าราชการจังหวัดเชียงราย ตักน้ำจากแหล่งน้ำศักดิ์สิทธิ์ ใส่ขันน้ำสาคร ห่อด้วยผ้าขาว ผูกริบบิ้นสีขาวพร้อมพิธีเชิญขันน้ำสาคร ไปยังพระอุโบสถวัดพระแก้ว พระอารามหลวง สำหรับพิธีทำน้ำอภิเชษ จัดขึ้นในวันจันทร์ที่ ๘ เมษายน ๒๕๖๒ ณ พระอุโบสถวัดพระแก้ว พระอารามหลวง ฤกษ์เวลา ๑๗.๐๐ - ๒๒.๐๐ น. พิธีเวียนเทียนสมโภชน้ำอภิเชษ ในวันอังคารที่ ๙ เมษายน ๒๕๖๒ พิธีเชิญคนโทน้ำอภิเชษเพื่อเก็บรักษาไว้ที่กระทรวงมหาดไทย ในวันพุธที่ ๑๐ เมษายน ๒๕๖๒ การขอมเดินริ้วขบวนเชิญคนโทน้ำอภิเชษ ในวันพฤหัสบดีที่ ๑๑ เมษายน ๒๕๖๒ โดย ผู้ว่าราชการจังหวัดทุกจังหวัด ร่วมขอมเดินริ้วขบวน ในเวลา ๐๖.๐๐ น. จากกระทรวงมหาดไทยไปยังวัดสุทัศนเทพวราราม ไปยังพระอุโบสถวัดพระศรีรัตนศาสดาราม โดยกำหนดการเดินทางริ้วขบวนเชิญน้ำอภิเชษ ในวันพฤหัสบดีที่ ๑๘ เมษายน ๒๕๖๒ จากกระทรวงมหาดไทยไปยังวัดสุทัศนเทพวราราม ไปยังวัดพระศรีรัตนศาสดาราม ในวันศุกร์ที่ ๑๙ เมษายน ๒๕๖๒ ทั้งนี้ ในวันที่ ๔ เมษายน ๒๕๖๒ จังหวัดเชียงราย ร่วมกับองค์การบริหารส่วนจังหวัดเชียงราย พลังมวลชนจิตอาสาเราทำความดีด้วยหัวใจ จัดกิจกรรมบูรณะบ่อน้ำศักดิ์สิทธิ์ให้อยู่ใน



สภาพที่ใสสะอาด และพัฒนาปรับปรุงภูมิทัศน์โดยรอบให้เป็นระเบียบ เรียบร้อย สวยงาม เพื่อเตรียมพร้อมสำหรับการประกอบพิธีพลีกรรมตักน้ำศักดิ์สิทธิ์ ที่จะจัดขึ้นในวันที่ ๖ เมษายน นี้.

