



# รายงานการเฝ้าระวังติดตามสถานการณ์น้ำ ๒๔ ชั่วโมง

ศูนย์ป้องกันวิกฤติน้ำ กรมทรัพยากรน้ำ กระทรวงทรัพยากรธรรมชาติและสิ่งแวดล้อม  
โทรศัพท์ ๐ ๒๒๔๘ ๖๖๓๑ โทรสาร ๐ ๒๒๔๘ ๖๖๒๙ <http://www.dwr.go.th>

รายงานฉบับที่ ๕๑๔/๒๕๕๙

เวลา ๐๘.๐๐ น.

วันที่ ๑๘ กันยายน ๒๕๕๙

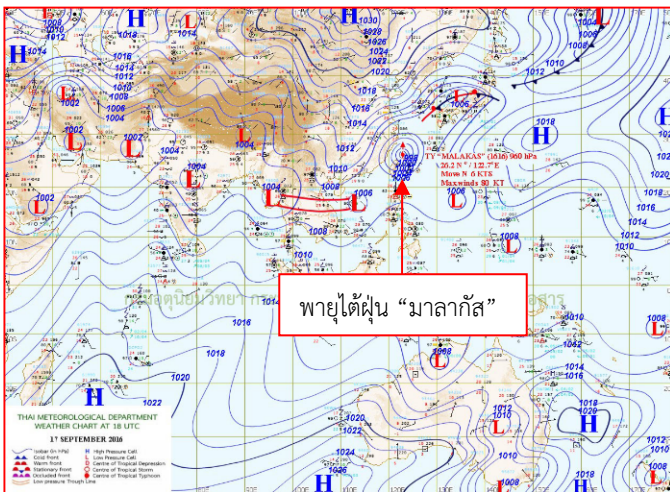
เรื่อง รายงานการเฝ้าระวังติดตามสถานการณ์น้ำ ๒๔ ชั่วโมง

เรียนร.ม.ท. เลขานุการ ร.ม.ท.ปท.ท.ส. รอง ปท.ท.ส. อทน. รอง อทน. และหน่วยงานที่เกี่ยวข้อง

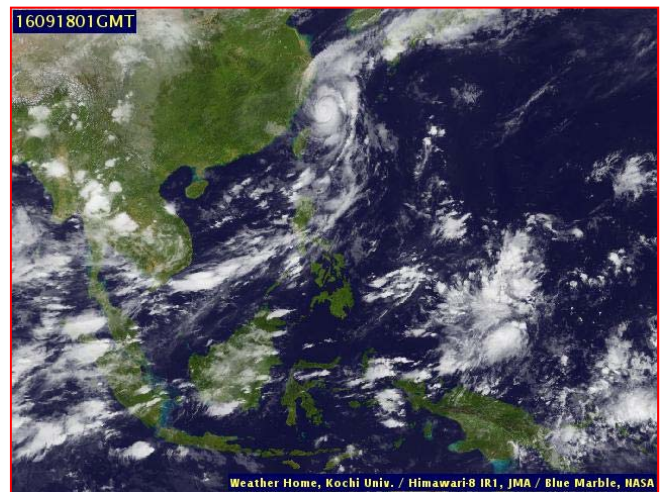
กรมทรัพยากรน้ำขอรายงานการเฝ้าระวังและติดตามสถานการณ์น้ำ ประจำวันที่ ๑๘ กันยายน ๒๕๕๙ ดังนี้

## ๑. สภาพอากาศ ณ เวลา ๐๖.๐๐ น. (ที่มา: กรมอุตุนิยมวิทยา)

พยากรณ์อากาศ ๒๔ ชั่วโมงข้างหน้า ประเทศไทยยังคงมีฝนตกได้ในระยะนี้ กับมีฝนตกหนักบางแห่ง บริเวณจังหวัดอุตรดิตถ์ สุโขทัย พิษณุโลก กำแพงเพชร พิจิตร ตาก จันทบุรี และตราด ส่วนคลื่นลมบริเวณทะเลอันดามันตอนบนมีกำลังแรง โดยมีคลื่นสูง ๒-๓ เมตร ขอให้ชาวเรือเดินเรือด้วยความระมัดระวัง เรือเล็กบริเวณดังกล่าวควรงดออกจากฝั่งในระยะนี้ไว้ด้วย สำหรับกรุงเทพมหานครและปริมณฑลมีโอกาสเกิดฝนฟ้าคะนองกับมีฝนตกหนักบางแห่งในช่วงระหว่างบ่ายถึงค่ำได้ในระยะนี้

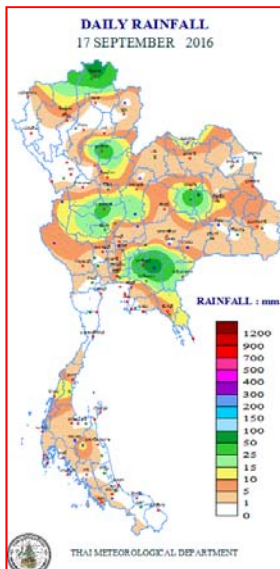


แผนที่อากาศ วันที่ ๑๘ ก.ย.๒๕๕๙ เวลา ๐๖.๐๐ น.



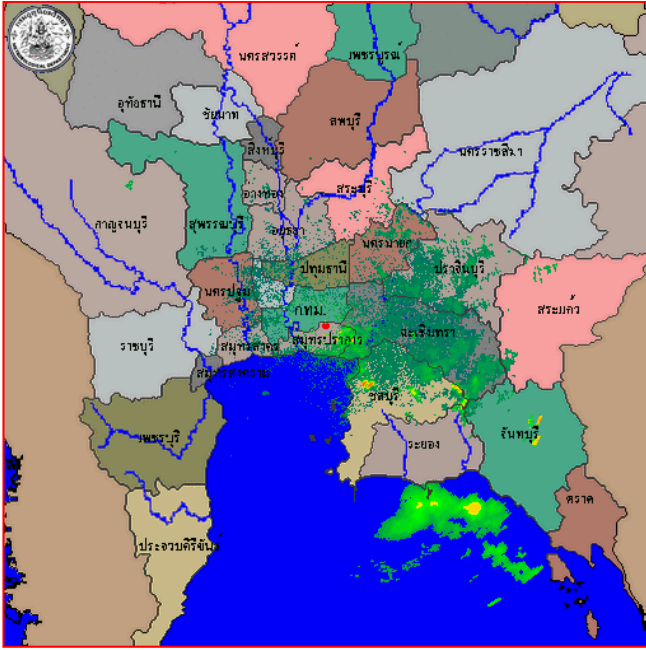
ภาพถ่ายจากดาวเทียม วันที่ ๑๘ ก.ย. ๒๕๕๙ เวลา ๐๘.๐๐ น.

## ๒. ปริมาณฝนสะสม ณ เวลา ๐๗.๐๐ น. (เมื่อวาน) - ๐๗.๐๐ น. (วันนี้) (ที่มา: กรมอุตุนิยมวิทยา)

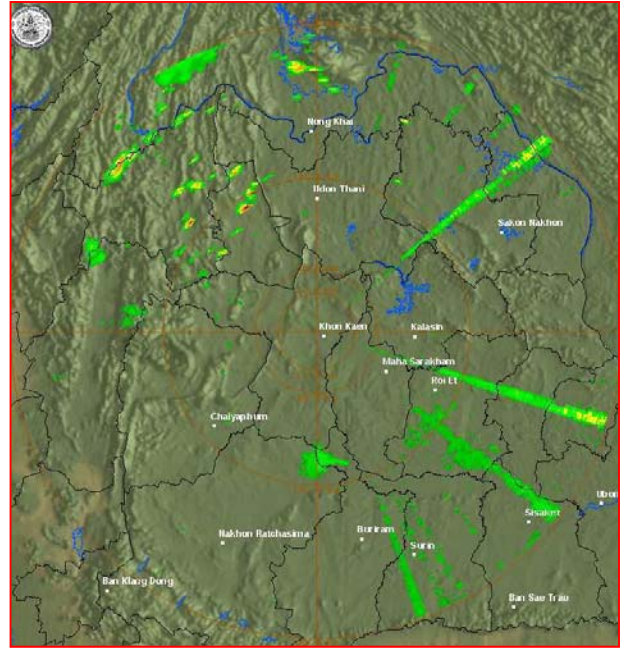


จุดตรวจวัด	ปริมาณฝน (มม.)
จ.ปราจีนบุรี (กบินทร์บุรี)	๗๙.๓
จ.เชียงราย	๖๓.๐
จ.อุตรดิตถ์	๔๓.๘
จ.อุทัยธานี	๔๒.๒
จ.ขอนแก่น (ท่าพระ สกษ.)	๓๙.๗
จ.มหาสารคาม	๓๕.๗
จ.นครสวรรค์	๓๔.๓

๓. เรดาร์ตรวจอากาศ ณ วันที่ ๑๘ กันยายน ๒๕๕๙ (ที่มา: กรมอุตุนิยมวิทยา)



สถานีสุวรรณภูมิ เวลา ๐๘.๓๐ น.



สถานีขอนแก่น เวลา ๐๙.๓๐ น.

จากเรดาร์ตรวจอากาศ จะพบว่ามีกลุ่มเมฆฝนกระจายบริเวณภาคกลาง ภาคตะวันออก และภาคตะวันออกเฉียงเหนือ

๔. สถานการณ์น้ำในอ่างเก็บน้ำขนาดใหญ่ ณ วันที่ ๑๗ กันยายน ๒๕๕๙ (ที่มา: กรมชลประทาน)

สภาพน้ำในอ่างเก็บน้ำขนาดใหญ่ ปริมาณน้ำในอ่างฯ ๓๙,๖๖๐ ล้าน ลบ.ม. คิดเป็นร้อยละ ๕๖ (ปริมาณน้ำใช้การได้ ๑๖,๑๓๓ ล้าน ลบ.ม. คิดเป็นร้อยละ ๓๔) ปริมาณน้ำในอ่างฯ เทียบกับปี ๒๕๕๘ (๓๖,๑๓๐ ล้าน ลบ.ม. คิดเป็นร้อยละ ๕๑) มากกว่าปี ๒๕๕๘ จำนวน ๓,๕๓๐ ล้าน ลบ.ม. ปริมาณน้ำไหลลงอ่างฯ จำนวน ๓๕๑.๔๖ ล้าน ลบ.ม. ปริมาณน้ำระบายจำนวน ๕๗.๗๙ ล้าน ลบ.ม. สามารถรับน้ำได้อีก ๓๑,๐๕๓ ล้าน ลบ.ม.

อ่างเก็บน้ำ	ปริมาณน้ำในอ่าง		ปริมาณน้ำใช้การได้		ปริมาณน้ำไหลลงอ่าง		ปริมาณน้ำระบาย		ปริมาณน้ำรับได้อีก (ล้าน ม. <sup>๓</sup> ) (ความจุที่ รนส.- ปริมาณน้ำปัจจุบัน)
	ปริมาณ (ล้าน ม. <sup>๓</sup> )	% น้ำเก็บกัก	ปริมาณ (ล้าน ม. <sup>๓</sup> )	% น้ำใช้การ	วันนี้ (ล้าน ม. <sup>๓</sup> )	เมื่อวาน (ล้าน ม. <sup>๓</sup> )	วันนี้ (ล้าน ม. <sup>๓</sup> )	เมื่อวาน (ล้าน ม. <sup>๓</sup> )	
๑.ภูมิพล	๕,๑๙๗	๓๙	๑,๓๙๗	๑๔	๙๐.๗๒	๑๐๖.๙๙	๓.๐๐	๓.๐๐	๘,๒๖๕
๒.สิริกิติ์	๖,๖๕๙	๗๐	๓,๘๐๙	๕๗	๓๗.๘๐	๖๕.๙๓	๐.๐๐	๐.๐๐	๓,๘๕๙
๓.จุฬารัตน์	๗๔	๔๕	๓๗	๒๙	๐.๘๙	๓.๕๑	๐.๐๐	๐.๐๐	๑๐๗
๔.อุบลรัตน์	๙๘๕	๔๑	๔๐๔	๒๒	๓๒.๙๘	๒๘.๐๙	๑.๕๑	๑.๔๙	๓,๖๕๕
๕.ลำปาว	๙๙๐	๕๐	๘๙๐	๔๗	๑๘.๘๗	๒๑.๙๗	๓.๗๑	๓.๐๑	๑,๕๖๐
๖.สิรินธร	๑,๒๒๖	๖๒	๓๙๔	๓๕	๑๔.๒๑	๒๑.๓๘	๒.๗๘	๑.๔๘	๗๔๐
๗.ป่าสักชลสิทธิ์	๔๗๗	๕๐	๔๗๔	๕๐	๒๓.๘๙	๒๔.๙๗	๑.๓๔	๑.๓๒	๔๘๓
๘.ศรีนครินทร์	๑๑,๙๐๗	๖๗	๑,๖๔๒	๒๒	๒๐.๖๓	๒๓.๑๖	๙.๐๔	๘.๙๖	๖,๘๖๓
๙.วชิราลงกรณ	๔,๘๒๗	๕๔	๑,๘๑๕	๓๑	๒๐.๔๐	๑๕.๑๕	๘.๙๔	๙.๐๘	๖,๑๗๓
๑๐.ขุนด่านปราการชล	๑๔๔	๖๔	๑๔๐	๖๔	๒.๒๒	๒.๒๒	๐.๕๔	๐.๕๔	๘๑
๑๑.รัชชประภา	๔,๔๖๙	๗๙	๓,๑๑๘	๗๓	๒๒.๐๔	๑๕.๒๑	๑๘.๕๐	๑๙.๕๔	๑,๖๗๕
๑๒.บางบาล	๔๒๘	๒๙	๑๕๒	๑๓	๐.๓๘	๑.๑๐	๒.๑๗	๒.๑๐	๑,๑๖๒

**๕. สถานการณ์น้ำในประเทศ ณ วันที่ ๑๔ - ๑๘ กันยายน ๒๕๕๙ (ที่มา: กรมชลประทาน)**

สถานี	แม่น้ำ	อำเภอ	จังหวัด	ระดับตลิ่ง (ม.รทก.)	ระดับน้ำ (ม.รทก.)					แนวโน้ม
					พุธ	พฤหัสบดี	ศุกร์	เสาร์	อาทิตย์	
					๑๔ ก.ย.	๑๕ ก.ย.	๑๖ ก.ย.	๑๗ ก.ย.	๑๘ ก.ย.	
P.๑	ปึง	เมือง	เชียงใหม่	๓.๗๐	๑.๗๕	๑.๗๕	๑.๗๑	๑.๙๓	๑.๘๕	ลดลง
W.๑C	วัง	เมือง	ลำปาง	๕.๒๐	-๐.๐๗	๐.๓๑	๐.๒๒	๐.๓๖	-๐.๑๓	ลดลง
Y.๔	ยม	เมือง	สุโขทัย	๗.๔๕	๕.๓๖	๖.๓๗	๗.๑๕	๖.๗๒	๖.๑๕	ลดลง
N.๖๗	น่าน	ชุมแสง	นครสวรรค์	๒๘.๓๐	๒๑.๙๘	๒๒.๓๘	๒๓.๐๔	๒๔.๕๖	๒๔.๕๖	ทรงตัว
C.๑๓	เจ้าพระยา	สรรพยา	ชัยนาท	๑๖.๓๔	๑๕.๖๐	๑๕.๖๐	๑๕.๖๐	๑๕.๖๐	๑๕.๖๐	ทรงตัว
M.๖A	มูล	สตึก	บุรีรัมย์	๕.๔๐	๒.๔๗	๒.๖๖	๒.๖๙	๒.๗๕	๒.๙๙	เพิ่มขึ้น
M.๗	มูล	เมือง	อุบลราชธานี	๗.๐๐	๔.๘๗	๕.๔๐	๕.๖๗	๕.๘๒	๕.๘๗	เพิ่มขึ้น
M.๑๘๑	ลำตะคอง	เมือง	นครราชสีมา	๓.๐๐	๐.๙๗	๑.๒๓	๑.๐๑	๑.๐๖	๑.๒๒	เพิ่มขึ้น
M.๑๕๙	ลำชี	จอมพระ	สุรินทร์	๑๑.๓๐	๓.๕๐	๓.๙๘	๓.๙๘	๓.๙๐	๓.๘๗	ลดลง
M.๙๕	ลำเสียวใหญ่	สุวรรณภูมิ	ร้อยเอ็ด	๓.๒๐	๒.๘๑	๒.๘๓	๒.๘๖	๒.๙๒	๓.๐๕	เพิ่มขึ้น
X.๖๔	คลองท่าชะ	ท่าชะ	ชุมพร	๑๗.๑๓	๗.๙๖	๘.๒๖	๘.๒๕	๘.๐๔	๘.๐๔	ทรงตัว
X.๑๔๙	คลองกลาย	นบพิตำ	นครศรีธรรมราช	๓๓.๙๖	๒๘.๙๙	๒๙.๐๕	๒๘.๙๙	๒๘.๙๗	๒๘.๙๖	ลดลง
X.๒๗๔	แม่น้ำโก-ลก	แฉ่ง	นราธิวาส	๒๒.๕๐	๑๘.๔๔	๑๘.๔๑	๑๘.๔๘	๑๘.๕๐	๑๘.๕๓	เพิ่มขึ้น
X.๓๗A	แม่น้ำตาปี	พระแสง	สุราษฎร์ธานี	๑๐.๗๖	๙.๒๑	๘.๙๕	๘.๖๑	๘.๑๙	๘.๐๑	ลดลง

\*\*\* ยังไม่ได้รับรายงาน

**๖. สถานการณ์น้ำในพื้นที่ลุ่มน้ำโขง ณ วันที่ ๑๗ กันยายน ๒๕๕๙ (ที่มา:MRC: Mekong River Commission )**

สถานี	ระดับตลิ่ง(เมตร)	ระดับน้ำ (เมตร)	ต่ำกว่าระดับตลิ่ง (เมตร)	แนวโน้ม
อ.เชียงแสน จ.เชียงราย	๑๒.๘๐	๓.๘๒	๘.๙๘	ลดลง
อ.เชียงคาน จ.เลย	๑๖.๐๐	๑๐.๘๐	๕.๒๐	ลดลง
อ.เมือง จ.หนองคาย	๑๒.๒๐	๘.๙๘	๓.๒๒	ลดลง
อ.เมือง จ.นครพนม	๑๒.๕๐	๙.๖๙	๒.๘๑	ลดลง
อ.เมือง จ.มุกดาหาร	๑๒.๐๐	๙.๕๘	๒.๔๒	ลดลง
อ.โขงเจียม จ.อุบลราชธานี	๑๔.๕๐	๑๑.๔๖	๓.๐๔	ลดลง

**๖. สถานการณ์เตือนภัย Early Warning ณ วันที่ ๑๘ กันยายน ๒๕๕๙ (ที่มา: สำนักวิจัย พัฒนาและอุทกวิทยา กรมทรัพยากรน้ำ)**

[เวลา ๑๕.๐๐ น.(เมื่อวาน) - ๐๘.๐๐ น. (วันนี้)]

การแจ้งเตือน	สถานี	การแจ้งเตือน
<b>เตือนสีแดง (อพยพ)</b>	-	-
<b>เตือนสีเหลือง (เตือนภัย)</b>	บ้านคลองพร้าว ต.เกาะช้าง อ.เกาะช้าง จ.ตราด บ้านจำผักกูด ต.แม่ฮ้อ อ.พาน จ.เชียงราย บ้านม่อนหัวฝาย ต.ค่านาขาม อ.เมืองอุดรดิตถ์ จ.อุดรดิตถ์ บ้านน้ำพร้าว ต.นางพญา อ.ท่าปลา จ.อุดรดิตถ์ บ้านบึงกุ่ม ต.นาหอ อ.ด่านซ้าย จ.เลย บ้านน้ำฮอก ต.บ้านเหล่า อ.สูงเม่น จ.แพร่ บ้านปากรอง* ต.ชาติตระการ อ.ชาติตระการ จ.พิษณุโลก	ปริมาณฝนสะสม ๑๒ ชั่วโมง ๑๑๘.๕ มิลลิเมตร ปริมาณฝนสะสม ๑๒ ชั่วโมง ๑๓๒.๕ มิลลิเมตร ปริมาณฝนสะสม ๑๒ ชั่วโมง ๙๙.๕ มิลลิเมตร ปริมาณฝนสะสม ๑๒ ชั่วโมง ๑๑๘.๕ มิลลิเมตร ปริมาณระดับน้ำ ๔.๐๒ เมตร ระดับวิกฤต ๔.๕๐ เมตร ปริมาณฝนสะสม ๑๒ ชั่วโมง ๑๐๖.๐ มิลลิเมตร ปริมาณระดับน้ำ ๔.๐๘ เมตร ระดับวิกฤต ๕.๐๐ เมตร
<b>เตือนสีเขียว (เฝ้าระวัง)</b>	บ้านหัวนา ต.น่านกกก อ.ลับแล จ.อุดรดิตถ์ บ้านแม่แหม ต.ปอเหล็ก อ.ลอง จ.แพร่ บ้านน้ำขุนใหญ่* ต.น้ำขุน อ.หล่มสัก จ.เพชรบูรณ์ บ้านแม่ฮ้อใน ต.แม่ฮ้อ อ.เชียงดาว จ.เชียงใหม่ บ้านหลวงเมืองคอง ต.เมืองคอง อ.เชียงดาว จ.เชียงใหม่ บ้านหัวนา ต.น่านกกก อ.ลับแล จ.อุดรดิตถ์ บ้านศรีดอนไชย* ต.ทุ่งแล้ง อ.ลอง จ.แพร่	ปริมาณฝนสะสม ๑๒ ชั่วโมง ๙๐.๐ มิลลิเมตร ปริมาณฝนสะสม ๑๒ ชั่วโมง ๙๒.๐ มิลลิเมตร ปริมาณระดับน้ำ ๒.๓๑ เมตร ระดับวิกฤต ๔.๕๐ เมตร ปริมาณฝนสะสม ๑๒ ชั่วโมง ๘๘.๕ มิลลิเมตร ปริมาณระดับน้ำ ๒.๔๗ เมตร ระดับวิกฤต ๔.๕๐ เมตร ปริมาณฝนสะสม ๑๒ ชั่วโมง ๙๗.๐ มิลลิเมตร ปริมาณระดับน้ำ ๙.๒๐ เมตร ระดับวิกฤต ๑๒.๐๐ เมตร

\*ได้รับข้อมูลจากทาง Social Media โดยโปรแกรม Line ศูนย์อุทกภัย ทน.

### **๗. เหตุการณ์วิกฤตน้ำปัจจุบัน ณ วันที่ ๑๘ กันยายน ๒๕๕๙** [เวลา ๑๕.๐๐ น.(เมื่อวาน) - ๐๘.๐๐ น. (วันนี้)]

**จ.สุโขทัย** - ผู้สื่อข่าวรายงานว่า สถานการณ์น้ำท่วมในพื้นที่เขตเทศบาลเมืองสุโขทัยธานี เริ่มคลี่คลายแล้ว หลังจากทุกภาคส่วนได้ร่วมกันแก้ปัญหา โดยใช้ตาข่ายเหล็กบรรจุหินวางปิดกั้นจุดที่น้ำทะลักเข้ามา แล้วใช้บิ๊กแบ็กวางปิดล้อมเป็นแนวบริเวณพังกันแม่น้ำยมหน้าสำนักงานที่ดินจังหวัดยาวกว่า ๑๐๐ เมตร พร้อมติดตั้งเครื่องสูบน้ำขนาดใหญ่ ๓ จุดเร่งสูบน้ำที่ท่วมขังถนน และบริเวณศาลากลางจังหวัดสุโขทัยจนลดระดับอย่างรวดเร็ว จนกลับสู่ภาวะปกติภายในช่วงเย็น

### **๘. สถานการณ์อุทกภัย ณ วันที่ ๑๘ กันยายน ๒๕๕๙** (ที่มา : กรมป้องกันและบรรเทาสาธารณภัย)

จังหวัดที่ประกาศเขตการให้ความช่วยเหลือผู้ประสบภัยพิบัติกรณีฉุกเฉิน (อุทกภัย) ตั้งแต่ ๑๘ พ.ค. - ๑๖ ก.ย.๕๙ ตามระเบียบ กระทรวงการคลังว่าด้วยเงินอุดหนุนราชการ เพื่อช่วยเหลือผู้ประสบภัยพิบัติกรณีฉุกเฉิน พ.ศ. ๒๕๕๖ จำนวน ๓๔ จังหวัด ๑๐๖ อำเภอ ๓๗๐ ตำบล ๒,๓๐๒ หมู่บ้าน จังหวัดที่ปิดสถานการณ์แล้ว ๓๐ จังหวัด ๙๔ อ. ๓๒๑ ต. ๑,๙๓๗ ม. ปัจจุบันยังคงมีจังหวัดมีประกาศเขตการให้ความช่วยเหลือผู้ประสบภัยพิบัติกรณีฉุกเฉิน (อุทกภัย) จำนวน ๔ จังหวัด ๑๒ อำเภอ ๔๙ ตำบล ๓๖๕ หมู่บ้าน (จ.ชัยนาท สุราษฎร์ธานี กำแพงเพชร และ จ.อุทัยธานี)

### **๙. การคาดหมายลักษณะอากาศ ๗ วันข้างหน้า** (ระหว่างวันที่ (๑๘ - ๒๓ กันยายน ๒๕๕๙)

ในช่วงวันที่ ๑๗ - ๑๘ ก.ย. บริเวณประเทศไทยมีฝนตกลง ส่วนในช่วงวันที่ ๑๙ - ๒๓ ก.ย.บริเวณประเทศไทยมีฝนเพิ่มขึ้น กับมีฝนหนักบางแห่งในภาคเหนือ ภาคตะวันออกเฉียงเหนือ ภาคกลาง ภาคตะวันออก และภาคใต้ สำหรับคลื่นลมบริเวณทะเลอันดามันและอ่าวไทยตอนบนมีกำลังแรง ตลอดช่วง

ในช่วงวันที่ ๑๗ - ๑๘ ก.ย. ร่องมรสุมจะเลื่อนลงมาพาดผ่านภาคเหนือ และภาคตะวันออกเฉียงเหนือ ส่วนในช่วงวันที่ ๑๙ - ๒๓ ก.ย. ความกดอากาศสูงจากประเทศจีนแผ่ปกคลุมประเทศลาวและเวียดนาม ทำให้ร่องมรสุมเลื่อนลงมาพาดผ่านภาคเหนือตอนล่าง และภาคตะวันออกเฉียงเหนือ ภาคกลาง และภาคตะวันออก ลักษณะเช่นนี้ทำให้บริเวณดังกล่าวมีฝนตกเพิ่มขึ้นกับมีฝนตกหนักบางแห่ง

สำหรับมรสุมตะวันตกเฉียงใต้ที่พัดปกคลุมทะเลอันดามัน ภาคใต้ และอ่าวไทยจะมีกำลังแรงตลอดช่วง ลักษณะเช่นนี้ทำให้บริเวณภาคใต้มีฝนเพิ่มขึ้นกับมีฝนตกหนักบางแห่ง ส่วนคลื่นลมบริเวณทะเลอันดามันและอ่าวไทยตอนบนมีกำลังแรงโดยมีคลื่นสูง ๒ - ๓ เมตร

---

จึงเรียนมาเพื่อโปรดทราบ

นายสุพจน์ โตวิจักษณ์ชัยกุล  
อธิบดีกรมทรัพยากรน้ำ