



รายงานสถานการณ์น้ำ
ศูนย์ป้องกันวิกฤติน้ำ กรมทรัพยากรน้ำ
วันอังคาร ที่ ๒๖ มีนาคม ๒๕๖๒

สภาวะอากาศ ประเทศไทยตอนบนมีอากาศร้อนถึงร้อนจัด โดยมีพายุฝนฟ้าคะนอง ลมกระโชกแรง และลูกเห็บตก บางพื้นที่บริเวณภาคเหนือตอนล่าง ภาคตะวันออกเฉียงเหนือ ภาคตะวันออก และภาคกลางรวมทั้งกรุงเทพมหานครและปริมณฑล จึงขอให้ประชาชนบริเวณดังกล่าวระวังอันตรายจากพายุฤดูร้อนที่จะเกิดขึ้น โดยหลีกเลี่ยงการอยู่ในที่โล่งแจ้ง ใต้ต้นไม้ใหญ่ สิ่งปลูกสร้างและป้ายโฆษณาที่ไม่แข็งแรง รวมถึงระวังอันตรายจากฟ้าผ่า สำหรับเกษตรกรควรเตรียมการป้องกันและระวังความเสียหายที่จะเกิดต่อผลผลิตทางการเกษตรไว้ด้วย ส่วนภาคใต้มีฝนฟ้าคะนองเพิ่มขึ้นกับมีลมกระโชกแรง



สถานการณ์น้ำ

กรมอุตุนิยมวิทยา เผยไทยตอนบนร้อนถึงร้อนจัด ๔ ภาค กทม. ระวังพายุฤดูร้อน นครราชสีมา ชาวขามสะแกแสงขาดแคลนน้ำดิบผลิตประปา ตะกั่วป่า วิกฤติภัยแล้งคุกคามพื้นที่ตะกั่วป่า น้ำประปามีรสเค็มอาบ-ใช้ไม่ได้ (หมายเหตุ ข้อมูลข่าวจาก เดลินิวส์/ไอ เอ็น เอ็น/แนวหน้า)

สถานการณ์น้ำต่างประเทศ

มาเลเซีย จ่อปันส่วนน้ำรับมือภัยแล้ง (หมายเหตุ ข้อมูลข่าวจาก <http://www.bangkokbiznews.com>)

สถานการณ์น้ำ

ระดับน้ำในแม่น้ำโขง : MRC: Mekong River Commission ณ วันที่ ๒๕ มีนาคม ๒๕๖๒

สถานี	ระดับตลิ่ง	ระดับน้ำ ๒๓ มี.ค. ๖๒	ระดับน้ำ ๒๔ มี.ค. ๖๒	+สูงกว่าตลิ่ง -ต่ำกว่าตลิ่ง	แนวโน้ม
อ.เชียงแสน จ.เชียงราย	๑๒.๘๐	๓.๗๒	๓.๗๓	-๙.๐๗	เพิ่มขึ้น
อ.เชียงคาน จ.เลย	๑๖.๐๐	๖.๓๗	๖.๓๒	-๙.๖๘	ลดลง
อ.เมือง จ.หนองคาย	๑๒.๒๐	๓.๒๙	๓.๒๘	-๘.๙๒	ลดลง
อ.เมือง จ.นครพนม	๑๒.๐๐	๒.๘๘	๒.๘๔	-๙.๑๖	ลดลง
อ.เมือง จ.มุกดาหาร	๑๒.๕๐	๓.๐๖	๓.๐๓	-๙.๔๗	ลดลง
อ.โขงเจียม จ.อุบลราชธานี	๑๔.๕๐	๓.๓๔	๓.๓๕	-๑๑.๑๕	เพิ่มขึ้น

หมายเหตุ : ระดับ (รสม.) ข้อมูลจาก <http://www.dwr.go.th>

ระดับน้ำ-ลุ่มน้ำเสาบสงขลา ลุ่มน้ำทะเลสาบสงขลา ปัจจุบันสถานการณ์น้ำในลำน้ำโดยทั่วไปอยู่ในภาวะปกติ(ระดับน้ำต่ำกว่าระดับตลิ่งต่ำสุด) สถานการณ์น้ำในลำน้ำมีแนวโน้มลดลง/ทรงตัว (ข้อมูลวันที่ ๒๒ มี.ค. ๒๕๖๒ ที่มากรมชลประทาน) สถานีคลองลำอ.ศรีนครินทร์ จ.พัทลุง สถานีคลองนุ้ย อ.เมือง จ.พัทลุง สถานีคลองหวัะ อ.หาดใหญ่จ.สงขลาสถานีคลองอู่ตะเภา อ.สะเตา จ.สงขลา สถานีคลองอู่ตะเภา อ.คลองหอยโข่ง จ.สงขลา สถานีคลองอู่ตะเภา อ.หาดใหญ่ จ.สงขลา วัดปริมาณน้ำได้ ๒๐.๗๗ ๖.๕๐ ๔.๐๙ ๙.๖๔ ๒.๕๗ ๐.๑๓ เมตร

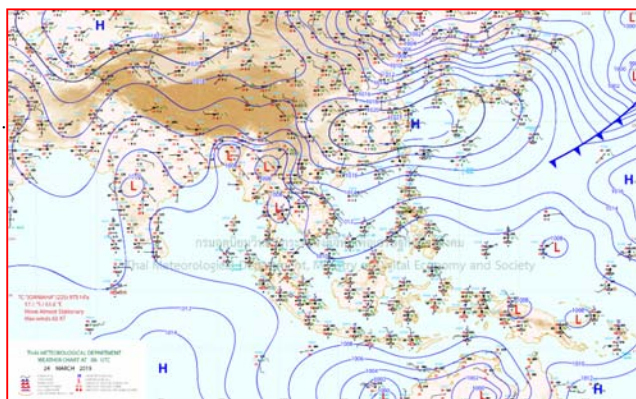


ปริมาณน้ำฝนสูงสุด (มม.)

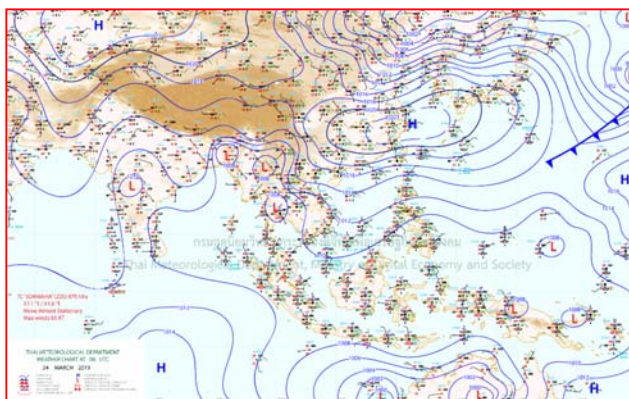
จังหวัด	๒๐ มี.ค. ๖๒	๒๑ มี.ค. ๖๒	๒๒ มี.ค. ๖๒	๒๓ มี.ค. ๖๒	๒๔ มี.ค. ๖๒
จ.นครนายก	-	-	-	-	๐.๕
จ.ปราจีนบุรี	-	-	-	-	-
จ.สระแก้ว	-	-	-	๓๕.๐	๓๒.๖
จ.ฉะเชิงเทรา	-	-	-	-	-
จ.ชลบุรี	-	-	-	-	๑๖.๒
จ.ระยอง	-	-	-	-	๑๑.๓
จ.จันทบุรี	-	-	-	๒๗.๕	๖๕.๕
จ.ตราด	-	-	-	๕๗.๕	๗๒.๑
จ.เพชรบุรี	-	-	-	-	-
จ.ประจวบคีรีขันธ์	-	-	-	-	-
จ.ชุมพร	-	-	-	-	๓๓.๗
จ.สุราษฎร์ธานี	-	-	-	-	-
จ.นครศรีธรรมราช	-	-	-	๑๒.๐	-
จ.พัทลุง	-	-	-	-	-
จ.สงขลา	-	-	-	-	๒.๘
จ.ปัตตานี	-	-	-	-	-
จ.ยะลา	-	-	-	-	-
จ.นราธิวาส	-	-	-	-	๕.๔
จ.ระนอง	-	-	-	-	-
จ.พังงา	-	-	-	-	๒.๔
จ.กระบี่	๐.๔	-	-	-	๒๐.๐
จ.ภูเก็ต	-	-	-	-	๓.๔
จ.ตรัง	-	-	๐.๕	๐.๙	๓๓.๘
จ.สตูล	-	-	-	๒๕.๗	๓.๗



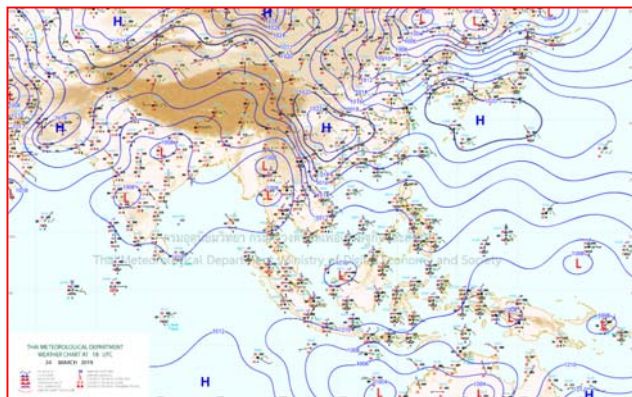
แผนที่อากาศ



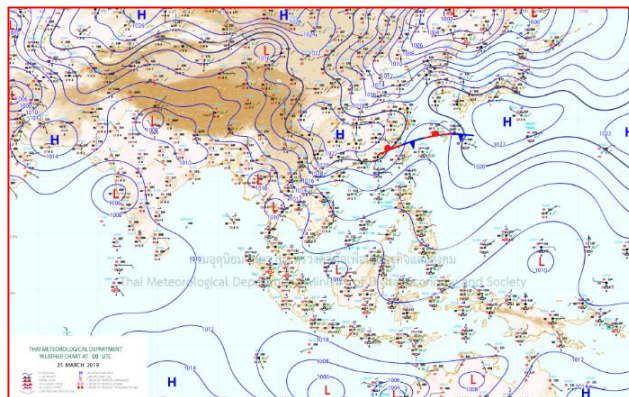
๒๔ มี.ค. ๖๒ เวลา ๑๓:๐๐ น. ๑



๒๔ มี.ค. ๖๒ เวลา ๑๕:๐๐ น. ๒

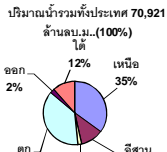


๒๕ มี.ค. ๖๒ เวลา ๑๘:๐๐ น. ๓



๒๕ มี.ค. ๖๒ เวลา ๑๗:๐๐ น. ๔





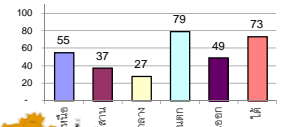
รายงานสรุปสภาพน้ำในอ่างเก็บน้ำขนาดใหญ่และขนาดกลาง

รายงานสถานการณ์ ณ วันที่ 25 มีนาคม 2562

% ปริมาณน้ำรวมแต่ละภาคปัจจุบัน

ปริมาณน้ำในอ่างที่ใช้การได้ในสัปดาห์นี้ + มากกว่า / - น้อยกว่า สัปดาห์ก่อน 770.10 ล้าน ลบ.ม.

สรุปสถานการณ์ปริมาณน้ำในอ่างเก็บน้ำที่ใช้ในทุกกิจกรรมทั่วประเทศ มากกว่าปริมาณน้ำที่เหลือเข้าอ่าง เมื่อเทียบกับสัปดาห์ที่ผ่านมา ควรใช้น้ำอย่างระมัดระวัง



สรุปสถานการณ์ปริมาณน้ำในอ่างฯ

คงที่	2	อ่าง
ลดลง	35	อ่าง
เพิ่มขึ้น	1	อ่าง

เปรียบเทียบปริมาณน้ำรวม
ของประเทศไทย
ปี 62 และ 61

วันที่ 25 มีนาคม 2562 เท่ากับ

44,851 ล้าน ลบ.ม. หรือ เท่ากับ

63%

วันที่ 25 มีนาคม 2561 เท่ากับ

48,584 ล้าน ลบ.ม. หรือ เท่ากับ

68%

ภาค	สถานการณ์ปริมาณน้ำในอ่าง				ปริมาณน้ำเปลี่ยนแปลง (ล้าน ม.³)	สถานะ
	ล้น (แห่ง)	คงที่ (แห่ง)	เพิ่มขึ้น (แห่ง)	รวม (แห่ง)		
ภาคเหนือ	7	-	-	7	-296.00	ปริมาณน้ำในอ่างเก็บน้ำลดลง
ภาคตะวันออกเฉียงเหนือ	11	1	-	12	-103.00	ปริมาณน้ำในอ่างเก็บน้ำลดลง
ภาคกลาง	2	1	-	3	-20.00	ปริมาณน้ำในอ่างเก็บน้ำลดลง
ภาคตะวันตก	2	-	-	2	-236.00	ปริมาณน้ำในอ่างเก็บน้ำลดลง
ภาคตะวันออก	9	-	1	10	-35.10	ปริมาณน้ำในอ่างเก็บน้ำลดลง
ภาคใต้	4	-	-	4	-80.00	ปริมาณน้ำในอ่างเก็บน้ำลดลง
รวมทั้งประเทศ	35	2	1	38	-770.10	ปริมาณน้ำในอ่างเก็บน้ำลดลง

ภาค อ่างเก็บน้ำ เชื้อเพลิง	ความจุ ที่ รอก. (ล้าน ม.³)	ปริมาณน้ำ ที่ไม่ได้ (ล้าน ม.³)	ใช้การ ได้จริง (ล้าน ม.³)	ปริมาณน้ำรวม วันที่ 25 มีนาคม 2561		ปัจจุบัน วันที่ 25 มีนาคม 2562				สัปดาห์ก่อน วันที่ 19 มีนาคม 2562				ปริมาณน้ำ + เพิ่มขึ้น - ลดลง (ล้าน ม.³)	สถานการณ์ ในอ่าง			
				%	%	ปริมาณน้ำรวม		ปริมาณน้ำใช้การได้จริง		ปริมาณน้ำรวม		ปริมาณน้ำใช้การได้จริง						
						ปริมาณน้ำ (ล้าน ม.³)	%	ปริมาณน้ำ (ล้าน ม.³)	%	ปริมาณน้ำ (ล้าน ม.³)	%	ปริมาณน้ำ (ล้าน ม.³)	%					
ภาคเหนือ (7)																		
1	ภูมิพล (2)	ดาก	13,462	3,800	9,662	8,454	63%	7,205	54%	3,405	25%	7333	54%	3,533	26%	-128.00	ลดลง	
2	สิริกิติ์ (2)	อุดรดิตต์	9,510	2,850	6,660	6,088	64%	5,489	58%	2,639	28%	5608	59%	2,758	29%	-119.00	ลดลง	
3	แม่จัน	เชียงใหม่	265	12	253	206	78%	201	76%	189	71%	211	80%	199	75%	-10.00	ลดลง	
4	แม่กวง	เชียงใหม่	263	14	249	89	34%	103	39%	89	34%	105	40%	91	35%	-2.00	ลดลง	
5	กัวลม	ลำปาง	106	3	103	85	80%	64	60%	61	58%	70	66%	67	63%	-6.00	ลดลง	
6	กัวคอง	ลำปาง	170	6	164	111	65%	118	69%	112	66%	120	71%	114	67%	-2.00	ลดลง	
7	แควน้อย	พิษณุโลก	939	43	896	484	52%	389	41%	346	37%	418	45%	375	40%	-29.00	ลดลง	
	แม่มอก		110	16	94	42	38%	39	35%	23	21%	42	38%	26	24%	-3.00	ลดลง	
	รวมภาคเหนือ		34,85%	24,825	6,744	18,081	15,559	63%	13,609	55%	6,841	28%	13,907	56%	7,137	29%	-296.00	ลดลง
ภาคตะวันออกเฉียงเหนือ (12)																		
8	ห้วยหลวง	อุดรธานี	136	7	129	69	51%	39	29%	32	24%	40	29%	33	24%	-1.00	ลดลง	
9	น้ำจูง	สกลนคร	520	45	475	305	59%	256	49%	211	41%	266	51%	221	43%	-10.00	ลดลง	
10	น้ำพุง (2)	สกลนคร	165	8	157	92	56%	89	54%	81	49%	94	57%	86	52%	-5.00	ลดลง	
11	จุฬารัตน (2)	ชัยภูมิ	164	37	127	116	71%	79	48%	42	26%	80	49%	43	26%	-1.00	ลดลง	
12	ลุมพินี (2)	ขอนแก่น	2,431	581	1,850	1,301	54%	633	26%	52	2%	648	27%	67	3%	-15.00	ลดลง	
13	ลำปาว	กาฬสินธุ์	1,980	100	1,880	1,139	58%	639	32%	539	27%	686	35%	586	30%	-47.00	ลดลง	
14	ลำตะคอง	นครราชสีมา	314	22	292	171	54%	196	62%	174	55%	200	64%	178	57%	-4.00	ลดลง	
15	ลำพระเพลิง	นครราชสีมา	155	1	154	112	72%	50	32%	49	32%	51	33%	50	32%	-1.00	ลดลง	
16	มูลขม	นครราชสีมา	141	7	134	87	62%	55	39%	48	34%	56	40%	49	35%	-1.00	ลดลง	
17	ลำแซะ	นครราชสีมา	275	7	268	139	51%	125	45%	118	43%	128	47%	121	44%	-3.00	ลดลง	
18	ลำน้ำรอง	บุรีรัมย์	121	3	118	67	55%	38	31%	35	29%	38	31%	35	29%	-	คงที่	
19	สิรินธร (2)	อุบลราชธานี	1,966	831	1,135	1,215	62%	912	46%	81	4%	927	47%	96	5%	-15.00	ลดลง	
	รวมภาคตะวันออกเฉียงเหนือ		11.80%	8,369	1,649	6,720	4,813	58%	3,111	37%	1,462	17%	3,214	38%	1,565	19%	-103.00	ลดลง
ภาคกลาง (3)																		
20	ป่าสักชลสิทธิ์	ลพบุรี	960	3	957	459	48%	279	29%	276	29%	295	31%	292	30%	-16.00	ลดลง	
21	ห้วยเสลา	อุทัยธานี	160	17	143	90	56%	39	24%	22	14%	39	24%	22	14%	-	คงที่	
22	กระเสียว	สุพรรณบุรี	240	40	200	247	103%	55	23%	15	6%	59	25%	19	8%	-4.00	ลดลง	
	รวมภาคกลาง		1.92%	1,360	60	1,300	796	59%	373	27%	313	23%	393	29%	333	24%	-20.00	ลดลง
ภาคตะวันตก (2)																		
23	ศรีนครินทร์ (2)	กาญจนบุรี	17,745	10,265	7,480	14,786	83%	15,004	85%	4,739	27%	15,110	85%	4,845	27%	-106.00	ลดลง	
24	วชิราลงกรณ (2)	กาญจนบุรี	8,860	3,012	5,848	5,630	64%	5,942	67%	2,930	33%	6,072	69%	3,060	35%	-130.00	ลดลง	
	รวมภาคตะวันตก		37.51%	26,605	13,277	13,328	20,416	77%	20,946	79%	7,669	29%	21,182	80%	7,905	30%	-236.00	ลดลง
ภาคตะวันออก (6+4)																		
25	ขุนด่าน	นครนายก	224	5.00	219	112	50%	78	35%	73	33%	83	37%	78	35%	-5.00	ลดลง	
26	คลองสียัด	ฉะเชิงเทรา	420	30.00	390	180	43%	161	38%	131	31%	170	40%	140	33%	-9.00	ลดลง	
27	บางพระ (3)	ชลบุรี	117	12.00	105	77	66%	60	51%	48	41%	61	52%	49	42%	-1.00	ลดลง	
28	หนองปลาไหล (3)	ระยอง	164	13.75	150	128	78%	109	67%	95	58%	112	68%	98	60%	-3.00	ลดลง	
29	ประแสร์ (3)	ระยอง	295	20.00	275	208	71%	158	54%	138	47%	163	55%	143	48%	-5.00	ลดลง	
30	มาบประชัน (3)	ระยอง	17	0.72	16	10	61%	12	74%	11	69%	13	75%	11.78	71%	-0.29	ลดลง	
31	หนองค้อ (3)	ระยอง	21	1.00	20	10	45%	6	30%	5	26%	7	31%	5.58	26%	-0.11	ลดลง	
32	ดอกกราย (3)	ระยอง	79	3.00	76	53	67%	44	55%	41	52%	47	59%	43.96	55%	-2.96	ลดลง	
33	คลองใหญ่ (3)	ระยอง	45	3.00	42	30	67%	27	60%	24	53%	27	59%	23.88	53%	0.26	เพิ่มขึ้น	
34	เขื่อนดินหรงจินดา	ปราจีนบุรี	295	19.00	276	118	40%	162	55%	143	48%	171	58%	152.00	52%	-9.00	ลดลง	
	รวมภาคตะวันออก		2.37%	1,678	107	1,570	927	55%	818	49%	710	42%	853	51%	745	44%	-35.10	ลดลง
ภาคใต้ (4)																		
35	แก่งกระจาน	เพชรบุรี	710	65	645	338	48%	427	60%	362	51%	444	63%	379	53%	-17.00	ลดลง	
36	ปราณบุรี	ประจวบคีรีขันธ์	391	18	373	252	64%	263	67%	245	63%	272	70%	254	65%	-9.00	ลดลง	
37	รัชชประภา (2)	สุราษฎร์ธานี	5,639	1,352	4,287	4,139	73%	4,193	74%	2,841	50%	4,239	75%	2,887	51%	-46.00	ลดลง	
38	บางยาง (2)	ยะลา	1,454	276	1,178	1,344	92%	1,110	76%	834	57%	1,118	77%	842	58%	-8.00	ลดลง	
	รวมภาคใต้		11.55%	8,194	1,711	6,483	6,073	74%	5,993	73%	4,282	52%	6,073	74%	4,362	53%	-80.00	ลดลง
	รวมทั้งประเทศ		100%(38)	71,031	23,548	47,482	48,584	68%	44,851	63%	21,277	30%	45,622	64%	22,047	31%	-770.10	ลดลง

ที่มาข้อมูล : ตารางสรุปสภาพน้ำในอ่างเก็บน้ำขนาดใหญ่ทั่วประเทศ และตารางสรุปสภาพน้ำในอ่างเก็บน้ำภาคตะวันออกเฉียงเหนือ กรมชลประทาน

หมายเหตุ :

- อ่างเก็บน้ำขนาดใหญ่ หมายถึง อ่างเก็บน้ำที่มีความจุตั้งแต่ 100 ล้าน ลบ.ม. ขึ้นไป
- เป็นอ่างเก็บน้ำอยู่ในความรับผิดชอบของการไฟฟ้าฝ่ายผลิตแห่งประเทศไทย(10) นอกนั้นอยู่ในความรับผิดชอบของกรมชลประทาน (28)
- เป็นอ่างเก็บน้ำขนาดกลางที่มีความสำคัญต่อการอุตสาหกรรมและการประปา ของลุ่มน้ำชายฝั่งทะเลตะวันออก
- ที่มา : กรมชลประทาน และการไฟฟ้าฝ่ายผลิตแห่งประเทศไทย
- จังหวัดที่มีอ่างเก็บน้ำขนาดใหญ่มีจำนวน 26 จังหวัด ไม่มี 50 จังหวัด

รศ. หมายถึง ระดับเก็บกักของอ่าง



ศูนย์เขื่อนฯ



ศูนย์ป้องกันอุทกภัย กรมทรัพยากรน้ำ

ลำดับของเขื่อนตามความจุ

- ศรีนครินทร์ 2.ภูมิพล 3.สิริกิติ์ 4.วชิราลงกรณ 5.รัชชประภา
- 6.ลุมพินี 7.สิรินธร 8.บางยาง 9.ลำปาว 10.ป่าสัก

ลำดับของเขื่อนตามปริมาณน้ำใช้การได้

- ภูมิพล 2.ศรีนครินทร์ 3.สิริกิติ์ 4.วชิราลงกรณ 5.รัชชประภา
- 6.ลำปาว 7.ลุมพินี 8.บางยาง 9.สิรินธร 10.ป่าสัก

ไทยตอนบนร้อนถึงร้อนจัด ๔ ภาค กทม. ระวังพายุฤดูร้อน

ประเทศไทยตอนบนมีอากาศร้อนถึงร้อนจัด โดยมีพายุฝนฟ้าคะนอง ลมกระโชกแรง และลูกเห็บตก บางพื้นที่ บริเวณภาคเหนือตอนล่าง ภาคตะวันออกเฉียงเหนือตอนล่าง ภาคกลาง และภาคตะวันออกรวมทั้งกรุงเทพมหานคร และปริมณฑล จึงขอให้ประชาชนบริเวณดังกล่าวระวังอันตรายจากพายุฤดูร้อนที่จะเกิดขึ้น โดยหลีกเลี่ยงการอยู่ในที่โล่งแจ้ง ใต้ต้นไม้ใหญ่ สิ่งปลูกสร้างและป้ายโฆษณาที่ไม่แข็งแรง รวมถึงระวังอันตรายจากฟ้าผ่า สำหรับเกษตรกรควรเตรียมการป้องกันและระวังความเสียหายที่จะเกิดต่อผลผลิตทางการเกษตรไว้ด้วย ส่วนภาคใต้มีฝนฟ้าคะนองบางแห่ง

พยากรณ์อากาศสำหรับประเทศไทยตั้งแต่เวลา ๐๖:๐๐ วันนี้ ถึง ๐๖:๐๐ วันพรุ่งนี้.

ภาคเหนือ อากาศร้อนถึงร้อนจัดในตอนกลางวัน โดยมีพายุฝนฟ้าคะนอง ร้อยละ ๑๐ ของพื้นที่ กับมีลมกระโชกแรง และมีลูกเห็บตกบางแห่ง ส่วนมากบริเวณจังหวัดจังหวัดพิษณุโลก พิจิตร และเพชรบูรณ์ อุณหภูมิต่ำสุด ๑๙-๒๖ องศาเซลเซียส อุณหภูมิสูงสุด ๓๔-๔๑ องศาเซลเซียส ลมตะวันตก ความเร็ว ๑๕-๒๐ กม./ชม.

ภาคตะวันออกเฉียงเหนือ มีพายุฝนฟ้าคะนอง ร้อยละ ๓๐ ของพื้นที่ กับมีลมกระโชกแรง และมีลูกเห็บตกบางแห่ง ส่วนมากบริเวณจังหวัดเลย ชัยภูมิ ขอนแก่น มหาสารคาม นครราชสีมา บุรีรัมย์ สุรินทร์ ศรีสะเกษ และอุบลราชธานี อุณหภูมิต่ำสุด ๒๒-๒๖ องศาเซลเซียส อุณหภูมิสูงสุด ๒๗-๓๕ องศาเซลเซียส ลมตะวันออกเฉียงใต้ ความเร็ว ๑๕-๓๐ กม./ชม.

ภาคกลาง อากาศร้อนในตอนกลางวัน โดยมีพายุฝนฟ้าคะนอง ร้อยละ ๑๐ ของพื้นที่ และมีลมกระโชกแรงบางแห่ง ส่วนมากบริเวณจังหวัดนครสวรรค์ อุทัยธานี ลพบุรี สระบุรี พระนครศรีอยุธยา และราชบุรี อุณหภูมิต่ำสุด ๒๔-๒๖ องศาเซลเซียส อุณหภูมิสูงสุด ๓๖-๓๙ องศาเซลเซียส ลมใต้ ความเร็ว ๑๕-๓๐ กม./ชม.

ภาคตะวันออก มีพายุฝนฟ้าคะนอง ร้อยละ ๓๐ ของพื้นที่ และมีลมกระโชกแรงบางแห่ง ส่วนมากบริเวณจังหวัดนครนายก ปราจีนบุรี สระแก้ว ฉะเชิงเทรา ชลบุรี ระยอง จันทบุรี และตราด อุณหภูมิต่ำสุด ๒๕-๒๘ องศาเซลเซียส อุณหภูมิสูงสุด ๓๓-๓๕ องศาเซลเซียส ลมตะวันออกเฉียงใต้ ความเร็ว ๑๕-๓๐ กม./ชม. ทะเลมีคลื่นต่ำกว่า ๑ เมตร ห่างฝั่งคลื่นสูงประมาณ ๑ เมตร

ภาคใต้ (ฝั่งตะวันออก) มีเมฆบางส่วน กับมีฝนฟ้าคะนอง ร้อยละ ๑๐ ของพื้นที่ ส่วนมากบริเวณจังหวัดเพชรบุรี ประจวบคีรีขันธ์ ชุมพร และสุราษฎร์ธานี อุณหภูมิต่ำสุด ๒๓-๒๗ องศาเซลเซียส อุณหภูมิสูงสุด ๓๓-๓๘ องศาเซลเซียส ลมตะวันออกเฉียงใต้ ความเร็ว ๑๕-๓๐ กม./ชม. ทะเลมีคลื่นสูงประมาณ ๑ เมตร

ภาคใต้ (ฝั่งตะวันตก) มีเมฆบางส่วน กับมีฝนฟ้าคะนอง ร้อยละ ๑๐ ของพื้นที่ ส่วนมากบริเวณจังหวัดกระบี่ ตรัง และสตูล อุณหภูมิต่ำสุด ๒๓-๒๗ องศาเซลเซียส อุณหภูมิสูงสุด ๓๔-๓๘ องศาเซลเซียส ลมตะวันออก ความเร็ว ๑๐-๓๐ กม./ชม. ทะเลมีคลื่นต่ำกว่า ๑ เมตร ห่างฝั่งคลื่นสูงประมาณ ๑ เมตร

กรุงเทพมหานครและปริมณฑล มีอากาศร้อนในตอนกลางวัน โดยมีฝนฟ้าคะนอง ร้อยละ ๑๐ ของพื้นที่ กับมีลมกระโชกแรง อุณหภูมิต่ำสุด ๒๖-๒๘ องศาเซลเซียส อุณหภูมิสูงสุด ๓๓-๓๘ องศาเซลเซียส ลมใต้ ความเร็ว ๑๕-๒๐ กม./ชม.

ชาวขามสะแกแสงขาดแคลนน้ำดิบผลิตประปา

สถานการณ์ภัยแล้งในหลายพื้นที่ของจังหวัดนครราชสีมา ยังคงขยายพื้นที่ออกไปมากขึ้น ล่าสุด พบว่าชาวบ้านหมู่ที่ ๕ ต.ชีวก อ.ขามสะแกแสง จ.นครราชสีมา ได้รับความเดือดร้อนจากปัญหาภัยแล้งทำให้ไม่มีน้ำเหลือเพียงพอสำหรับการอุปโภคบริโภค จากการลงพื้นที่ตรวจสอบบริเวณสระน้ำประปาหมู่บ้านพบว่าไม่มีน้ำหลงเหลืออยู่เลยแม้แต่หยดเดียว ต้องใช้การขุดน้ำบาดาลเพื่อมาทำประปาโดยการทำเนินดินชั่วคราวในลักษณะไม่มั่นคงสักเท่าไรนัก ซึ่งจากการสอบถามนางบรรจง หวังแลกลาง ชาวบ้านหนองแหน เปิดเผยว่าที่หมู่บ้านได้ประสบปัญหาภัยแล้งมาติดต่อกันหลายปี แต่มาในปีี้ได้รับความเดือดร้อนมากที่สุดไม่มีน้ำเหลือให้ทำประปาหมู่บ้านเลย ต้องใช้น้ำบาดาลที่เค็มมาทำประปาแก้ขัดไปก่อนส่วน ซึ่งแรงดันน้ำก็มีบ้างไม่มีบ้าง บางวันก็หยุดไหลเนื่องจากน้ำบาดาลมีไม่พอทำประปา น้ำดื่มก็ต้องซื้อน้ำเป็นขวดเก็บเอาไว้ใช้ดื่มและทำกับข้าว รวมถึงล้างคราบเกลือที่ติดตัวเมื่ออาบน้ำเสร็จ ซึ่งชาวบ้านได้รับความ



เดือดร้อนเป็นอย่างมาก ส่วนที่สำนักสงฆ์มณฑลชนนิมิต(วัดบ้านหนองแห่น) พบว่าสระน้ำบริเวณหลังสำนักสงฆ์ขนาด ๕ ไร่เศษ น้ำก็เดือดแห้งไปจนหมดเหลือน้ำเพียงแค่อ่างน้ำเล็กๆ ซึ่งเครื่องสูบน้ำไม่สามารถดึงน้ำขึ้นมาได้ ขาดแคลนทั้งน้ำกินและน้ำใช้ ต้องซื้อน้ำสปาดาร์ลั ๒๐๐-๓๐๐ บาท เพื่อให้เพียงพอสำหรับพระภิกษุ และสามเณร ในการใช้อุปโภคบริโภค ถึงแม้ได้รับความช่วยเหลือบางส่วนจากพุทธศาสนิกชนช่วยเหลือบ้างแต่ก็ไม่เพียงพอโดยจากการสอบถามพระธวัชชัย ชันติโก เปิดเผยว่า ทางวัดประสบปัญหาขาดแคลนน้ำเป็นอย่างมาก สระน้ำของทางวัดก็ไม่สามารถใช้ประโยชน์ได้ ที่ผ่านมาเคยได้รับความช่วยเหลือจาก อบต.ชีวิก นำรถน้ำมาจ่ายน้ำให้กับทางวัดแต่ก็ช่วยอะไรได้ไม่มากพอเนื่องจากทางวัดขาดแคลนถังขนาดใหญ่สำหรับเก็บน้ำ จึงอยากวอนพุทธศาสนิกชนช่วยเหลือ โดยการร่วมทำบุญกับทางวัดผ่านทางธนาคารกสิกรไทย หมายเลขบัญชี ๐๓๔๓๓๙๒๕๖๗ ปรกษยดาว รมจันทร์ (ชาวบ้านข้างวัด) หรือติดต่อสอบถามได้ที่โทร ๐๙๓-๓๗๐-๑๒๐๗ พระธวัชชัย

วิกฤตภัยแล้งคุกคามพื้นที่ตะกั่วป่า น้ำประปามีรสเค็มอาบ-ใช้ไม่ได้

ปัญหาภัยแล้งในพื้นที่จังหวัดพังงา ปีนี้ส่อเค้ารุนแรงกว่าทุกปีที่ผ่านมา จนส่งผลกระทบต่อการใช้งานน้ำประปาในหลายหมู่บ้านโดยเฉพาะหมู่บ้านเขาหลักโฮมเพลส บ้านบางเนียง หมู่ที่ ๓ ต.คึกคัก อ.ตะกั่วป่า จ.พังงา ซึ่งเป็นหมู่บ้านจัดสรรราคาแพง บ้านหรูชั้นเดียวและสองชั้นกว่า ๒๐๐ หลังได้รับผลกระทบกันถ้วนหน้า รวมทั้งบ้านบางเหล่าโอน หมู่ที่ ๗ ต.คึกคัก อ.ตะกั่วป่า ซึ่งเป็นแหล่งท่องเที่ยวที่มีโรงแรมระดับห้าดาว ร้านอาหาร ร้านค้า ร้านอาหารตั้งอยู่เป็นจำนวนมาก ต่างก็เดือดร้อนกันทั่วหน้าเช่นกัน รวมไปถึงน้ำประปายังมีรสเค็ม ชาวบ้านต้องซื้อน้ำจากรถที่บริการขายน้ำมาใช้ เนื่องจากปริมาณน้ำประปาที่ใช้มีรสเค็ม ทำให้ชาวบ้านไม่สามารถนำมาอุปโภคบริโภคได้ ไม่ว่าจะนำมาอาบน้ำล้างหน้า แปรงฟัน รดน้ำต้นไม้ต้นไม้ก็ตาย เสื้อผ้าก็ซักไม่ได้

มาเลเซียจ่อปันส่วนน้ำรับมือภัยแล้ง

รัฐมนตรีว่าการกระทรวงน้ำ ดิน และทรัพยากรธรรมชาติมาเลเซีย เตือนว่าสภาพอากาศร้อนรุนแรงที่ดำเนินอยู่ในขณะนี้ รัฐยะโฮร์ เนกรีเซมบีตัน เปร๊ะ เกดะห์ ปะหัง และกลันตันแล้งน้ำอย่างหนัก “การใช้น้ำไม่ว่าจะเป็นการใช้ในชีวิตประจำวัน ภาคอุตสาหกรรมและเกษตร โดยเฉพาะชาวนาจำเป็นต้องจัดการใหม่โดยใช้วิธีปันส่วน หรือปรับเวลาปลูกข้าว” เขื่อน ๓ แห่ง ในรัฐเกดะห์ ๑ แห่ง และยะโฮร์ ๒ แห่ง ตอนนี้มีน้ำราวร้อยละ ๕๐ ส่วนเขื่อนกูกิตกวงในกลันตัน ตอนนี้มีน้ำราวร้อยละ ๓๗ ขณะนี้หลายพื้นที่ของมาเลเซียกำลังเจอกับคลื่นความร้อน คาดว่าอุณหภูมิจะสูงถึง ๔๐ องศาเซลเซียส บางพื้นที่ฝนไม่ตกมาหลายสัปดาห์แล้ว เช่น ที่เมืองเซติอู รัฐตรังกานู ฝนทิ้งช่วง ๓๓ วัน ฮูลูเประ ๕๖ วัน อีกหลายพื้นที่ในรัฐเกดะห์ ปะหัง และตรังกานูตกอยู่ในสภาพอันตราย ปริมาณฝนตกสะสมในฤดูร้อนแล้งต่ำสุดเป็นประวัติการณ์ นอกจากตรังกานูแล้วยังมีอีก ๕ รัฐ ที่ฝนตกต่ำกว่าค่าเฉลี่ยเดือน เม.ย.-พ.ค. ร้อยละ ๒๕ “สถานการณ์เช่นนี้จะทำให้อากาศร้อนและแห้งแล้ง น้ำในแม่น้ำลาลองและเขื่อนแห้งเหือด” รัฐมนตรีกล่าวว่าการปริมาณน้ำทำมาจากแม่น้ำมูดา เกดะห์ และมะละกาคาดว่าขาดแคลนในช่วงที่ต้องใช้น้ำทำการเกษตรสูงสุดเดือนมี.ค.และเม.ย. เขื่อนจำเป็นต้องปล่อยน้ำมากขึ้น กรมชลประทานและระบายน้ำแนะนำให้ทางการรัฐปล่อยน้ำจากเขื่อนที่เกี่ยวข้องด้วยความระมัดระวัง นอกจากนี้ อากาศร้อนและแห้งแล้งยังเป็นเหตุให้เกิดไฟไหม้ป่าพรุ ๑,๘๖๕.๒๕ ไร่ ที่เมืองเซติอู รัฐตรังกานู ไฟปะทุขึ้นตั้งแต่วันที่ ๒๐ มี.ค.) เจ้าหน้าที่สกัดไว้ได้เมื่อวันที่ ๒๓ มี.ค.)

ขณะนี้หลายประเทศในเอเชียตะวันออกเฉียงใต้กำลังประสบปัญหาภัยแล้ง ที่เป็นข่าวโด่งดังหนีไม่พ้นเขตเมโทรมะนิลา และจังหวัดริซัลของฟิลิปปินส์ ที่ประชาชนต้องถือถังไปยืนรอรถน้ำบางครั้งกว่ารถจะมาต้องรอกันถึงตึกตื้นเที่ยงคืน ราคาถังใส่น้ำพุ่งถึง ๓ เท่า เมืองปาซิก ถือเป็นอีกพื้นที่หนึ่งที่ประสบปัญหาหนัก ประชาชนไม่มีน้ำใช้เลยสักหยดเป็นเวลานานหลายสัปดาห์การขาดแคลนน้ำจุดประเด็นให้ประธานาธิบดีตั้งกระทรวงน้ำ แต่อดีตสมาชิกวุฒิสภาฟิลิปปินส์แย้งว่า ตอนนี้หน่วยงานราชการที่ดูแลเรื่องน้ำมีมากอยู่แล้ว ไม่จำเป็นต้องตั้งกระทรวงใหม่ แค่บริหารจัดการหน่วยงานที่มีอยู่ให้ดีขึ้นเท่านั้น ที่กัมพูชานายกรัฐมนตรีสุนเซนเผยว่า ขณะนี้ประเทศขาดแคลนไฟฟ้าอยู่ราว ๔๐๐ เมกะวัตต์ทำให้เกิดไฟฟ้างดับ ซึ่งสาเหตุก็มาจากปัจจัยธรรมชาติ นั่นคือภาวะร้อนแล้งขาดน้ำมาตั้งแต่เดือน ก.พ. “การเปลี่ยนแปลงสภาพภูมิอากาศไม่ได้สร้างปัญหากับกัมพูชาเพียงประเทศเดียว แต่กระทบทั่วทั้งภูมิภาค เราต้องการนำมาผลิตกระแสไฟฟ้า ผมขอให้ประชาชนอย่าปล่อยน้ำเสียเปล่า เรายังต้องเจอฤดูแล้งอีกยาวนานไปจนถึงเดือน มิ.ย.”

