



รายงานสถานการณ์น้ำ
ศูนย์ป้องกันวิกฤติน้ำ กรมทรัพยากรน้ำ
วันพุธ ที่ ๒๗ มีนาคม ๒๕๖๒

สภาวะอากาศ ประเทศไทยตอนบนมีอากาศร้อนในตอนกลางวัน โดยมีพายุฝนฟ้าคะนอง ลมกระโชกแรง และลูกเห็บตกบางพื้นที่ บริเวณภาคเหนือตอนล่าง ภาคตะวันออกเฉียงเหนือ และภาคกลาง จึงขอให้ประชาชนบริเวณดังกล่าวระวังอันตรายจากพายุฤดูร้อนที่จะเกิดขึ้น โดยหลีกเลี่ยงการอยู่ในที่โล่งแจ้ง ใต้ต้นไม้ใหญ่ สิ่งปลูกสร้างและป้ายโฆษณาที่ไม่แข็งแรง รวมถึงระวังอันตรายจากฟ้าผ่า สำหรับเกษตรกรควรเตรียมการป้องกันและระวังความเสียหายที่จะเกิดต่อผลผลิตทางการเกษตรไว้ด้วย ส่วนภาคตะวันออกและภาคใต้มีฝนฟ้าคะนองกับมีลมกระโชกแรง



สถานการณ์น้ำ

กรมอุตุนิยมวิทยา เผย ๔ ภาค กทม.อากาศร้อนจัด ระวังพายุฤดูร้อนพัดถล่ม นครราชสีมา ทหาร-ปชช.จิตอาสาช่วยลอกคลองแก้ภัยแล้ง กาฬสินธุ์ เชื้อนลำปาว เปิดระบายน้ำวันละ ๘ ล้านลูกบาศก์เมตร เร่งช่วยภัยแล้ง (หมายเหตุ ข้อมูลข่าวจาก เดลินิวส์/ไอ เอ็น เอ็น/ไทยรัฐออนไลน์)

สถานการณ์น้ำต่างประเทศ

อิหร่าน น้ำท่วมฉับพลัน เสียชีวิต ๑๗ คน (หมายเหตุ ข้อมูลข่าวจาก <http://news.thaipbs.or.th/content/๒๗๘๗๔๓>)

สถานการณ์น้ำ

ระดับน้ำในแม่น้ำโขง : MRC: Mekong River Commission ณ วันที่ ๒๖ มีนาคม ๒๕๖๒

สถานี	ระดับตลิ่ง	ระดับน้ำ ๒๔ มี.ค. ๖๒	ระดับน้ำ ๒๕ มี.ค. ๖๒	+สูงกว่าตลิ่ง -ต่ำกว่าตลิ่ง	แนวโน้ม
อ.เชียงแสน จ.เชียงราย	๑๒.๘๐	๓.๗๓	๓.๗๔	-๙.๐๖	ลดลง
อ.เชียงคาน จ.เลย	๑๖.๐๐	๖.๓๒	๖.๒๖	-๙.๗๔	ลดลง
อ.เมือง จ.หนองคาย	๑๒.๒๐	๓.๒๘	๓.๒๔	-๘.๙๖	ลดลง
อ.เมือง จ.นครพนม	๑๒.๐๐	๒.๘๔	๒.๗๘	-๙.๒๒	เพิ่มขึ้น
อ.เมือง จ.มุกดาหาร	๑๒.๕๐	๓.๐๓	๓.๐๐	-๙.๕	เพิ่มขึ้น
อ.โขงเจียม จ.อุบลราชธานี	๑๔.๕๐	๓.๓๕	๓.๓๓	-๑๑.๑๗	ลดลง

หมายเหตุ : ระดับ (รสม.) ข้อมูลจาก <http://www.dwr.go.th>

ระดับน้ำ-ลุ่มน้ำเลสาบสงขลา ลุ่มน้ำทะเลสาบสงขลา ปัจจุบันสถานการณ์น้ำในลำน้ำโดยทั่วไปอยู่ในภาวะปกติ(ระดับน้ำต่ำกว่าระดับตลิ่งต่ำสุด) สถานการณ์น้ำในลำน้ำมีแนวโน้มลดลง/ทรงตัว (ข้อมูลวันที่ ๒๒ มี.ค. ๒๕๖๒ ที่มากรมชลประทาน) สถานีคลองลำอ.ศรีนครินทร์ จ.พัทลุง สถานีคลองนุ้ย อ.เมือง จ.พัทลุง สถานีคลองหวัะ อ.หาดใหญ่จ.สงขลาสถานีคลองอู่ตะเภา อ.สะเดา จ.สงขลา สถานีคลองอู่ตะเภา อ.คลองหอยโข่ง จ.สงขลา สถานีคลองอู่ตะเภา อ.หาดใหญ่ จ.สงขลา วัดปริมาณน้ำได้ ๒๐.๗๗ ๖.๕๐ ๔.๐๙ ๙.๖๔ ๒.๕๗ ๐.๑๓ เมตร



สถานีตรวจวัดระดับน้ำ (CCTV) ณ วันที่ ๒๒ มีนาคม ๒๕๖๒ การตรวจวัดระดับน้ำจากกล้อง (CCTV) ระดับน้ำส่วนใหญ่อยู่ในเกณฑ์ปกติ

ลำดับที่	จังหวัด	สถานที่ตั้งกล้อง	แม่น้ำ/ลำน้ำ	วิกฤติ	วิกฤติ	ระดับน้ำ (ม.รทท.)			สถานการณ์	หมายเหตุ
				น้ำแล้ง	น้ำท่วม	พ.ศ. 2562	พ.ศ. 2562	พ.ศ. 2562		
				ระดับน้อยกว่า	ระดับมากกว่า	20 มี.ค. 62	21 มี.ค. 62	22 มี.ค. 62		
1	จ.แพร่	สะพานมหาโพธิ์ อ.เมือง	ยม	143.18	152.33	143.80	143.80	143.80	น้ำปกติ	↔
2	จ.สุโขทัย	สะพานศรีรัตนสิริ อ.เมือง	ยม	60.14	71.78	N/A	N/A	N/A	น้ำปกติ	↔
3	จ.สุโขทัย	สะพานพระเมรุมาศ อ.เมือง	ยม	42.48	48.59	43.00	43.00	43.00	น้ำปกติ	↔
4	จ.พิษณุโลก	สะพานบางระกำ อ.บางระกำ	ยม	31.73	37.23	N/A	N/A	N/A	น้ำปกติ	↔
5	จ.พิจิตร	สะพานเทพสุดา อ.โพทะเล	ยม	22.58	30.63	24.80	24.90	24.90	น้ำปกติ	↔
6	จ.พิษณุโลก	โนนบัวขาว อ.เมือง	น่าน	37.33	45.04	N/A	N/A	N/A	น้ำปกติ	↔
7	จ.นครสวรรค์	วัดเกษไชโยเหนือ อ.ชุมแสง	น่าน	18.73	25.60	N/A	N/A	N/A	น้ำปกติ	↔
8	จ.นครสวรรค์	บ้านทับกฤช อ.ชุมแสง (ทับกฤชใต้)	น่าน	-	26.16	N/A	N/A	N/A	น้ำปกติ	↔
9	จ.อุตรดิตถ์	สะพานท่าเสา อ.เมือง	น่าน	49.22	56.91	55.50	55.10	55.40	น้ำปกติ	↑
10	จ.น่าน	สะพานนครนันทพัฒนา อ.เมือง	น่าน	192.17	197.73	N/A	N/A	N/A	น้ำปกติ	↔
11	จ.พิจิตร	สะพานเมืองพิชัย อ.พิจิตร อ.บางมูลนาก	น่าน	18.19	27.23	N/A	N/A	N/A	น้ำปกติ	↔
12	จ.พิษณุโลก	สะพานสุพรรณภูมิ อ.เมือง	น่าน	33.98	44.52	37.00	36.60	36.90	น้ำปกติ	↑
13	จ.อุตรธานี	สถานีวิทยหลวง อ.เมือง	โขง	-	-	N/A	N/A	N/A	น้ำปกติ	↔
14	จ.เลย	สถานีแม่น้ำเลย อ.เมือง	โขง	-	-	230.30	230.30	230.30	น้ำปกติ	↔
15	จ.ชัยภูมิ	สถานีวิทยุ อ.แม่อาย	แม่อาย/โขง	395.79	396.50	N/A	N/A	N/A	น้ำปกติ	↔
16	จ.หนองคาย	สวนสวรรค์หนองคาย อ.เมือง	โขง	157.85	166.70	N/A	N/A	N/A	น้ำปกติ	↔
17	จ.หนองคาย	วัดทุ่งลาด อ.โพนพิสัย	ห้วยหลวง/โขงฮิสาน	150.50	159.43	N/A	N/A	N/A	น้ำปกติ	↔
18	จ.นครพนม	บ้านตาลปากน้ำ อ.ท่าอุเทน	น้ำสงคราม/โขงฮิสาน	133.42	141.02	N/A	N/A	N/A	น้ำปกติ	↔
19	จ.นครราชสีมา	รพ.เทศบาล 4 อ.เมือง	ลำตะคอง/มูล	174.60	178.00	176.70	176.70	176.70	น้ำปกติ	↔
20	จ.บุรีรัมย์	สตึก อ.สตึก	มูล	123.13	128.76	124.60	124.60	124.60	น้ำปกติ	↔
21	จ.สิงห์บุรี	เชิงสะพานสิงห์บุรี อ.เมือง	เจ้าพระยา	3.45	11.50	2.00	2.00	2.00	น้ำปกติ	↔
22	จ.อ่างทอง	บ้านบางมะลิ อ.โพธิ์ทอง	เจ้าพระยา	-	9.11	N/A	N/A	N/A	น้ำปกติ	↔
23	จ. พนมบทรือจะ	บ้านบ่อมน อ.พนมบทรือจะ	เจ้าพระยา	-	-	N/A	N/A	N/A	น้ำปกติ	↔
24	จ. พนมบทรือจะ	อ.เสนา	น้อย/เจ้าพระยา	2.00	5.00	0.70	1.00	0.70	น้ำปกติ	↓
25	จ.อุทัยธานี	เชิงสะพานวิริยารักษ์ อ.เมือง	สะแกกรัง	15.16	19.90	5.44	5.50	5.50	น้ำปกติ	↔
26	จ.อุทัยธานี	อุทัยใหม่ อ.เมือง	สะแกกรัง	-	-	15.50	15.60	15.60	น้ำปกติ	↔
27	จ. พนมบทรือจะ	สะพานวิริยารักษ์ อ.พนมบทรือจะ	เจ้าพระยา	-	-	-0.45	-0.40	-0.55	น้ำปกติ	↓
28	จ.สมุทรปราการ	สะพานข้ามแม่น้ำท่าจีน 3 อ.เมือง	ท่าจีน	-5.11	0.57	0.31	-0.24	0.31	น้ำปกติ	↑
29	จ.นครปฐม	สะพานบุญรัตนประชาภิรมย์ อ.สามพราน	ท่าจีน	-5.59	-0.30	0.98	0.68	0.68	น้ำปกติ	↔
30	จ.นครปฐม	สะพานหลวงพ่ออิน อ.นครไชยศรี	ท่าจีน	-3.16	2.21	0.91	0.96	0.81	น้ำปกติ	↓
31	จ.นครปฐม	สะพานข้ามแม่น้ำท่าจีน ทางหลวง 306 อ.บางเลน	ท่าจีน	-4.57	0.21	-0.44	-0.64	-0.64	น้ำปกติ	↔
32	จ.สุพรรณบุรี	สะพานวัดพระธาตุ อ.เมือง	ท่าจีน	-1.26	2.75	0.4	0.40	0.50	น้ำปกติ	↑
33	จ.สุพรรณบุรี	สะพานข้ามแม่น้ำท่าจีน ทางหลวง 306 อ.บางเลน	ท่าจีน	1.55	5.18	N/A	N/A	N/A	น้ำปกติ	↔
34	จ.ชัยนาท	สะพานสามก้าม-ท่าโสม อ.หันคา	ท่าจีน	10.69	12.83	11.72	11.72	11.72	น้ำปกติ	↔
35	จ.ฉะเชิงเทรา	เชิงสะพานฉะเชิงเทรา อ.เมือง	บางปะกง	-0.01	1.90	N/A	1.20	1.15	น้ำปกติ	↓
36	จ.จันทบุรี	ตรงข้ามวัดจันทนาราม อ.เมือง	จันทบุรี/ชายฝั่งทะเลตะวันออก	0.20	3.73	N/A	N/A	N/A	น้ำปกติ	↔
37	จ.ประจวบคีรีขันธ์	ร.ร.อนุบาลบางสะพาน อ.บางสะพาน	คลองบางสะพาน/ชายฝั่งทะเลตะวันตก	-	3.30	N/A	N/A	N/A	น้ำปกติ	↔
38	จ.สงขลา	สถานีคลองคูหาภราดา อ.หาดใหญ่	ทะเลสาบสงขลา	-	-	0.25	0.25	0.20	น้ำปกติ	↓
39	จ.พัทลุง	สถานีคลองทะเลใหญ่ อ.ตะโหมด	ทะเลสาบสงขลา	-	-	N/A	N/A	N/A	น้ำปกติ	↔
40	จ.พัทลุง	สถานีลำปำ อ.เมือง	ทะเลสาบสงขลา	-	-	-0.50	-0.50	-0.50	น้ำปกติ	↔
41	จ.ชัยภูมิ	อุทกวิทยาชัยแสง อ.ชัยแสง	-	-	-	N/A	N/A	N/A	น้ำปกติ	↔
42	จ.เลย	สถานีวัดแม่น้ำโขง (MDC) เชียงคน อ.เชียงคน	โขง	-	-	6.40	6.40	6.40	น้ำปกติ	↔
43	จ.อุบลราชธานี	สถานีวัดแม่น้ำโขง (MDC) โขงสิม อ.โขงสิม	-	-	-	N/A	N/A	N/A	น้ำปกติ	↔
44	จ.นครสวรรค์	บ้านบางแก้ว อ.บรรพตพิสัย	ปิง-วัง-สะแกกรัง-ป่าสัก	-	-	37.47	37.22	37.27	น้ำปกติ	↑
45	จ.ตาก	บ้านปากเรือห้วยซึ อ.บ้านตาก	ปิง-วัง-สะแกกรัง-ป่าสัก	-	-	117.77	117.77	117.77	น้ำปกติ	↔
46	จ.เพชรบูรณ์	บ้านจางวาง อ.หล่มสัก	ปิง-วัง-สะแกกรัง-ป่าสัก	-	-	129.00	129.00	128.90	น้ำปกติ	↓
47	จ.เพชรบูรณ์	แม่น้ำป่าสักที่ อ.เมืองเพชรบูรณ์	ปิง-วัง-สะแกกรัง-ป่าสัก	-	-	110.60	110.60	110.60	น้ำปกติ	↔
48	จ.สระบุรี	แม่น้ำป่าสักที่ อ.เสาไห้	ปิง-วัง-สะแกกรัง-ป่าสัก	-	-	6.50	6.50	7.10	น้ำปกติ	↑
49	จ.สระบุรี	แม่น้ำป่าสักที่ อ.แก่งคอย	ปิง-วัง-สะแกกรัง-ป่าสัก	-	-	7.28	7.28	7.38	น้ำปกติ	↑

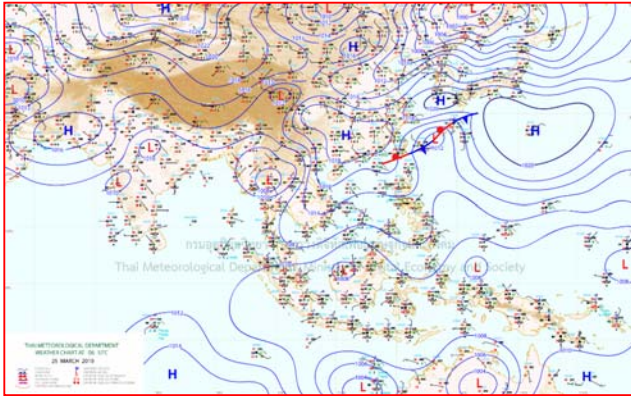


ปริมาณน้ำฝนสูงสุด (มม.)

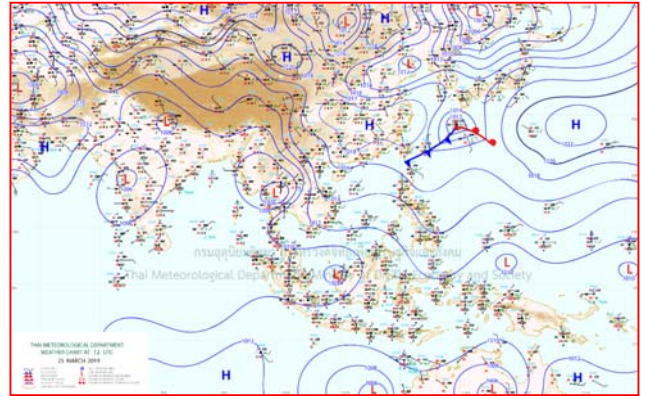
จังหวัด	๒๑ มี.ค. ๖๒	๒๒ มี.ค. ๖๒	๒๓ มี.ค. ๖๒	๒๔ มี.ค. ๖๒	๒๕ มี.ค. ๖๒
จ.นครนายก	-	-	-	๐.๕	-
จ.ปราจีนบุรี	-	-	-	-	-
จ.สระแก้ว	-	-	๓๕.๐	๓๒.๖	๑๘.๘
จ.ฉะเชิงเทรา	-	-	-	-	๑๕.๔
จ.ชลบุรี	-	-	-	๑๖.๒	๙.๒
จ.ระยอง	-	-	-	๑๑.๓	๒๕.๙
จ.จันทบุรี	-	-	๒๗.๕	๖๕.๕	๙๓.๐
จ.ตราด	-	-	๕๗.๕	๗๒.๑	๑๐๘.๐
จ.เพชรบุรี	-	-	-	-	๓.๓
จ.ประจวบคีรีขันธ์	-	-	-	-	๑๘.๘
จ.ชุมพร	-	-	-	๓๓.๗	๑๗.๓
จ.สุราษฎร์ธานี	-	-	-	-	๘.๔
จ.นครศรีธรรมราช	-	-	๑๒.๐	-	๕๕.๒
จ.พัทลุง	-	-	-	-	๑๐.๐
จ.สงขลา	-	-	-	๒.๘	๒๓.๓
จ.ปัตตานี	-	-	-	-	๑๔.๒
จ.ยะลา	-	-	-	-	๐.๖
จ.นราธิวาส	-	-	-	๕.๔	๑๒.๐
จ.ระนอง	-	-	-	-	-
จ.พังงา	-	-	-	๒.๔	๔๔.๕
จ.กระบี่	-	-	-	๒๐.๐	-
จ.ภูเก็ต	-	-	-	๓.๔	๒.๑
จ.ตรัง	-	๐.๕	๐.๙	๓๓.๘	๐.๒
จ.สตูล	-	-	๒๕.๗	๓.๗	๐.๔



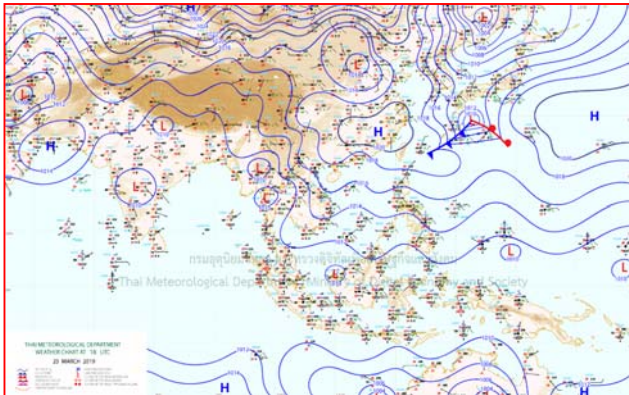
แผนที่อากาศ



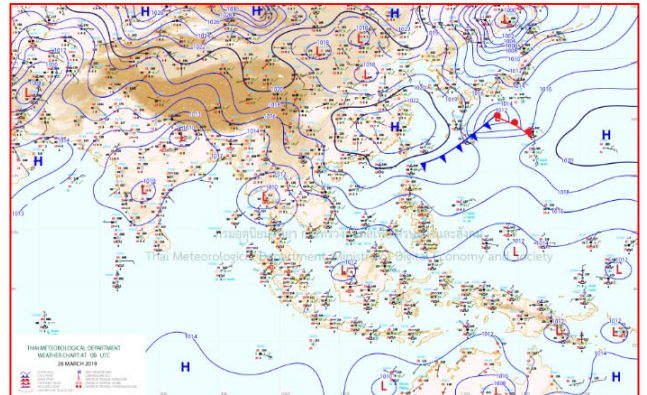
๒๕ มี.ค. ๖๒ เวลา ๑๓:๐๐ น. ๑



๒๕ มี.ค. ๖๒ เวลา ๑๕:๐๐ น. ๒



๒๖ มี.ค. ๖๒ เวลา ๑๗:๐๐ น. ๓




๒๖ มี.ค. ๖๒ เวลา ๑๙:๐๐ น. ๔



รายงานปริมาณน้ำฝนจากกรมอุตุนิยมวิทยา

วันที่ 26 มีนาคม 2562

รายงานฝน เวลา 07.00 น.ของวันที่ 25 มีนาคม 2562

สถานีอุตุนิยมวิทยา					ปริมาณน้ำฝน24 ชม.(mm)	ปริมาณน้ำฝนสะสม(mm.)								
ภาคเหนือ					สูงสุด ของประเทศ	93.0	437.2	ภาคใต้ฝั่งตะวันออก						
สถานีอุตุนิยมวิทยา	ปริมาณน้ำฝน24 ชม.(mm)	ปริมาณน้ำฝนสะสม(mm.)	ปริมาณฝนมี.ค.(mm.)	สถานะฝนสะสมปัจจุบันเทียบกับค่าเฉลี่ย 30 ปี	สูงสุด ของภาคเหนือ	33.5	114.7	สถานีอุตุนิยมวิทยา	ปริมาณน้ำฝน24 ชม.(mm)	ปริมาณน้ำฝนสะสม(mm.)	ปริมาณฝนมี.ค.(mm.)	สถานะฝนสะสมปัจจุบันเทียบกับค่าเฉลี่ย 30 ปี		
แม่ฮ่องสอน	ไม่มีฝน	56.9	16.8	สูงกว่า	สูงสุด ของภาคตะวันออกเฉียงเหนือ	-	93.2	เพชรบุรี	3.3	16.5	33.1	ต่ำกว่า		
ดอยอ่างขาง	ไม่มีฝน	31.7	***	***	สูงสุด ของภาคใต้ฝั่งตะวันออก	23.3	437.2	หนองพลับ สกษ.	1.3	16.7	27.5	ต่ำกว่า		
เชียงใหม่	ไม่มีฝน	76.3	28.2	สูงกว่า	สูงสุด ของภาคใต้ฝั่งตะวันตก	44.5	191.8	หัวหิน	11.3	28.5	53.9	ต่ำกว่า		
เชียงใหม่ สกษ.	ไม่มีฝน	51.4	35.3	ต่ำกว่า	ภาคตะวันออกเฉียงเหนือ				ประจวบคีรีขันธ์	-	117.2	71.8	ต่ำกว่า	
ทุ่งช้าง	ไม่มีฝน	32.0	46.2	ต่ำกว่า	สถานีอุตุนิยมวิทยา	ปริมาณน้ำฝน24 ชม.(mm)	ปริมาณน้ำฝนสะสม(mm.)	ปริมาณฝนมี.ค.(mm.)	สถานะฝนสะสมปัจจุบันเทียบกับค่าเฉลี่ย 30 ปี	ชุมพร	1.6	278.5	97.2	สูงกว่า
พะเยา	ไม่มีฝน	50.4	30.2	สูงกว่า						สวี สกษ.	4.2	296.0	42.3	สูงกว่า
ห้วยฝาง	ไม่มีฝน	26.0	33.5	ต่ำกว่า	เลย สกษ.	ไม่มีฝน	47.3	35.6	ต่ำกว่า	เกาะสมุย	8.4	265.0	80.8	สูงกว่า
เด่น	ไม่มีฝน	49.2	18.8	สูงกว่า	หนองคาย	ไม่มีฝน	93.2	39.8	สูงกว่า	นครศรีธรรมราช	1.1	437.2	89.7	สูงกว่า
แม่สะเรียง	ไม่มีฝน	46.7	14.2	สูงกว่า	เลย	ฝนเล็กน้อย	28.6	39.3	ต่ำกว่า	นครศรีธรรมราช สกษ.	5.4	294.7	35.5	สูงกว่า
แม่ใจ สกษ.	-	-	19.0	ต่ำกว่า	อุดรธานี	ไม่มีฝน	57.8	49.7	ต่ำกว่า	สุราษฎร์ธานี สกษ.	3.1	232.6	51.0	สูงกว่า
เชียงใหม่	ไม่มีฝน	38.8	17.8	สูงกว่า	สกลนคร สกษ.	ไม่มีฝน	24.7	44.1	ต่ำกว่า	พระแสง สอท.	ไม่มีฝน	100.8	102.7	ต่ำกว่า
ลำปาง	-	36.8	22.8	สูงกว่า	สกลนคร	ไม่มีฝน	22.1	57.5	ต่ำกว่า	ฉวาง	0.2	179.8	116.9	สูงกว่า
ลำปาง สกษ.	ไม่มีฝน	38.6	13.1	สูงกว่า	นครพนม	ไม่มีฝน	64.5	60.1	ต่ำกว่า	พิทลุง สกษ.	0.2	178.4	79.7	ต่ำกว่า
แพร่	ไม่มีฝน	43.4	27.6	สูงกว่า	นครพนม สกษ.	ไม่มีฝน	61.1	43.1	ต่ำกว่า	สงขลา	23.3	212.0	59.7	สูงกว่า
น่าน	ไม่มีฝน	93.3	32.7	สูงกว่า	หนองบัวลำภู	ไม่มีฝน	85.7	***	***	หาดใหญ่	1.2	119.4	75.1	ต่ำกว่า
น่าน สกษ.	ไม่มีฝน	18.6	34.3	ต่ำกว่า	ขอนแก่น	ไม่มีฝน	15.1	42.1	ต่ำกว่า	ดอนขันธ์ สกษ.	7.0	190.0	35.7	สูงกว่า
ลำปาง สกษ.	ไม่มีฝน	61.8	8.2	สูงกว่า	มหาสารคาม	-	-	51.8	ต่ำกว่า	สะเดา	ไม่มีฝน	94.0	91.2	ต่ำกว่า
อุดรดิตถ์	ไม่มีฝน	11.0	23.4	ต่ำกว่า	มุกดาหาร	ไม่มีฝน	80.3	38.8	สูงกว่า	ปัตตานี	ไม่มีฝน	274.1	49.4	สูงกว่า
สุโขทัย	ไม่มีฝน	15.7	16.6	ต่ำกว่า	ท่าพระ สกษ.	ไม่มีฝน	29.4	33.8	ต่ำกว่า	ยะลา สกษ.	0.6	248.7	***	***
ศรีสำโรง สกษ.	ไม่มีฝน	10.5	24.9	ต่ำกว่า	กาฬสินธุ์	ไม่มีฝน	23.1	47.1	ต่ำกว่า	นราธิวาส	-	309.6	117.4	สูงกว่า
นลัมสีก	ไม่มีฝน	42.9	43.8	ต่ำกว่า	ชัยภูมิ	ไม่มีฝน	1.5	51.3	ต่ำกว่า	ภาคใต้ฝั่งตะวันตก				
แม่สอด	ไม่มีฝน	32.0	15.5	สูงกว่า	ร้อยเอ็ด สกษ.	ไม่มีฝน	8.4	42.0	ต่ำกว่า	สถานีอุตุนิยมวิทยา	ปริมาณน้ำฝน24 ชม.(mm)	ปริมาณน้ำฝนสะสม(mm.)	ปริมาณฝนมี.ค.(mm.)	สถานะฝนสะสมปัจจุบันเทียบกับค่าเฉลี่ย 30 ปี
ตาก	ไม่มีฝน	14.5	12.1	ต่ำกว่า	ร้อยเอ็ด	ไม่มีฝน	20.6	41.2	ต่ำกว่า					
เขื่อนภูมิพล	-	8.5	21.8	ต่ำกว่า	อุบลราชธานี (ศูนย์)	ไม่มีฝน	17.0	30.5	ต่ำกว่า	ตะกั่วป่า	44.5	158.10	67.90	สูงกว่า
พิษณุโลก	ไม่มีฝน	114.7	26.7	สูงกว่า	อุบลราชธานี สกษ.	ไม่มีฝน	22.1	26.5	ต่ำกว่า	กระบี่	ไม่มีฝน	101.40	98.30	ต่ำกว่า
เพชรบูรณ์	33.5	81.2	47.9	สูงกว่า	ศรีสะเกษ	ไม่มีฝน	1.8	43.5	ต่ำกว่า	ภูเก็ต	ไม่มีฝน	60.60	73.50	ต่ำกว่า
กำแพงเพชร	ไม่มีฝน	34.0	36.7	ต่ำกว่า	ท่าตูม	ไม่มีฝน	8.2	44.2	ต่ำกว่า	ภูเก็ต (ศูนย์)	2.1	191.80	100.30	สูงกว่า
อุ้มผาง	ไม่มีฝน	81.7	47.9	สูงกว่า	นครราชสีมา	ไม่มีฝน	27.3	37.1	ต่ำกว่า	เกาะลันตา	ไม่มีฝน	30.60	60.30	ต่ำกว่า
พิจิตร สกษ.	ไม่มีฝน	22.2	20.9	ต่ำกว่า	สุรินทร์	ไม่มีฝน	7.6	45.6	ต่ำกว่า	ตรัง	0.2	141.20	83.40	สูงกว่า
ดอยมเขล สกษ.	0.1	42.0	15.2	สูงกว่า	สุรินทร์ สกษ.	ไม่มีฝน	18.2	30.4	ต่ำกว่า	สตูล	0.4	100.70	122.00	สูงกว่า
วิเชียรบุรี	ไม่มีฝน	34.6	50.6	ต่ำกว่า	ไซคชัย	ฝนเล็กน้อย	1.0	37.5	ต่ำกว่า	สรุปปริมาณฝนมาก	สถานีอุตุนิยมวิทยา	ปริมาณน้ำฝน24 ชม.(mm)	ปริมาณน้ำฝนสะสม(mm.)	
ภาคกลาง					ปากช่อง สกษ.	ไม่มีฝน	19.9	69.3	ต่ำกว่า					1
สถานีอุตุนิยมวิทยา	ปริมาณน้ำฝน24 ชม.(mm)	ปริมาณน้ำฝนสะสม(mm.)	ปริมาณฝนมี.ค.(mm.)	สถานะฝนสะสมปัจจุบันเทียบกับค่าเฉลี่ย 30 ปี	นางรอง	ไม่มีฝน	4.0	47.9	ต่ำกว่า	2	นำร่อง	57.2	85.5	
นครสวรรค์	ไม่มีฝน	41.7	33.1	ต่ำกว่า	บุรีรัมย์	ฝนเล็กน้อย	7.4	44.6	ต่ำกว่า	3	ตะกั่วป่า	44.5	158.1	
ตากฟ้า สกษ.	4.4	44.7	28.1	ต่ำกว่า	ภาคตะวันออก				4	นครปฐม	38.7	78.5		
ชัยนาท สกษ.	ไม่มีฝน	0.5	22.5	ต่ำกว่า	สถานีอุตุนิยมวิทยา	ปริมาณน้ำฝน24 ชม.(mm)	ปริมาณน้ำฝนสะสม(mm.)	ปริมาณฝนมี.ค.(mm.)	สถานะฝนสะสมปัจจุบันเทียบกับค่าเฉลี่ย 30 ปี	5	เพชรบูรณ์	33.5	81.2	
อุทัยธานี	ไม่มีฝน	-	43.5	ต่ำกว่า	นครนายก	0.2	0.5	***	***	ปริมาณฝนสูงสุด	จันทบุรี	93.0	107.3	
พระนครศรีอยุธยา	0.2	2.0	***	***	ปราจีนบุรี	ไม่มีฝน	2.1	49.9	ต่ำกว่า	ฝนสะสมสูงสุด	นครศรีธรรมราช	1.1	437.2	
บัวชุม	ไม่มีฝน	7.3	45.8	ต่ำกว่า	กบินทร์บุรี	ไม่มีฝน	44.7	51.5	ต่ำกว่า					
ปทุมธานี สกษ.	ไม่มีฝน	3.4	64.0	สูงกว่า	สระแก้ว	ฝนเล็กน้อย	18.2	55.7	ต่ำกว่า					
สมุทรปราการ สกษ.	0.2	15.3	***	***	ฉะเชิงเทรา	8.1	97.1	70.9	สูงกว่า					
ทองผาภูมิ	ไม่มีฝน	11.0	46.4	ต่ำกว่า	ชลบุรี	ฝนเล็กน้อย	46.9	47.5	ต่ำกว่า					
สุพรรณบุรี	ไม่มีฝน	0.8	18.9	ต่ำกว่า	เกาะสีชัง	6.3	9.7	49.6	ต่ำกว่า					
ลพบุรี	ไม่มีฝน	2.5	32.1	ต่ำกว่า	ทัพป่า	2.8	82.2	53.3	สูงกว่า					
สุทศ สกษ.	ไม่มีฝน	1.7	26.9	ต่ำกว่า	ลจัญประเทศ	18.8	62.0	52.4	ต่ำกว่า					
สนามบินสุวรรณภูมิ	ไม่มีฝน	66.7	20.2	ต่ำกว่า	แหลมฉบัง	3.0	5.8	52.9	ต่ำกว่า					
สมุทรสงคราม	2.3	4.8	***	***	สัตหีบ	10.5	88.3	58.8	ต่ำกว่า					
กาญจนบุรี	ไม่มีฝน	13.9	29.0	ต่ำกว่า	ระยอง	13.5	116.0	70.3	ต่ำกว่า					
นครปฐม	38.7	78.5	10.6	สูงกว่า	หัวไผ่ สกษ.	16.0	61.7	36.8	ต่ำกว่า					
กรุงเทพฯ บางนา สกษ.	ฝนเล็กน้อย	4.1	25.0	ต่ำกว่า	จันทบุรี	93.0	107.3	71.9	ต่ำกว่า					
กรุงเทพฯ ท่าเรือคลองเตย	ไม่มีฝน	3.5	52.6	ต่ำกว่า	พัลวัน สกษ.	-	154.9	77.4	ต่ำกว่า					
กรุงเทพฯ หนองจอก	-	10.3	42.1	ต่ำกว่า	ตราด	11.8	158.9	115.3	สูงกว่า					
สนามบินดอนเมือง	ไม่มีฝน	2.8	40.4	ต่ำกว่า										
นำร่อง	57.2	85.5	32.5	สูงกว่า										
ราชบุรี	ฝนเล็กน้อย	6.6	70.9	ต่ำกว่า										

สัญลักษณ์ ***ไม่มีข้อมูล - ยังไม่ได้รับรายงาน/ไม่มีข้อมูล/ไม่มีฝน

หมายเหตุ ใ้รับรายงานเพิ่มเติมโดยการบันทึกของเจ้าหน้าที่เป็นรายวัน ณ เวลา 07:00 น.

ปริมาณฝนสูงสุดเท่ากับ 108.0 มม. ที่ อ.แหลมงอบ จ.ตราด



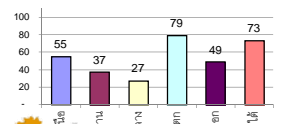
รายงานสรุปสภาพน้ำในอ่างเก็บน้ำขนาดใหญ่และขนาดกลาง

รายงานสถานการณ์ ณ วันที่ 26 มีนาคม 2562

ปริมาณน้ำในอ่างที่ใช้การได้ในสัปดาห์นี้ + มากกว่า / - น้อยกว่า สัปดาห์ก่อน **758.97** ล้าน ลบ.ม.

สรุปสถานการณ์ปริมาณน้ำในอ่างเก็บน้ำที่ใช้ในกิจกรรมทั้งหมดประเทศ มากกว่าปริมาณน้ำที่เหลือเข้าอ่าง เมื่อเทียบกับสัปดาห์ที่ผ่านมา ควรใช้น้ำอย่างระมัดระวัง

% ปริมาณน้ำรวมแต่ละภาคปัจจุบัน



เปรียบเทียบปริมาณน้ำรวมของประเทศไทย
ปี 62 และ 61

วันที่ 26 มีนาคม 2562 แห่งกัน
44,720 ล้าน ลบ.ม. หรือ เท่ากัน
63%

วันที่ 26 มีนาคม 2561 แห่งกัน
48,448 ล้าน ลบ.ม. หรือ เท่ากัน
68%

ภาค	สถานการณ์ปริมาณน้ำในอ่าง				ปริมาณน้ำเปลี่ยนแปลง (ล้าน ม.)	สถานะ
	ล่อง (แห่ง)	คงที่ (แห่ง)	เพิ่มขึ้น (แห่ง)	รวม (แห่ง)		
ภาคเหนือ	7	-	-	7	-295.00	ปริมาณน้ำในอ่างเก็บน้ำลดลง
ภาคตะวันออกเฉียงเหนือ	10	2	-	12	-96.00	ปริมาณน้ำในอ่างเก็บน้ำลดลง
ภาคกลาง	2	1	-	3	-18.00	ปริมาณน้ำในอ่างเก็บน้ำลดลง
ภาคตะวันตก	2	-	-	2	-238.00	ปริมาณน้ำในอ่างเก็บน้ำลดลง
ภาคตะวันออก	9	-	1	10	-32.97	ปริมาณน้ำในอ่างเก็บน้ำลดลง
ภาคใต้	4	-	-	4	-79.00	ปริมาณน้ำในอ่างเก็บน้ำลดลง
รวมทั้งประเทศ	34	3	1	38	-758.97	ปริมาณน้ำในอ่างเก็บน้ำลดลง

สรุปสถานการณ์ปริมาณน้ำในอ่าง

คงที่	3	อ่าง
ลดลง	34	อ่าง
เพิ่มขึ้น	1	อ่าง

ภาค	อ่างเก็บน้ำ	ความจุที่ (ล้าน ม.)	ปริมาณน้ำที่ใช้งานได้ (ล้าน ม.)	ใช้การได้จริง (ล้าน ม.)	ปริมาณน้ำรวม วันที่ 26 มีนาคม 2561		ปัจจุบัน วันที่ 26 มีนาคม 2562				สัปดาห์ก่อน วันที่ 20 มีนาคม 2562				ปริมาณน้ำ + เพิ่มขึ้น - ลดลง (ล้าน ม.)	สถานการณ์ในอ่าง
					%	%	ปริมาณน้ำรวม		ปริมาณน้ำใช้การได้จริง		ปริมาณน้ำรวม		ปริมาณน้ำใช้การได้จริง			
							ล้าน ม.	%	ล้าน ม.	%	ล้าน ม.	%	ล้าน ม.	%		
ภาคเหนือ (7)																
1	ภูมิพล (2)	13,462	3,800	9,662	8,431	63%	7,183	53%	3,383	25%	7311	54%	3,511	26%	-128.00	ลดลง
2	สิริกิติ์ (2)	9,510	2,850	6,660	6,065	64%	5,471	58%	2,621	28%	5588	59%	2,738	29%	-117.00	ลดลง
3	แม่จัน	265	12	253	205	77%	200	75%	188	71%	209	79%	197	74%	-9.00	ลดลง
4	แม่งาว	263	14	249	88	33%	102	39%	88	33%	104	40%	90	34%	-2.00	ลดลง
5	ก๊วยหลิน	106	3	103	85	80%	63	59%	60	57%	69	65%	66	62%	-6.00	ลดลง
6	กว๊านพะเยา	170	6	164	110	65%	118	69%	112	66%	120	71%	114	67%	-2.00	ลดลง
7	แควน้อย	939	43	896	480	51%	383	41%	340	36%	414	44%	371	40%	-31.00	ลดลง
	แม่เม็ก	110	16	94	42	38%	39	35%	23	21%	41	37%	25	23%	-2.00	ลดลง
รวมภาคเหนือ		34,85%	24,825	6,744	18,081	51%	13,558	55%	6,792	27%	13,856	56%	7,087	29%	-295.00	ลดลง
ภาคตะวันออกเฉียงเหนือ (12)																
8	ห้วยหลวง	136	7	129	69	51%	39	29%	32	24%	40	29%	33	24%	-1.00	ลดลง
9	น้ำจืด	520	45	475	304	58%	254	49%	209	40%	264	51%	219	42%	-10.00	ลดลง
10	น้ำพอง (2)	165	8	157	92	56%	89	54%	81	49%	93	56%	85	52%	-4.00	ลดลง
11	จุฬารัตน (2)	164	37	127	115	70%	79	48%	42	26%	80	49%	43	26%	-1.00	ลดลง
12	ลุมพินี (2)	2,431	581	1,850	1,293	53%	633	26%	52	2%	645	27%	64	3%	-12.00	ลดลง
13	ลำปาว	1,980	100	1,880	1,131	57%	630	32%	530	27%	679	34%	579	26%	-49.00	ลดลง
14	ลำตะคอง	314	22	292	170	54%	195	62%	173	55%	199	63%	177	56%	-4.00	ลดลง
15	ลำพระเพลิง	155	1	154	111	72%	50	32%	49	32%	50	32%	49	32%	-	คงที่
16	มูลขาม	141	7	134	86	61%	55	39%	48	34%	56	40%	49	35%	-1.00	ลดลง
17	ลำแซะ	275	7	268	139	51%	125	45%	118	43%	127	46%	120	44%	-2.00	ลดลง
18	บางมูลนาก	121	3	118	66	55%	38	31%	35	29%	38	31%	35	29%	-	คงที่
19	สิรินธร (2)	1,966	831	1,135	1,209	61%	911	46%	80	4%	923	47%	92	5%	-12.00	ลดลง
รวมภาคตะวันออกเฉียงเหนือ		11.80%	8,369	1,649	6,720	57%	3,097	37%	1,449	17%	3,194	38%	1,545	18%	-96.00	ลดลง
ภาคกลาง (3)																
20	ป่าสักชลสิทธิ์	960	3	957	456	48%	276	29%	273	28%	291	30%	288	30%	-15.00	ลดลง
21	ห้วยเสลา	160	17	143	89	56%	39	24%	22	14%	39	24%	22	14%	-	คงที่
22	กระเสียว	240	40	200	245	102%	55	23%	15	6%	58	24%	18	8%	-3.00	ลดลง
รวมภาคกลาง		1.92%	1,360	60	1,300	58%	370	27%	310	23%	388	29%	328	24%	-18.00	ลดลง
ภาคตะวันตก (2)																
23	ศรีนครินทร์ (2)	17,745	10,265	7,480	14,775	83%	14,985	84%	4,720	27%	15,087	85%	4,822	27%	-102.00	ลดลง
24	วชิราลงกรณ (2)	8,860	3,012	5,848	5,609	63%	5,917	67%	2,905	33%	6,053	68%	3,041	34%	-136.00	ลดลง
รวมภาคตะวันตก		37.51%	26,605	13,277	13,328	77%	20,902	79%	7,625	29%	21,140	79%	7,863	30%	-238.00	ลดลง
ภาคตะวันออก (6+4)																
25	ขุนด่าน	224	5.00	219	110	49%	77	34%	72	32%	83	37%	78	35%	-6.00	ลดลง
26	คลองสียัด	420	30.00	390	179	43%	159	38%	129	31%	168	40%	138	33%	-9.00	ลดลง
27	บางพระ (3)	117	12.00	105	77	66%	60	51%	48	41%	61	52%	49	42%	-1.00	ลดลง
28	หนองปลาไหล (3)	164	13.75	150	127	78%	110	67%	96	59%	111	68%	97	59%	-1.00	ลดลง
29	ประแสร์ (3)	295	20.00	275	207	70%	158	54%	138	47%	162	55%	142	48%	-4.00	ลดลง
30	มาบประชัน (3)	17	0.72	16	10	61%	12	73%	11	68%	12	75%	11.73	71%	-0.37	ลดลง
31	หนองค้อ (3)	21	1.00	20	10	45%	6	30%	5	25%	7	31%	5.58	26%	-0.19	ลดลง
32	ดอกทราย (3)	79	3.00	76	52	65%	44	55%	41	51%	46	59%	43.46	55%	-2.86	ลดลง
33	คลองใหญ่ (3)	45	3.00	42	30	65%	27	60%	24	54%	27	59%	23.96	53%	0.44	เพิ่มขึ้น
34	เขื่อนดินทรเงินลา	295	19.00	276	118	40%	161	55%	142	48%	170	58%	151.00	51%	-9.00	ลดลง
รวมภาคตะวันออก		2.37%	1,678	107	1,570	55%	814	49%	707	42%	847	51%	740	44%	-32.97	ลดลง
ภาคใต้ (4)																
35	แก่งกระจาน	710	65	645	336	47%	424	60%	359	51%	441	62%	376	53%	-17.00	ลดลง
36	ประจักษ์	391	18	373	251	64%	262	67%	244	62%	271	69%	253	65%	-9.00	ลดลง
37	รัชชประภา (2)	5,639	1,352	4,287	4,135	73%	4,184	74%	2,832	50%	4,228	75%	2,876	51%	-44.00	ลดลง
38	บางยาง (2)	1,454	276	1,178	1,343	92%	1,108	76%	832	57%	1,117	77%	841	58%	-9.00	ลดลง
รวมภาคใต้		11.55%	8,194	1,711	6,483	74%	5,978	73%	4,267	52%	6,057	74%	4,346	53%	-79.00	ลดลง
รวมทั้งประเทศ		100%(38)	71,031	23,548	47,482	68%	44,720	63%	21,150	30%	45,482	64%	21,909	31%	-758.97	ลดลง

ที่มาข้อมูล : ตารางสรุปสภาพน้ำในอ่างเก็บน้ำขนาดใหญ่ทั่วประเทศ และตารางสรุปสภาพน้ำในอ่างเก็บน้ำภาคตะวันออกเฉียงเหนือ กรมชลประทาน

หมายเหตุ :

- อ่างเก็บน้ำขนาดใหญ่ หมายถึง อ่างเก็บน้ำที่มีความจุตั้งแต่ 100 ล้าน ลบ.ม. ขึ้นไป
- เป็นอ่างเก็บน้ำอยู่ในความรับผิดชอบของการไฟฟ้าฝ่ายผลิตแห่งประเทศไทย(10) นอกนั้นอยู่ในความรับผิดชอบของกรมชลประทาน (28)
- เป็นอ่างเก็บน้ำขนาดกลางที่มีความสำคัญต่อการอุปโภคบริโภคและการประปา ของลุ่มน้ำชายฝั่งทะเลตะวันออก
- ที่มา : กรมชลประทาน และการไฟฟ้าฝ่ายผลิตแห่งประเทศไทย
- จังหวัดที่มีอ่างเก็บน้ำขนาดใหญ่มีจำนวน 26 จังหวัด ไม่มี 50 จังหวัด

รศ. นายถิระ ตังถิ่นเกษม



ลำดับของเขื่อนตามความจุ

- ศรีนครินทร์ 2.ภูมิพล 3.สิริกิติ์ 4.วชิราลงกรณ 5.รัชชประภา
- ลุมพินี 7.สิรินธร 8.บางยาง 9.ลำปาว 10.ป่าสัก

ลำดับของเขื่อนตามปริมาณน้ำใช้การได้

- ภูมิพล 2.ศรีนครินทร์ 3.สิริกิติ์ 4.วชิราลงกรณ 5.รัชชประภา
- ลำปาว 7.ลุมพินี 8.บางยาง 9.สิรินธร 10.ป่าสัก

๔ ภาค กทม.อากาศร้อนจัด ระวังพายุฤดูร้อนพัดถล่ม

ประเทศไทยตอนบนมีอากาศร้อนในตอนกลางวัน โดยมีพายุฝนฟ้าคะนอง ลมกระโชกแรง และลูกเห็บตกบางพื้นที่ บริเวณภาคเหนือตอนล่าง ภาคตะวันออกเฉียงเหนือ ภาคตะวันออก และภาคกลาง รวมทั้งกรุงเทพมหานครและปริมณฑล จึงขอให้ประชาชนบริเวณดังกล่าวระวังอันตรายจากพายุฤดูร้อนที่จะเกิดขึ้น โดยหลีกเลี่ยงการอยู่ในที่โล่งแจ้ง ใต้ต้นไม้ใหญ่ สิ่งปลูกสร้างและป้ายโฆษณาที่ไม่แข็งแรง รวมถึงระวังอันตรายจากฟ้าผ่า สำหรับเกษตรกรควรเตรียมการป้องกันและระวังความเสียหายที่จะเกิดต่อผลผลิตทางการเกษตรไว้ด้วย ส่วนภาคใต้มีฝนฟ้าคะนองเพิ่มขึ้นกับมีลมกระโชกแรง

พยากรณ์อากาศสำหรับประเทศไทยตั้งแต่เวลา ๐๖:๐๐ วันนี้ ถึง ๐๖:๐๐ วันพรุ่งนี้.

ภาคเหนือ อากาศร้อนในตอนกลางวัน โดยมีพายุฝนฟ้าคะนอง ร้อยละ ๓๐ ของพื้นที่ กับมีลมกระโชกแรง และมีลูกเห็บตกบางแห่ง ส่วนมากบริเวณจังหวัดพะเยา แพร่ น่าน อุตรดิตถ์ สุโขทัย ตาก พิจิตร และเพชรบูรณ์ อุณหภูมิต่ำสุด ๑๘-๒๖ องศาเซลเซียส อุณหภูมิสูงสุด ๓๖-๓๙ องศาเซลเซียส ลมตะวันตกเฉียงใต้ ความเร็ว ๑๕-๒๐ กม./ชม.

ภาคตะวันออกเฉียงเหนือ มีพายุฝนฟ้าคะนอง ร้อยละ ๔๐ ของพื้นที่ กับมีลมกระโชกแรงบางแห่ง ส่วนมากบริเวณจังหวัดเลย หนองบัวลำภู ชัยภูมิ ขอนแก่น นครราชสีมา บุรีรัมย์ และสุรินทร์ อุณหภูมิต่ำสุด ๒๒-๒๖ องศาเซลเซียส อุณหภูมิสูงสุด ๓๓-๓๖ องศาเซลเซียส ลมตะวันออกเฉียงใต้ ความเร็ว ๑๕-๓๐ กม./ชม.

ภาคกลาง อากาศร้อนในตอนกลางวัน โดยมีพายุฝนฟ้าคะนอง ร้อยละ ๔๐ ของพื้นที่ กับมีลมกระโชกแรงและมีลูกเห็บตกบางแห่ง ส่วนมากบริเวณจังหวัดนครสวรรค์ อุทัยธานี ลพบุรี สระบุรี พระนครศรีอยุธยา สิงห์บุรี อ่างทอง สมุทรสาคร สมุทรสงคราม ราชบุรี และกาญจนบุรี อุณหภูมิต่ำสุด ๒๕-๒๖ องศาเซลเซียส อุณหภูมิสูงสุด ๓๒-๓๙ องศาเซลเซียส ลมใต้ ความเร็ว ๑๕-๓๐ กม./ชม.

ภาคตะวันออก มีพายุฝนฟ้าคะนอง ร้อยละ ๔๐ ของพื้นที่ กับมีฝนตกหนักบางแห่งและมีลมกระโชกแรง ส่วนมากบริเวณจังหวัดนครนายก ปราจีนบุรี สระแก้ว ฉะเชิงเทรา ชลบุรี ระยอง จันทบุรี และตราด อุณหภูมิต่ำสุด ๒๔-๒๖ องศาเซลเซียส อุณหภูมิสูงสุด ๓๐-๓๔ องศาเซลเซียส ลมตะวันออกเฉียงใต้ ความเร็ว ๑๐-๓๐ กม./ชม. ทะเลมีคลื่นต่ำกว่า ๑ เมตร บริเวณที่มีฝนฟ้าคะนองคลื่นสูงประมาณ ๑ เมตร

ภาคใต้ (ฝั่งตะวันออก) มีฝนฟ้าคะนอง ร้อยละ ๔๐ ของพื้นที่ กับมีฝนตกหนักบางแห่งและมีลมกระโชกแรง ส่วนมากบริเวณจังหวัดเพชรบุรี ประจวบคีรีขันธ์ ชุมพร สุราษฎร์ธานี นครศรีธรรมราช พัทลุง และสงขลา อุณหภูมิต่ำสุด ๒๔-๒๖ องศาเซลเซียส อุณหภูมิสูงสุด ๓๐-๓๓ องศาเซลเซียส ลมตะวันออกเฉียงใต้ ความเร็ว ๑๕-๓๐ กม./ชม. ทะเลมีคลื่นสูงประมาณ ๑ เมตร บริเวณที่มีฝนฟ้าคะนองคลื่นสูง ๑-๒ เมตร

ภาคใต้ (ฝั่งตะวันตก) มีฝนฟ้าคะนอง ร้อยละ ๔๐ ของพื้นที่ กับมีฝนตกหนักบางแห่งและมีลมกระโชกแรง ส่วนมากบริเวณจังหวัดระนอง พังงา ภูเก็ต และกระบี่ อุณหภูมิต่ำสุด ๒๓-๒๖ องศาเซลเซียส อุณหภูมิสูงสุด ๓๒-๓๕ องศาเซลเซียส ลมตะวันออกเฉียงใต้ ความเร็ว ๑๐-๓๐ กม./ชม. ทะเลมีคลื่นต่ำกว่า ๑ เมตร ห่างฝั่งคลื่นสูงประมาณ ๑ เมตร

กรุงเทพมหานครและปริมณฑล มีฝนฟ้าคะนอง ร้อยละ ๔๐ ของพื้นที่ กับมีลมกระโชกแรง อุณหภูมิต่ำสุด ๒๖-๒๗ องศาเซลเซียส อุณหภูมิสูงสุด ๓๐-๓๕ องศาเซลเซียส ลมใต้ ความเร็ว ๑๕-๒๐ กม./ชม.

ทหาร-ปชช.จิตอาสาช่วยลอกคลองแก้ภัยแล้ง

ที่คลองข่อย บ้านบึงสำราญ ต.ครบุรีใต้ อ.ครบุรี จ.นครราชสีมา หนึ่งในสายน้ำต้นแม่น้ำมูล ท้ายเขื่อนมูลบน นายสมชาติ เดชดอน นายกเทศมนตรีตำบลครบุรีได้ นำเจ้าหน้าที่เทศบาล พร้อมด้วยกำลังพลทหารกองร้อยรักษาความสงบเรียบร้อยเคลื่อนที่เร็ว ประจำพื้นที่อำเภอครบุรี ประชาชนจิตอาสาเราทำความดีด้วยหัวใจอำเภอครบุรี ร่วมทำกิจกรรมขุดลอกคลองน้ำ เพื่อแก้ไขปัญหาภัยแล้งและน้ำหลาก หลังจากทีภายในลำคลอง เกิดมีเศษวัชพืชจำนวนมาก ขวางทางน้ำและทำให้แหล่งนี้ตื้นเขิน ทั้งนี้เพื่อเป็นการเพิ่มศักยภาพในการกักเก็บน้ำภายในลำคลองในช่วงหน้าแล้ง เนื่องจากเศษวัชพืชในคลองน้ำส่วนใหญ่เป็นผักกระเฉดและผักตบชวา กระจายอยู่ทั่วลำคลอง ทำให้ปริมาณน้ำภายใน



แหล่งน้ำลดลงอย่างรวดเร็ว และหากปล่อยไว้อาจจะเป็นปัญหาต่อการไหลของน้ำในยามที่น้ำหลาก ซึ่งอาจจะทำให้เกิดปัญหาน้ำล้นตลิ่งเข้าท่วมพื้นที่การเกษตรของชาวบ้านสร้างความเสียหายในช่วงฤดูฝนได้ ซึ่งได้รับความร่วมมือจากทุกภาคส่วนรวมถึงหน่วยงานเอกชนต่างๆ ในพื้นที่ที่ส่งเครื่องจักรกลและแรงงานมาช่วยในกิจกรรมครั้งนี้ก็มีส่วนหนึ่งด้วย

"เขื่อนลำปาว" เปิดระบายน้ำวันละ ๘ ล้านลูกบาศก์เมตร เร่งช่วยภัยแล้ง

วันที่ ๒๖ มี.ค. ๖๒ ผู้สื่อข่าวรายงานสถานการณ์น้ำใน เขื่อนลำปาว ล่าสุดพบว่าเขื่อนลำปาวมีปริมาณน้ำกักเก็บอยู่ที่ ๖๓๙ ล้านลูกบาศก์เมตร จากความจุ ๑,๙๘๐ ล้านลูกบาศก์เมตร หรือร้อยละ ๓๒ ของความจุอ่าง ซึ่งทางเขื่อนลำปาวยังคงระบายน้ำออกตามคลองสายหลักและตามลำน้ำสายหลัก วันละ ๘ ล้านลูกบาศก์เมตร เพื่อใช้ในการเกษตรในพื้นที่ชลประทาน และการอุปโภค-บริโภค ในช่วงหน้าแล้งนี้ ทางด้าน เขื่อนลำปาว ระบุว่า จากการตรวจสอบพบว่าปริมาณน้ำกักเก็บมีมากกว่าปีที่ผ่านมา โดยช่วงนี้ได้ทำการระบายน้ำออกตามคลองส่งน้ำ เพื่อทำการเกษตรทั้งการปลูกข้าวนาปรังและการเลี้ยงกุ้งก้ามกรามในเขตชลประทาน พบว่ามีการทำเกษตรไปแล้วกว่า ๒๗๕,๕๖๐ ไร่ หรือร้อยละ ๘๙ ของพื้นที่ชลประทาน ซึ่งทางเขื่อนจะยังทำการระบายน้ำอย่างต่อเนื่อง จนกว่าพื้นที่ท้ายคลองได้รับน้ำถึงจะทำการหยุดการระบายน้ำ เพื่อกักเก็บไว้เป็นน้ำต้นทุนในช่วงหน้าแล้งนี้.

อิหร่านน้ำท่วมฉับพลัน เสียชีวิต ๑๗ คน

เกิดฝนตกหนักในพื้นที่ภาคใต้ของอิหร่าน ส่งผลให้เกิดน้ำท่วมฉับพลันรุนแรงในเมืองชีราซ สร้างความเสียหายให้กับบ้านเรือน และมีผู้เสียชีวิตอย่างน้อย ๑๗ คน บาดเจ็บ ๗๔ คน สถานีโทรทัศน์ทางการอิหร่านรายงานว่า สาเหตุของการเสียชีวิต ส่วนใหญ่เกิดจากความพยายามจะบันทึกภาพน้ำท่วมด้วยมือถือและพลาดตกลงไปในกระแสน้ำที่เชี่ยวกราก ขณะที่สำนักงานอุตุนิยมวิทยาแห่งชาติอิหร่าน เตือนว่าอาจมีฝนตกหนักอีกในหลายพื้นที่ทั่วประเทศ มีรายงานว่าจังหวัดฟาร์ส, เคอร์ดิสถาน, กุม และอิสฟาฮาน เป็นพื้นที่เฝ้าระวังน้ำท่วมฉับพลันที่อาจจะเกิดขึ้น เช่นเดียวกับกรุงเตหะราน โดยประชาชน ๕๖,๐๐๐ คน ในหลายเมืองได้รับผลกระทบจากน้ำท่วมฉับพลัน ซึ่งเป็นผลกระทบจากพายุฝนที่พัดถล่มเมื่อวันที่ ๑๙-๒๐ มี.ค.ที่ผ่านมา

