



รายงานการเฝ้าระวังติดตามสถานการณ์น้ำ ๒๔ ชั่วโมง

ศูนย์ป้องกันวิกฤติน้ำ กรมทรัพยากรน้ำ กระทรวงทรัพยากรธรรมชาติและสิ่งแวดล้อม
โทรศัพท์ ๐ ๒๒๘๘ ๖๖๓๑ โทรสาร ๐ ๒๒๘๘ ๖๖๒๙ <http://www.dwr.go.th>

รายงานฉบับที่ ๕๑๕/๒๕๕๙

เวลา ๑๕.๐๐ น.

วันที่ ๑๘ กันยายน ๒๕๕๙

เรื่อง รายงานการเฝ้าระวังติดตามสถานการณ์น้ำ ๒๔ ชั่วโมง

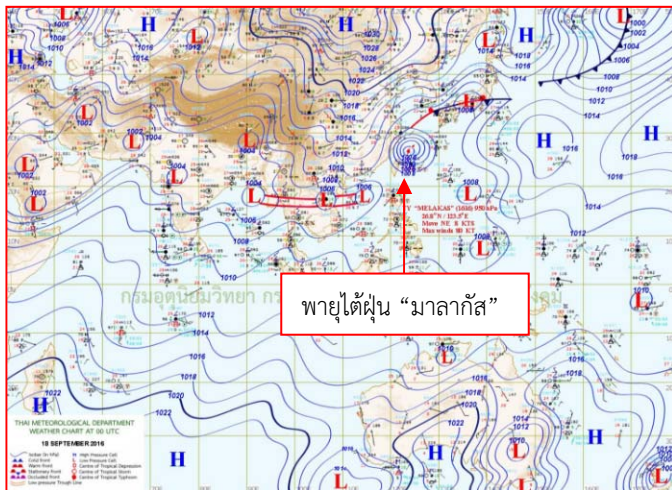
เรียนร.ม.ท.ส. เลขานุการ ร.ม.ท.ส.ปท.ท.ส. รอง ปท.ท.ส. อท.น. รอง อท.น. และหน่วยงานที่เกี่ยวข้อง

กรมทรัพยากรน้ำขอรายงานการเฝ้าระวังและติดตามสถานการณ์น้ำ ประจำวันที่ ๑๘ กันยายน ๒๕๕๙ ดังนี้

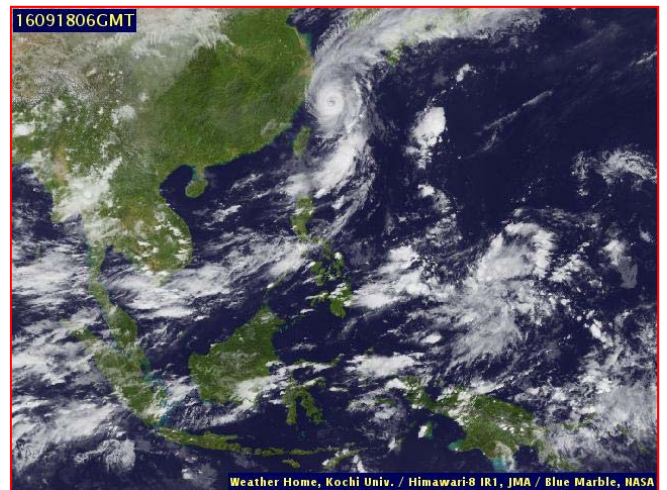
๑. สภาวะอากาศ ณ เวลา ๑๒.๐๐ น. (ที่มา: กรมอุตุนิยมวิทยา)

พยากรณ์อากาศ ๒๔ ชั่วโมงข้างหน้า ประเทศไทยยังคงมีฝนตกได้ในระยะนี้ กับมีฝนตกหนักบางแห่ง บริเวณจังหวัดลำพูน ลำปาง อุตรดิตถ์ สุโขทัย พิษณุโลก กำแพงเพชร พิจิตร ตาก ปราจีนบุรี จันทบุรี และตราด ส่วนคลื่นลมบริเวณทะเลอันดามันตอนบนมีกำลังแรง โดยมีคลื่นสูง ๒-๓ เมตร ขอให้ชาวเรือเดินเรือด้วยความระมัดระวัง เรือเล็กบริเวณดังกล่าวควรงดออกจากฝั่งในระยะนี้ไว้ด้วย

สำหรับกรุงเทพมหานครและปริมณฑลมีโอกาสเกิดฝนฟ้าคะนองกับมีฝนตกหนักบางแห่งในช่วงระหว่างบ่ายถึงค่ำได้ในระยะนี้

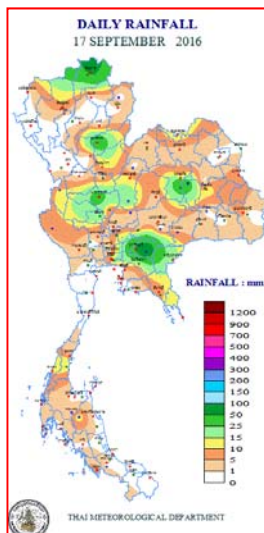


แผนที่อากาศ วันที่ ๑๘ ก.ย.๒๕๕๙ เวลา ๐๗.๐๐ น.



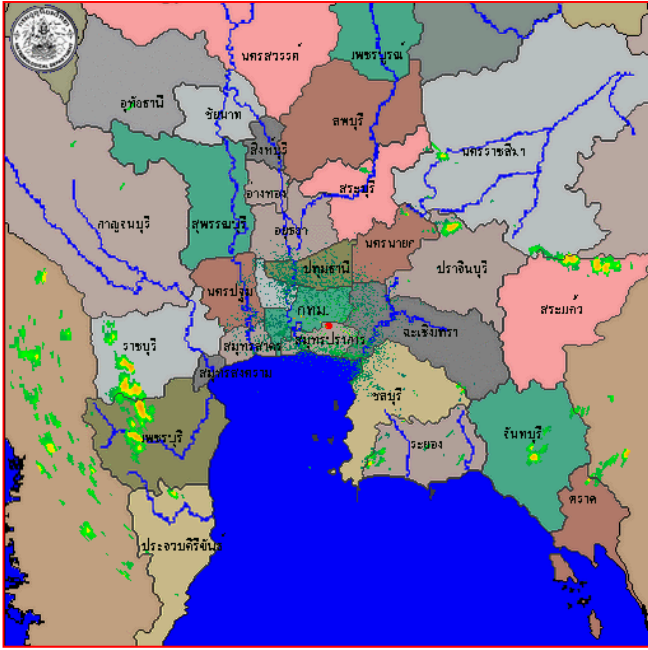
ภาพถ่ายจากดาวเทียม วันที่ ๑๘ ก.ย. ๒๕๕๙ เวลา ๑๓.๐๐ น.

๒. ปริมาณฝนสะสม ณ เวลา ๐๗.๐๐ น. (เมื่อวาน) - ๐๗.๐๐ น. (วันนี้) (ที่มา: กรมอุตุนิยมวิทยา)

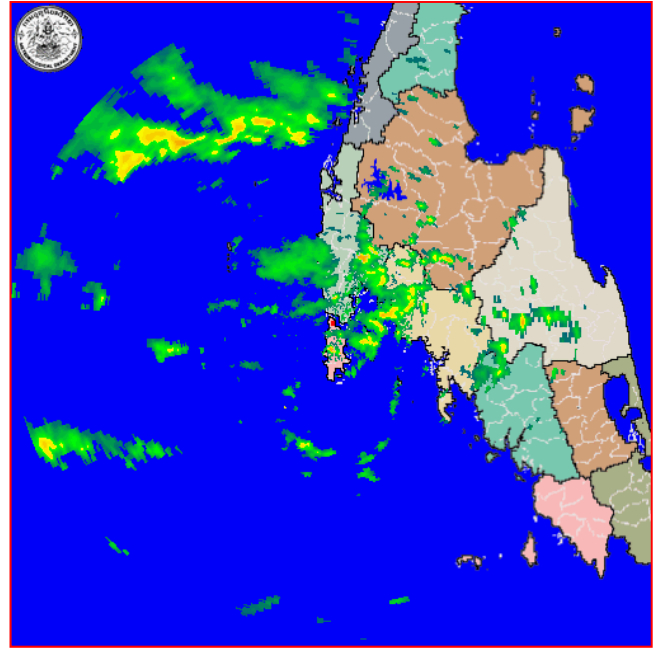


จุดตรวจวัด	ปริมาณฝน (มม.)
จ.ปราจีนบุรี (กบินทร์บุรี)	๗๙.๓
จ.เชียงราย	๖๓.๐
จ.อุตรดิตถ์	๔๓.๘
จ.อุทัยธานี	๔๒.๒
จ.ขอนแก่น (ท่าพระ สกษ.)	๓๙.๗
จ.มหาสารคาม	๓๕.๗
จ.นครสวรรค์	๓๔.๓

๓. เรดาร์ตรวจอากาศ ณ วันที่ ๑๘ กันยายน ๒๕๕๙ (ที่มา: กรมอุตุนิยมวิทยา)



สถานีสุวรรณภูมิ เวลา ๑๓.๓๐ น.



สถานีภูเก็ต เวลา ๑๔.๐๐ น.

จากเรดาร์ตรวจอากาศ จะพบว่ามียุ่กลุ่มเมฆฝนกระจายบริเวณภาคกลาง ภาคตะวันออก และภาคตะวันออกเฉียงเหนือ

๔. สถานการณ์น้ำในอ่างเก็บน้ำขนาดใหญ่ ณ วันที่ ๑๘ กันยายน ๒๕๕๙ (ที่มา: กรมชลประทาน)

สภาพน้ำในอ่างเก็บน้ำขนาดใหญ่ ปริมาณน้ำในอ่างฯ ๓๙,๙๕๐ ล้าน ลบ.ม. คิดเป็นร้อยละ ๕๖ (ปริมาณน้ำใช้การได้ ๑๖,๔๒๔ ล้าน ลบ.ม. คิดเป็นร้อยละ ๓๕) ปริมาณน้ำในอ่างฯ เทียบกับปี ๒๕๕๘ (๓๖,๔๓๕ ล้าน ลบ.ม. คิดเป็นร้อยละ ๕๒) มากกว่าปี ๒๕๕๘ จำนวน ๓,๕๑๕ ล้าน ลบ.ม. ปริมาณน้ำไหลลงอ่างฯ จำนวน ๓๔๙.๒๒ ล้าน ลบ.ม. ปริมาณน้ำระบายจำนวน ๖๒.๓๔ ล้าน ลบ.ม. สามารถรับน้ำได้อีก ๓๐,๗๖๓ ล้าน ลบ.ม.

อ่างเก็บน้ำ	ปริมาณน้ำในอ่าง		ปริมาณน้ำใช้การได้		ปริมาณน้ำไหลลงอ่าง		ปริมาณน้ำระบาย		ปริมาณน้ำรับได้อีก (ล้าน ม. ^๓) (ความจุที่ รนส.- ปริมาณน้ำปัจจุบัน)
	ปริมาณ (ล้าน ม. ^๓)	% น้ำเก็บกัก	ปริมาณ (ล้าน ม. ^๓)	% น้ำใช้การ	วันนี้ (ล้าน ม. ^๓)	เมื่อวาน (ล้าน ม. ^๓)	วันนี้ (ล้าน ม. ^๓)	เมื่อวาน (ล้าน ม. ^๓)	
๑.ภูมิพล	๕,๒๗๐	๓๙	๑,๔๗๐	๑๕	๗๗.๕๖	๙๐.๗๒	๓.๗๐	๓.๐๐	๘,๒๖๕
๒.สิริกิติ์	๖,๖๙๖	๗๐	๓,๘๔๖	๕๘	๔๐.๐๑	๓๗.๘๐	๒.๑๐	๐.๐๐	๓,๘๔๙
๓.จุฬารัตน์	๗๕	๔๖	๓๘	๓๐	๑.๒๘	๐.๘๙	๐.๐๐	๐.๐๐	๑๐๗
๔.อุบลรัตน์	๑,๐๑๘	๔๒	๔๓๗	๒๔	๓๕.๘๘	๓๒.๙๘	๑.๕๐	๑.๕๑	๓,๖๕๕
๕.ลำปาว	๑,๐๐๑	๕๑	๙๐๑	๔๘	๑๔.๒๒	๑๘.๘๗	๓.๗๖	๓.๗๑	๑,๔๖๐
๖.สิรินธร	๑,๒๓๕	๖๓	๔๐๓	๓๖	๑๒.๒๕	๑๔.๒๑	๒.๙๓	๒.๗๘	๗๔๐
๗.ป่าสักชลสิทธิ์	๕๐๓	๕๒	๕๐๐	๕๒	๒๘.๓๖	๒๓.๘๙	๑.๓๖	๑.๓๔	๔๘๓
๘.ศรีนครินทร์	๑๑,๙๒๐	๖๗	๑,๖๕๕	๒๒	๒๖.๔๔	๒๐.๖๓	๙.๐๖	๙.๐๔	๖,๘๖๓
๙.วีรลวงกรณ	๔,๘๓๘	๕๕	๑,๘๒๖	๓๑	๒๐.๕๙	๒๐.๔๐	๙.๑๑	๘.๙๔	๖,๑๗๓
๑๐.ขุนด่านปราการชล	๑๕๑	๖๗	๑๔๗	๖๗	๕.๖๘	๒.๒๒	๐.๕๔	๐.๕๔	๘๑
๑๑.รัชชประภา	๔,๔๖๘	๗๙	๓,๑๑๖	๗๓	๑๘.๖๓	๒๒.๐๔	๑๙.๘๑	๑๘.๕๐	๑,๖๗๕
๑๒.บางบาล	๔๒๘	๒๙	๑๕๒	๑๓	๐.๓๘	๐.๓๘	๒.๑๗	๒.๑๗	๑,๑๖๒

๕. สถานการณ์น้ำในประเทศ ณ วันที่ ๑๔ - ๑๘ กันยายน ๒๕๕๙ (ที่มา: กรมชลประทาน)

สถานี	แม่น้ำ	อำเภอ	จังหวัด	ระดับตลิ่ง (ม.รทก.)	ระดับน้ำ (ม.รทก.)					แนวโน้ม
					พุธ	พฤหัสบดี	ศุกร์	เสาร์	อาทิตย์	
					๑๔ ก.ย.	๑๕ ก.ย.	๑๖ ก.ย.	๑๗ ก.ย.	๑๘ ก.ย.	
P.๑	ปิง	เมือง	เชียงใหม่	๓.๗๐	๑.๗๕	๑.๗๕	๑.๗๑	๑.๙๓	๑.๘๕	ลดลง
W.๑C	วัง	เมือง	ลำปาง	๕.๒๐	-๐.๐๗	๐.๓๑	๐.๒๒	๐.๓๖	-๐.๑๓	ลดลง
Y.๔	ยม	เมือง	สุโขทัย	๗.๔๕	๕.๓๖	๖.๓๗	๗.๑๕	๖.๗๒	๖.๑๕	ลดลง
N.๖๗	น่าน	ชุมแสง	นครสวรรค์	๒๘.๓๐	๒๑.๙๘	๒๒.๓๘	๒๓.๐๔	๒๔.๕๖	๒๔.๕๖	ทรงตัว
C.๑๓	เจ้าพระยา	สรรพยา	ชัยนาท	๑๖.๓๔	๑๕.๖๐	๑๕.๖๐	๑๕.๖๐	๑๕.๖๐	๑๕.๖๐	ทรงตัว
M.๖A	มูล	สตึก	บุรีรัมย์	๕.๔๐	๒.๔๗	๒.๖๖	๒.๖๙	๒.๗๕	๒.๙๙	เพิ่มขึ้น
M.๗	มูล	เมือง	อุบลราชธานี	๗.๐๐	๔.๘๗	๕.๔๐	๕.๖๗	๕.๘๒	๕.๘๗	เพิ่มขึ้น
M.๑๘๑	ลำตะคอง	เมือง	นครราชสีมา	๓.๐๐	๐.๙๗	๑.๒๓	๑.๐๑	๑.๐๖	๑.๒๒	เพิ่มขึ้น
M.๑๕๙	ลำชี	จอมพระ	สุรินทร์	๑๑.๓๐	๓.๕๐	๓.๙๘	๓.๙๘	๓.๙๐	๓.๘๗	ลดลง
M.๙๕	ลำเสียวใหญ่	สุวรรณภูมิ	ร้อยเอ็ด	๓.๒๐	๒.๘๑	๒.๘๓	๒.๘๖	๒.๙๒	๓.๐๕	เพิ่มขึ้น
X.๖๔	คลองท่าชะ	ท่าชะ	ชุมพร	๑๗.๑๓	๗.๙๖	๘.๒๖	๘.๒๕	๘.๐๔	๘.๐๔	ทรงตัว
X.๑๔๙	คลองกลาย	นบพิตำ	นครศรีธรรมราช	๓๓.๙๖	๒๘.๙๙	๒๙.๐๕	๒๘.๙๙	๒๘.๙๗	๒๘.๙๖	ลดลง
X.๒๗๔	แม่น้ำโก-ลก	แฉ่ง	นราธิวาส	๒๒.๕๐	๑๘.๔๔	๑๘.๔๑	๑๘.๔๘	๑๘.๕๐	๑๘.๕๓	เพิ่มขึ้น
X.๓๗A	แม่น้ำตาปี	พระแสง	สุราษฎร์ธานี	๑๐.๗๖	๙.๒๑	๘.๙๕	๘.๖๑	๘.๑๙	๘.๐๑	ลดลง

*** ยังไม่ได้รับรายงาน

สถานการณ์น้ำในพื้นที่ลุ่มน้ำโขง ณ วันที่ ๑๘ กันยายน ๒๕๕๙ (ที่มา:MRC: Mekong River Commission)

สถานี	ระดับตลิ่ง(เมตร)	ระดับน้ำ (เมตร)	ต่ำกว่าระดับตลิ่ง (เมตร)	แนวโน้ม
อ.เชียงแสน จ.เชียงราย	๑๒.๘๐	๓.๒๗	๙.๕๓	ลดลง
อ.เชียงคาน จ.เลย	๑๖.๐๐	๑๐.๖๖	๕.๓๔	ลดลง
อ.เมือง จ.หนองคาย	๑๒.๒๐	๘.๖๕	๓.๕๕	ลดลง
อ.เมือง จ.นครพนม	๑๒.๕๐	๙.๓๔	๓.๑๖	ลดลง
อ.เมือง จ.มุกดาหาร	๑๒.๐๐	๙.๓๐	๒.๗๐	ลดลง
อ.โขงเจียม จ.อุบลราชธานี	๑๔.๕๐	๑๑.๒๒	๓.๒๘	ลดลง

๖. สถานการณ์เตือนภัย Early Warning ณ วันที่ ๑๘ กันยายน ๒๕๕๙ (ที่มา: สำนักวิจัย พัฒนาและอุทกวิทยา กรมทรัพยากรน้ำ)

[เวลา ๐๘.๐๐ น. - ๑๕.๐๐ น. (วันนี้)]

การแจ้งเตือน	สถานี	การแจ้งเตือน
เตือนสีแดง (อพยพ)	-	-
เตือนสีเหลือง (เตือนภัย)	บ้านห้วยขมนอก ต.แม่ยาว อ.เมืองเชียงราย จ.เชียงราย บ้านดอนทราย* ต.ออนเหนือ อ.แม่ออน จ.เชียงใหม่ บ้านแม่พริก ต.หนองหล่ม อ.ดอกคำใต้ จ.พะเยา บ้านใหม่ราษฎร์บำรุง ต.สันโค้ง อ.ดอกคำใต้ จ.พะเยา บ้านหัวนา ต.น่านกกก อ.ลับแล จ.อุตรดิตถ์	ปริมาณฝนสะสม ๑๒ ชั่วโมง ๑๐๑.๐ มิลลิเมตร ปริมาณฝนสะสม ๑๒ ชั่วโมง ๑๐๑.๐ มิลลิเมตร ปริมาณฝนสะสม ๑๒ ชั่วโมง ๙๘.๐ มิลลิเมตร ปริมาณฝนสะสม ๑๒ ชั่วโมง ๑๐๓.๕ มิลลิเมตร ปริมาณฝนสะสม ๑๒ ชั่วโมง ๑๐๔.๐ มิลลิเมตร
เตือนสีเขียว (เฝ้าระวัง)	บ้านป่าดงงาม ต.ปิงโค้ง อ.เชียงดาว จ.เชียงใหม่ บ้านแม่จอก ต.แม่ป่าก อ.วังชิ้น จ.แพร่ บ้านไร่ ต.น้ำริด อ.เมืองอุตรดิตถ์ จ.อุตรดิตถ์ บ้านแม่เทียม ต.ห้วยอ้อ อ.ลอง จ.แพร่ บ้านสันป่าสัก ต.แม่น้ำเรือ อ.เมืองพะเยา จ.พะเยา บ้านป่าคา ต.แม่พุง อ.วังชิ้น จ.แพร่ บ้านแม่กาห้วยเคียน ต.แม่กา อ.เมืองพะเยา จ.พะเยา บ้านศรีบัวบาน ต.ศรีบัวบาน อ.เมืองลำพูน จ.ลำพูน บ้านนาเวียง ต.วังชิ้น อ.วังชิ้น จ.แพร่	ปริมาณฝนสะสม ๑๒ ชั่วโมง ๘๒.๕ มิลลิเมตร ปริมาณฝนสะสม ๑๒ ชั่วโมง ๘๓.๐ มิลลิเมตร ปริมาณฝนสะสม ๑๒ ชั่วโมง ๘๒.๕ มิลลิเมตร ปริมาณฝนสะสม ๑๒ ชั่วโมง ๘๕.๐ มิลลิเมตร ปริมาณฝนสะสม ๑๒ ชั่วโมง ๘๒.๕ มิลลิเมตร ปริมาณฝนสะสม ๑๒ ชั่วโมง ๘๓.๐ มิลลิเมตร ปริมาณฝนสะสม ๑๒ ชั่วโมง ๘๔.๐ มิลลิเมตร ปริมาณฝนสะสม ๑๒ ชั่วโมง ๘๗.๕ มิลลิเมตร ปริมาณฝนสะสม ๑๒ ชั่วโมง ๘๘.๕ มิลลิเมตร

*ได้รับข้อมูลจากทาง Social Media โดยโปรแกรม Line ศูนย์อุทกภัย ทน.

๗. เหตุการณ์วิกฤตน้ำปัจจุบัน ณ วันที่ ๑๘ กันยายน ๒๕๕๙ [เวลา ๐๘.๐๐ น. - ๑๕.๐๐ น. (วันนี้)]

จ.พะเยา - หลังมีฝนตกหนักนานมากกว่า ๓ ชั่วโมงในพื้นที่จังหวัดพะเยา ส่งผลให้น้ำอ่างเก็บน้ำบ้านโ้ อ่างเก็บน้ำบ้านร่องคำ ล้นทะลักเข้าท่วมถนนสายพะเยา-วังเหนือ ตรงบริเวณบ้านร่องคำ (เส้นทางเชื่อมพะเยา-เชียงใหม่) ทำให้การสัญจรไปมาเป็นไปด้วยความลำบาก เจ้าหน้าที่ตำรวจต้องคอยอำนวยความสะดวกให้รถราที่สัญจรไปมาอยู่กลางน้ำ

นอกจากนี้ กระแสน้ำได้ไหลทะลักเข้าท่วมโรงเรียน วัด บ้านเรือนชาวบ้าน ไม่น้อยกว่า ๖ หมู่บ้าน เช่น บ้านร่องคำดง, ร่องคำหลวง, บ้านไร่ ฯลฯ ต.แม่ณาเรือ รวมกว่า ๕๐๐ หลังคาเรือน ระดับน้ำสูงประมาณ ๕๐-๖๐ ซม. ชาวบ้านต่างเร่งขนของเก็บไปไว้บนที่สูง ขณะที่พื้นที่นาข้าวก็ถูกน้ำท่วมหลายร้อยไร่

ทั้งนี้ คาดว่าน้ำจะไหลเข้าท่วมหมู่บ้านที่อยู่ท้ายน้ำต่อไป เนื่องจากในช่วงบ่ายวันนี้ยังคงมีฝนตกหนักต่อเนื่องโดยไม่มีที่ท่าว่าจะหยุดแต่อย่างใด

๘. สถานการณ์อุทกภัย ณ วันที่ ๑๘ กันยายน ๒๕๕๙ (ที่มา : กรมป้องกันและบรรเทาสาธารณภัย)

จังหวัดที่ประกาศเขตการให้ความช่วยเหลือผู้ประสบภัยพิบัติกรณีฉุกเฉิน (อุทกภัย) ตั้งแต่ ๑๘ พ.ค. - ๑๖ ก.ย.๕๙ ตามระเบียบ กระทรวงการคลังว่าด้วยเงินอุดหนุนราชการ เพื่อช่วยเหลือผู้ประสบภัยพิบัติกรณีฉุกเฉิน พ.ศ. ๒๕๕๖ จำนวน ๓๔ จังหวัด ๑๐๖ อำเภอ ๓๗๐ ตำบล ๒,๓๐๒ หมู่บ้าน จังหวัดที่ปิดสถานการณ์แล้ว ๓๐ จังหวัด ๙๔ อ. ๓๒๑ ต. ๑,๙๓๗ ม. ปัจจุบันยังคงมีจังหวัดมีประกาศเขตการให้ความช่วยเหลือผู้ประสบภัยพิบัติกรณีฉุกเฉิน (อุทกภัย) จำนวน ๔ จังหวัด ๑๒ อำเภอ ๔๙ ตำบล ๓๖๕ หมู่บ้าน (จ.ชัยนาท สุราษฎร์ธานี กำแพงเพชร และ จ.อุทัยธานี)

๙. การคาดหมายลักษณะอากาศ ๗ วันข้างหน้า (ระหว่างวันที่ ๑๘ - ๒๓ กันยายน ๒๕๕๙)

ในช่วงวันที่ ๑๙-๒๔ ก.ย.บริเวณประเทศไทยมีฝนเพิ่มขึ้น กับมีฝนหนักบางแห่งในภาคเหนือ ภาคตะวันออกเฉียงเหนือ ภาคกลาง ภาคตะวันออก และภาคใต้ สำหรับคลื่นลมบริเวณทะเลอันดามันและอ่าวไทยตอนบนมีกำลังแรง ตลอดช่วง

ข้อควรระวัง ในช่วงวันที่ ๑๙-๒๒ ก.ย. ขอให้ประชาชนในภาคเหนือ ภาคตะวันออกเฉียงเหนือ ภาคกลาง ภาคตะวันออก และภาคใต้ระวังอันตรายจากฝนตกหนักและฝนที่ตกสะสมไว้ด้วย สำหรับชาวเรือควรเดินเรือด้วยความระมัดระวังและเรือเล็กบริเวณทะเลอันดามันและอ่าวไทยตอนบนควรงดออกจากฝั่งจนถึงวันที่ ๒๑ ก.ย.นี้

จึงเรียนมาเพื่อโปรดทราบ

นายสุพจน์ โตวิจักษณ์ชัยกุล
อธิบดีกรมทรัพยากรน้ำ