



รายงานการเฝ้าระวังติดตามสถานการณ์น้ำ ๒๔ ชั่วโมง

ศูนย์ป้องกันวิกฤติน้ำ กรมทรัพยากรน้ำ กระทรวงทรัพยากรธรรมชาติและสิ่งแวดล้อม
โทรศัพท์ ๐ ๒๒๗๑ ๖๐๐๐ ต่อ ๖๔๔๕ โทรสาร ๐ ๒๒๙๘ ๖๖๒๙ <http://www.dwr.go.th>

รายงานฉบับที่ ๑๒๒/๒๕๖๒ เวลา ๑๕.๐๐ น. วันที่ ๒๗ มีนาคม ๒๕๖๒

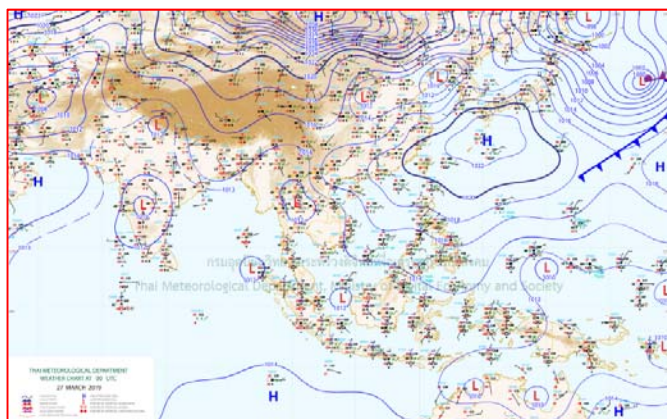
เรื่อง รายงานการเฝ้าระวังติดตามสถานการณ์น้ำ ๒๔ ชั่วโมง

เรียน รมว.ทส. เลขาธิการ รมว.ทส.ปท.ทส. รอง ปท.ทส. อทน. รอง อทน. และหน่วยงานที่เกี่ยวข้อง

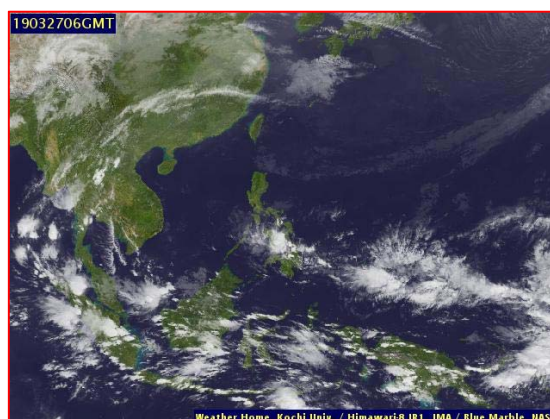
กรมทรัพยากรน้ำขอรายงานการเฝ้าระวังและติดตามสถานการณ์น้ำ ประจำวันที่ ๒๗ มีนาคม ๒๕๖๒ ดังนี้

๑. สถานะอากาศ เวลา ๑๒.๐๐น.(ที่มา: กรมอุตุนิยมวิทยา)

พยากรณ์อากาศ ๒๔ ชั่วโมงข้างหน้า ประเทศไทยตอนบนมีอากาศร้อนโดยทั่วไป กับมีพายุฝนฟ้าคะนอง และมีลมกระโชกแรงบางแห่งบริเวณภาคเหนือ ภาคตะวันออกเฉียงเหนือตอนบน และภาคกลางตอนบน จึงขอให้ประชาชนบริเวณดังกล่าวระวังอันตรายจากพายุฤดูร้อนที่จะเกิดขึ้น โดยหลีกเลี่ยงการอยู่ในที่โล่งแจ้ง ใต้ต้นไม้ใหญ่ สิ่งปลูกสร้างและป้ายโฆษณาที่ไม่แข็งแรง รวมถึงระวังอันตรายจากฟ้าผ่า สำหรับเกษตรกรควรเตรียมการป้องกันและระวังความเสียหายที่จะเกิดต่อผลผลิตทางการเกษตรไว้ด้วย

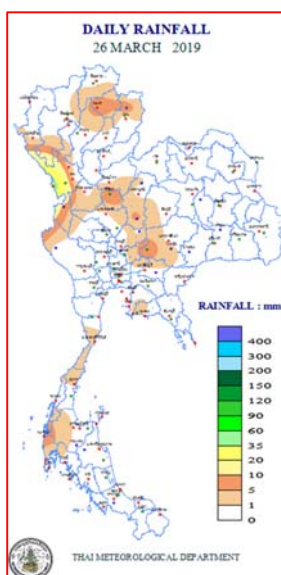


แผนที่อากาศ วันที่ ๒๗ มี.ค. ๒๕๖๒ เวลา ๐๗.๐๐ น.



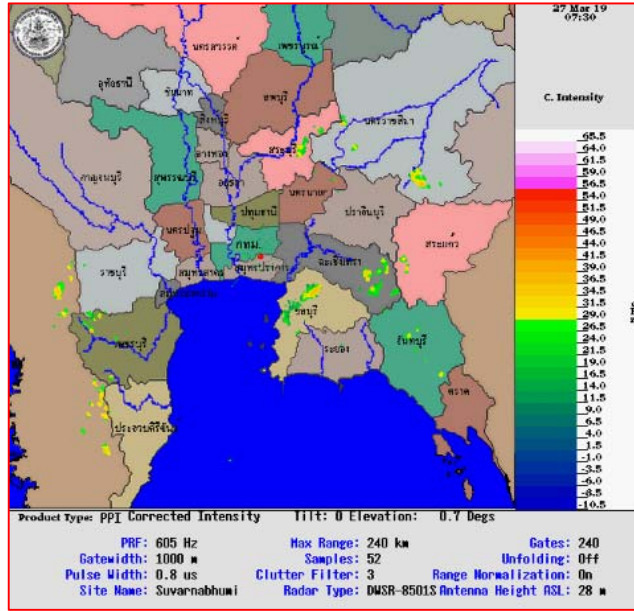
ภาพถ่ายดาวเทียม วันที่ ๒๗ มี.ค. ๒๕๖๒ เวลา ๑๓.๐๐ น.

๒. ปริมาณฝนสะสม ณ เวลา ๐๗.๐๐ น.(เมื่อวาน) - ๐๗.๐๐ น.(วันนี้)(ที่มา: กรมอุตุนิยมวิทยา)

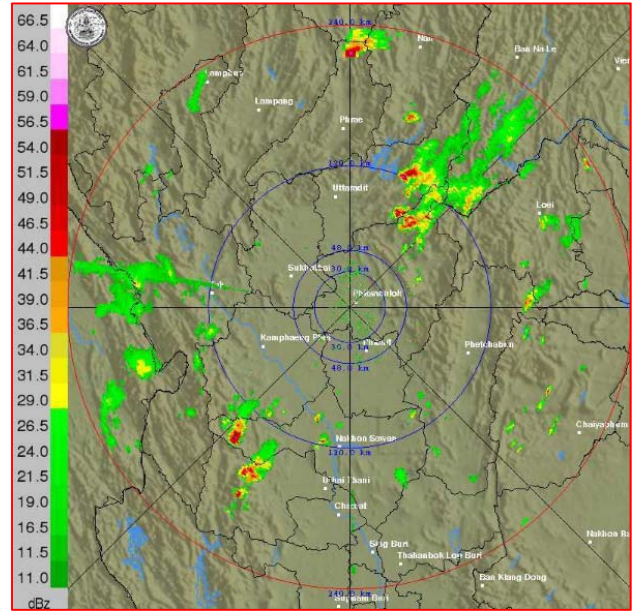


จุดตรวจวัด	ปริมาณฝน (มม.)
จ.ตาก (แม่สอด)	๔๗.๙
จ.น่าน (ท่าวังผา)	๑๐.๘
จ.นครราชสีมา (ปากช่อง สกษ.)	๑๐.๔
จ.พิจิตร (สกษ.)	๑๐.๒
จ.พังงา (ตะกั่วป่า)	๙.๔
จ.ตาก (ดอยมูเซอ สกษ.)	๙.๓
จ.พะเยา	๘.๒

๓.เรดาร์ตรวจอากาศ ณ วันที่ ๒๗ มีนาคม ๒๕๖๒(ที่มา: กรมอุตุนิยมวิทยา)



สถานีสุวรรณภูมิ เวลา ๑๔.๓๐ น.



สถานีพิษณุโลก เวลา ๑๔.๓๐ น.

จากเรดาร์ตรวจอากาศจะพบว่ามีกลุ่มเมฆฝนกระจายบริเวณพื้นที่ภาคเหนือ ภาคตะวันออกเฉียงเหนือ ภาคกลาง ภาคตะวันออก และภาคใต้ของประเทศไทย

๔.สถานการณ์น้ำในอ่างเก็บน้ำขนาดใหญ่ ณ วันที่ ๒๗ มีนาคม ๒๕๖๒(ที่มา: กรมชลประทาน)

สภาพน้ำในอ่างเก็บน้ำขนาดใหญ่ปริมาตรน้ำในอ่างฯ ๔๖,๙๔๖ ล้าน ลบ.ม. คิดเป็นร้อยละ ๖๒ (ปริมาตรน้ำใช้การได้ ๒๓,๐๑๘ ล้าน ลบ.ม. คิดเป็นร้อยละ ๔๔) ปริมาตรน้ำในอ่างฯ เทียบกับปี ๒๕๖๑ (๕๑,๕๕๙ ล้าน ลบ.ม. คิดเป็นร้อยละ ๖๘) น้อยกว่าปี ๒๕๖๑ จำนวน ๔,๖๑๓ ล้าน ลบ.ม. ปริมาณน้ำไหลลงอ่างฯ จำนวน ๒๑.๑๔ ล้าน ลบ.ม. ปริมาณน้ำระบายจำนวน ๑๓๐.๖๔ ล้าน ลบ.ม. สามารถรับน้ำได้อีก ๒๙,๑๒๒ ล้าน ลบ.ม.

อ่างเก็บน้ำ	ปริมาตรน้ำในอ่าง		ปริมาตรน้ำใช้การได้		ปริมาตรน้ำไหลลงอ่าง		ปริมาตรน้ำระบาย		ปริมาตรน้ำรับได้อีก (ล้าน ม. ^๓) (ความจุที่ รนส.- ปริมาตรน้ำปัจจุบัน)
	ปริมาตร (ล้าน ม. ^๓)	% น้ำเก็บกัก	ปริมาตร (ล้าน ม. ^๓)	% น้ำใช้การ	วันนี้ (ล้าน ม. ^๓)	เมื่อวาน (ล้าน ม. ^๓)	วันนี้ (ล้าน ม. ^๓)	เมื่อวาน (ล้าน ม. ^๓)	
๑.ภูมิพล	๗,๑๖๘	๕๓	๓,๓๖๘	๓๕	๒.๖๓	๐.๐๐	๑๖.๐๐	๑๖.๐๐	๖,๒๙๔
๒.สิริกิติ์	๕,๔๕๓	๕๗	๒,๖๐๓	๓๙	๓.๒๑	๓.๒๓	๒๐.๐๕	๒๐.๑๐	๕,๐๕๕
๓.จุฬารามณ์	๗๙	๔๘	๔๒	๓๓	๐.๒๖	๐.๐๐	๐.๐๐	๐.๐๐	๑๐๒
๔.อุบลรัตน์	๖๓๐	๒๖	๔๙	๓	๐.๐๐	๒.๒๘	๑.๒๐	๑.๒๐	๔,๐๑๐
๕.ลำปาว	๖๒๔	๓๑	๕๒๔	๒๘	๐.๐๐	๐.๐๐	๖.๕๐	๘.๕๐	๑,๘๒๖
๖.สิรินธร	๙๑๑	๔๖	๗๙	๗	๐.๘๐	๐.๐๐	๐.๐๐	๐.๐๐	๑,๐๕๕
๗.ป่าสักชลสิทธิ์	๒๗๔	๒๙	๒๗๑	๒๘	๐.๐๐	๐.๐๐	๒.๑๖	๒.๑๖	๖๘๖
๘.ศรีนครินทร์	๑๔,๙๖๓	๘๔	๔,๖๙๘	๖๓	๓.๐๐	๐.๒๘	๑๗.๕๘	๑๗.๕๑	๓,๘๐๗
๙.วชิราลงกรณ์	๕,๘๙๖	๖๗	๒,๘๘๔	๔๙	๐.๓๕	๐.๐๐	๒๐.๕๘	๒๐.๕๕	๕,๑๐๔
๑๐.ขุนด่านปราการชล	๗๗	๓๔	๗๓	๓๓	๐.๐๑	๐.๐๑	๐.๐๕	๑.๑๗	๑๔๘
๑๑.รัชชประภา	๔,๑๗๕	๗๔	๒,๘๒๔	๖๖	๑.๙๘	๑.๖๑	๑๐.๔๑	๑๐.๐๖	๑,๙๖๙
๑๒.บางบาล	๑,๑๐๕	๗๖	๘๒๘	๗๐	๑.๔๐	๑.๗๐	๔.๐๕	๓.๘๙	๔๘๕

๕.สถานการณ์น้ำในประเทศ ณ วันที่ ๒๔ - ๒๗ มีนาคม ๒๕๖๒ (ที่มา: กรมชลประทาน)

สถานี	แม่น้ำ	อำเภอ	จังหวัด	ระดับ ตลิ่ง (ม.รทก.)	ระดับน้ำ (ม.รทก.)				แนวโน้ม	เปรียบเทียบ ระดับตลิ่ง
					อาทิตย์	จันทร์	อังคาร	พุธ		
					๒๔ มี.ค.	๒๕ มี.ค.	๒๖ มี.ค.	๒๗ มี.ค.		
P.๑	ปิง	เมือง	เชียงใหม่	๓.๗๐	๑.๑๔	๑.๑๕	๑.๑๕	๑.๓๖	เพิ่มขึ้น	-๒.๓๔
W.๑C	วัง	เมือง	ลำปาง	๕.๒๐	๐.๑๔	-๐.๐๔	-๐.๓๙	-๐.๐๙	เพิ่มขึ้น	-๕.๒๙
Y.๑๖	ยม	บางระกำ	พิษณุโลก	๗.๓๐	๐.๗๙	๐.๗๖	๐.๗๔	๐.๗๔	ทรงตัว	-๖.๕๖
N.๗A	น่าน	เมือง	พิจิตร	๙.๘๗	๒.๙๒	๒.๙๓	๒.๙๐	๒.๙๓	เพิ่มขึ้น	-๖.๙๔
C.๒	เจ้าพระยา	เมือง	นครสวรรค์	๒๖.๒๐	๑๘.๐๕	๑๘.๐๕	๑๘.๐๕	๑๘.๐๔	ลดลง	-๘.๑๖
C.๑๓	เจ้าพระยา	สรรพยา	ชัยนาท	๑๖.๓๔	๕.๖๔	๕.๖๔	๕.๖๔	๕.๖๔	ทรงตัว	-๑๐.๗๐
M.๖A	มูล	สตึก	บุรีรัมย์	๖.๐๐	-๐.๐๗	-๐.๐๗	-๐.๐๗	-๐.๐๗	ทรงตัว	-๖.๐๗
M.๗	มูล	เมือง	อุบลราชธานี	๗.๐๐	๑.๕๖	๑.๔๘	๑.๕๓	๑.๕๑	ลดลง	-๕.๔๙
M.๑๙๑	ลำตะคอง	เมือง	นครราชสีมา	๓.๐๐	๑.๐๔	๑.๓๕	๐.๙๕	๑.๐๗	เพิ่มขึ้น	-๑.๙๓
M.๖๙	ลำเซบก	โครงการพิเศษ	อุบลราชธานี	๗.๓๐	๓.๘๐	๓.๘๐	๓.๘๘	๓.๗๖	ลดลง	-๓.๕๔
X.๖๔	คลองท่าแซะ	ท่าแซะ	ชุมพร	๑๗.๑๓	๗.๘๔	๗.๘๔	๗.๘๔	๘.๒๘	เพิ่มขึ้น	-๘.๘๕
X.๑๔๙	คลองกลาย	นบพิตำ	นครศรีธรรมราช	๓๓.๙๖	๒๘.๓๔	***	๒๘.๓๕	๒๘.๓๔	ลดลง	-๕.๖๒
X.๒๗๔	แม่น้ำโก-ลก	แว้ง	นราธิวาส	๒๔.๑๘	๑๘.๓๖	๑๘.๓๗	๑๘.๓๕	๑๘.๓๕	ทรงตัว	-๕.๘๓
X.๓๗A	แม่น้ำตาปี	พระแสง	สุราษฎร์ธานี	๑๑.๗๐	๔.๗๔	๔.๗๔	๔.๗๔	๔.๗๖	เพิ่มขึ้น	-๖.๙๔

*** ยังไม่ได้รับรายงาน

๖.สถานการณ์น้ำในพื้นที่ลุ่มน้ำโขง ณ วันที่ ๒๗ มีนาคม ๒๕๖๒ (ที่มา: Mekong River Commission (MRC))

สถานี	ระดับ อ้างอิง(ม. รทก.)	ระดับ ตลิ่ง (ม.)	ระดับน้ำ (ม.)					เปรียบเทียบ ระดับ ตลิ่ง (ม.)	ผลต่างของระดับน้ำ (ม.)		แนว โน้ม
			๒๓ มี.ค.	๒๔ มี.ค.	๒๕ มี.ค.	๒๖ มี.ค.	๒๗ มี.ค.		๓ วัน ย้อนหลัง	๕ วัน ย้อนหลัง	
อ.เชียงแสน จ.เชียงราย	๓๕๗.๑๑๐	๑๒.๘๐	๓.๗๒	๓.๗๓	๓.๗๔	๓.๗๑	๓.๗๓	-๙.๐๗	-๐.๐๑	๐.๐๑	เพิ่มขึ้น
อ.เชียงคาน จ.เลย	๑๙๔.๑๑๘	๑๖.๐๐	๖.๓๗	๖.๓๒	๖.๒๖	๖.๓๐	๖.๓๔	-๙.๖๖	๐.๐๘	-๐.๐๓	เพิ่มขึ้น
อ.เมือง จ.หนองคาย	๑๕๓.๖๔๘	๑๒.๒๐	๓.๒๙	๓.๒๘	๓.๒๔	๓.๒๒	๓.๑๘	-๙.๐๒	-๐.๐๖	-๐.๑๑	เพิ่มขึ้น
อ.เมือง จ.นครพนม	๑๓๒.๖๘๐	๑๒.๐๐	๒.๘๘	๒.๘๔	๒.๗๘	๒.๗๒	๒.๗๓	-๙.๒๗	-๐.๐๕	-๐.๑๕	เพิ่มขึ้น
อ.เมือง จ.มุกดาหาร	๑๒๔.๒๑๙	๑๒.๕๐	๓.๐๖	๓.๐๓	๓.๐๐	๒.๙๒	๒.๘๖	-๙.๖๔	-๐.๑๔	-๐.๒๐	ลดลง
อ.โขงเจียม จ.อุบลราชธานี	๘๙.๐๓๐	๑๔.๕๐	๓.๓๔	๓.๓๕	๓.๓๓	๓.๓๐	๓.๒๕	-๑๑.๒๕	-๐.๐๘	-๐.๐๙	ลดลง

๖.สถานการณ์เตือนภัย Early Warning ณ วันที่ ๒๗ มีนาคม ๒๕๖๒ (ที่มา: สำนักวิจัย พัฒนาและอุทกวิทยา กรมทรัพยากรน้ำ)

[เวลา ๐๘.๐๐ น. - ๑๕.๐๐ น. (วันนี้)]

การแจ้งเตือน	สถานี	การแจ้งเตือน
เตือนสีแดง (อพยพ)	-	-
เตือนสีเหลือง (เตือนภัย)	-	-
เตือนสีเขียว (เฝ้าระวัง)	-	-

***ไม่มีสถานการณ์

๗.สถานการณ์ธรณีพิบัติภัย ณ วันที่ ๒๗ มีนาคม ๒๕๖๒ (ที่มา : กรมทรัพยากรธรณี)

เนื่องจากในพื้นที่เสี่ยงดินถล่ม มีปริมาณน้ำฝนไม่ถึงเกณฑ์การเฝ้าระวัง ประกอบกับบางพื้นที่ไม่มีฝนตก จึงไม่มีพื้นที่ติดตามสถานการณ์พิบัติภัยดินถล่มและน้ำป่าไหลหลาก

๘.เหตุการณ์วิกฤตน้ำปัจจุบัน ณ วันที่ ๒๗ มีนาคม ๒๕๖๒ (เวลา ๐๘.๐๐ น. - ๑๕.๐๐ น. (วันนี้))

จ.มหาสารคาม - สถานการณ์ภัยแล้งในพื้นที่อำเภอนาข่าปทุมในปีนี้มีแนวโน้มที่จะรุนแรง โดยทางอำเภอได้ออกสำรวจพื้นที่ที่คาดว่าจะได้รับผลกระทบ ๓ ตำบล คือ ต.นาข่า ต.เสือโก้ และ ต.แคน ซึ่งที่ ต.นาข่า และ ต.แคนได้รับการแก้ไขแล้ว คงเหลือแต่ ต.เสือโก้ ที่อยู่ระหว่างการแก้ไขปัญหาให้แก่ชาวบ้าน ทั้งนี้ อ่างเก็บน้ำขนาดกลางในพื้นที่อำเภอนาข่าปทุมมี ๓ อ่าง ประกอบด้วย อ่างเก็บน้ำห้วยจอกขวาง มีปริมาณน้ำเหลือร้อยละ ๔๓.๕๒ ของปริมาณความจุอ่าง อ่างเก็บน้ำหนองไฮ มีปริมาณน้ำเหลือร้อยละ ๒๖.๗๐ ของปริมาณความจุอ่าง และอ่างเก็บน้ำสองช่องแมว มีปริมาณน้ำเหลือเพียงร้อยละ ๑๙.๙๐ ของปริมาณความจุอ่าง ซึ่งมีปริมาณน้ำน้อยกว่าเมื่อเทียบระดับน้ำในปี ๖๑

๙.สถานการณ์ภัยแล้ง ณ วันที่ ๒๗ มีนาคม ๒๕๖๒ (ที่มา :กรมป้องกันและบรรเทาสาธารณภัย)

สถานการณ์ภัยแล้ง

จังหวัดที่มีการประกาศเขตการให้ความช่วยเหลือผู้ประสบภัยพิบัติกรณีฉุกเฉิน (ภัยแล้ง) ตามระเบียบกระทรวงการคลังว่าด้วยเงินทดรองราชการเพื่อช่วยเหลือผู้ประสบภัยพิบัติกรณีฉุกเฉิน พ.ศ. ๒๕๕๖ จำนวน ๓ จังหวัด (ร้อยเอ็ด ศรีสะเกษ ตราด) ๙ อำเภอ ๓๑ ตำบล ๒๑๐ หมู่บ้าน ได้ประกาศยุติสถานการณ์แล้วในพื้นที่ จ.ร้อยเอ็ด ๑ อำเภอ (เกษตรวิสัย) ๑ ตำบล ๔ หมู่บ้าน

ปัจจุบันยังคงมีจังหวัดที่ประกาศเขตฯ (ภัยแล้ง) จำนวน ๓ จังหวัด ๘ อำเภอ ๓๐ ตำบล ๒๐๖ หมู่บ้าน ดังนี้

จังหวัด	จำนวน			รายชื่ออำเภอที่ประกาศเขตภัยพิบัติฯ
	อำเภอ	ตำบล	หมู่บ้าน	
ภาคตะวันออกเฉียงเหนือ ๒ จังหวัด				
๑) ร้อยเอ็ด	๒	๒	๑๐	เมืองสรวง สุวรรณภูมิ
๒) ศรีสะเกษ	๓	๕	๔๓	เมืองจันทร์ ชูชนิษฐ์ ไพรบึง
ภาคตะวันออก ๑ จังหวัด				
๓) ตราด	๓	๒๓	๑๕๓	เมืองฯ เขาสมิง บ่อไร่
รวม ๓ จังหวัด	๘	๓๐	๒๐๖	
จากทั้งหมด ๗๖ จังหวัด	๘๗๘	๗,๒๕๕	๗๕,๐๓๒	

๑๐.การคาดหมายลักษณะอากาศ ๗ วันข้างหน้า (ระหว่างวันที่ ๒๗ มีนาคม - ๒ เมษายน ๒๕๖๒)

ในช่วงวันที่ ๒๘ - ๓๑ มีนาคม ๖๒ ประเทศไทยตอนบนมีอากาศร้อนโดยทั่วไป โดยมีฝนฟ้าคะนองบางแห่งในบริเวณประเทศไทย

ในช่วงวันที่ ๑ - ๓ เมษายน ๖๒ บริเวณภาคเหนือ ภาคตะวันออกเฉียงเหนือ ภาคกลาง และภาคตะวันออก รวมทั้งกรุงเทพมหานครและปริมณฑล จะมีพายุฤดูร้อนเกิดขึ้น โดยมีลักษณะของพายุฝนฟ้าคะนอง ลมกระโชกแรง และลูกเห็บตกบางพื้นที่ ส่วนภาคใต้มีฝนเพิ่มมากขึ้นกับมีฝนตกหนักบางพื้นที่ และมีลมกระโชกแรง

๑๑.โครงการพัฒนาแหล่งน้ำ (สำนักอนุรักษ์และฟื้นฟูแหล่งน้ำ กรมทรัพยากรน้ำ ข้อมูล ณ วันที่ ๑๘ มีนาคม ๒๕๖๒)

ลำดับที่	ชื่อโครงการ	พื้นที่ดำเนินการ				ความจุเก็บกัก (ล้าน ลบ.ม.)	ปริมาณปัจจุบัน (ล้าน ลบ.ม.)
		ตำบล	อำเภอ	จังหวัด	ลุ่มน้ำหลัก		
๑	โครงการอนุรักษ์ฟื้นฟูแหล่งน้ำห้วยไม้เต็ง		บ้านคา,สวนผึ้ง	ราชบุรี	แม่กลอง	วางท่อผันน้ำ	-
๒	โครงการอนุรักษ์ฟื้นฟูแหล่งน้ำหนองเขมหลวง	ต.แม่ปู้	แม่พริก	ลำปาง	วัง	๒.๖๙	๐.๑๒
๓	โครงการอนุรักษ์ฟื้นฟูแหล่งน้ำทุ่งกระเต็น	เยี่ยปราสาท,ท่าโพธิ์, ทุ่งกระเต็น, ทุ่งตาด	หนองกี่	บุรีรัมย์	มูล	๘.๖๓	๒.๒๓
๔	โครงการอนุรักษ์ฟื้นฟูแหล่งน้ำบึงกิว (บึงจิว)	ธงธานี,บึงนคร	ธวัชบุรี	ร้อยเอ็ด	ชี	๔.๘๖	๑.๓๙
๕	โครงการอนุรักษ์ฟื้นฟูแหล่งน้ำหนองตีนตอย	สามเงา,ยกกระบัตร	สามเงา	ตาก	วัง	๕.๕๐	๕.๗๔
๖	โครงการอนุรักษ์ฟื้นฟูแหล่งน้ำหนองบัวพระเจ้าหลวง	เชิงคดอย	ดอกสะเก็ด	เชียงใหม่	ปิง	๐.๔๕	๐.๒๘
๗	โครงการอนุรักษ์ฟื้นฟูแหล่งน้ำคลองพระปรัง		กบินทร์บุรี	ปราจีนบุรี	ปราจีนบุรี	ก่อสร้างฝาย	-
๘	โครงการอนุรักษ์ฟื้นฟูแหล่งน้ำหนองบัวลอย	แม่ยม	เมือง	แพร่	ยม	๒.๕๐	๑.๙๓
๙	โครงการอนุรักษ์ฟื้นฟูแหล่งน้ำคลองหลุมทองกลาง	สิงหนาท	ลาดบัวหลวง	พระนครศรีอยุธยา	เจ้าพระยา	-	-
๑๐	โครงการอนุรักษ์ฟื้นฟูแหล่งน้ำบึงสี่ไฟ		เมือง	พิจิตร	น่าน	๐.๖๐	๐.๕๑
๑๑	โครงการอนุรักษ์ฟื้นฟูแหล่งน้ำพื้นที่บางระกำ		บางระกำ	พิษณุโลก	ยม	๒.๐๑	๑.๓๒
๑๒	โครงการอนุรักษ์ฟื้นฟูแหล่งน้ำห้วยหลวง-หนองหายฯ		กุมภวาปี	อุดรธานี	ชี	๑๐๗.๘๗	๖๙.๖๕
๑๓	โครงการอนุรักษ์ฟื้นฟูแหล่งน้ำโครงการลำน้ำอิง		แม่ใจ,เมือง	พะเยา	โขง	๑.๐๓	๐.๖๕
๑๔	โครงการอนุรักษ์ฟื้นฟูแหล่งน้ำหนองลาดควาย	นาแต่	คำตากล้า	สกลนคร	โขง	๓.๔๕	๔.๓๔
๑๕	โครงการอนุรักษ์ฟื้นฟูแหล่งน้ำแจะแม่ (พื้นที่แก้มลิงปุงเชียงตึก)	แจะแม่,ในเมือง	เมือง	อุบลราชธานี	มูล	๒.๐๐	๑.๑๑
๑๖	โครงการปรับปรุงและฟื้นฟูแหล่งน้ำบึงห้วยชัน **	วังชัย	น้ำพอง	ขอนแก่น	ชี	๐.๙๑	๐.๗๒
๑๗	โครงการอนุรักษ์ฟื้นฟูแหล่งน้ำบ้านคำบอน**	บัวเงิน	น้ำพอง	ขอนแก่น	ชี	๐.๓๐	๐.๐๙
๑๘	โครงการอนุรักษ์ฟื้นฟูแหล่งน้ำแก้มลิงบึงปากถุงเทียม**	น้ำพอง	น้ำพอง	ขอนแก่น	ชี	๒.๒๙	๒.๐๓
๑๙	โครงการอนุรักษ์ฟื้นฟูหนองอ้อ**	สะอาด	น้ำพอง	ขอนแก่น	ชี	๐.๔๖	๐.๒๗
	รวม					๑๔๕.๕๕	๙๒.๓๘

***มีการปรับปรุงข้อมูลราย ๒ สัปดาห์

** ข้อมูลจากเครื่องมือตรวจวัดระดับน้ำขนาดเล็กของ สสนก

๑๒.การช่วยเหลือเพื่อบรรเทาสถานการณ์ภัยแล้ง (กรมทรัพยากรน้ำ)

สรุปการสูบน้ำ และบริการน้ำดื่ม เพื่อช่วยเหลือสถานการณ์ภัยแล้งตั้งแต่ ๒๙ ตุลาคม ๒๕๖๑ - ๒๕ มีนาคม พ.ศ. ๒๕๖๒

หน่วยงาน	จังหวัด	ปริมาณสูบน้ำ (ลบ.ม.)	ปริมาณแจกจ่ายน้ำ (ลิตร)	ประโยชน์ที่ได้รับ		
				อุปโภค-บริโภค		
				ครัวเรือน	ประชากร	พื้นที่
ภาค ๑	ลำปาง	๒๔,๗๖๕	๒๘๗,๕๐๐	๑๗๐,๗๑๕	๔๕๕,๔๒๘	๔๗๕
	กำแพงเพชร	-	๕๒,๒๑๗	๔๔,๑๒๕	๑๗๙,๓๑๐	-
	เชียงใหม่	-	๓๔,๗๗๒	๓๒,๖๐๙	๑๑๔,๖๕๔	-
	แม่ฮ่องสอน	-	๒๙,๒๔๑	๙,๒๔๘	๖๐,๙๘๖	-
	เชียงใหม่	-	๔๒,๘๔๔	๒๑,๒๐๑	๘๗,๖๗๕	-
ภาค ๒	นครสวรรค์	๒,๘๙๐,๖๒๐	๓๖,๐๐๐	๑,๘๑๔	๓,๔๘๒	๔,๓๐๐
	อุทัยธานี	๑,๐๐๖,๐๒๐	-	-	-	๒,๐๐๐
	สิงห์บุรี	๑,๓๒๑,๙๒๐	-	๑๕๐	๔๕๐	-
	ลพบุรี	๔๔๐,๖๔๐	-	๘๕๓	๒,๑๖๙	-
	สระบุรี	๑๒๙,๖๐๐	๑๕๖,๐๐๐	๑,๗๗๖	๔,๕๗๘	-
ภาค ๓	อุดรธานี	๑,๒๑๖,๗๔๔	๖๑,๐๐๐	๖๔๖	๒,๗๖๐	๒,๒๐๐
	สกลนคร	๗๓๖,๐๔๐	-	๓๘๕	๓,๑๗๐	๓,๖๐๐
	นครพนม	๑๓๑,๑๕๕	-	๕๙๘	๓,๙๐๐	๒๕๙
ภาค ๔	ขอนแก่น	๑,๐๕๑,๙๔๐	๙๐,๐๐๐	๓,๑๖๕	๑๒,๗๖๘	-
	มหาสารคาม	๒๘,๐๐๐	-	๘๘	๕๒๑	-
	ร้อยเอ็ด	๑๔๖,๘๐๐	-	๒๐๑	๘๐๐	-
ภาค ๕	บุรีรัมย์	๖๓๗,๒๐๐	-	๒,๗๔๙	๙,๖๑๕	-
	นครราชสีมา	๒,๖๘๑,๑๕๐	-	๖,๒๐๗	๒๒,๙๔๔	-
	สุรินทร์	๔๖,๐๐๐	-	๑๙๓	๘๔๔	-
ภาค ๖	ปราจีนบุรี	๒,๖๓๘,๔๐๐	-	๗๙๔	๒,๖๕๒	๖,๗๗๕
	ตราด	๒๓๒,๐๐๐	-	๒๑๐	๘๔๐	-
	ระยอง	๔๐๐	-	๒๕๐	๖๕๐	-
	จันทบุรี	-	๔๓๘,๐๐๐	๗	๓๐	-
ภาค ๗	สุพรรณบุรี	๙๒,๓๔๐	-	๒๔๐	๑,๑๐๐	๓,๔๐๐
ภาค ๘	นครศรีธรรมราช	๑,๐๘๘,๖๔๐	-	๑,๔๙๐	-	๑๑,๐๕๐
ภาค ๙	อุดรดิตถ์	๑,๐๔๒,๓๘๐	๖๐๒,๘๐๐	๒,๔๑๗	๙,๙๖๕	๑,๐๐๐
	สุโขทัย	๘๒๑,๗๖๐	-	๘๑๓	๒,๖๑๐	๕,๑๐๐
	แพร่	๑,๐๐๘,๔๘๐	-	๑๗๐	๓๖๐	๒,๑๕๐
ภาค ๑๐	กระบี่	๒๗,๒๐๐	-	๓๑๙	๑,๓๐๐	๒,๕๕๐
	สุราษฎร์ธานี	๒๐,๘๐๐	-	๑๒๐	๓๘๐	๘,๔๒๒
ภาค ๑๑	อุบลราชธานี	๑๐๔,๒๒๕	-	๙๕๗	๓,๔๙๒	-
	ยโสธร	๘๘,๒๐๐	-	๓๒๐	๑,๔๒๘	๑๐๐
	อำนาจเจริญ	๓๐,๐๐๐	-	๕๐๐	๑,๖๐๐	๑๐๐
		๑๙,๖๘๓,๔๑๙	๑,๘๓๐,๓๗๔	๓๐๕,๓๓๐	๙๙๒,๔๕๑	๕๓,๔๘๑

ความช่วยเหลือด้านการป้องกันวิกฤติน้ำ ของกรมทรัพยากรน้ำ
วันที่ ๒๖ มีนาคม ๒๕๖๒

๑) สำนักงานทรัพยากรน้ำภาค ๔

๒) พื้นที่ดำเนินการ นารถบรรทุกน้ำ ขนาด ๖,๐๐๐ ลิตร เข้าไปเติมน้ำสะอาดเข้าถังน้ำใสสำหรับสูบน้ำจ่ายบริการน้ำประปา
บ้านคูเมือง ม๑, ๓, ๙ ต.คูเมือง อ.เมืองสรวง จ.ร้อยเอ็ด

๓) ผลประโยชน์ที่คาดว่าจะได้รับ - ไร่ ๑๒,๐๐๐ ลิตร
๒๗๕ ครัวเรือน ๑,๕๒๐ คน



