



รายงานสถานการณ์น้ำ
ศูนย์ป้องกันวิกฤติน้ำ กรมทรัพยากรน้ำ
วันพฤหัสบดี ที่ ๒๘ มีนาคม ๒๕๖๒

สภาวะอากาศ ประเทศไทยตอนบนมีอากาศร้อนโดยทั่วไป กับมีพายุฝนฟ้าคะนอง และมีลมกระโชกแรงบางแห่งบริเวณภาคเหนือ ภาคตะวันออกเฉียงเหนือตอนบน และภาคกลางตอนบน จึงขอให้ประชาชนบริเวณดังกล่าวระวังอันตรายจากพายุฤดูร้อนที่จะเกิดขึ้น โดยหลีกเลี่ยงการอยู่ในที่โล่งแจ้ง ใต้ต้นไม้ใหญ่ สิ่งปลูกสร้างและป้ายโฆษณาที่ไม่แข็งแรง รวมถึงระวังอันตรายจากฟ้าผ่า สำหรับเกษตรกรควรเตรียมการป้องกันและระวังความเสียหายที่จะเกิดต่อผลผลิตทางการเกษตรไว้ด้วย



สถานการณ์น้ำ

กรมอุตุฯ ฝนตกชุกทั่วภาค กทม.อากาศร้อนจัด ระวังพายุฤดูร้อนพัดถล่ม นครราชสีมา ลำน้ำมูลลดกระชังปลาวิกฤติเกษตรกรแบกหนี้ร่วมแสน นครราชสีมา โคราซแล้งหนักชาวบ้าน ๓๐๐ หลังไม่มีน้ำใช้ มหาสารคาม ภัยแล้งมหาสารคามเดือดร้อนขาดน้ำประปาใช้ (หมายเหตุ ข้อมูลข่าวจาก เดลินิวส์/ไอ เอ็น เอ็น/สำนักข่าวไทย)

สถานการณ์น้ำต่างประเทศ

อิหร่าน น้ำท่วมอิหร่าน เสียชีวิตเพิ่มเป็น ๒๓ คน (หมายเหตุ ข้อมูลข่าวจาก <http://news.thaipbs.or.th/content/๒๗๘๗๔๓>)

สถานการณ์น้ำ

ระดับน้ำในแม่น้ำโขง : MRC: Mekong River Commission ณ วันที่ ๒๗ มีนาคม ๒๕๖๒

สถานี	ระดับตลิ่ง	ระดับน้ำ ๒๕ มี.ค. ๖๒	ระดับน้ำ ๒๖ มี.ค. ๖๒	+สูงกว่าตลิ่ง -ต่ำกว่าตลิ่ง	แนวโน้ม
อ.เชียงแสน จ.เชียงราย	๑๒.๘๐	๓.๗๔	๓.๗๑	-๙.๐๙	ลดลง
อ.เชียงคาน จ.เลย	๑๖.๐๐	๖.๒๖	๖.๓๐	-๙.๗๐	เพิ่มขึ้น
อ.เมือง จ.หนองคาย	๑๒.๒๐	๓.๒๔	๓.๒๒	-๘.๙๘	ลดลง
อ.เมือง จ.นครพนม	๑๒.๐๐	๒.๗๘	๒.๗๒	-๙.๒๘	ลดลง
อ.เมือง จ.มุกดาหาร	๑๒.๕๐	๓.๐๐	๒.๙๒	-๙.๕๘	ลดลง
อ.โขงเจียม จ.อุบลราชธานี	๑๔.๕๐	๓.๓๓	๓.๓๐	-๑๑.๒๐	ลดลง

หมายเหตุ : ระดับ (รสม.) ข้อมูลจาก <http://www.dwr.go.th>

ระดับน้ำ-ลุ่มน้ำเสลาบสงขลา ลุ่มน้ำทะเลสาบสงขลา ปัจจุบันสถานการณ์น้ำในลำน้ำโดยทั่วไปอยู่ในภาวะปกติ(ระดับน้ำต่ำกว่าระดับตลิ่งต่ำสุด) สถานการณ์น้ำในลำน้ำมีแนวโน้มลดลง/ทรงตัว (ข้อมูลวันที่ ๒๒ มี.ค. ๒๕๖๒ ที่มากรมชลประทาน) สถานีคลองลำอ.ศรีนครินทร์ จ.พัทลุง สถานีคลองนุ้ย อ.เมือง จ.พัทลุง สถานีคลองหวัะ อ.หาดใหญ่จ.สงขลาสถานีคลองอู่ตะเภา อ.สะเตา จ.สงขลา สถานีคลองอู่ตะเภา อ.คลองหอยโข่ง จ.สงขลา สถานีคลองอู่ตะเภา อ.หาดใหญ่ จ.สงขลา วัดปริมาณน้ำได้ ๒๐.๗๗ ๖.๕๐ ๔.๐๙ ๙.๖๔ ๒.๕๗ ๐.๑๓ เมตร



สถานีตรวจวัดระดับน้ำ (CCTV) ณ วันที่ ๒๒ มีนาคม ๒๕๖๒ การตรวจวัดระดับน้ำจากกล้อง (CCTV) ระดับน้ำส่วนใหญ่อยู่ในเกณฑ์ปกติ

ลำดับที่	จังหวัด	สถานที่ตั้งกล้อง	แม่น้ำ/ลำน้ำ	วิกฤติ น้ำแล้ง	วิกฤติ น้ำท่วม	ระดับน้ำ (ม.รท.ค.)			สถานการณ์	หมายเหตุ
						พ.ศ.2562	พ.ศ.2562	พ.ศ.2562		
						20 มี.ค. 62	21 มี.ค. 62	22 มี.ค. 62		
1	จ.แพร่	สะพานมหาโพธิ์ อ.เมือง	ยม	143.18	152.33	143.80	143.80	143.80	น้ำปกติ	↔
2	จ.สุโขทัย	สะพานศรีรัตนาลัย อ.เมือง	ยม	60.14	71.78	N/A	N/A	N/A	น้ำปกติ	↔
3	จ.สุโขทัย	สะพานพระเมรุมาศ อ.เมือง	ยม	42.48	48.59	43.00	43.00	43.00	น้ำปกติ	↔
4	จ.พิษณุโลก	สะพานบางระกำ อ.บางระกำ	ยม	31.73	37.23	N/A	N/A	N/A	น้ำปกติ	↔
5	จ.พิจิตร	สะพานเทพสุดา อ.โพทะเล	ยม	22.58	30.63	24.80	24.90	24.90	น้ำปกติ	↔
6	จ.พิษณุโลก	โนนบัวขาว อ.เมือง	น่าน	37.33	45.04	N/A	N/A	N/A	น้ำปกติ	↔
7	จ.นครสวรรค์	วัดเกษไชโยเหนือ อ.ชุมแสง	น่าน	18.73	25.60	N/A	N/A	N/A	น้ำปกติ	↔
8	จ.นครสวรรค์	บ้านทับกฤช อ.ชุมแสง (ทับกฤชใต้)	น่าน	-	26.16	N/A	N/A	N/A	น้ำปกติ	↔
9	จ.อุตรดิตถ์	สะพานท่าเสา อ.เมือง	น่าน	49.22	56.91	55.50	55.10	55.40	น้ำปกติ	↑
10	จ.น่าน	สะพานนครนันทพัฒนา อ.เมือง	น่าน	192.17	197.73	N/A	N/A	N/A	น้ำปกติ	↔
11	จ.พิจิตร	สะพานเสี้ยวเมือง อ.พิจิตร อ.บางมูลนาก	น่าน	18.19	27.23	N/A	N/A	N/A	น้ำปกติ	↔
12	จ.พิษณุโลก	สะพานสุพรรณภักดี อ.เมือง	น่าน	33.98	44.52	37.00	36.60	36.90	น้ำปกติ	↑
13	จ.อุตรธานี	สถานีวิทยหลวง อ.เมือง	โขง	-	-	N/A	N/A	N/A	น้ำปกติ	↔
14	จ.เลย	สถานีแม่น้ำเลย อ.เมือง	โขง	-	-	230.30	230.30	230.30	น้ำปกติ	↔
15	จ.เชียงใหม่	สถานีวิทยุ อ.แม่สาย	แม่สาย/โขง	395.79	396.50	N/A	N/A	N/A	น้ำปกติ	↔
16	จ.หนองคาย	สวนสวนอุทกหนองคาย อ.เมือง	โขง	157.85	166.70	N/A	N/A	N/A	น้ำปกติ	↔
17	จ.หนองคาย	วัดทุ่งลาด อ.โพนพิสัย	ห้วยหลวง/โขงอีสาน	150.50	159.43	N/A	N/A	N/A	น้ำปกติ	↔
18	จ.นครพนม	บ้านดงปากน้ำ อ.ท่าอุเทน	น้ำสงคราม/โขงอีสาน	133.42	141.02	N/A	N/A	N/A	น้ำปกติ	↔
19	จ.นครราชสีมา	รพ.เทศบาล 4 อ.เมือง	ลำตะคอง/มูล	174.60	178.00	176.70	176.70	176.70	น้ำปกติ	↔
20	จ.บุรีรัมย์	สตึก อ.สตึก	มูล	123.13	128.76	124.60	124.60	124.60	น้ำปกติ	↔
21	จ.สิงห์บุรี	เชิงสะพานสิงห์บุรี อ.เมือง	เจ้าพระยา	3.45	11.50	2.00	2.00	2.00	น้ำปกติ	↔
22	จ.อ่างทอง	บ้านบางมะลิ อ.โพธิ์ทอง	เจ้าพระยา	-	9.11	N/A	N/A	N/A	น้ำปกติ	↔
23	จ. พนมบดินทรอยุธยา	บ้านบ่อมน อ.พนมบดินทรอยุธยา	เจ้าพระยา	-	-	N/A	N/A	N/A	น้ำปกติ	↔
24	จ. พนมบดินทรอยุธยา	อ.เสนา	น้อย/เจ้าพระยา	2.00	5.00	0.70	1.00	0.70	น้ำปกติ	↓
25	จ.อุทัยธานี	เชิงสะพานสิริรักษ์ อ.เมือง	สะแกกรัง	15.16	19.90	5.44	5.50	5.50	น้ำปกติ	↔
26	จ.อุทัยธานี	อุทัยใหม่ อ.เมือง	สะแกกรัง	-	-	15.50	15.60	15.60	น้ำปกติ	↔
27	จ. พนมบดินทรอยุธยา	สะพานสิริรักษ์ อ.พนมบดินทรอยุธยา	เจ้าพระยา	-	-	-0.45	-0.40	-0.55	น้ำปกติ	↓
28	จ.สมุทรปราการ	สะพานข้ามแม่น้ำท่าจีน 3 อ.เมือง	ท่าจีน	-5.11	0.57	0.31	-0.24	0.31	น้ำปกติ	↑
29	จ.นครปฐม	สถานอนุรักษณ์โบราณสถาน อ.สามพราน	ท่าจีน	-5.59	-0.30	0.98	0.68	0.68	น้ำปกติ	↔
30	จ.นครปฐม	สะพานหลวงพ่ออิน อ.นครไชยศรี	ท่าจีน	-3.16	2.21	0.91	0.96	0.81	น้ำปกติ	↓
31	จ.นครปฐม	สถานข้ามแม่น้ำท่าจีน ทางหลวง 306 อ.บางเลน	ท่าจีน	-4.57	0.21	-0.44	-0.64	-0.64	น้ำปกติ	↔
32	จ.สุพรรณบุรี	สะพานวัดพระรูป อ.เมือง	ท่าจีน	-1.26	2.75	0.4	0.40	0.50	น้ำปกติ	↑
33	จ.สุพรรณบุรี	สถานข้ามแม่น้ำท่าจีน ทางหลวง 306 อ.บางปลาร้า	ท่าจีน	1.55	5.18	N/A	N/A	N/A	น้ำปกติ	↔
34	จ.ชัยนาท	สะพานสามก้าม-ท่าโสม อ.หันคา	ท่าจีน	10.69	12.83	11.72	11.72	11.72	น้ำปกติ	↔
35	จ.ฉะเชิงเทรา	เชิงสะพานฉะเชิงเทรา อ.เมือง	บางปะกง	-0.01	1.90	N/A	1.20	1.15	น้ำปกติ	↓
36	จ.ฉะเชิงเทรา	ตรงข้ามวัดจันทนาราม อ.เมือง	จันทบุรี/บางปะกงและตะวันตก	0.20	3.73	N/A	N/A	N/A	น้ำปกติ	↔
37	จ.ประจวบคีรีขันธ์	ร.ร.อนุบาลบางสะพาน อ.บางสะพาน	คลองบางสะพาน/ชายฝั่งทะเลตะวันตก	-	3.30	N/A	N/A	N/A	น้ำปกติ	↔
38	จ.สงขลา	สถานีคลองคูเมืองเก่า อ.หาดใหญ่	ทะเลสาบสงขลา	-	-	0.25	0.25	0.20	น้ำปกติ	↓
39	จ.พัทลุง	สถานีคลองทะเลน้อย อ.ตะโหมด	ทะเลสาบสงขลา	-	-	N/A	N/A	N/A	น้ำปกติ	↔
40	จ.พัทลุง	สถานีลำปำ อ.เมือง	ทะเลสาบสงขลา	-	-	-0.50	-0.50	-0.50	น้ำปกติ	↔
41	จ.เชียงใหม่	อุทกวิทยาเชียงใหม่ อ.เชียงใหม่	-	-	-	N/A	N/A	N/A	น้ำปกติ	↔
42	จ.เลย	สถานีวัดแม่น้ำโขง (MDC) เชียงคาน อ.เชียงคาน	โขง	-	-	6.40	6.40	6.40	น้ำปกติ	↔
43	จ.อุบลราชธานี	สถานีวัดแม่น้ำโขง (MDC) โขงสิม อ.โขงสิม	-	-	-	N/A	N/A	N/A	น้ำปกติ	↔
44	จ.นครสวรรค์	บ้านบางแก้ว อ.บรรพตพิสัย	ปิง-วัง-สะแกกรัง-ป่าสัก	-	-	37.47	37.22	37.27	น้ำปกติ	↑
45	จ.ตาก	บ้านปากเรือห้วยซี้ อ.บ้านตาก	ปิง-วัง-สะแกกรัง-ป่าสัก	-	-	117.77	117.77	117.77	น้ำปกติ	↔
46	จ.เพชรบูรณ์	บ้านจางวาง อ.หล่มสัก	ปิง-วัง-สะแกกรัง-ป่าสัก	-	-	129.00	129.00	128.90	น้ำปกติ	↓
47	จ.เพชรบูรณ์	แม่น้ำป่าสักที่ อ.เมืองเพชรบูรณ์	ปิง-วัง-สะแกกรัง-ป่าสัก	-	-	110.60	110.60	110.60	น้ำปกติ	↔
48	จ.สระบุรี	แม่น้ำป่าสักที่ อ.เสาไห้	ปิง-วัง-สะแกกรัง-ป่าสัก	-	-	6.50	6.50	7.10	น้ำปกติ	↑
49	จ.สระบุรี	แม่น้ำป่าสักที่ อ.แก่งคอย	ปิง-วัง-สะแกกรัง-ป่าสัก	-	-	7.28	7.28	7.38	น้ำปกติ	↑

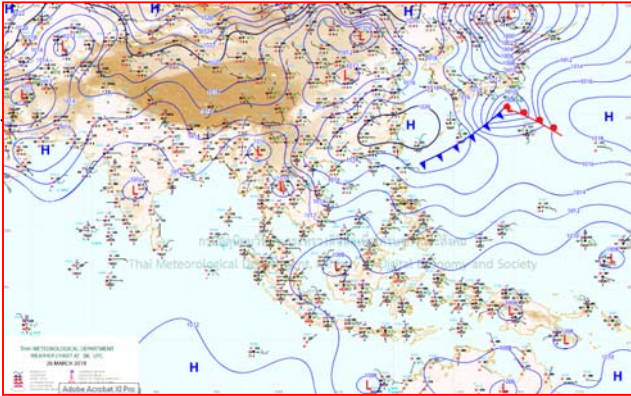


ปริมาณน้ำฝนสูงสุด (มม.)

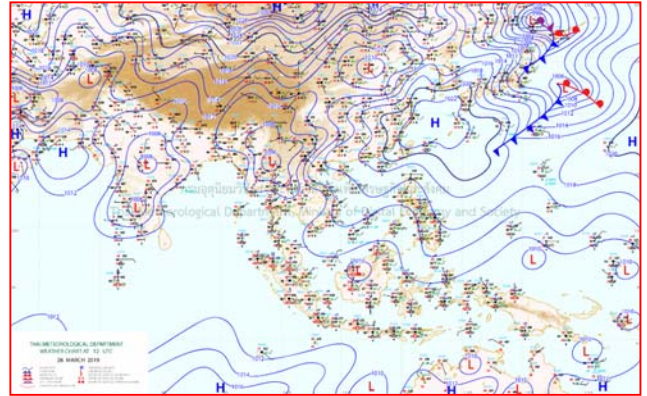
จังหวัด	๒๒ มี.ค. ๖๒	๒๓ มี.ค. ๖๒	๒๔ มี.ค. ๖๒	๒๕ มี.ค. ๖๒	๒๖ มี.ค. ๖๒
จ.นครนายก	-	-	๐.๕	-	-
จ.ปราจีนบุรี	-	-	-	-	-
จ.สระแก้ว	-	๓๕.๐	๓๒.๖	๑๘.๘	-
จ.ฉะเชิงเทรา	-	-	-	๑๕.๔	-
จ.ชลบุรี	-	-	๑๖.๒	๙.๒	-
จ.ระยอง	-	-	๑๑.๓	๒๕.๙	๔.๘
จ.จันทบุรี	-	๒๗.๕	๖๕.๕	๙๓.๐	๒.๘
จ.ตราด	-	๕๗.๕	๗๒.๑	๑๐๘.๐	๑.๔
จ.เพชรบุรี	-	-	-	๓.๓	-
จ.ประจวบคีรีขันธ์	-	-	-	๑๘.๘	๑๑.๐
จ.ชุมพร	-	-	๓๓.๗	๑๗.๓	๙.๖
จ.สุราษฎร์ธานี	-	-	-	๘.๔	-
จ.นครศรีธรรมราช	-	๑๒.๐	-	๕๕.๒	๑๙.๙
จ.พัทลุง	-	-	-	๑๐.๐	-
จ.สงขลา	-	-	๒.๘	๒๓.๓	-
จ.ปัตตานี	-	-	-	๑๔.๒	-
จ.ยะลา	-	-	-	๐.๖	-
จ.นราธิวาส	-	-	๕.๔	๑๒.๐	-
จ.ระนอง	-	-	-	-	-
จ.พังงา	-	-	๒.๔	๔๔.๕	๙.๔
จ.กระบี่	-	-	๒๐.๐	-	๐.๖
จ.ภูเก็ต	-	-	๓.๔	๒.๑	-
จ.ตรัง	๐.๕	๐.๙	๓๓.๘	๐.๒	-
จ.สตูล	-	๒๕.๗	๓.๗	๐.๔	-



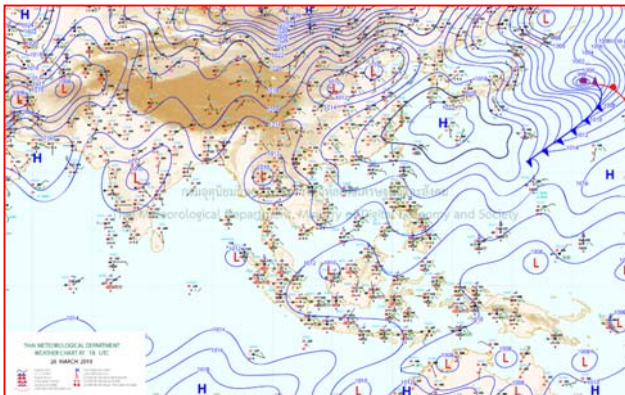
แผนที่อากาศ



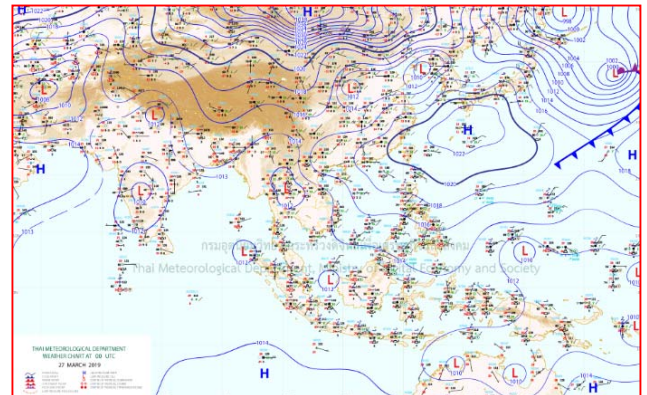
๒๖ มี.ค. ๖๒ เวลา ๑๓:๐๐ น. ๑



๒๖ มี.ค. ๖๒ เวลา ๑๔:๐๐ น. ๒



๒๗ มี.ค. ๖๒ เวลา ๑๐:๐๐ น. ๓



๒๗ มี.ค. ๖๒ เวลา ๑๓:๐๐ น. ๔

รายงานปริมาณน้ำฝนจากกรมอุตุนิยมวิทยา

วันที่ 27 มีนาคม 2562

รายงานฝน เวลา 07.00 น. ของวันที่ 26 มีนาคม 2562

สถานีอุตุนิยมวิทยา					ปริมาณน้ำฝน24 ชม.(mm)	ปริมาณน้ำฝนสะสม(mm.)								
ภาคเหนือ					สูงสุด ของประเทศ	47.9	438.5	ภาคใต้ฝั่งตะวันออก						
สถานีอุตุนิยมวิทยา	ปริมาณน้ำฝน24 ชม.(mm)	ปริมาณน้ำฝนสะสม(mm.)	ปริมาณฝนมี.ค.(mm.)	สถานะฝนสะสมปัจจุบันเทียบกับค่าเฉลี่ย 30 ปี	สูงสุด ของภาคเหนือ	47.9	114.7	สถานีอุตุนิยมวิทยา	ปริมาณน้ำฝน24 ชม.(mm)	ปริมาณน้ำฝนสะสม(mm.)	ปริมาณฝนมี.ค.(mm.)	สถานะฝนสะสมปัจจุบันเทียบกับค่าเฉลี่ย 30 ปี		
					สูงสุด ของภาคกลาง	0.3	85.5						สูงสุด ของภาคตะวันออกเฉียงเหนือ	10.4
แม่ฮ่องสอน	ไม่มีฝน	56.9	16.8	สูงกว่า	สูงสุด ของภาคตะวันออก	4.8	194.5	เพชรบุรี	ไม่มีฝน	16.5	33.1	ต่ำกว่า		
ดอยอ่างขาง	ไม่มีฝน	31.7	***	***	สูงสุด ของภาคใต้ฝั่งตะวันออก	1.8	438.5	หนองพลับ สกษ.	ไม่มีฝน	16.7	27.5	ต่ำกว่า		
เชียงใหม่	ไม่มีฝน	76.3	28.2	สูงกว่า	สูงสุด ของภาคใต้ฝั่งตะวันตก	9.4	191.8	หัวหิน	ไม่มีฝน	28.5	53.9	ต่ำกว่า		
เชียงใหม่ สกษ.	ไม่มีฝน	51.4	35.3	ต่ำกว่า	ภาคตะวันออกเฉียงเหนือ			ประจวบคีรีขันธ์	-	110.0	71.8	ต่ำกว่า		
ทุ่งช้าง	ไม่มีฝน	32.0	46.2	ต่ำกว่า	สถานีอุตุนิยมวิทยา	ปริมาณน้ำฝน24 ชม.(mm)	ปริมาณน้ำฝนสะสม(mm.)	ปริมาณฝนมี.ค.(mm.)	สถานะฝนสะสมปัจจุบันเทียบกับค่าเฉลี่ย 30 ปี	ชุมพร	1.8	280.3	97.2	สูงกว่า
พะเยา	8.2	58.6	30.2	สูงกว่า						สวี สกษ.	ไม่มีฝน	296.0	42.3	สูงกว่า
ห้วยฝาง	10.8	36.8	33.5	ต่ำกว่า	เกาะสมุย	ไม่มีฝน	265.0	80.8	สูงกว่า					
เด่น	0.5	49.7	18.8	สูงกว่า	เลย สกษ.	ไม่มีฝน	47.3	35.6	ต่ำกว่า	สุราษฎร์ธานี	ไม่มีฝน	122.0	24.0	ต่ำกว่า
แม่สะเรียง	ไม่มีฝน	46.7	14.2	สูงกว่า	หนองคาย	-	93.2	39.8	สูงกว่า	นครศรีธรรมราช	1.3	438.5	89.7	สูงกว่า
แม่ใจ สกษ.	-	-	19.0	ต่ำกว่า	เลย	ไม่มีฝน	28.6	39.3	ต่ำกว่า	นครศรีธรรมราช สกษ.	0.1	294.8	35.5	สูงกว่า
เชียงใหม่	ฝนเล็กน้อย	38.8	17.8	สูงกว่า	อุดรธานี	ฝนเล็กน้อย	57.8	49.7	ต่ำกว่า	สุราษฎร์ธานี สกษ.	ไม่มีฝน	232.6	51.0	สูงกว่า
ลำปาง	ไม่มีฝน	36.8	22.8	สูงกว่า	สกลนคร สกษ.	ไม่มีฝน	24.7	44.1	ต่ำกว่า	พระแสง สอท.	-	100.8	102.7	ต่ำกว่า
ลำพูน	ไม่มีฝน	38.6	13.1	สูงกว่า	สกลนคร	ไม่มีฝน	22.1	57.5	ต่ำกว่า	ฉวาง	ไม่มีฝน	179.8	116.9	สูงกว่า
แพร่	ไม่มีฝน	43.4	27.6	สูงกว่า	นครพนม	-	64.5	60.1	ต่ำกว่า	พิทลุง สกษ.	ไม่มีฝน	178.4	79.7	ต่ำกว่า
น่าน	ไม่มีฝน	93.3	32.7	สูงกว่า	นครพนม สกษ.	ไม่มีฝน	61.1	43.1	ต่ำกว่า	สงขลา	ไม่มีฝน	212.0	59.7	สูงกว่า
น่าน สกษ.	ไม่มีฝน	18.6	34.3	ต่ำกว่า	หนองบัวลำภู	2.4	88.1	***	***	หาดใหญ่	ไม่มีฝน	119.4	75.1	ต่ำกว่า
ลำปาง สกษ.	ฝนเล็กน้อย	61.8	8.2	สูงกว่า	ขอนแก่น	ไม่มีฝน	15.1	42.1	ต่ำกว่า	ดอนขันธ์ สกษ.	ไม่มีฝน	190.0	35.7	สูงกว่า
อุดรดิตถ์	ไม่มีฝน	11.0	23.4	ต่ำกว่า	มหาสารคาม	ไม่มีฝน	26.9	51.8	ต่ำกว่า	สะเดา	ไม่มีฝน	94.0	91.2	ต่ำกว่า
สุโขทัย	ไม่มีฝน	15.7	16.6	ต่ำกว่า	มุกดาหาร	ไม่มีฝน	80.3	38.8	สูงกว่า	ปัตตานี	ไม่มีฝน	274.1	49.4	สูงกว่า
ศรีสะเกษ สกษ.	ไม่มีฝน	10.5	24.9	ต่ำกว่า	ท่าพระ สกษ.	ไม่มีฝน	29.4	33.8	ต่ำกว่า	ยะลา สกษ.	-	248.7	***	***
นลัมสีก	1.3	44.2	43.8	ต่ำกว่า	กาฬสินธุ์	ไม่มีฝน	23.1	47.1	ต่ำกว่า	นราธิวาส	-	197.1	117.4	สูงกว่า
แม่สอด	47.9	79.9	15.5	สูงกว่า	ชัยภูมิ	-	1.5	51.3	ต่ำกว่า	ภาคใต้ฝั่งตะวันตก				
ตาก	1.6	16.1	12.1	ต่ำกว่า	ร้อยเอ็ด สกษ.	ไม่มีฝน	8.4	42.0	ต่ำกว่า	สถานีอุตุนิยมวิทยา	ปริมาณน้ำฝน24 ชม.(mm)	ปริมาณน้ำฝนสะสม(mm.)	ปริมาณฝนมี.ค.(mm.)	สถานะฝนสะสมปัจจุบันเทียบกับค่าเฉลี่ย 30 ปี
เขื่อนภูมิพล	3.2	12.7	21.8	ต่ำกว่า	ร้อยเอ็ด	ไม่มีฝน	20.6	41.2	ต่ำกว่า					
พิษณุโลก	ไม่มีฝน	114.7	26.7	สูงกว่า	อุบลราชธานี (ศูนย์)	ไม่มีฝน	17.0	30.5	ต่ำกว่า	ตะกั่วป่า	9.4	167.50	67.90	สูงกว่า
เพชรบูรณ์	ไม่มีฝน	81.2	47.9	สูงกว่า	อุบลราชธานี สกษ.	ไม่มีฝน	22.1	26.5	ต่ำกว่า	กระบี่	0.6	102.00	98.30	ต่ำกว่า
กำแพงเพชร	ไม่มีฝน	34.0	36.7	ต่ำกว่า	ศรีสะเกษ	ไม่มีฝน	1.8	43.5	ต่ำกว่า	ภูเก็ต	ไม่มีฝน	60.60	73.50	ต่ำกว่า
อุ้มผาง	8.0	89.7	47.9	สูงกว่า	ท่าตูม	ไม่มีฝน	8.2	44.2	ต่ำกว่า	ภูเก็ต (ศูนย์)	ไม่มีฝน	191.80	100.30	สูงกว่า
พิจิตร สกษ.	10.2	32.4	20.9	สูงกว่า	นครราชสีมา	ไม่มีฝน	27.3	37.1	ต่ำกว่า	เกาะลันตา	-	30.60	60.30	ต่ำกว่า
ดอยมเขล สกษ.	9.3	51.3	15.2	สูงกว่า	สุรินทร์	ไม่มีฝน	7.6	45.6	ต่ำกว่า	ตรัง	ไม่มีฝน	141.20	83.40	สูงกว่า
วิเชียรบุรี	6.4	41.0	50.6	ต่ำกว่า	สุรินทร์ สกษ.	ไม่มีฝน	18.2	30.4	ต่ำกว่า	สตูล	ไม่มีฝน	100.70	122.00	ต่ำกว่า
ภาคกลาง					ไซคชัย	2.0	3.0	37.5	ต่ำกว่า	สรุปปริมาณฝนมาก สถานีอุตุนิยมวิทยา ปริมาณน้ำฝน24 ชม.(mm) ปริมาณน้ำฝนสะสม(mm.)				
สถานีอุตุนิยมวิทยา	ปริมาณน้ำฝน24 ชม.(mm)	ปริมาณน้ำฝนสะสม(mm.)	ปริมาณฝนมี.ค.(mm.)	สถานะฝนสะสมปัจจุบันเทียบกับค่าเฉลี่ย 30 ปี	ปากช่อง สกษ.	10.4	30.3	69.3	ต่ำกว่า					
					นางรอง	ไม่มีฝน	4.0	47.9	ต่ำกว่า					
นครสวรรค์	0.3	42.0	33.1	ต่ำกว่า	ภาคตะวันออก				1	แม่สอด	47.9	79.9		
ตากฟ้า สกษ.	ไม่มีฝน	44.7	28.1	ต่ำกว่า	สถานีอุตุนิยมวิทยา	ปริมาณน้ำฝน24 ชม.(mm)	ปริมาณน้ำฝนสะสม(mm.)	ปริมาณฝนมี.ค.(mm.)	สถานะฝนสะสมปัจจุบันเทียบกับค่าเฉลี่ย 30 ปี	2	ห้วยฝาง	10.8	36.8	
ชัยนาท สกษ.	ไม่มีฝน	0.5	22.5	ต่ำกว่า						3	ปากช่อง สกษ.	10.4	30.3	
ลูทิมธานี	ไม่มีฝน	-	43.5	ต่ำกว่า	นครนายก	1.8	0.5	***	***	4	พิจิตร สกษ.	10.2	32.4	
พระนครศรีอยุธยา	ไม่มีฝน	2.0	***	***	ปราจีนบุรี	ไม่มีฝน	2.1	49.9	ต่ำกว่า	5	ตะกั่วป่า	9.4	167.5	
บัวชุม	0.1	7.4	45.8	ต่ำกว่า	กบินทร์บุรี	ไม่มีฝน	44.7	51.5	ต่ำกว่า	ปริมาณฝนสูงสุด	แม่สอด	47.9	79.9	
ปทุมธานี สกษ.	ไม่มีฝน	3.4	64.0	สูงกว่า	สระแก้ว	ไม่มีฝน	18.2	55.7	ต่ำกว่า	ฝนสะสมสูงสุด	นครศรีธรรมราช	1.3	438.5	
สมุทรปราการ สกษ.	ไม่มีฝน	15.3	***	***	ฉะเชิงเทรา	ไม่มีฝน	97.1	70.9	สูงกว่า	ศูนย์ป้องกันวิกฤตการณ์ทรัพยากรน้ำ ศูนย์เขลขล				
ทองผาภูมิ	ไม่มีฝน	11.0	46.4	ต่ำกว่า	ชลบุรี	ไม่มีฝน	46.9	47.5	ต่ำกว่า					
สุพรรณบุรี	ไม่มีฝน	0.8	18.9	ต่ำกว่า	เกาะสีชัง	ไม่มีฝน	9.7	49.6	ต่ำกว่า					
ลพบุรี	ไม่มีฝน	2.5	32.1	ต่ำกว่า	ทัพยา	ไม่มีฝน	82.2	53.3	สูงกว่า					
อุทธร สกษ.	ไม่มีฝน	1.7	26.9	ต่ำกว่า	ลจัญประเทศ	ไม่มีฝน	62.0	52.4	ต่ำกว่า					
สนามบินสุวรรณภูมิ	ไม่มีฝน	66.7	20.2	ต่ำกว่า	แหลมฉบัง	ไม่มีฝน	5.8	52.9	ต่ำกว่า					
สมุทรสงคราม	ไม่มีฝน	4.8	***	***	สัตหีบ	ไม่มีฝน	88.3	58.8	ต่ำกว่า					
กาญจนบุรี	ไม่มีฝน	13.9	29.0	ต่ำกว่า	ระยอง	ไม่มีฝน	116.0	70.3	ต่ำกว่า					
นครปฐม	ไม่มีฝน	78.5	10.6	สูงกว่า	หัวไผ่ สกษ.	4.8	66.5	36.8	ต่ำกว่า					
กรุงเทพฯ บางนา สกษ.	ไม่มีฝน	4.1	25.0	ต่ำกว่า	จันทบุรี	-	107.3	71.9	ต่ำกว่า					
กรุงเทพฯ ท่าเรือคลองเตย	-	3.5	52.6	ต่ำกว่า	พัลว สกษ.	ไม่มีฝน	194.5	77.4	สูงกว่า					
กรุงเทพฯ หนองจอก	-	1.1	42.1	ต่ำกว่า	ตราด	ไม่มีฝน	158.9	115.3	สูงกว่า					
สนามบินดอนเมือง	ไม่มีฝน	2.8	40.4	ต่ำกว่า										
ปาร์ก	ไม่มีฝน	85.5	32.5	สูงกว่า										
ราชบุรี	-	6.6	70.9	ต่ำกว่า										

สัญลักษณ์ ***ไม่มีข้อมูล - ยังไม่ได้รับรายงาน/ไม่มีข้อมูล/ไม่มีฝน

หมายเหตุ ได้รับรายงานเพิ่มเติมโดยการบันทึกของเจ้าหน้าที่เป็นรายวัน ณ เวลา 07:00 น.

ปริมาณฝนสูงสุด - ไม่มี -



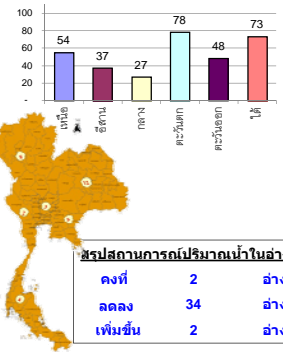
รายงานสรุปสภาพน้ำในอ่างเก็บน้ำขนาดใหญ่และขนาดกลาง

รายงานสถานการณ์ ณ วันที่ 27 มีนาคม 2562

ปริมาณน้ำในอ่างที่ใช้การได้ในสัปดาห์นี้ + มากกว่า / - น้อยกว่า สัปดาห์ก่อน **765.87** ล้าน ลบ.ม.

สรุปสถานการณ์ปริมาณน้ำในอ่างเก็บน้ำที่ใช้ในทุกกิจกรรมทั่วประเทศ มากกว่าปริมาณน้ำที่ไหลเข้าอ่าง เมื่อเทียบกับสัปดาห์ที่ผ่านมา ควรใช้น้ำอย่างระมัดระวัง

% ปริมาณน้ำรวมแต่ละภาคปัจจุบัน



สรุปสถานการณ์ปริมาณน้ำในอ่างน้ำ

คงที่	2	อ่าง
ลดลง	34	อ่าง
เพิ่มขึ้น	2	อ่าง

เปรียบเทียบปริมาณน้ำรวม
ประเทศไทยปัจจุบัน
ปี 62 และ 61

วันที่ 27 มีนาคม 2562 เท่ากับ

44,598 ล้าน ลบ.ม. หรือ เท่ากับ

63%

วันที่ 27 มีนาคม 2561 เท่ากับ

48,333 ล้าน ลบ.ม. หรือ เท่ากับ

68%

ภาค อ่างเก็บน้ำ เชื่อม	ความจ ที่ รับก. (ล้าน ม.³)	ปริมาณน้ำ ที่ไม่ได้ (ล้าน ม.³)	ใช้การ ได้จริง (ล้าน ม.³)	ปริมาณน้ำรวม วันที่ 27 มีนาคม 2561		ปัจจุบัน วันที่ 27 มีนาคม 2562				สัปดาห์ก่อน วันที่ 21 มีนาคม 2562				ปริมาณน้ำ + เพิ่มขึ้น - ลดลง (ล้าน ม.³)	สถานการณ์ ในอ่าง	
				%	%	ปริมาณน้ำรวม		ปริมาณน้ำใช้การได้จริง		ปริมาณน้ำรวม		ปริมาณน้ำใช้การได้จริง				
						ปริมาณน้ำ (ล้าน ม.³)	%	ปริมาณน้ำ (ล้าน ม.³)	%	ปริมาณน้ำ (ล้าน ม.³)	%	ปริมาณน้ำ (ล้าน ม.³)	%			
ภาคเหนือ (7)																
1	ภูมิพล (2)	13,462	3,800	9,662	8,410	62%	7,168	53%	3,368	25%	7294	54%	3,494	26%	-126.00	ลดลง
2	สิริกิติ์ (2)	9,510	2,850	6,660	6,046	64%	5,453	57%	2,603	27%	5568	59%	2,718	29%	-115.00	ลดลง
3	แม่จัน	265	12	253	204	77%	199	75%	187	71%	207	78%	195	74%	-8.00	ลดลง
4	แม่งาว	263	14	249	87	33%	101	38%	87	33%	104	40%	90	34%	-3.00	ลดลง
5	ก๊วยหลิน	106	3	103	86	81%	63	59%	60	57%	68	64%	65	61%	-5.00	ลดลง
6	ก๊วยหลิน	170	6	164	109	64%	117	69%	111	65%	120	71%	114	67%	-3.00	ลดลง
7	แควน้อย	939	43	896	476	51%	376	40%	333	35%	410	44%	367	39%	-34.00	ลดลง
	แม่จัน	110	16	94	41	37%	38	35%	22	20%	41	37%	25	23%	-3.00	ลดลง
รวมภาคเหนือ		34.85%	24,825	6,744	18,081	62%	13,515	54%	6,749	27%	13812	56%	7,043	28%	-294.00	ลดลง
ภาคตะวันออกเฉียงเหนือ (12)																
8	ห้วยหลวง	136	7	129	68	50%	39	29%	32	24%	40	29%	33	24%	-1.00	ลดลง
9	น้ำจืด	520	45	475	302	58%	253	49%	208	40%	263	51%	218	42%	-10.00	ลดลง
10	น้ำพอง (2)	165	8	157	92	56%	88	53%	80	48%	92	56%	84	51%	-4.00	ลดลง
11	จุฬารัตน (2)	164	37	127	115	70%	79	48%	42	26%	80	49%	43	26%	-1.00	ลดลง
12	ลุมพินี (2)	2,431	581	1,850	1,283	53%	630	26%	49	2%	641	26%	60	2%	-11.00	ลดลง
13	ลำปาว	1,980	100	1,880	1,122	57%	624	32%	524	26%	673	34%	573	26%	-49.00	ลดลง
14	ลำตะคอง	314	22	292	170	54%	195	62%	173	55%	199	63%	177	56%	-4.00	ลดลง
15	ลำพระเพลิง	155	1	154	110	71%	50	32%	49	32%	49	32%	48	31%	1.00	เพิ่มขึ้น
16	มูลขาม	141	7	134	86	61%	55	39%	48	34%	56	40%	49	35%	-1.00	ลดลง
17	ลำแซะ	275	7	268	138	50%	124	45%	117	43%	127	46%	120	44%	-3.00	ลดลง
18	ลำน้ำพอง	121	3	118	66	55%	38	31%	35	29%	38	31%	35	29%	-	คงที่
19	สิรินธร (2)	1,966	831	1,135	1,204	61%	911	46%	80	4%	921	47%	90	5%	-10.00	ลดลง
รวมภาคตะวันออกเฉียงเหนือ		11.80%	8,369	1,649	6,720	57%	3,084	37%	1,437	17%	3179	38%	1,530	18%	-93.00	ลดลง
ภาคกลาง (3)																
20	ป่าสักชลสิทธิ์	960	3	957	451	47%	274	29%	271	28%	288	30%	285	30%	-14.00	ลดลง
21	ห้วยเสลา	160	17	143	89	56%	39	24%	22	14%	39	24%	22	14%	-	คงที่
22	กระเสียว	240	40	200	244	102%	55	23%	15	6%	57	24%	17	7%	-2.00	ลดลง
รวมภาคกลาง		1.92%	1,360	60	1,300	58%	368	27%	308	23%	384	28%	324	24%	-16.00	ลดลง
ภาคตะวันออก (2)																
23	ศรีนครินทร์ (2)	17,745	10,265	7,480	14,768	83%	14,963	84%	4,698	26%	15076	85%	4,811	27%	-113.00	ลดลง
24	วชิราลงกรณ (2)	8,860	3,012	5,848	5,595	63%	5,896	67%	2,884	33%	6034	68%	3,022	34%	-138.00	ลดลง
รวมภาคตะวันออก		37.51%	26,605	13,277	13,328	77%	20,858	78%	7,582	28%	21110	79%	7,833	29%	-251.00	ลดลง
ภาคตะวันออก (6+4)																
25	ขุนด่าน	224	5.00	219	109	49%	77	34%	72	32%	83	37%	78	35%	-6.00	ลดลง
26	คลองสียัด	420	30.00	390	178	42%	157	37%	127	30%	167	40%	137	33%	-10.00	ลดลง
27	บางพระ (3)	117	12.00	105	77	66%	59	50%	47	40%	60	51%	48	41%	-1.00	ลดลง
28	หนองปลาไหล (3)	164	13.75	150	127	78%	110	67%	96	59%	111	68%	97	59%	-1.00	ลดลง
29	ประแสร์ (3)	295	20.00	275	206	70%	159	54%	139	47%	161	55%	141	48%	-2.00	ลดลง
30	มาบประชัน (3)	17	0.72	16	10	61%	12	72%	11	68%	12	75%	11.68	70%	-0.39	ลดลง
31	หนองค้อ (3)	21	1.00	20	10	44%	6	30%	5	25%	7	31%	5.58	26%	-0.16	ลดลง
32	ดอกกราย (3)	79	3.00	76	52	65%	43	54%	40	51%	46	58%	42.97	54%	-2.84	ลดลง
33	คลองใหญ่ (3)	45	3.00	42	30	65%	27	60%	24	54%	27	59%	23.96	53%	0.53	เพิ่มขึ้น
34	เขื่อนดินห้วยปลาไซ	295	19.00	276	117	40%	160	54%	141	48%	168	57%	149.00	51%	-8.00	ลดลง
รวมภาคตะวันออก		2.37%	1,678	107	1,570	55%	811	48%	704	42%	842	50%	734	44%	-30.87	ลดลง
ภาคใต้ (4)																
35	แก่งกระจาน	710	65	645	335	47%	421	59%	356	50%	438	62%	373	53%	-17.00	ลดลง
36	ปราณบุรี	391	18	373	250	64%	260	66%	242	62%	269	69%	251	64%	-9.00	ลดลง
37	รัชชประภา (2)	5,639	1,352	4,287	4,130	73%	4,175	74%	2,823	50%	4,220	75%	2,868	51%	-45.00	ลดลง
38	บางลา (2)	1,454	276	1,178	1,342	92%	1,105	76%	829	57%	1,115	77%	839	58%	-10.00	ลดลง
รวมภาคใต้		11.55%	8,194	1,711	6,483	74%	5,961	73%	4,250	52%	6042	74%	4,331	53%	-81.00	ลดลง
รวมทั้งประเทศ		100%(38)	71,031	23,548	47,482	68%	44,598	63%	21,030	30%	45369	64%	21,795	31%	-765.87	ลดลง

ที่มาข้อมูล : ตารางสรุปสภาพน้ำในอ่างเก็บน้ำขนาดใหญ่ทั่วประเทศ และตารางสรุปสภาพน้ำในอ่างเก็บน้ำภาคตะวันออก กรมชลประทาน

หมายเหตุ :

- อ่างเก็บน้ำขนาดใหญ่ หมายถึง อ่างเก็บน้ำที่มีความจุตั้งแต่ 100 ล้าน ลบ.ม. ขึ้นไป
- เป็นอ่างเก็บน้ำอยู่ในความรับผิดชอบของการไฟฟ้าฝ่ายผลิตแห่งประเทศไทย(10) นอกนั้นอยู่ในความรับผิดชอบของกรมชลประทาน (28)
- เป็นอ่างเก็บน้ำขนาดกลางที่มีความสำคัญต่อการอุตสาหกรรมและการประปา ของลุ่มน้ำชายฝั่งทะเลตะวันออก
- ที่มา : กรมชลประทาน และการไฟฟ้าฝ่ายผลิตแห่งประเทศไทย
- จังหวัดที่มีอ่างเก็บน้ำขนาดใหญ่มีจำนวน 26 จังหวัด ไม่มี 50 จังหวัด

รศ. นายถิระ รังสิมเกียรติของอ่าง



ศูนย์เขื่อน



ศูนย์ป้องกันอุทกภัย กรมทรัพยากรน้ำ

ลำดับของเขื่อนตามความจุ

- ศรีนครินทร์
- ภูมิพล
- สิริกิติ์
- วชิราลงกรณ
- รัชชประภา
- ลุมพินี
- สิรินธร
- บางลา
- ลำปาว
- ป่าสัก

ลำดับของเขื่อนตามปริมาณน้ำใช้การได้

- ภูมิพล
- ศรีนครินทร์
- สิริกิติ์
- วชิราลงกรณ
- รัชชประภา
- ลำปาว
- ลุมพินี
- บางลา
- สิรินธร
- ป่าสัก

เหนือระวางพายุฤดูร้อน อีสาน-ตอ.-กลาง-ใต้ฝนฟ้าคะนอง

ประเทศไทยตอนบนมีอากาศร้อนในตอนกลางวัน โดยมีพายุฝนฟ้าคะนอง ลมกระโชกแรง และลูกเห็บตกบางพื้นที่บริเวณภาคเหนือ จึงขอให้ประชาชนบริเวณดังกล่าวระวังอันตรายจากพายุฤดูร้อนที่จะเกิดขึ้น โดยหลีกเลี่ยงการอยู่ในที่โล่งแจ้ง ใต้ต้นไม้ใหญ่ สิ่งปลูกสร้างและป้ายโฆษณาที่ไม่แข็งแรง รวมถึงระวังอันตรายจากฟ้าผ่า สำหรับเกษตรกรควรเตรียมการป้องกันและระวังความเสียหายที่จะเกิดต่อผลผลิตทางการเกษตรไว้ด้วย ส่วนภาคตะวันออกเฉียงเหนือ ภาคกลาง ภาคตะวันออก และภาคใต้ มีฝนฟ้าคะนองและลมกระโชกแรงบางแห่ง อนึ่ง ในช่วงวันที่ ๒๘ มี.ค. - ๑ เม.ย. ๖๒ หย่อมความกดอากาศต่ำเนื่องจากความร้อนปกคลุมประเทศไทยตอนบน ทำให้บริเวณดังกล่าวมีอากาศร้อนโดยทั่วไป ในขณะที่จะมีคลื่นกระแสลมตะวันตกเคลื่อนผ่านภาคเหนือ ภาคกลางตอนบน และภาคตะวันออกเฉียงเหนือตอนบน ประกอบกับมีลมใต้และลมตะวันออกเฉียงใต้พัดปกคลุมภาคตะวันออก และภาคตะวันออกเฉียงเหนือตอนล่าง ทำให้บริเวณดังกล่าวยังคงฝนฟ้าคะนองเกิดขึ้น

พยากรณ์อากาศสำหรับประเทศไทยตั้งแต่เวลา ๐๖:๐๐ วันนี้ ถึง ๐๖:๐๐ วันพรุ่งนี้.

ภาคเหนือ อากาศร้อนในตอนกลางวัน โดยมีพายุฝนฟ้าคะนอง ร้อยละ ๒๐ ของพื้นที่ กับมีลมกระโชกแรง และมีลูกเห็บตกบางแห่ง ส่วนมากบริเวณจังหวัดแม่ฮ่องสอน เชียงใหม่ ลำพูน ลำปาง ตาก กำแพงเพชร และสุโขทัย อุณหภูมิต่ำสุด ๑๘-๒๔ องศาเซลเซียส อุณหภูมิสูงสุด ๓๗-๓๙ องศาเซลเซียส ลมตะวันตกเฉียงใต้ ความเร็ว ๑๕-๒๐ กม./ชม.

ภาคตะวันออกเฉียงเหนือ อากาศร้อนในตอนกลางวัน โดยมีฝนฟ้าคะนอง ร้อยละ ๑๐ ของพื้นที่ กับมีลมกระโชกแรงบางแห่ง ส่วนมากบริเวณจังหวัดเลย หนองบัวลำภู ชัยภูมิ ขอนแก่น และนครราชสีมา อุณหภูมิต่ำสุด ๒๒-๒๕ องศาเซลเซียส อุณหภูมิสูงสุด ๓๖-๓๙ องศาเซลเซียส ลมตะวันออกเฉียงใต้ ความเร็ว ๑๕-๓๐ กม./ชม.

ภาคกลาง อากาศร้อนในตอนกลางวัน โดยมีฝนฟ้าคะนอง ร้อยละ ๑๐ ของพื้นที่ กับมีลมกระโชกแรงบางแห่ง ส่วนมากบริเวณจังหวัดนครสวรรค์ ลพบุรี สระบุรี และกาญจนบุรี อุณหภูมิต่ำสุด ๒๔-๒๖ องศาเซลเซียส อุณหภูมิสูงสุด ๓๖-๓๙ องศาเซลเซียส ลมใต้ ความเร็ว ๑๕-๓๐ กม./ชม.

ภาคตะวันออก มีฝนฟ้าคะนอง ร้อยละ ๑๐ ของพื้นที่ ส่วนมากบริเวณจังหวัดชลบุรี ระยอง จันทบุรี และตราด อุณหภูมิต่ำสุด ๒๔-๒๖ องศาเซลเซียส อุณหภูมิสูงสุด ๓๔-๓๙ องศาเซลเซียส ลมตะวันออกเฉียงใต้ ความเร็ว ๑๐-๓๐ กม./ชม. ทะเลมีคลื่นต่ำกว่า ๑ เมตร บริเวณที่มีฝนฟ้าคะนองคลื่นสูงประมาณ ๑ เมตร

ภาคใต้ (ฝั่งตะวันออก) มีฝนฟ้าคะนอง ร้อยละ ๒๐ ของพื้นที่ กับมีฝนตกหนักบางแห่ง ส่วนมากบริเวณจังหวัดเพชรบุรี ประจวบคีรีขันธ์ ชุมพร สุราษฎร์ธานี นครศรีธรรมราช พัทลุง และสงขลา อุณหภูมิต่ำสุด ๒๓-๒๖ องศาเซลเซียส อุณหภูมิสูงสุด ๓๓-๓๕ องศาเซลเซียส ลมตะวันออกเฉียงใต้ ความเร็ว ๑๕-๓๐ กม./ชม. ทะเลมีคลื่นสูงประมาณ ๑ เมตร บริเวณที่มีฝนฟ้าคะนองคลื่นสูง ๑-๒ เมตร

ภาคใต้ (ฝั่งตะวันตก) มีฝนฟ้าคะนอง ร้อยละ ๑๐ ของพื้นที่ ส่วนมากบริเวณจังหวัดพังงา ภูเก็ต และกระบี่ อุณหภูมิต่ำสุด ๒๓-๒๕ องศาเซลเซียส อุณหภูมิสูงสุด ๓๔-๓๗ องศาเซลเซียส ลมตะวันออกเฉียงใต้ ความเร็ว ๑๐-๓๐ กม./ชม. ทะเลมีคลื่นต่ำกว่า ๑ เมตร ห่างฝั่งคลื่นสูงประมาณ ๑ เมตร

กรุงเทพมหานครและปริมณฑล มีฝนฟ้าคะนอง ร้อยละ ๑๐ ของพื้นที่ อุณหภูมิต่ำสุด ๒๖-๒๗ องศาเซลเซียส อุณหภูมิสูงสุด ๓๕-๓๘ องศาเซลเซียส ลมใต้ ความเร็ว ๑๕-๒๐ กม./ชม.

ลำนํ้ามูลตกกระชังปลาวิกฤติเกษตรกรแบกหนี้ร่วมแสน

สถานการณ์ภัยแล้งในวันนี้(๒๗ มี.ค.) ได้ขยายวงกว้างในทุกพื้นที่ของจังหวัดนครราชสีมา โดยเฉพาะปริมาณน้ำในแหล่งน้ำต่าง ๆ ลดลงอย่างต่อเนื่อง มีสภาพแห้งขอดตื้นเขินเร็วกว่าทุกปีที่ผ่านมา จนบางช่วงมองเห็นเนินดินอย่างชัดเจน ซึ่งส่งผลกระทบต่อเกษตรกรผู้เลี้ยงปลาในกระชังที่อำเภอพิมาย จังหวัดนครราชสีมา ที่ได้รับความเดือดร้อนหนัก ถึงขั้นต้องเลิกเลี้ยงปลากระชังไปโดยสิ้นเชิง ซึ่งจากเดิมมีผู้เลี้ยงปลากระชังกว่า ๑๐ ราย ตอนนี้มีเพียง ๓ ราย ที่ต้องทิ้งไว้แต่เพียงกระชังเท่านั้นในจุดที่มีน้ำลึก โดยนางบุญหลั่น ทองประดิษฐ์ อายุ ๖๗ ปี เกษตรกรผู้เลี้ยงปลากระชังรายหนึ่ง บอกว่า ลงทุนเลี้ยงปลากระชัง จำนวน ๑ หมื่นตัว ในลำนํ้ามูล แต่ล่าสุด ปริมาณน้ำภายในลำนํ้า



มูลซึ่งเป็นแม่น้ำสายหลัก น้ำเริ่มแห้งลงอย่างรวดเร็ว ประกอบกับสภาพอากาศที่ร้อนจัดในช่วงกลางวัน ส่งผลทำให้ปลากระชังลอยขึ้นมาตายทุกวัน ต้องเสี่ยงต่อปัญหาการขาดทุนและเพิ่มภาระหนี้สินให้กับครอบครัว ซึ่งที่ผ่านมาประสบปัญหาขาดทุนมาอย่างต่อเนื่องอยู่แล้ว และส่วนมากเกษตรกรจะกู้ยืมเงินนอกระบบ และกู้ยืมสินเชื่อจากธนาคารเพื่อการเกษตรและสหกรณ์การเกษตร (ธ.ก.ส.) เพื่อนำมาใช้ลงทุนซื้อพันธุ์ปลาและอาหาร แต่เมื่อประสบวิกฤติภัยแล้งอย่างนี้ ทำให้มีหนี้สินเฉลี่ยรายละไม่ต่ำกว่า ๑๐๐,๐๐๐ บาท ปีนี้จึงเสียโอกาสขาดรายได้จากการเลี้ยงปลาในกระชังขายจากผลกระทบภัยแล้งที่เกิดขึ้นในพื้นที่

โคราชแล้งหนักชาวบ้าน ๓๐๐ หลังไม่มีน้ำใช้

สถานการณ์ภัยแล้งในพื้นที่จังหวัดนครราชสีมา ยังคงขยายวงกว้างออกไปมากขึ้น ล่าสุดพบว่า ปริมาณน้ำภายในสระน้ำกลางหมู่บ้าน บ้านหนองแวง หมู่ที่ ๔ ตำบล กระทุ่มราย อำเภอประทาย ปริมาณน้ำภายในสระน้ำบนพื้นที่ ๒๕ ไร่ ซึ่งสามารถเก็บกักน้ำได้ถึง ๑๖๐,๐๐๐ ลูกบาศก์เมตร ปัจจุบันกลับพบว่า ปริมาณน้ำแห้งขอดจนหมด ส่งผลทำให้ไม่สามารถสูบน้ำขึ้นมาผลิตเป็นน้ำประปาแจกจ่ายให้ชาวบ้านใช้สอยได้ ส่งผลทำให้ชาวบ้านใน ๓ หมู่บ้าน ได้แก่ บ้านหนองแวง หมู่ที่ ๔ , บ้านดอนกลาง หมู่ที่ ๑๒ และบ้านหนองแวงใหม่ หมู่ที่ ๑๖ รวมชาวบ้าน ๒,๐๐๐ คน ๓๐๐ หลังคาเรือน ต้องขาดแคลนน้ำใช้ จำเป็นต้องขุดบ่อน้ำบาดาล จำนวน ๓ บ่อ เพื่อสูบน้ำเข้าไปเก็บไว้ในแทงค์ผลิตน้ำประปาสำหรับให้ชาวบ้านได้มีน้ำใช้เป็นการชั่วคราว แต่ขณะนี้ปริมาณน้ำเริ่มจะสูบน้ำไม่ขึ้นแล้ว ซึ่งนายสกุล สืบสำราญ กำนันตำบลกระทุ่มราย บอกว่า ปีนี้ภัยแล้งมาเร็วมาก ทำให้แหล่งเก็บกักน้ำในพื้นที่แห้งขอดจนหมด จึงวอนหน่วยงานภาครัฐลงพื้นที่ช่วยเหลือชาวบ้านเป็นการเร่งด่วน

ภัยแล้งมหาสารคามเดือดร้อนขาดน้ำประปาใช้

มหาสารคาม ๒๗ มี.ค.- มหาสารคามภัยแล้งรุกคืบวาปีปทุมเดือดร้อนขาดน้ำประปาใช้ อ่างเก็บน้ำ ๓ แห่ง น้ำต่ำกว่าครึ่ง ผู้ว่าฯ ลงพื้นที่เกาะติดความช่วยเหลือ ด้าน ปภ.เขต ๖ ขอนแก่น เดินเครื่องสูบน้ำระยะไกลเติมแหล่งน้ำบรรเทาแล้ว ๒ หมู่บ้าน

นายเกียรติศักดิ์ จันทรา ผู้ว่าราชการจังหวัดมหาสารคาม ลงพื้นที่ติดตามการช่วยเหลือชาวบ้านกว่า ๖๐๐ คน ๒ หมู่บ้าน ต.เสือโก้ อ.วาปีปทุม ซึ่งประสบปัญหาขาดแคลนน้ำอุปโภคบริโภค เนื่องจากแหล่งน้ำในหมู่บ้านไม่มีน้ำดิบใช้ผลิตประปา ขณะนี้ศูนย์ป้องกันและบรรเทาสาธารณภัย (ปภ.) เขต ๖ ขอนแก่น ได้นำเครื่องสูบน้ำระยะไกลสูบน้ำจากหนองศาลาเข้าไปยังแหล่งน้ำในพื้นที่ เพื่อนำน้ำเข้าสู่ระบบประปาหมู่บ้าน โดยสามารถสูบน้ำได้ ๓,๐๐๐ ลิตร ต่อนาที ใช้เวลาสูบน้ำประมาณ ๑๐ วัน คาดว่าจะช่วยบรรเทาน้ำใช้ไปได้ตลอดฤดูแล้งนี้

นายวันชัย ศรีวงษ์ชาติดี นายอำเภอลำปลายมาศ กล่าวว่า ภัยแล้งในพื้นที่ปีนี้รุนแรงหนัก จากการสำรวจพบว่า ๓ ตำบลได้รับผลกระทบ คือ ตำบลนาข่า ตำบลเสือโก้ และตำบลแคน สำหรับตำบลนาข่าและตำบลแคนได้รับการแก้ไขแล้ว คงเหลือตำบลเสือโก้อยู่ระหว่างดำเนินการช่วยเหลือ ส่วนอ่างเก็บน้ำขนาดกลางในพื้นที่อำเภอลำปลายมาศมีอยู่ ๓ แห่ง ได้แก่ อ่างเก็บน้ำห้วยจอกขวาง มีปริมาณน้ำร้อยละ ๔๓.๕๒ ของความจุอ่าง อ่างเก็บน้ำหนองไฮ ร้อยละ ๒๖.๗๐ และอ่างเก็บน้ำหนองซอแมว ร้อยละ ๑๙.๙๐ ซึ่งเป็นปริมาณน้ำน้อยกว่าปี ๒๕๖๑ ในช่วงเดียวกัน.

น้ำท่วมอิหร่าน เสียชีวิตเพิ่มเป็น ๒๓ คน

๒๗ มีนาคม ๒๕๖๒ ผู้สื่อข่าวอิหร่านลงพื้นที่น้ำท่วมสูงเพื่อรายงานข่าวให้เห็นภาพความเสียหายจากอุทกภัยที่เกิดขึ้นในพื้นที่ภาคเหนือของประเทศ หลังพายุฝนพัดถล่มอย่างหนักเมื่อวันที่ ๑๙-๒๐ มี.ค.ที่ผ่านมา ทำให้หลายจังหวัดในพื้นที่ได้รับผลกระทบจากน้ำไหลป่าเข้าท่วมฉับพลัน รวมทั้งจังหวัดกุลิสตัน และจังหวัดมอฮันดารอน ล่าสุดยอดผู้เสียชีวิตเพิ่มเป็น ๒๓ คน บาดเจ็บ ๒๐๐ คน ขณะที่ประชาชนจำนวนมากติดอยู่ตามอาคารบ้านเรือน รถยนต์ถูกพัดพาไปกับกระแสน้ำที่เชี่ยวกราก ถนนหลายสายถูกตัดขาด รวมทั้งทางหลวงทางตะวันออกของกรุงเตหะราน นอกจากนี้พื้นที่ทางภาคเหนือแล้ว กรุงเตหะรานมีความเสี่ยงว่าจะเกิดน้ำท่วม ซึ่งจะส่งผลกระทบต่อชีวิตความเป็นอยู่ของชาวเมืองในช่วงที่กำลังมีการเฉลิมฉลองเทศกาลโนรูส หรือประเพณีขึ้นปีใหม่ของอิหร่านที่ผู้คนจะพากันไป



ท่องเที่ยวทั่วประเทศ ส่วนอิริกเกิดน้ำท่วมฉับพลันรุนแรงจากฝนตกหนักในพื้นที่ตอนเหนือของประเทศ สร้างความเสียหายให้กับอาคารบ้านเรือน ถนนและสะพาน

