



รายงานการเฝ้าระวังติดตามสถานการณ์น้ำ ๒๔ ชั่วโมง

ศูนย์ป้องกันวิกฤติน้ำ กรมทรัพยากรน้ำ กระทรวงทรัพยากรธรรมชาติและสิ่งแวดล้อม
โทรศัพท์ ๐ ๒๒๗๑ ๖๐๐๐ ต่อ ๖๔๔๕ โทรสาร ๐ ๒๒๗๘ ๖๖๒๗ <http://www.dwr.go.th>

รายงานฉบับที่ ๑๒๔/๒๕๖๒

เวลา ๑๕.๐๐ น.

วันที่ ๒๘ มีนาคม ๒๕๖๒

เรื่อง รายงานการเฝ้าระวังติดตามสถานการณ์น้ำ ๒๔ ชั่วโมง

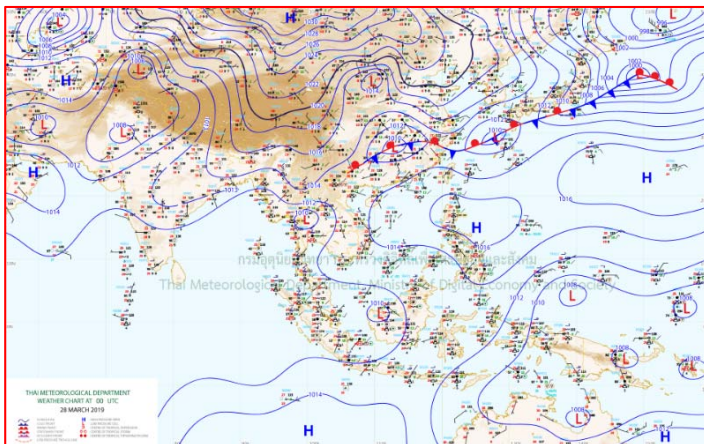
เรียน รว.ทส. เลขานุการ รว.ทส.ปกท.ทส. รอง ปกท.ทส. อทน. รอง อทน. และหน่วยงานที่เกี่ยวข้อง

กรมทรัพยากรน้ำขอรายงานการเฝ้าระวังและติดตามสถานการณ์น้ำ ประจำวันที่ ๒๘ มีนาคม ๒๕๖๒ ดังนี้

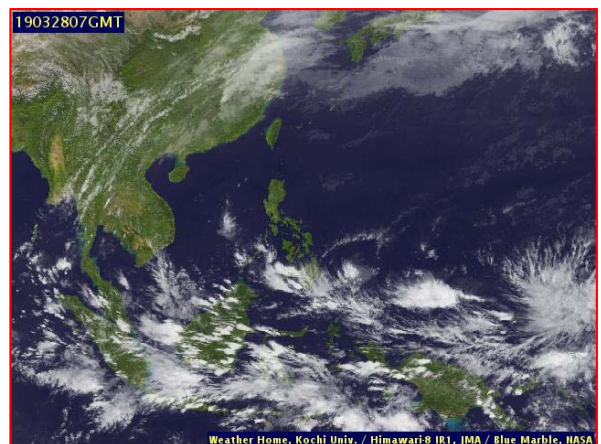
๑. สภาวะอากาศ เวลา ๑๒.๐๐น.(ที่มา: กรมอุตุนิยมวิทยา)

พยากรณ์อากาศ ๒๔ ชั่วโมงข้างหน้า ประเทศไทยตอนบนมีอากาศร้อนโดยทั่วไป กับมีฝนฟ้าคะนอง และมีลมกระโชกแรงบางแห่งบริเวณภาคเหนือตอนล่าง ภาคตะวันออกเฉียงเหนือ ภาคกลางตอนบน และภาคตะวันออก จึงขอให้ประชาชนบริเวณดังกล่าวระวังอันตรายจากฝนฟ้าคะนองกับลมกระโชกแรงที่จะเกิดขึ้น โดยหลีกเลี่ยงการอยู่ในที่โล่งแจ้ง ใต้ต้นไม้ใหญ่ สิ่งปลูกสร้างและป้ายโฆษณาที่ไม่แข็งแรง รวมถึงระวังอันตรายจากฟ้าผ่า สำหรับเกษตรกรควรเตรียมการป้องกันและระวังความเสียหายที่จะเกิดต่อผลผลิตทางการเกษตรไว้ด้วย

อนึ่ง ในช่วงวันที่ ๑-๓ เมษายน ๒๕๖๒ บริเวณภาคเหนือ ภาคตะวันออกเฉียงเหนือ ภาคกลาง และภาคตะวันออก รวมทั้งกรุงเทพมหานครและปริมณฑล จะมีพายุฤดูร้อนเกิดขึ้น โดยมีลักษณะของพายุฝนฟ้าคะนอง ลมกระโชกแรง และลูกเห็บตกบางพื้นที่ ส่วนภาคใต้มีฝนเพิ่มมากขึ้นกับมีฝนตกหนักบางพื้นที่ และมีลมกระโชกแรง

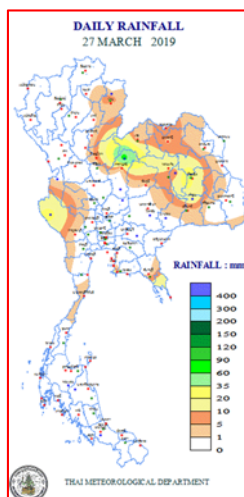


แผนที่อากาศ วันที่ ๒๘ มี.ค. ๒๕๖๒ เวลา ๐๗.๐๐ น.



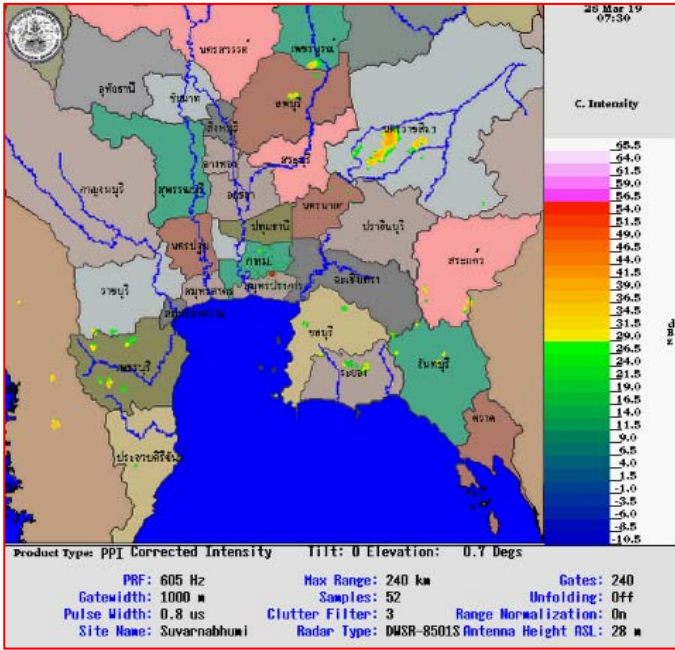
ภาพถ่ายดาวเทียม วันที่ ๒๘ มี.ค. ๒๕๖๒ เวลา ๑๔.๐๐ น.

๒. ปริมาณฝนสะสม ณ เวลา ๐๗.๐๐ น.(เมื่อวาน) - ๐๗.๐๐ น.(วันนี้) (ที่มา: กรมอุตุนิยมวิทยา)

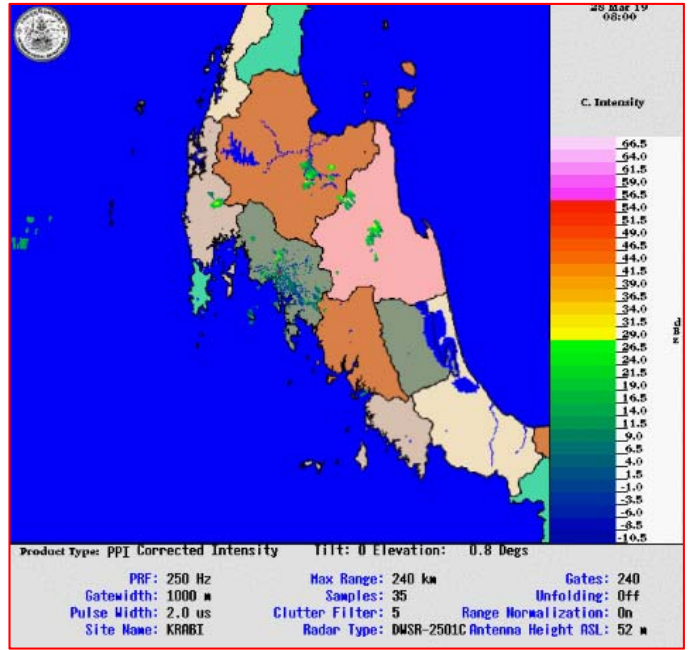


จุดตรวจวัด	ปริมาณฝน (มม.)
จ.เพชรบูรณ์ (หล่มสัก)	๗๒.๕
จ.ร้อยเอ็ด (สภข.)	๓๙.๙
จ.ตราด	๓๒.๕
จ.กาฬสินธุ์	๒๔.๓
จ.กาญจนบุรี (ทองผาภูมิ)	๒๓.๖
จ.สุรินทร์ (ท่าตูม)	๑๖.๑
จ.ร้อยเอ็ด	๑๕.๖

๓.เรดาร์ตรวจอากาศ ณ วันที่ ๒๘ มีนาคม ๒๕๖๒(ที่มา: กรมอุตุนิยมวิทยา)



สถานีสุวรรณภูมิ เวลา ๑๔.๓๐ น.



สถานีกระบี่ เวลา ๑๕.๐๐ น.

จากเรดาร์ตรวจอากาศจะพบว่ามียกุ่มเมฆฝนกระจายบริเวณพื้นที่ภาคเหนือ ภาคตะวันออกเฉียงเหนือ ภาคกลาง ภาคตะวันออก และภาคใต้ของประเทศไทย

๔.สถานการณ์น้ำในอ่างเก็บน้ำขนาดใหญ่ ณ วันที่ ๒๘ มีนาคม ๒๕๖๒(ที่มา: กรมชลประทาน)

สภาพน้ำในอ่างเก็บน้ำขนาดใหญ่ปริมาตรน้ำในอ่างฯ ๔๔,๓๙๙ ล้าน ลบ.ม. คิดเป็นร้อยละ ๖๓ (ปริมาตรน้ำใช้การได้ ๒๐,๘๕๖ ล้าน ลบ.ม. คิดเป็นร้อยละ ๔๔) ปริมาตรน้ำในอ่างฯ เทียบกับปี ๒๕๖๑ (๔๘,๐๙๘ ล้าน ลบ.ม. คิดเป็นร้อยละ ๖๘) น้อยกว่าปี ๒๕๖๑ จำนวน ๓,๖๙๙ ล้าน ลบ.ม. ปริมาณน้ำไหลลงอ่างฯ จำนวน ๒๑.๓๖ ล้าน ลบ.ม. ปริมาณน้ำระบายจำนวน ๑๑๗.๑๓ ล้าน ลบ.ม. สามารถรับน้ำได้อีก ๒๖,๕๒๘ ล้าน ลบ.ม.

อ่างเก็บน้ำ	ปริมาตรน้ำในอ่าง		ปริมาตรน้ำใช้การได้		ปริมาตรน้ำไหลลงอ่าง		ปริมาตรน้ำระบาย		ปริมาตรน้ำรับได้อีก (ล้าน ม.๓) (ความจุที่ รนส.- ปริมาตรน้ำปัจจุบัน)
	ปริมาตร (ล้าน ม.๓)	% น้ำเก็บกัก	ปริมาตร (ล้าน ม.๓)	% น้ำใช้การ	วันนี้ (ล้าน ม.๓)	เมื่อวาน (ล้าน ม.๓)	วันนี้ (ล้าน ม.๓)	เมื่อวาน (ล้าน ม.๓)	
๑.ภูมิพล	๗,๑๕๓	๕๓	๓,๓๕๓	๓๕	๒.๘๙	๒.๖๓	๑๖.๐๐	๑๖.๐๐	๖,๓๐๙
๒.สิริกิติ์	๕,๔๓๕	๕๗	๒,๕๘๕	๓๙	๓.๒๔	๓.๒๑	๒๐.๐๖	๒๐.๐๕	๕,๐๗๓
๓.จุฬารัตน์	๗๙	๔๘	๔๒	๓๓	๐.๐๒	๐.๒๖	๐.๐๐	๐.๐๐	๑๐๒
๔.อุบลรัตน์	๖๓๓	๒๖	๕๒	๓	๕.๕๑	๐.๐๐	๑.๒๐	๑.๒๐	๔,๐๐๗
๕.ลำปาง	๖๑๗	๓๑	๕๑๗	๒๘	๐.๐๐	๐.๐๐	๖.๕๐	๖.๕๐	๑,๘๓๓
๖.สิรินธร	๙๐๗	๔๖	๗๖	๗	๐.๐๐	๐.๘๐	๐.๐๐	๐.๐๐	๑,๐๕๙
๗.ป่าสักชลสิทธิ์	๒๗๒	๒๘	๒๖๙	๒๘	๐.๐๐	๐.๐๐	๒.๑๖	๒.๑๖	๖๘๘
๘.ศรีนครินทร์	๑๔,๙๔๔	๘๔	๔,๖๗๙	๖๓	๐.๖๐	๓.๐๐	๑๗.๕๔	๑๗.๕๘	๓,๘๒๖
๙.วชิราลงกรณ์	๕,๘๗๔	๖๖	๒,๘๖๒	๔๙	๐.๓๙	๐.๓๕	๒๐.๕๗	๒๐.๕๘	๕,๑๒๖
๑๐.ขุนด่านปราการชล	๗๗	๓๔	๗๒	๓๓	๐.๐๑	๐.๐๑	๐.๐๕	๐.๐๕	๑๔๘
๑๑.รัชชประภา	๔,๑๖๘	๗๔	๒,๘๒๖	๖๖	๓.๔๐	๑.๙๘	๑๐.๓๑	๑๐.๔๑	๑,๙๗๖
๑๒.บางลำ	๑,๑๐๒	๗๖	๘๒๖	๗๐	๑.๓๘	๑.๔๐	๔.๐๓	๔.๐๕	๔๘๘

๕.สถานการณ์น้ำในประเทศ ณ วันที่ ๒๕ - ๒๘ มีนาคม ๒๕๖๒(ที่มา: กรมชลประทาน)

สถานี	แม่น้ำ	อำเภอ	จังหวัด	ระดับตลิ่ง (ม.รทก.)	ระดับน้ำ (ม.รทก.)				แนวโน้ม	เปรียบเทียบระดับตลิ่ง
					จันทร์	อังคาร	พุธ	พฤหัสบดี		
					๒๕ มี.ค.	๒๖ มี.ค.	๒๗ มี.ค.	๒๘ มี.ค.		
P.๑	ปิง	เมือง	เชียงใหม่	๓.๗๐	๑.๑๕	๑.๑๕	๑.๓๖	๑.๓๙	เพิ่มขึ้น	-๒.๓๑
W.๑C	วัง	เมือง	ลำปาง	๕.๒๐	-๐.๐๔	-๐.๓๙	-๐.๐๙	-๐.๓๔	ลดลง	-๕.๕๔
Y.๑๖	ยม	บางระกำ	พิษณุโลก	๗.๓๐	๐.๗๖	๐.๗๔	๐.๗๔	๐.๔๓	ลดลง	-๖.๘๕
N.๗A	น่าน	เมือง	พิจิตร	๙.๘๗	๒.๙๓	๒.๙๐	๒.๙๓	๒.๗๒	ลดลง	-๘.๔๖
C.๒	เจ้าพระยา	เมือง	นครสวรรค์	๒๖.๒๐	๑๘.๐๕	๑๘.๐๕	๑๘.๐๔	๑๘.๐๓	ลดลง	-๘.๑๗
C.๑๓	เจ้าพระยา	สรรพยา	ชัยนาท	๑๖.๓๔	๕.๖๔	๕.๖๔	๕.๖๔	๕.๖๔	ทรงตัว	-๑๐.๗๐
M.๖A	มูล	สตึก	บุรีรัมย์	๖.๐๐	-๐.๐๗	-๐.๐๗	-๐.๐๗	-๐.๐๘	ลดลง	-๖.๐๘
M.๗	มูล	เมือง	อุบลราชธานี	๗.๐๐	๑.๔๘	๑.๕๓	๑.๕๑	๑.๔๘	ลดลง	-๕.๕๒
M.๑๙๑	ลำตะคอง	เมือง	นครราชสีมา	๓.๐๐	๑.๓๕	๐.๙๕	๑.๐๗	๐.๙๘	ลดลง	-๒.๐๒
M.๖๙	ลำเซบก	โครงการพิเศษ	อุบลราชธานี	๗.๓๐	๓.๘๐	๓.๘๘	๓.๗๖	๓.๗๐	ลดลง	-๓.๖๐
X.๖๔	คลองท่าแซะ	ท่าแซะ	ชุมพร	๑๗.๑๓	๗.๘๔	๗.๘๔	๘.๒๘	๘.๑๒	ลดลง	-๙.๐๑
X.๑๔๙	คลองกลาย	นบพิตำ	นครศรีธรรมราช	๓๓.๙๖	๒๘.๓๔	๒๘.๓๕	๒๘.๓๔	๒๘.๓๓	ลดลง	-๕.๖๓
X.๒๗๔	แม่น้ำโก-ลก	แว้ง	นราธิวาส	๒๔.๑๘	๑๘.๓๗	๑๘.๓๕	๑๘.๓๕	๑๘.๓๖	เพิ่มขึ้น	-๕.๘๒
X.๓๗A	แม่น้ำตาปี	พระแสง	สุราษฎร์ธานี	๑๑.๗๐	๔.๗๔	๔.๗๔	๔.๗๖	๔.๙๖	เพิ่มขึ้น	-๕.๘๐

*** ยังไม่ได้รับรายงาน

สถานการณ์น้ำในพื้นที่ลุ่มน้ำโขง ณ วันที่ ๒๘ มีนาคม ๒๕๖๒(ที่มา: Mekong River Commission (MRC))

สถานี	ระดับอ้างอิง(ม.รทก.)	ระดับตลิ่ง (ม.)	ระดับน้ำ (ม.)					เปรียบเทียบระดับตลิ่ง (ม.)	ผลต่างของระดับน้ำ (ม.)		แนวโน้ม
			๒๔ มี.ค.	๒๕ มี.ค.	๒๖ มี.ค.	๒๗ มี.ค.	๒๘ มี.ค.		๓ วันย้อนหลัง	๕ วันย้อนหลัง	
อ.เชียงแสน จ.เชียงราย	๓๕๗.๑๑๐	๑๒.๘๐	๓.๗๓	๓.๗๔	๓.๗๑	๓.๗๓	๓.๗๘	-๙.๐๒	๐.๐๗	๐.๐๕	เพิ่มขึ้น
อ.เชียงคาน จ.เลย	๑๙๔.๑๑๘	๑๖.๐๐	๖.๓๒	๖.๒๖	๖.๓๐	๖.๓๔	๖.๒๖	-๙.๗๔	-๐.๐๔	-๐.๐๖	ลดลง
อ.เมือง จ.หนองคาย	๑๕๓.๖๔๘	๑๒.๒๐	๓.๒๘	๓.๒๔	๓.๒๒	๓.๑๘	๓.๒๖	-๘.๙๔	๐.๐๔	-๐.๐๒	เพิ่มขึ้น
อ.เมือง จ.นครพนม	๑๓๒.๖๘๐	๑๒.๐๐	๒.๘๔	๒.๗๘	๒.๗๒	๒.๗๓	๒.๗๓	-๙.๒๗	๐.๐๑	-๐.๑๑	ทรงตัว
อ.เมือง จ.มุกดาหาร	๑๒๔.๒๑๙	๑๒.๕๐	๓.๐๓	๓.๐๐	๒.๙๒	๒.๘๖	๒.๘๘	-๙.๖๒	-๐.๐๔	-๐.๑๕	เพิ่มขึ้น
อ.โขงเจียม จ.อุบลราชธานี	๘๙.๐๓๐	๑๔.๕๐	๓.๓๕	๓.๓๓	๓.๓๐	๓.๒๕	๓.๑๘	-๑๑.๓๒	-๐.๑๒	-๐.๑๗	ลดลง

๖.สถานการณ์เตือนภัย Early Warning ณ วันที่ ๒๘ มีนาคม ๒๕๖๒(ที่มา: สำนักวิจัย พัฒนาและอุทกวิทยา กรมทรัพยากรน้ำ)

[เวลา ๐๘.๐๐ น. - ๑๕.๐๐ น. (วันนี้)]

การแจ้งเตือน	สถานี	การแจ้งเตือน
เตือนสีแดง (อพยพ)	-	-
เตือนสีเหลือง (เตือนภัย)	-	-
เตือนสีเขียว (เฝ้าระวัง)	-	-

***ไม่มีสถานการณ์

๗.สถานการณ์ธรณีพิบัติภัย ณ วันที่ ๒๘ มีนาคม ๒๕๖๒(ที่มา : กรมทรัพยากรธรณี)

เนื่องจากในพื้นที่เสี่ยงดินถล่ม มีปริมาณน้ำฝนไม่ถึงเกณฑ์การเฝ้าระวัง ประกอบกับบางพื้นที่ไม่มีฝนตก จึงไม่มีพื้นที่ติดตามสถานการณ์พิบัติภัยดินถล่มและน้ำป่าไหลหลาก

๘.เหตุการณ์วิกฤตน้ำปัจจุบัน ณ วันที่ ๒๘ มีนาคม ๒๕๖๒ [เวลา ๐๘.๐๐ น. - ๑๕.๐๐ น. (วันนี้)]

ไม่มีสถานการณ์น้ำ

๙.สถานการณ์ภัยแล้ง ณ วันที่ ๒๘ มีนาคม ๒๕๖๒ (ที่มา :กรมป้องกันและบรรเทาสาธารณภัย)

สถานการณ์ภัยแล้ง

จังหวัดที่มีการประกาศเขตการให้ความช่วยเหลือผู้ประสบภัยพิบัติกรณีฉุกเฉิน (ภัยแล้ง) ตามระเบียบกระทรวงการคลังว่าด้วยเงินอุดหนุนราชการเพื่อช่วยเหลือผู้ประสบภัยพิบัติกรณีฉุกเฉิน พ.ศ. ๒๕๕๖ จำนวน ๓ จังหวัด (ร้อยเอ็ด ศรีสะเกษ ตราด) ๙ อำเภอ ๓๑ ตำบล ๒๑๐ หมู่บ้าน ได้ประกาศยุติสถานการณ์แล้วในพื้นที่ จ.ร้อยเอ็ด ๑ อำเภอ (เกษตรวิสัย) ๑ ตำบล ๔ หมู่บ้าน

ปัจจุบันยังคงมีจังหวัดที่ประกาศเขตฯ (ภัยแล้ง) จำนวน ๓ จังหวัด ๘ อำเภอ ๓๐ ตำบล ๒๐๖ หมู่บ้าน ดังนี้

จังหวัด	จำนวน			รายชื่ออำเภอที่ประกาศเขตภัยพิบัติฯ
	อำเภอ	ตำบล	หมู่บ้าน	
ภาคตะวันออกเฉียงเหนือ ๒ จังหวัด				
๑) ร้อยเอ็ด	๒	๒	๑๐	เมืองสรวง สุวรรณภูมิ
๒) ศรีสะเกษ	๓	๕	๔๓	เมืองจันทร์ ชูขันธุ์ ไพรบึง
ภาคตะวันออก ๑ จังหวัด				
๓) ตราด	๓	๒๓	๑๕๓	เมืองฯ เขาสมิง ป่อไร่
รวม ๓ จังหวัด	๘	๓๐	๒๐๖	
จากทั้งหมด ๗๖ จังหวัด	๘๗๘	๗,๒๕๕	๗๕,๐๓๒	

๑๐.การคาดหมายลักษณะอากาศ ๗ วันข้างหน้า (ระหว่างวันที่ ๒๘ มีนาคม - ๓ เมษายน ๒๕๖๒)

ในช่วงวันที่ ๒๘ - ๓๑ มีนาคม ๖๒ ประเทศไทยตอนบนมีอากาศร้อนโดยทั่วไป โดยมีฝนฟ้าคะนองบางแห่งในบริเวณประเทศไทย

ในช่วงวันที่ ๑ - ๓ เมษายน ๖๒ บริเวณภาคเหนือ ภาคตะวันออกเฉียงเหนือ ภาคกลาง และภาคตะวันออก รวมทั้งกรุงเทพมหานครและปริมณฑล จะมีพายุฤดูร้อนเกิดขึ้น โดยมีลักษณะของพายุฝนฟ้าคะนอง ลมกระโชกแรง และลูกเห็บตกบางพื้นที่ ส่วนภาคใต้มีฝนเพิ่มมากขึ้นกับมีฝนตกหนักบางพื้นที่ และมีลมกระโชกแรง

๑๑.โครงการพัฒนาแหล่งน้ำ (สำนักอนุรักษ์และฟื้นฟูแหล่งน้ำ กรมทรัพยากรน้ำ ข้อมูล ณ วันที่ ๑๘ มีนาคม ๒๕๖๒)

ลำดับที่	ชื่อโครงการ	พื้นที่ดำเนินการ				ความจุเก็บกัก (ล้าน ลบ.ม.)	ปริมาณปัจจุบัน (ล้าน ลบ.ม.)
		ตำบล	อำเภอ	จังหวัด	ลุ่มน้ำหลัก		
๑	โครงการอนุรักษ์ฟื้นฟูแหล่งน้ำห้วยไม้แดง		บ้านคา,สวนผึ้ง	ราชบุรี	แมกลอง	วางท่อผันน้ำ	-
๒	โครงการอนุรักษ์ฟื้นฟูแหล่งน้ำหนองแขมหลวง	ต.แม่ปู้	แม่พริก	ลำปาง	วัง	๒.๖๙	๐.๑๒
๓	โครงการอนุรักษ์ฟื้นฟูแหล่งน้ำทุ่งกระเต็น	เขี้ยปราสาท,ท่าโพธิ์, ทุ่งกระเต็น, ทุ่งตาด	หนองกี่	บุรีรัมย์	มูล	๘.๖๓	๒.๒๓
๔	โครงการอนุรักษ์ฟื้นฟูแหล่งน้ำบึงกิว (บึงจิว)	ธงธานี,บึงนคร	ธวัชบุรี	ร้อยเอ็ด	ชี	๔.๘๖	๑.๓๙
๕	โครงการอนุรักษ์ฟื้นฟูแหล่งน้ำหนองตึนดอย	สามเงา,ยกกระบัตร์	สามเงา	ตาก	วัง	๕.๕๐	๕.๗๔
๖	โครงการอนุรักษ์ฟื้นฟูแหล่งน้ำหนองบัวพระเจ้าหลวง	เชิงดอย	ดอกสะเก็ด	เชียงใหม่	ปิง	๐.๔๕	๐.๒๘
๗	โครงการอนุรักษ์ฟื้นฟูแหล่งน้ำคลองพระปรอง		กบินทร์บุรี	ปราจีนบุรี	ปราจีนบุรี	ก่อสร้างฝาย	-
๘	โครงการอนุรักษ์ฟื้นฟูแหล่งน้ำหนองบัวลอย	แม่ยม	เมือง	แพร่	ยม	๒.๕๐	๑.๙๓
๙	โครงการอนุรักษ์ฟื้นฟูแหล่งน้ำคลองหลุมทองหลวง	สิงหนาท	ลาดบัวหลวง	พระนครศรีอยุธยา	เจ้าพระยา	-	-
๑๐	โครงการอนุรักษ์ฟื้นฟูแหล่งน้ำบึงสีไฟ		เมือง	พิจิตร	น่าน	๐.๖๐	๐.๕๑
๑๑	โครงการอนุรักษ์ฟื้นฟูแหล่งน้ำพื้นที่บางระกำ		บางระกำ	พิษณุโลก	ยม	๒.๐๑	๑.๓๒
๑๒	โครงการอนุรักษ์ฟื้นฟูแหล่งน้ำห้วยหลวง-หนองหายๆ		กุมภวาปี	อุดรธานี	ชี	๑๐๗.๘๗	๖๙.๖๕
๑๓	โครงการอนุรักษ์ฟื้นฟูแหล่งน้ำโครงการลำน้ำอิง		แม่ใจ,เมือง	พะเยา	โขง	๑.๐๓	๐.๖๕
๑๔	โครงการอนุรักษ์ฟื้นฟูแหล่งน้ำหนองลาดควาย	นาแต่	คำตากล้า	สกลนคร	โขง	๓.๔๕	๔.๓๔
๑๕	โครงการอนุรักษ์ฟื้นฟูแหล่งน้ำแระแม (พื้นที่แก้มลิงบึงเชียงตึก)	แระแม,ในเมือง	เมือง	อุบลราชธานี	มูล	๒.๐๐	๑.๑๑
๑๖	โครงการปรับปรุงและฟื้นฟูแหล่งน้ำบึงห้วยชัน **	วังชัย	น้ำพอง	ขอนแก่น	ชี	๐.๙๑	๐.๗๒
๑๗	โครงการอนุรักษ์ฟื้นฟูแหล่งน้ำบ้านคำบอน**	บัวเงิน	น้ำพอง	ขอนแก่น	ชี	๐.๓๐	๐.๐๙
๑๘	โครงการอนุรักษ์ฟื้นฟูแหล่งน้ำแก้มลิงบึงปากลุงเทียว**	น้ำพอง	น้ำพอง	ขอนแก่น	ชี	๒.๒๙	๒.๐๓
๑๙	โครงการอนุรักษ์ฟื้นฟูหนองอ้อ**	สะอาด	น้ำพอง	ขอนแก่น	ชี	๐.๔๖	๐.๒๗
	รวม					๑๔๕.๕๕	๙๒.๓๘

***มีการปรับปรุงข้อมูลราย ๒ สัปดาห์

** ข้อมูลจากเครื่องมือตรวจวัดระดับน้ำขนาดเล็กของ สสนก

๑๒.การช่วยเหลือเพื่อบรรเทาสถานการณ์ภัยแล้ง (กรมทรัพยากรน้ำ)

สรุปการสูบน้ำ และบริการน้ำดื่ม เพื่อช่วยเหลือสถานการณ์ภัยแล้งตั้งแต่ ๒๙ ตุลาคม ๒๕๖๑ - ๒๘ มีนาคม พ.ศ. ๒๕๖๒

หน่วยงาน	จังหวัด	ปริมาณสูบน้ำ (ลบ.ม.)	ปริมาณแจกจ่ายน้ำ (ลิตร)	ประโยชน์ที่ได้รับ		
				อุปโภค-บริโภค		
				ครัวเรือน	ประชากร	พื้นที่
ภาค ๑	ลำปาง	๒๔,๗๖๕	๒๘๗,๕๐๐	๑๗๐,๗๑๕	๔๕๕,๔๒๘	๔๗๕
	กำแพงเพชร	-	๕๒,๒๑๗	๔๔,๑๒๕	๑๗๙,๓๑๐	-
	เขียงราย	-	๓๔,๗๗๒	๓๒,๖๐๙	๑๑๔,๖๕๔	-
	แม่ฮ่องสอน	-	๒๙,๒๔๑	๙,๒๔๘	๖๐,๙๘๖	-
	เชียงใหม่	-	๔๒,๘๔๔	๒๑,๒๐๑	๘๗,๖๗๕	-
ภาค ๒	นครสวรรค์	๒,๘๙๐,๖๒๐	๓๖,๐๐๐	๑,๘๑๔	๓,๔๘๒	๔,๓๐๐
	อุทัยธานี	๑,๐๐๖,๐๒๐	-	-	-	๒,๐๐๐
	สิงห์บุรี	๑,๓๒๑,๙๒๐	-	๑๕๐	๔๕๐	-
	ลพบุรี	๔๔๐,๖๔๐	-	๘๕๓	๒,๑๖๙	-
	สระบุรี	๑๒๙,๖๐๐	๑๕๖,๐๐๐	๑,๗๗๖	๔,๕๗๘	-
ภาค ๓	อุดรธานี	๑,๒๑๖,๗๔๔	๖๑,๐๐๐	๖๔๖	๒,๗๖๐	๒,๒๐๐
	สกลนคร	๗๓๖,๐๔๐	-	๓๘๕	๓,๑๗๐	๓,๖๐๐
	นครพนม	๑๓๑,๑๕๕	-	๕๙๘	๓,๙๐๐	๒๕๙
ภาค ๔	ขอนแก่น	๑,๐๗๑,๙๔๐	๙๖,๐๐๐	๓,๓๙๕	๑๓,๙๖๘	-
	มหาสารคาม	๒๘,๐๐๐	-	๘๘	๕๒๑	-
	ร้อยเอ็ด	๑๔๖,๘๐๐	-	๒๐๑	๘๐๐	-
ภาค ๕	บุรีรัมย์	๖๓๗,๒๐๐	-	๒,๗๔๙	๙,๖๑๕	-
	นครราชสีมา	๒,๖๘๑,๑๕๐	-	๖,๒๐๗	๒๒,๙๔๔	-
	สุรินทร์	๔๖,๐๐๐	-	๑๙๓	๘๔๔	-
ภาค ๖	ปราจีนบุรี	๒,๖๓๘,๔๐๐	-	๗๙๔	๒,๖๔๒	๖,๗๗๕
	ตราด	๒๓๒,๐๐๐	-	๒๑๐	๘๔๐	-
	ระยอง	๔๐๐	-	๒๕๐	๖๕๐	-
	จันทบุรี	-	๔๓๘,๐๐๐	๗	๓๐	-
ภาค ๗	สุพรรณบุรี	๙๒,๓๔๐	-	๒๔๐	๑,๑๐๐	๓,๔๐๐
ภาค ๘	นครศรีธรรมราช	๑,๐๘๘,๖๔๐	-	๑,๔๙๐	-	๑๑,๐๕๐
ภาค ๙	อุดรดิตถ์	๑,๐๔๒,๓๘๐	๖๐๒,๘๐๐	๒,๔๑๗	๙,๙๖๕	๑,๐๐๐
	สุโขทัย	๘๒๑,๗๖๐	-	๘๑๓	๒,๖๑๐	๕,๑๐๐
	แพร่	๑,๐๐๘,๔๘๐	-	๑๗๐	๓๖๐	๒,๑๕๐
ภาค ๑๐	กระบี่	๒๗,๒๐๐	-	๓๑๙	๑,๓๐๐	๒,๕๕๐
	สุราษฎร์ธานี	๒๐,๘๐๐	-	๑๒๐	๓๘๐	๘,๔๒๒
ภาค ๑๑	อุบลราชธานี	๑๐๔,๒๒๕	-	๙๕๗	๓,๔๙๒	-
	ยโสธร	๘๘,๒๐๐	-	๓๒๐	๑,๔๒๘	๑๐๐
	อำนาจเจริญ	๓๐,๐๐๐	-	๕๐๐	๑,๖๐๐	๑๐๐
		๑๙,๗๐๓,๔๑๙	๑,๘๓๖,๓๗๔	๓๐๕,๕๖๐	๙๙๓,๖๕๑	๕๓,๔๘๑

ความช่วยเหลือด้านการป้องกันวิกฤติน้ำ ของกรมทรัพยากรน้ำ
วันที่ ๒๘ มีนาคม ๒๕๖๒

๑)สำนักงานทรัพยากรน้ำภาค ๔

๒)พื้นที่ดำเนินการ นำรถบรรทุกน้ำความจุปริมาณน้ำ ๖,๐๐๐ ลิตร เข้าแจกจ่ายน้ำสะอาดบรรเทาความเดือดร้อนของ
ประชาชนที่ขาดแคลนน้ำอุปโภค - บริโภค ณ จุดจ่ายน้ำบ้านส้มโฮงเหนือ หมู่ ๑๑ ตำบลหินกอง อำเภอสวรรคภูมิ
จังหวัดร้อยเอ็ด

๓)ผลประโยชน์ที่คาดว่าจะได้รับ - ไร่ ๖,๐๐๐ ลิตร
๕๙ ครัวเรือน ๑๘๙ คน



ความช่วยเหลือด้านการป้องกันวิกฤติน้ำ ของกรมทรัพยากรน้ำ

วันที่ ๒๘ มีนาคม ๒๕๖๒

๑) สำนักงานทรัพยากรน้ำภาค ๑๐

๒) พื้นที่ดำเนินการ นำรถบรรทุกน้ำความจุปริมาณน้ำ ๖,๐๐๐ ลิตร เข้าแจกจ่ายน้ำสะอาดบรรเทาความเดือดร้อนของประชาชนที่ขาดแคลนน้ำอุปโภค - บริโภค พร้อมน้ำดื่มบรรจุขวด จำนวน ๓๐๐ ขวด ในพื้นที่ หมู่ที่ ๒ บ้านพรุดินนา และ หมู่ที่ ๕ บ้านด่าน อำเภอลองท่อม จังหวัดกระบี่

๓) ผลประโยชน์ที่คาดว่าจะได้รับ

-	ไร่	๑๘,๐๐๐	ลิตร
๑๐๐	ครัวเรือน	-	คน



ความช่วยเหลือด้านการป้องกันวิกฤติน้ำ ของกรมทรัพยากรน้ำ

วันที่ ๒๗ มีนาคม ๒๕๖๒

๑)สำนักงานทรัพยากรน้ำภาค ๒

๒)พื้นที่ดำเนินการ นำรถบรรทุกน้ำความจุปริมาณน้ำ ๖,๐๐๐ ลิตร เข้าแจกจ่ายน้ำสะอาดบรรเทาความเดือดร้อนของประชาชนที่ขาดแคลนน้ำอุปโภค - บริโภค ณ พื้นที่ หมู่ที่ ๒ ตำบลห้วยทราย อำเภอหนองแค จังหวัดสระบุรี

๓)ผลประโยชน์ที่คาดว่าจะได้รับ - ไร่ ๑๘,๐๐๐ ลิตร
๕๐ ครัวเรือน - คน



ความช่วยเหลือด้านการป้องกันวิกฤติน้ำ ของกรมทรัพยากรน้ำ

วันที่ ๒๗ มีนาคม ๒๕๖๒

๑)สำนักงานทรัพยากรน้ำภาค ๔

๒)พื้นที่ดำเนินการ แจกจ่ายน้ำให้ประชาชนที่ขาดแคลนน้ำ ณ จุดจ่ายน้ำ บ้านนาใหญ่ หมู่ ๑ และหมู่ ๕ ตำบลนาใหญ่ อำเภอสุวรรณภูมิ จังหวัดร้อยเอ็ด

๓)ผลประโยชน์ที่คาดว่าจะได้รับ

-	ไร่	๖,๐๐๐	ลิตร
๓๔๕	ครัวเรือน	๑,๒๕๐	คน



ความช่วยเหลือด้านการป้องกันวิกฤติน้ำ ของกรมทรัพยากรน้ำ

วันที่ ๒๗ มีนาคม ๒๕๖๒

๑)สำนักงานทรัพยากรน้ำภาค ๕

๒)พื้นที่ดำเนินการ นำรถบรรทุกน้ำความจุปริมาณน้ำ ๖,๐๐๐ ลิตร เข้าแจกจ่ายน้ำสะอาดบรรเทาความเดือดร้อนของประชาชนที่ขาดแคลนน้ำอุปโภค - บริโภค บ้านหนองตราดน้อย หมู่ที่ ๑๐ บ้านหนองไทรงาม หมู่ที่ ๒๑ และบ้านกกขี้หนู หมู่ที่ ๓ และ ๒๐ ตำบลชุมเห็ด อำเภอเมือง จังหวัดบุรีรัมย์

๓)ผลประโยชน์ที่คาดว่าจะได้รับ - ไร่ ๓๐,๐๐๐ ลิตร
๗๕๐ ครัวเรือน ๓,๐๐๐ คน



ความช่วยเหลือด้านการป้องกันวิกฤติน้ำ ของกรมทรัพยากรน้ำ

วันที่ ๒๕ มีนาคม ๒๕๖๒

๑)สำนักงานทรัพยากรน้ำภาค ๕

๒)พื้นที่ดำเนินการ ติดตั้งเครื่องสูบน้ำ ขนาด ๑๒ นิ้ว จำนวน ๒ เครื่อง สูบน้ำจากคลองอีสานเขียวเติมแหล่งน้ำระบบ
ประปาหมู่บ้าน เพื่อแก้ไขปัญหาการขาดแคลนน้ำอุปโภคบริโภคจากภัยแล้ง ในพื้นที่บ้านโนนสระสามัคคี หมู่ที่ ๑๕
ตำบลหนองหญ้าขาว อำเภอสีคิ้ว จังหวัดนครราชสีมา

๓)ผลประโยชน์ที่คาดว่าจะได้รับ - ไร่ - ลิตร
๑๖๘ ครัวเรือน ๗๕๐ คน



ข้อมูลจากเว็บไซต์กรมทรัพยากรน้ำ : <http://dwr.go.th>

จึงเรียนมาเพื่อโปรดทราบ

นายสุวัฒน์ เปี่ยมปัจจัย
อธิบดีกรมทรัพยากรน้ำ