



# รายงานการเฝ้าระวังติดตามสถานการณ์น้ำ ๒๔ ชั่วโมง

ศูนย์ป้องกันวิกฤติน้ำ กรมทรัพยากรน้ำ กระทรวงทรัพยากรธรรมชาติและสิ่งแวดล้อม  
โทรศัพท์ ๐ ๒๒๔๘ ๖๖๓๑ โทรสาร ๐ ๒๒๔๘ ๖๖๒๙ <http://www.dwr.go.th>

รายงานฉบับที่ ๕๑๖/๒๕๕๙

เวลา ๐๘.๐๐ น.

วันที่ ๑๙ กันยายน ๒๕๕๙

เรื่อง รายงานการเฝ้าระวังติดตามสถานการณ์น้ำ ๒๔ ชั่วโมง

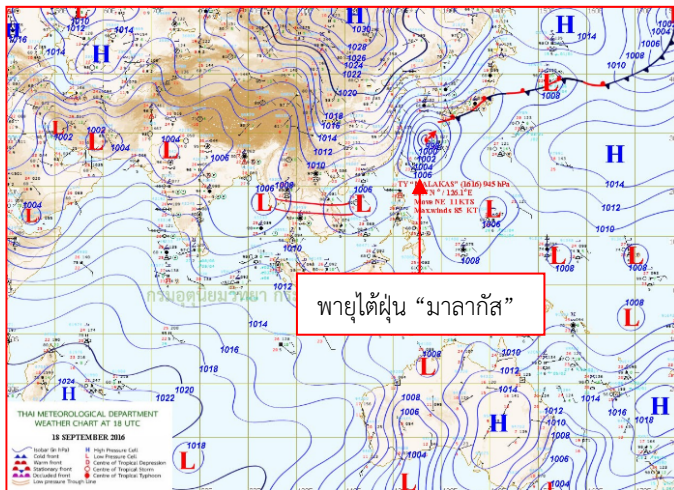
เรียนร.ม.ท. เลขานุการ ร.ม.ท.ปท.ท.ส. รอง ปท.ท.ส. อท.น. รอง อท.น. และหน่วยงานที่เกี่ยวข้อง

กรมทรัพยากรน้ำขอรายงานการเฝ้าระวังและติดตามสถานการณ์น้ำ ประจำวันที่ ๑๙ กันยายน ๒๕๕๙ ดังนี้

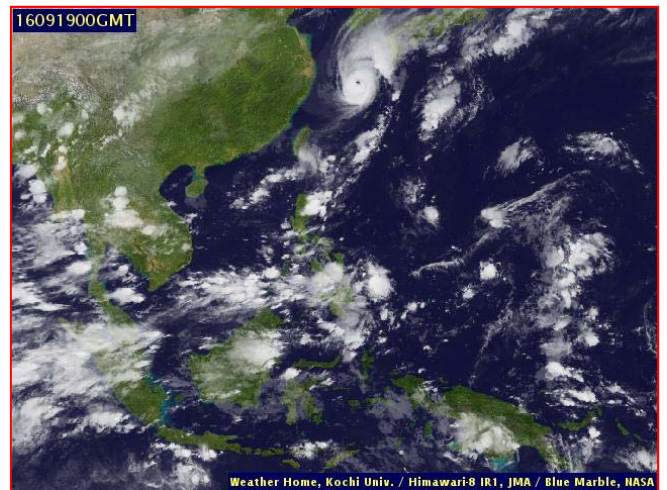
## ๑. สภาพอากาศ ณ เวลา ๐๖.๐๐ น. (ที่มา: กรมอุตุนิยมวิทยา)

พยากรณ์อากาศ ๒๔ ชั่วโมงข้างหน้า ประเทศไทยยังคงมีฝนตกได้ในระยะนี้ กับมีฝนตกหนักบางแห่ง บริเวณจังหวัดพะเยา แพร่ น่าน อุตรดิตถ์ พิษณุโลก ตาก กำแพงเพชร หนองคาย ขอนแก่น ร้อยเอ็ด มหาสารคาม อุทัยธานี สุพรรณบุรี พระนครศรีอยุธยา ปราจีนบุรี จันทบุรี และตราด ส่วนคลื่นลมบริเวณทะเลอันดามันตอนบนมีกำลังแรง โดยมีคลื่นสูง ๒-๓ เมตร ขอให้ชาวเรือเดินเรือด้วยความระมัดระวัง เรือเล็กบริเวณดังกล่าวควรงดออกจากฝั่งในระยะนี้ไว้ด้วย

สำหรับกรุงเทพมหานครและปริมณฑลมีโอกาสเกิดฝนฟ้าคะนองกับมีฝนตกหนักบางแห่งในช่วงระหว่างบ่ายถึงค่ำได้ในระยะนี้

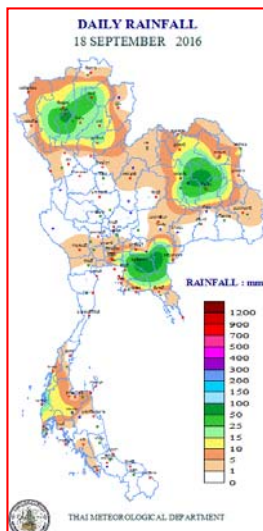


แผนที่อากาศ วันที่ ๑๙ ก.ย.๒๕๕๙ เวลา ๐๖.๐๐ น.



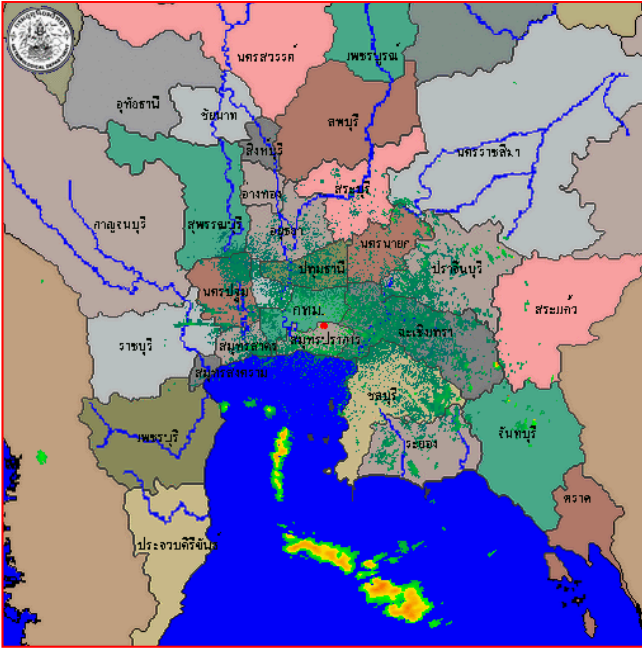
ภาพถ่ายจากดาวเทียม วันที่ ๑๙ ก.ย. ๒๕๕๙ เวลา ๐๗.๐๐ น.

## ๒. ปริมาณฝนสะสม ณ เวลา ๐๗.๐๐ น. (เมื่อวาน) - ๐๗.๐๐ น. (วันนี้) (ที่มา: กรมอุตุนิยมวิทยา)

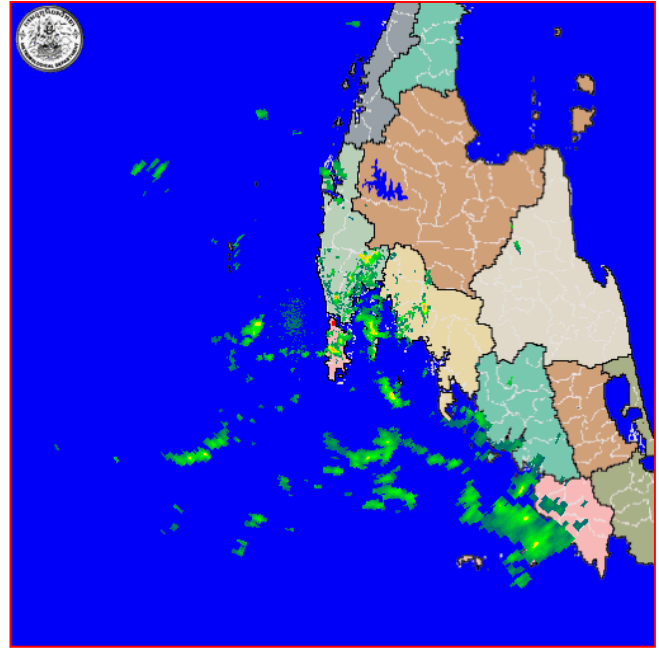


จุดตรวจวัด	ปริมาณฝน (มม.)
จ.สระแก้ว	๘๔.๓
จ.กาฬสินธุ์	๘๒.๗
จ.ฉะเชิงเทรา	๗๖.๙
จ.ลำพูน	๗๖.๕
จ.มหาสารคาม	๕๒.๓
จ.สมุทรปราการ (สภข.)	๔๕.๘
จ.ลำปาง (สภข.)	๔๓.๒

**๓. เรดาร์ตรวจอากาศ ณ วันที่ ๑๙ กันยายน ๒๕๕๙ (ที่มา: กรมอุตุนิยมวิทยา)**



สถานีสุวรรณภูมิ เวลา ๐๘.๓๐ น.



สถานีภูเก็ต เวลา ๐๘.๓๐ น.

จากเรดาร์ตรวจอากาศ จะพบว่ามียกลุ่มเมฆฝนกระจายบริเวณภาคกลาง ภาคตะวันออก และภาคตะวันออกเฉียงเหนือ

**๔. สถานการณ์น้ำในอ่างเก็บน้ำขนาดใหญ่ ณ วันที่ ๑๘ กันยายน ๒๕๕๙ (ที่มา: กรมชลประทาน)**

สภาพน้ำในอ่างเก็บน้ำขนาดใหญ่ ปริมาณน้ำในอ่างฯ ๓๙,๙๕๐ ล้าน ลบ.ม. คิดเป็นร้อยละ ๕๖ (ปริมาณน้ำใช้การได้ ๑๖,๔๒๔ ล้าน ลบ.ม. คิดเป็นร้อยละ ๓๕) ปริมาณน้ำในอ่างฯ เทียบกับปี ๒๕๕๘ (๓๖,๔๓๕ ล้าน ลบ.ม. คิดเป็นร้อยละ ๕๒) มากกว่าปี ๒๕๕๘ จำนวน ๓,๕๑๕ ล้าน ลบ.ม. ปริมาณน้ำไหลลงอ่างฯ จำนวน ๓๔๙.๒๒ ล้าน ลบ.ม. ปริมาณน้ำระบายจำนวน ๖๒.๓๔ ล้าน ลบ.ม. สามารถรับน้ำได้อีก ๓๐,๗๖๓ ล้าน ลบ.ม.

อ่างเก็บน้ำ	ปริมาณน้ำในอ่าง		ปริมาณน้ำใช้การได้		ปริมาณน้ำไหลลงอ่าง		ปริมาณน้ำระบาย		ปริมาณน้ำรับได้อีก (ล้าน ม. <sup>๓</sup> ) (ความจุที่ รนส.- ปริมาณน้ำปัจจุบัน)
	ปริมาณ (ล้าน ม. <sup>๓</sup> )	% น้ำเก็บกัก	ปริมาณ (ล้าน ม. <sup>๓</sup> )	% น้ำใช้การ	วันนี้ (ล้าน ม. <sup>๓</sup> )	เมื่อวาน (ล้าน ม. <sup>๓</sup> )	วันนี้ (ล้าน ม. <sup>๓</sup> )	เมื่อวาน (ล้าน ม. <sup>๓</sup> )	
๑.ภูมิพล	๕,๒๗๐	๓๙	๑,๔๗๐	๑๕	๗๗.๕๖	๙๐.๗๒	๓.๗๐	๓.๐๐	๘,๒๖๕
๒.สิริกิติ์	๖,๖๙๖	๗๐	๓,๘๔๖	๕๘	๔๐.๐๑	๓๗.๘๐	๒.๑๐	๐.๐๐	๓,๘๔๙
๓.จุฬารัตน์	๗๕	๔๖	๓๘	๓๐	๑.๒๘	๐.๘๙	๐.๐๐	๐.๐๐	๑๐๗
๔.อุบลรัตน์	๑,๐๑๘	๔๒	๔๓๗	๒๔	๓๕.๘๘	๓๒.๙๘	๑.๕๐	๑.๕๑	๓,๖๕๕
๕.ลำปาว	๑,๐๐๑	๕๑	๙๐๑	๔๘	๑๔.๒๒	๑๘.๘๗	๓.๗๖	๓.๗๑	๑,๔๖๐
๖.สิรินธร	๑,๒๓๕	๖๓	๔๐๓	๓๖	๑๒.๒๕	๑๔.๒๑	๒.๙๓	๒.๗๘	๗๔๐
๗.ป่าสักชลสิทธิ์	๕๐๓	๕๒	๕๐๐	๕๒	๒๘.๓๖	๒๓.๘๙	๑.๓๖	๑.๓๔	๔๘๓
๘.ศรีนครินทร์	๑๑,๙๒๐	๖๗	๑,๖๕๕	๒๒	๒๖.๔๔	๒๐.๖๓	๙.๐๖	๙.๐๔	๖,๘๖๓
๙.วีรลพการณ	๔,๘๓๘	๕๕	๑,๘๒๖	๓๑	๒๐.๕๙	๒๐.๔๐	๙.๑๑	๘.๙๔	๖,๑๗๓
๑๐.ขุนด่านปราการชล	๑๕๑	๖๗	๑๔๗	๖๗	๕.๖๘	๒.๒๒	๐.๕๔	๐.๕๔	๘๑
๑๑.รัชชประภา	๔,๔๖๘	๗๙	๓,๑๑๖	๗๓	๑๘.๖๓	๒๒.๐๔	๑๙.๘๑	๑๘.๕๐	๑,๖๗๕
๑๒.บางบาล	๔๒๘	๒๙	๑๕๒	๑๓	๐.๓๘	๐.๓๘	๒.๑๗	๒.๑๗	๑,๑๖๒

**๕. สถานการณ์น้ำในประเทศ ณ วันที่ ๑๕ - ๑๙ กันยายน ๒๕๕๙ (ที่มา: กรมชลประทาน)**

สถานี	แม่น้ำ	อำเภอ	จังหวัด	ระดับตลิ่ง (ม.รทก.)	ระดับน้ำ (ม.รทก.)					แนวโน้ม
					พฤษหัตถ์	ศุกร์	เสาร์	อาทิตย์	จันทร์	
					๑๕ ก.ย.	๑๖ ก.ย.	๑๗ ก.ย.	๑๘ ก.ย.	๑๙ ก.ย.	
P.๑	ปึง	เมือง	เชียงใหม่	๓.๗๐	๑.๗๕	๑.๗๑	๑.๙๓	๑.๘๕	๒.๒๖	เพิ่มขึ้น
W.๑C	วัง	เมือง	ลำปาง	๕.๒๐	๐.๓๑	๐.๒๒	๐.๓๖	-๐.๑๓	๑.๒๕	เพิ่มขึ้น
Y.๔	ยม	เมือง	สุโขทัย	๗.๔๕	๖.๓๗	๗.๑๕	๖.๗๒	๖.๑๕	๖.๔๙	เพิ่มขึ้น
N.๖๗	น่าน	ชุมแสง	นครสวรรค์	๒๘.๓๐	๒๒.๓๘	๒๓.๐๔	๒๔.๕๖	๒๕.๕๒	๒๕.๘๕	เพิ่มขึ้น
C.๑๓	เจ้าพระยา	สรรพยา	ชัยนาท	๑๖.๓๔	๑๕.๖๐	๑๕.๖๐	๑๕.๖๐	๑๕.๖๐	๑๕.๙๘	เพิ่มขึ้น
M.๖A	มูล	สตึก	บุรีรัมย์	๕.๔๐	๒.๖๖	๒.๖๙	๒.๗๕	๒.๙๙	๓.๒๒	เพิ่มขึ้น
M.๗	มูล	เมือง	อุบลราชธานี	๗.๐๐	๕.๔๐	๕.๖๗	๕.๘๒	๕.๘๗	๕.๘๙	เพิ่มขึ้น
M.๑๘๑	ลำตะคอง	เมือง	นครราชสีมา	๓.๐๐	๑.๒๓	๑.๐๑	๑.๐๖	๑.๒๒	๑.๐๔	ลดลง
M.๑๕๙	ลำชี	จอมพระ	สุรินทร์	๑๑.๓๐	๓.๙๘	๓.๙๘	๓.๙๐	๓.๘๗	๓.๘๕	ลดลง
M.๙๕	ลำเสียวใหญ่	สุวรรณภูมิ	ร้อยเอ็ด	๓.๒๐	๒.๘๓	๒.๘๖	๒.๙๒	๓.๐๕	๓.๑๐	เพิ่มขึ้น
X.๖๔	คลองท่าชะ	ท่าชะ	ชุมพร	๑๗.๑๓	๘.๒๖	๘.๒๕	๘.๐๔	๘.๐๔	๘.๐๒	ลดลง
X.๑๔๙	คลองกลาย	นบพิตำ	นครศรีธรรมราช	๓๓.๙๖	๒๙.๐๕	๒๘.๙๙	๒๘.๙๗	๒๘.๙๖	๒๘.๙๖	ทรงตัว
X.๒๗๔	แม่น้ำโก-ลก	แฉ่ง	นราธิวาส	๒๒.๔๐	๑๘.๔๑	๑๘.๔๘	๑๘.๕๐	๑๘.๕๓	๑๘.๔๘	ลดลง
X.๓๗A	แม่น้ำตาปี	พระแสง	สุราษฎร์ธานี	๑๐.๗๖	๘.๙๕	๘.๖๑	๘.๑๙	๘.๐๑	๗.๗๙	ลดลง

\*\*\* ยังไม่ได้รับรายงาน

**๖. สถานการณ์น้ำในพื้นที่ลุ่มน้ำโขง ณ วันที่ ๑๘ กันยายน ๒๕๕๙ (ที่มา:MRC: Mekong River Commission)**

สถานี	ระดับตลิ่ง(เมตร)	ระดับน้ำ (เมตร)	ต่ำกว่าระดับตลิ่ง (เมตร)	แนวโน้ม
อ.เชียงแสน จ.เชียงราย	๑๒.๘๐	๓.๒๗	๙.๕๓	ลดลง
อ.เชียงคาน จ.เลย	๑๖.๐๐	๑๐.๖๖	๕.๓๔	ลดลง
อ.เมือง จ.หนองคาย	๑๒.๒๐	๘.๖๕	๓.๕๕	ลดลง
อ.เมือง จ.นครพนม	๑๒.๕๐	๙.๓๔	๓.๑๖	ลดลง
อ.เมือง จ.มุกดาหาร	๑๒.๐๐	๙.๓๐	๒.๗๐	ลดลง
อ.โขงเจียม จ.อุบลราชธานี	๑๔.๕๐	๑๑.๒๒	๓.๒๘	ลดลง

**๖. สถานการณ์เตือนภัย Early Warning ณ วันที่ ๑๙ กันยายน ๒๕๕๙ (ที่มา: สำนักวิจัย พัฒนาและอุทกวิทยา กรมทรัพยากรน้ำ) [เวลา ๑๕.๐๐ น.(เมื่อวาน) - ๐๘.๐๐ น. (วันนี้)]**

การแจ้งเตือน	สถานี	การแจ้งเตือน
<b>เตือนสีแดง (อพยพ)</b>	-	-
<b>เตือนสีเหลือง (เตือนภัย)</b>	บ้านมุเซอปากกล้วย ต.แม่ฟ้าหลวง อ.แม่ฟ้าหลวง จ.เชียงราย บ้านริมอิง* ต.เวียง อ.เทิง จ.เชียงราย	ปริมาณฝนสะสม ๑๒ ชั่วโมง ๑๒๘.๕ มิลลิเมตร ปริมาณระดับน้ำ ๔.๕๓ เมตร
<b>เตือนสีเขียว (เฝ้าระวัง)</b>	บ้านแม่นาจร* ต.แม่นาจร อ.แม่แจ่ม จ.เชียงใหม่ บ้านท่าข้าม ต.แม่ทา อ.แม่ออน จ.เชียงใหม่ บ้านห้วยป่าซาง ต.กีดช้าง อ.แม่แตง จ.เชียงใหม่ บ้านใหม่ปางเตม* ต.บ้านกาด อ.แม่วาง จ.เชียงใหม่ บ้านเค็ม ต.หัวทุ่ง อ.ลอง จ.แพร่ บ้านท่าทุ่งหลวง* ต.ท่าทุ่งหลวง อ.แม่ทา จ.ลำพูน บ้านหนองแห้ว* ต.บ้านฝาย อ.น้ำปาด จ.อุดรดิตถ์	ปริมาณระดับน้ำ ๓.๖๖ เมตร ระดับวิกฤต ๕.๕๐ เมตร ปริมาณระดับน้ำ ๒.๖๐ เมตร ปริมาณระดับน้ำ ๓.๖๐ เมตร ระดับวิกฤต ๕.๐๐ เมตร ปริมาณระดับน้ำ ๒.๒๓ เมตร ระดับวิกฤต ๓.๕๐ เมตร ปริมาณฝนสะสม ๑๒ ชั่วโมง ๘๔.๐ มิลลิเมตร ปริมาณระดับน้ำ ๒.๕๖ เมตร ระดับวิกฤต ๔.๕๐ เมตร ปริมาณระดับน้ำ ๕.๐๙ เมตร ระดับวิกฤต ๗.๐๐ เมตร

\*ได้รับข้อมูลจากทาง Social Media โดยโปรแกรม Line ศูนย์อุทกภัย ทน.

**๗. เหตุการณ์วิกฤตน้ำปัจจุบัน ณ วันที่ ๑๙ กันยายน ๒๕๕๙** [เวลา ๑๕.๐๐ น.(เมื่อวาน) - ๐๘.๐๐ น. (วันนี้)]

**จ.ลำปาง** - ชาวแจ้ห่มโดนน้ำป่าทะลักท่วมตั้งแต่กลางดึกจนถึงเช้า ดินสไลด์ปิดทางเข้าออกหมู่บ้านนับ ๑๐ จุด ชาวของเครื่องใช้ไฟฟ้า เครื่องไม้เครื่องมือทางการเกษตรถูกน้ำท่วมเสียหาย สัตว์เลี้ยงทั้งหมด-ไก่ถูกสายน้ำพัดหายไปนับร้อยๆ ตัว

**จ.พะเยา** - น้ำร่องข้างทะเลสักท่วม ๓ ตำบล ๑๘ หมู่บ้านของอำเภอดอกคำใต้ซ้ำอีกรอบ สนามสอบปลายภาค กศน. จมบาดาล จนต้องประกาศเลื่อนสอบไว้กำหนด

**๘. สถานการณ์อุทกภัย ณ วันที่ ๑๙ กันยายน ๒๕๕๙** (ที่มา : กรมป้องกันและบรรเทาสาธารณภัย)

จังหวัดที่ประกาศเขตการให้ความช่วยเหลือผู้ประสบภัยพิบัติกรณีฉุกเฉิน (อุทกภัย) ตั้งแต่ ๑๘ พ.ค. - ๑๖ ก.ย.๕๙ ตามระเบียบ กระทรวงการคลังว่าด้วยเงินทดรองราชการ เพื่อช่วยเหลือผู้ประสบภัยพิบัติกรณีฉุกเฉิน พ.ศ. ๒๕๕๖ จำนวน ๓๔ จังหวัด ๑๐๖ อำเภอ ๓๗๐ ตำบล ๒,๓๐๒ หมู่บ้าน จังหวัดที่ปิดสถานการณ์แล้ว ๓๐ จังหวัด ๙๔ อ. ๓๒๑ ต. ๑,๙๓๗ ม. ปัจจุบันยังคงมีจังหวัดมีประกาศเขตการให้ความช่วยเหลือผู้ประสบภัยพิบัติกรณีฉุกเฉิน (อุทกภัย) จำนวน ๔ จังหวัด ๑๒ อำเภอ ๔๙ ตำบล ๓๖๕ หมู่บ้าน (จ.ชัยนาท สุราษฎร์ธานี กำแพงเพชร และ จ.อุทัยธานี)

**๙. การคาดหมายลักษณะอากาศ ๗ วันข้างหน้า** (ระหว่างวันที่ ๑๙ - ๒๓ กันยายน ๒๕๕๙)

ในช่วงวันที่ ๑๙-๒๔ ก.ย.บริเวณประเทศไทยมีฝนเพิ่มขึ้น กับมีฝนหนักบางแห่งในภาคเหนือ ภาคตะวันออกเฉียงเหนือ ภาคกลาง ภาคตะวันออก และภาคใต้ สำหรับคลื่นลมบริเวณทะเลอันดามันและอ่าวไทยตอนบนมีกำลังแรง ตลอดช่วง

**ข้อควรระวัง** ในช่วงวันที่ ๑๙-๒๒ ก.ย. ขอให้ประชาชนในภาคเหนือ ภาคตะวันออกเฉียงเหนือ ภาคกลาง ภาคตะวันออก และภาคใต้ระวังอันตรายจากฝนตกหนักและฝนที่ตกสะสมไว้ด้วย สำหรับชาวเรือควรเดินเรือด้วยความระมัดระวังและเรือเล็กบริเวณทะเลอันดามันและอ่าวไทยตอนบนควรงดออกจากฝั่งจนถึงวันที่ ๒๑ ก.ย.นี้

จึงเรียนมาเพื่อโปรดทราบ

นายสุพจน์ โตวิจักษณ์ชัยกุล  
อธิบดีกรมทรัพยากรน้ำ