



รายงานสถานการณ์น้ำ
ศูนย์ป้องกันวิกฤติน้ำ กรมทรัพยากรน้ำ
วันศุกร์ ที่ ๒๙ มีนาคม ๒๕๖๒

สภาวะอากาศ ประเทศไทยตอนบนมีอากาศร้อนโดยทั่วไป กับมีฝนฟ้าคะนอง และมีลมกระโชกแรงบางแห่งบริเวณภาคเหนือตอนล่าง ภาคตะวันออกเฉียงเหนือ ภาคกลางตอนบน และภาคตะวันออก จึงขอให้ประชาชนบริเวณดังกล่าวระวังอันตรายจากฝนฟ้าคะนองกับลมกระโชกแรงที่จะเกิดขึ้น โดยหลีกเลี่ยงการอยู่ในที่โล่งแจ้ง ใต้ต้นไม้ใหญ่ สิ่งปลูกสร้างและป้ายโฆษณาที่ไม่แข็งแรง รวมถึงระวังอันตรายจากฟ้าผ่า สำหรับเกษตรกรควรเตรียมการป้องกันและระวังความเสียหายที่จะเกิดต่อผลผลิตทางการเกษตรไว้ด้วย อนึ่ง ในช่วงวันที่ ๑-๓ เมษายน ๒๕๖๒ บริเวณภาคเหนือ ภาคตะวันออกเฉียงเหนือ ภาคกลาง และภาคตะวันออก รวมทั้งกรุงเทพมหานครและปริมณฑล จะมีพายุฤดูร้อนเกิดขึ้น โดยมีลักษณะของพายุฝนฟ้าคะนอง ลมกระโชกแรง และลูกเห็บตกบางพื้นที่ ส่วนภาคใต้มีฝนเพิ่มมากขึ้นกับมีฝนตกหนักบางพื้นที่ และมีลมกระโชกแรง



สถานการณ์น้ำ

กรมอุตุฯ พยากรณ์อากาศ ๕ วันข้างหน้า ภาค กทม.อากาศร้อนจัด ระวังพายุฤดูร้อนพัดถล่ม นครราชสีมา ไฟฟ้าส่วนภูมิภาคบัวใหญ่มอบโรงสูบน้ำแก้แล้ง ลพบุรี นี้เพิ่งเริ่มต้น! ลพบุรีจ่อวิกฤต อ่างเก็บน้ำแห้งไม่เหลือซักหยด หนักสุดตั้งแต่สร้าง ตรง ผุดศูนย์บัญชาการช่วยผู้ประสบภัยแล้ง (หมายเหตุ ข้อมูลข่าวจาก เดลินิวส์/ไอ เอ็น เอ็น/ข่าวสด/สยามรัฐ)

สถานการณ์น้ำต่างประเทศ

สถานการณ์น้ำ

ระดับน้ำในแม่น้ำโขง : MRC: Mekong River Commission ณ วันที่ ๒๘ มีนาคม ๒๕๖๒

สถานี	ระดับตลิ่ง	ระดับน้ำ ๒๖ มี.ค. ๖๒	ระดับน้ำ ๒๗ มี.ค. ๖๒	+สูงกว่าตลิ่ง -ต่ำกว่าตลิ่ง	แนวโน้ม
อ.เชียงแสน จ.เชียงราย	๑๒.๘๐	๓.๗๑	๓.๗๓	-๙.๐๗	ลดลง
อ.เชียงคาน จ.เลย	๑๖.๐๐	๖.๓๐	๖.๓๔	-๙.๖๖	เพิ่มขึ้น
อ.เมือง จ.หนองคาย	๑๒.๒๐	๓.๒๒	๓.๑๘	-๙.๐๒	ลดลง
อ.เมือง จ.นครพนม	๑๒.๐๐	๒.๗๒	๒.๗๓	-๙.๒๗	ลดลง
อ.เมือง จ.มุกดาหาร	๑๒.๕๐	๒.๙๒	๒.๘๖	-๙.๖๔	ลดลง
อ.โขงเจียม จ.อุบลราชธานี	๑๔.๕๐	๓.๓๐	๓.๒๕	-๑๑.๒๕	ลดลง

หมายเหตุ : ระดับ (รสม.) ข้อมูลจาก <http://www.dwr.go.th>

ระดับน้ำ-ลุ่มน้ำเสาะสาบสงขลา ลุ่มน้ำทะเลสาบสงขลา ปัจจุบันสถานการณ์น้ำในลำน้ำโดยทั่วไปอยู่ในภาวะปกติ(ระดับน้ำต่ำกว่าระดับตลิ่งต่ำสุด) สถานการณ์น้ำในลำน้ำมีแนวโน้มลดลง/ทรงตัว (ข้อมูลวันที่ ๒๒ มี.ค. ๒๕๖๒ ที่มากรมชลประทาน) สถานีคลองลำอ.ศรีนครินทร์ จ.พัทลุง สถานีคลองนุ้ย อ.เมือง จ.พัทลุง สถานีคลองหระ อ.หาดใหญ่จ.สงขลาสถานีคลองอู่ตะเภา อ.สะเตา จ.สงขลา สถานีคลองอู่ตะเภา อ.คลองหอยโข่ง จ.สงขลา สถานีคลองอู่ตะเภา อ.หาดใหญ่ จ.สงขลา วัดปริมาณน้ำได้ ๒๐.๗๗ ๖.๕๐ ๔.๐๙ ๙.๖๔ ๒.๕๗ ๐.๑๓ เมตร



สถานีตรวจวัดระดับน้ำ (CCTV) ณ วันที่ ๒๒ มีนาคม ๒๕๖๒ การตรวจวัดระดับน้ำจากกล้อง (CCTV) ระดับน้ำส่วนใหญ่อยู่ในเกณฑ์ปกติ

ลำดับที่	จังหวัด	สถานที่ตั้งกล้อง	แม่น้ำ/ลำน้ำ	วิกฤติน้ำแล้ง	วิกฤติน้ำท่วม	ระดับน้ำ (ม.รทท.)			สถานการณ์	หมายเหตุ
						พ.ศ.2562	พ.ศ.2562	พ.ศ.2562		
				ระดับน้อยกว่า	ระดับมากกว่า	20 มี.ค. 62	21 มี.ค. 62	22 มี.ค. 62		
1	จ.แพร่	สะพานมหาโพธิ์ อ.เมือง	ยม	143.18	152.33	143.80	143.80	143.80	น้ำปกติ	↔
2	จ.สุโขทัย	สะพานศรีรัตนาลัย อ.เมือง	ยม	60.14	71.78	N/A	N/A	N/A	น้ำปกติ	↔
3	จ.สุโขทัย	สะพานพระเมรุมาศ อ.เมือง	ยม	42.48	48.59	43.00	43.00	43.00	น้ำปกติ	↔
4	จ.พิษณุโลก	สะพานบางระกำ อ.บางระกำ	ยม	31.73	37.23	N/A	N/A	N/A	น้ำปกติ	↔
5	จ.พิจิตร	สะพานเทพสุดา อ.โพทะเล	ยม	22.58	30.63	24.80	24.90	24.90	น้ำปกติ	↔
6	จ.พิษณุโลก	โนนบ้านจารย์ อ.เมือง	น่าน	37.33	45.04	N/A	N/A	N/A	น้ำปกติ	↔
7	จ.นครสวรรค์	วัดเกษไชโยเหนือ อ.ชุมแสง	น่าน	18.73	25.60	N/A	N/A	N/A	น้ำปกติ	↔
8	จ.นครสวรรค์	บ้านทับกฤช อ.ชุมแสง (ทับกฤชใต้)	น่าน	-	26.16	N/A	N/A	N/A	น้ำปกติ	↔
9	จ.อุตรดิตถ์	สะพานท่าเสา อ.เมือง	น่าน	49.22	56.91	55.50	55.10	55.40	น้ำปกติ	↑
10	จ.น่าน	สะพานนครนันทพัฒนา อ.เมือง	น่าน	192.17	197.73	N/A	N/A	N/A	น้ำปกติ	↔
11	จ.พิจิตร	สะพานเมืองพิชัย อ.พิจิตร อ.บางมูลนาก	น่าน	18.19	27.23	N/A	N/A	N/A	น้ำปกติ	↔
12	จ.พิษณุโลก	สะพานสุพรรณภูมิ อ.เมือง	น่าน	33.98	44.52	37.00	36.60	36.90	น้ำปกติ	↑
13	จ.อุตรธานี	สถานีวิทยหลวง อ.เมือง	โขง	-	-	N/A	N/A	N/A	น้ำปกติ	↔
14	จ.เลย	สถานีแม่น้ำเลย อ.เมือง	โขง	-	-	230.30	230.30	230.30	น้ำปกติ	↔
15	จ.เชียงใหม่	สถานีวิทยุ อ.แม่สาย	แม่สาย/โขง	395.79	396.50	N/A	N/A	N/A	น้ำปกติ	↔
16	จ.หนองคาย	สวนสวรรค์หนองคาย อ.เมือง	โขง	157.85	166.70	N/A	N/A	N/A	น้ำปกติ	↔
17	จ.หนองคาย	วัดทุ่งลาด อ.โพนพิสัย	ห้วยหลวง/โขงอีสาน	150.50	159.43	N/A	N/A	N/A	น้ำปกติ	↔
18	จ.นครพนม	บ้านดงปากน้ำ อ.ท่าอุเทน	น้ำสงคราม/โขงอีสาน	133.42	141.02	N/A	N/A	N/A	น้ำปกติ	↔
19	จ.นครราชสีมา	รพ.เทศบาล 4 อ.เมือง	ลำตะคอง/มูล	174.60	178.00	176.70	176.70	176.70	น้ำปกติ	↔
20	จ.บุรีรัมย์	สตึก อ.สตึก	มูล	123.13	128.76	124.60	124.60	124.60	น้ำปกติ	↔
21	จ.สิงห์บุรี	เชิงสะพานสิงห์บุรี อ.เมือง	เจ้าพระยา	3.45	11.50	2.00	2.00	2.00	น้ำปกติ	↔
22	จ.อ่างทอง	บ้านบางมะลิ อ.โพธิ์ทอง	เจ้าพระยา	-	9.11	N/A	N/A	N/A	น้ำปกติ	↔
23	จ. พนมบดินศรีอยุธยา	บ้านบ่อม อ.พนมบดินศรีอยุธยา	เจ้าพระยา	-	-	N/A	N/A	N/A	น้ำปกติ	↔
24	จ. พนมบดินศรีอยุธยา	อ.เสนา	น้อย/เจ้าพระยา	2.00	5.00	0.70	1.00	0.70	น้ำปกติ	↓
25	จ.อุทัยธานี	เชิงสะพานวิริยารักษ์ อ.เมือง	สะแกกรัง	15.16	19.90	5.44	5.50	5.50	น้ำปกติ	↔
26	จ.อุทัยธานี	อุทัยใหม่ อ.เมือง	สะแกกรัง	-	-	15.50	15.60	15.60	น้ำปกติ	↔
27	จ. พนมบดินศรีอยุธยา	สะพานวิริยารักษ์ อ.พนมบดินศรีอยุธยา	เจ้าพระยา	-	-	-0.45	-0.40	-0.55	น้ำปกติ	↓
28	จ.สมุทรปราการ	สะพานข้ามแม่น้ำท่าจีน 3 อ.เมือง	ท่าจีน	-5.11	0.57	0.31	-0.24	0.31	น้ำปกติ	↑
29	จ.นครปฐม	สะพานบุญรัตนประชานุกูล อ.สามพราน	ท่าจีน	-5.59	-0.30	0.98	0.68	0.68	น้ำปกติ	↔
30	จ.นครปฐม	สะพานหลวงพ่ออิน อ.นครไชยศรี	ท่าจีน	-3.16	2.21	0.91	0.96	0.81	น้ำปกติ	↓
31	จ.นครปฐม	สะพานข้ามแม่น้ำท่าจีน ทางหลวง 306 อ.บางเลน	ท่าจีน	-4.57	0.21	-0.44	-0.64	-0.64	น้ำปกติ	↔
32	จ.สุพรรณบุรี	สะพานวัดพระปฐม อ.เมือง	ท่าจีน	-1.26	2.75	0.4	0.40	0.50	น้ำปกติ	↑
33	จ.สุพรรณบุรี	สะพานข้ามแม่น้ำท่าจีน ทางหลวง 306 อ.บางเลน	ท่าจีน	1.55	5.18	N/A	N/A	N/A	น้ำปกติ	↔
34	จ.ชัยนาท	สะพานสามก้าม-ท่าโสม อ.หันคา	ท่าจีน	10.69	12.83	11.72	11.72	11.72	น้ำปกติ	↔
35	จ.ฉะเชิงเทรา	เชิงสะพานฉะเชิงเทรา อ.เมือง	บางปะกง	-0.01	1.90	N/A	1.20	1.15	น้ำปกติ	↓
36	จ.จันทบุรี	ตรงข้ามวัดจันทนาราม อ.เมือง	จันทบุรี/ชายฝั่งทะเลตะวันออก	0.20	3.73	N/A	N/A	N/A	น้ำปกติ	↔
37	จ.ประจวบคีรีขันธ์	ร.ร.อนุบาลบางสะพาน อ.บางสะพาน	คลองบางสะพาน/ชายฝั่งทะเลตะวันตก	-	3.30	N/A	N/A	N/A	น้ำปกติ	↔
38	จ.สงขลา	สถานีคลองคูหาภังคธวัช อ.หาดใหญ่	ทะเลสาบสงขลา	-	-	0.25	0.25	0.20	น้ำปกติ	↓
39	จ.พัทลุง	สถานีคลองทะเลน้อย อ.ตะโหมด	ทะเลสาบสงขลา	-	-	N/A	N/A	N/A	น้ำปกติ	↔
40	จ.พัทลุง	สถานีลำปำ อ.เมือง	ทะเลสาบสงขลา	-	-	-0.50	-0.50	-0.50	น้ำปกติ	↔
41	จ.เชียงใหม่	อุทกวิทยาเชียงใหม่ อ.เชียงใหม่	-	-	-	N/A	N/A	N/A	น้ำปกติ	↔
42	จ.เลย	สถานีวัดแม่น้ำโขง (MDC) เชียงคาน อ.เชียงคาน	โขง	-	-	6.40	6.40	6.40	น้ำปกติ	↔
43	จ.อุบลราชธานี	สถานีวัดแม่น้ำโขง (MDC) โขงสิม อ.โขงสิม	-	-	-	N/A	N/A	N/A	น้ำปกติ	↔
44	จ.นครสวรรค์	บ้านบางแก้ว อ.บรรพตพิสัย	ปิง-วัง-สะแกกรัง-ป่าสัก	-	-	37.47	37.22	37.27	น้ำปกติ	↑
45	จ.ตาก	บ้านปากเรือห้วยซึ อ.บ้านตาก	ปิง-วัง-สะแกกรัง-ป่าสัก	-	-	117.77	117.77	117.77	น้ำปกติ	↔
46	จ.เพชรบูรณ์	บ้านจางวาง อ.หล่มสัก	ปิง-วัง-สะแกกรัง-ป่าสัก	-	-	129.00	129.00	128.90	น้ำปกติ	↓
47	จ.เพชรบูรณ์	แม่น้ำป่าสักที่ อ.เมืองเพชรบูรณ์	ปิง-วัง-สะแกกรัง-ป่าสัก	-	-	110.60	110.60	110.60	น้ำปกติ	↔
48	จ.สระบุรี	แม่น้ำป่าสักที่ อ.เสาไห้	ปิง-วัง-สะแกกรัง-ป่าสัก	-	-	6.50	6.50	7.10	น้ำปกติ	↑
49	จ.สระบุรี	แม่น้ำป่าสักที่ อ.แก่งคอย	ปิง-วัง-สะแกกรัง-ป่าสัก	-	-	7.28	7.28	7.38	น้ำปกติ	↑

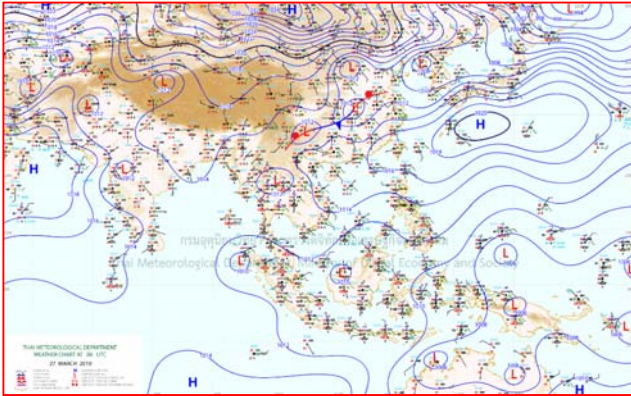


ปริมาณน้ำฝนสูงสุด (มม.)

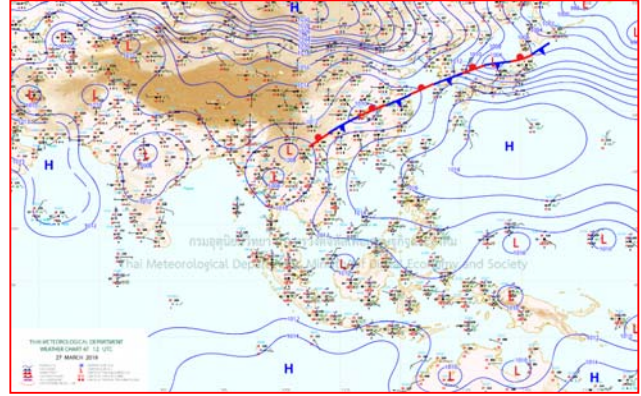
จังหวัด	๒๓ มี.ค. ๖๒	๒๔ มี.ค. ๖๒	๒๕ มี.ค. ๖๒	๒๖ มี.ค. ๖๒	๒๗ มี.ค. ๖๒
จ.นครนายก	-	๐.๕	-	-	-
จ.ปราจีนบุรี	-	-	-	-	-
จ.สระแก้ว	๓๕.๐	๓๒.๖	๑๘.๘	-	-
จ.ฉะเชิงเทรา	-	-	๑๕.๔	-	๑.๒
จ.ชลบุรี	-	๑๖.๒	๙.๒	-	๑๕.๐
จ.ระยอง	-	๑๑.๓	๒๕.๙	๔.๘	-
จ.จันทบุรี	๒๗.๕	๖๕.๕	๙๓.๐	๒.๘	๑๓.๐
จ.ตราด	๕๗.๕	๗๒.๑	๑๐๘.๐	๑.๔	๓๔.๕
จ.เพชรบุรี	-	-	๓.๓	-	-
จ.ประจวบคีรีขันธ์	-	-	๑๘.๘	๑๑.๐	๒.๒
จ.ชุมพร	-	๓๓.๗	๑๗.๓	๙.๖	-
จ.สุราษฎร์ธานี	-	-	๘.๔	-	-
จ.นครศรีธรรมราช	๑๒.๐	-	๕๕.๒	๑๙.๙	-
จ.พัทลุง	-	-	๑๐.๐	-	-
จ.สงขลา	-	๒.๘	๒๓.๓	-	-
จ.ปัตตานี	-	-	๑๔.๒	-	-
จ.ยะลา	-	-	๐.๖	-	-
จ.นราธิวาส	-	๕.๔	๑๒.๐	-	-
จ.ระนอง	-	-	-	-	-
จ.พังงา	-	๒.๔	๔๔.๕	๙.๔	-
จ.กระบี่	-	๒๐.๐	-	๐.๖	-
จ.ภูเก็ต	-	๓.๔	๒.๑	-	-
จ.ตรัง	๐.๙	๓๓.๘	๐.๒	-	-
จ.สตูล	๒๕.๗	๓.๗	๐.๔	-	-



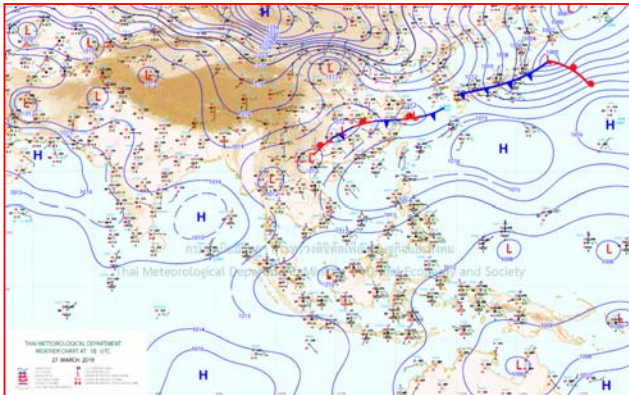
แผนที่อากาศ



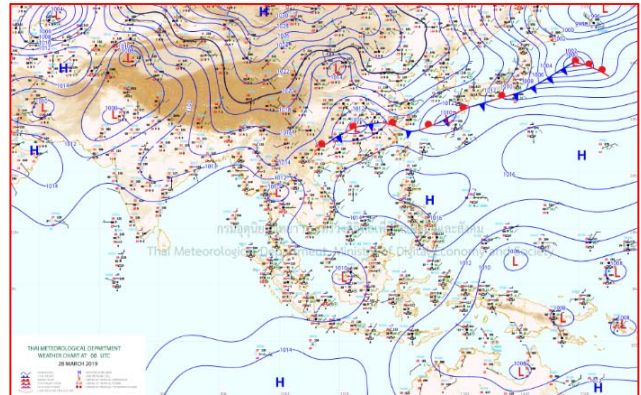
๒๗ มี.ค. ๖๒ เวลา ๑๓:๐๐ น. ๑



๒๗ มี.ค. ๖๒ เวลา ๑๕:๐๐ น. ๒



๒๘ มี.ค. ๖๒ เวลา ๑๑:๐๐ น. ๓



๒๘ มี.ค. ๖๒ เวลา ๑๗:๐๐ น. ๔



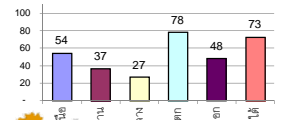
รายงานสรุปสภาพน้ำในอ่างเก็บน้ำขนาดใหญ่และขนาดกลาง

รายงานสถานการณ์ ณ วันที่ 28 มีนาคม 2562

ปริมาณน้ำในอ่างที่ใช้การได้ในสัปดาห์นี้ + มากกว่า / - น้อยกว่า สัปดาห์ก่อน **753.93** ล้าน ลบ.ม.

สรุปสถานการณ์ปริมาณน้ำในอ่างเก็บน้ำที่ใช้ในกิจกรรมทั่วประเทศ มากกว่าปริมาณน้ำที่ไหลเข้าอ่าง เมื่อเทียบกับสัปดาห์ที่ผ่านมา ควรใช้น้ำอย่างระมัดระวัง

% ปริมาณน้ำรวมแต่ละภาคปัจจุบัน



เปรียบเทียบปริมาณน้ำรวม
ประเทศไทยปัจจุบัน
ปี 62 และ 61

วันที่ 28 มีนาคม 2562 เท่ากับ

44,486 ล้าน ลบ.ม. หรือ เท่ากับ

63%

วันที่ 28 มีนาคม 2561 เท่ากับ

48,198 ล้าน ลบ.ม. หรือ เท่ากับ

68%

ภาค	สถานการณ์ปริมาณน้ำในอ่าง				ปริมาณน้ำเปลี่ยนแปลง (ล้าน ม.³)	สถานะ
	ล้นอ่าง (แห่ง)	คงที่ (แห่ง)	เพิ่มขึ้น (แห่ง)	รวม (แห่ง)		
ภาคเหนือ	7	-	-	7	-280.00	ปริมาณน้ำในอ่างเก็บน้ำลดลง
ภาคตะวันออกเฉียงเหนือ	10	1	1	12	-90.00	ปริมาณน้ำในอ่างเก็บน้ำลดลง
ภาคกลาง	2	1	-	3	-14.00	ปริมาณน้ำในอ่างเก็บน้ำลดลง
ภาคตะวันตก	2	-	-	2	-256.00	ปริมาณน้ำในอ่างเก็บน้ำลดลง
ภาคตะวันออก	9	-	1	10	-30.93	ปริมาณน้ำในอ่างเก็บน้ำลดลง
ภาคใต้	4	-	-	4	-83.00	ปริมาณน้ำในอ่างเก็บน้ำลดลง
รวมทั้งประเทศ	34	2	2	38	-753.93	ปริมาณน้ำในอ่างเก็บน้ำลดลง

สรุปสถานการณ์ปริมาณน้ำในอ่างน้ำ

คงที่	2	อ่าง
ลดลง	34	อ่าง
เพิ่มขึ้น	2	อ่าง

ภาค อ่างเก็บน้ำ เชื่อม	ความจุ ที่ รอก. (ล้าน ม.³)	ปริมาณน้ำ ที่ใช้งานได้ (ล้าน ม.³)	ใช้การ ได้จริง (ล้าน ม.³)	ปริมาณน้ำรวม วันที่ 28 มีนาคม 2561		ปัจจุบัน วันที่ 28 มีนาคม 2562				สัปดาห์ก่อน วันที่ 22 มีนาคม 2562				ปริมาณน้ำ + เพิ่มขึ้น - ลดลง (ล้าน ม.³)	สถานการณ์ ในอ่าง	
				%	%	ปริมาณน้ำรวม		ปริมาณน้ำใช้การได้จริง		ปริมาณน้ำรวม		ปริมาณน้ำใช้การได้จริง				
						ปริมาณน้ำ (ล้าน ม.³)	%	ปริมาณน้ำ (ล้าน ม.³)	%	ปริมาณน้ำ (ล้าน ม.³)	%	ปริมาณน้ำ (ล้าน ม.³)	%			
ภาคเหนือ (7)																
1	ภูมิพล (2)	13,462	3,800	9,662	8,384	62%	7,153	53%	3,353	25%	7,270	54%	3,470	26%	-117.00	ลดลง
2	สิริกิติ์ (2)	9,510	2,850	6,660	6,025	63%	5,435	57%	2,585	27%	5,548	58%	2,698	23%	-113.00	ลดลง
3	แม่จัน	265	12	253	202	76%	197	74%	185	70%	206	78%	194	73%	-9.00	ลดลง
4	แม่กวง	263	14	249	87	33%	100	38%	86	33%	104	40%	90	34%	-4.00	ลดลง
5	ก๊วยหลิน	106	3	103	85	80%	64	60%	61	58%	67	63%	64	60%	-3.00	ลดลง
6	ก๊วยหลิน	170	6	164	108	64%	117	69%	111	65%	119	70%	113	66%	-2.00	ลดลง
7	แควน้อย	939	43	896	471	50%	373	40%	330	35%	405	43%	362	39%	-32.00	ลดลง
	แม่หมอก	110	16	94	41	37%	38	35%	22	20%	41	37%	25	23%	-3.00	ลดลง
	รวมภาคเหนือ	34,85%	24,825	6,744	18,081	62%	13,477	54%	6,711	27%	13,760	55%	6,991	28%	-280.00	ลดลง
ภาคตะวันออกเฉียงเหนือ (12)																
8	ห้วยหลวง	136	7	129	67	49%	39	29%	32	24%	40	29%	33	24%	-1.00	ลดลง
9	น้ำจืด	520	45	475	300	49%	251	48%	206	40%	261	50%	216	42%	-10.00	ลดลง
10	น้ำพอง (2)	165	8	157	91	55%	87	53%	79	48%	92	56%	84	51%	-5.00	ลดลง
11	จุฬารัตน (2)	164	37	127	115	70%	79	48%	42	26%	80	49%	43	26%	-1.00	ลดลง
12	อุบลรัตน์ (2)	2,431	581	1,850	1,275	52%	633	26%	52	2%	640	26%	59	2%	-7.00	ลดลง
13	ลำปาว	1,980	100	1,880	1,114	56%	617	31%	517	26%	664	34%	564	28%	-47.00	ลดลง
14	ลำตะคอง	314	22	292	169	54%	194	62%	172	55%	199	63%	177	56%	-5.00	ลดลง
15	ลำพระเพลิง	155	1	154	110	71%	50	32%	49	32%	49	32%	48	31%	1.00	เพิ่มขึ้น
16	มูลขาม	141	7	134	85	60%	54	38%	47	33%	55	39%	48	34%	-1.00	ลดลง
17	ลำแซะ	275	7	268	138	50%	124	45%	117	43%	126	46%	119	43%	-2.00	ลดลง
18	ลำน้ำจืด	121	3	118	66	55%	38	31%	35	29%	38	31%	35	29%	-	คงที่
19	สิรินธร (2)	1,966	831	1,135	1,200	61%	907	46%	76	4%	919	47%	88	4%	-12.00	ลดลง
	รวมภาคตะวันออกเฉียงเหนือ	11.80%	8,369	1,649	6,720	57%	3,073	37%	1,424	17%	3,163	38%	1,514	18%	-90.00	ลดลง
ภาคกลาง (3)																
20	ป่าสักชลสิทธิ์	960	3	957	447	47%	272	28%	269	28%	285	30%	282	29%	-13.00	ลดลง
21	ห้วยเสลา	160	17	143	89	56%	39	24%	22	14%	39	24%	22	14%	-	คงที่
22	กระเสียว	240	40	200	242	101%	55	23%	15	6%	56	23%	16	7%	-1.00	ลดลง
	รวมภาคกลาง	1.92%	1,360	60	1,300	57%	365	27%	306	23%	380	28%	320	24%	-14.00	ลดลง
ภาคตะวันตก (2)																
23	ศรีนครินทร์ (2)	17,745	10,265	7,480	14,760	83%	14,944	84%	4,679	26%	15,061	85%	4,796	27%	-117.00	ลดลง
24	วชิราลงกรณ (2)	8,860	3,012	5,848	5,574	63%	5,874	66%	2,862	32%	6,013	68%	3,001	34%	-139.00	ลดลง
	รวมภาคตะวันตก	37.51%	26,605	13,277	13,328	76%	20,818	78%	7,541	28%	21,074	79%	7,797	29%	-256.00	ลดลง
ภาคตะวันออก (6+4)																
25	ขุนด่าน	224	5.00	219	108	48%	77	34%	72	32%	82	37%	77	34%	-5.00	ลดลง
26	คลองสียัด	420	30.00	390	177	42%	156	37%	126	30%	166	40%	136	32%	-10.00	ลดลง
27	บางพระ (3)	117	12.00	105	76	65%	59	50%	47	40%	60	51%	48	41%	-1.00	ลดลง
28	หนองปลาไหล (3)	164	13.75	150	127	78%	109	67%	95	58%	110	67%	96	59%	-1.00	ลดลง
29	ประแสร์ (3)	295	20.00	275	205	69%	158	54%	138	47%	160	54%	140	47%	-2.00	ลดลง
30	มาบประชัน (3)	17	0.72	16	10	61%	12	72%	11	68%	12	74%	11.62	70%	-0.39	ลดลง
31	หนองค้อ (3)	21	1.00	20	10	44%	6	30%	5	25%	7	31%	5.58	26%	-0.23	ลดลง
32	ดอกกราย (3)	79	3.00	76	51	64%	43	54%	40	50%	45	57%	42.47	53%	-2.74	ลดลง
33	คลองใหญ่ (3)	45	3.00	42	29	65%	27	60%	24	54%	27	59%	24.05	53%	0.44	เพิ่มขึ้น
34	นวมินทร์จินดา	295	19.00	276	117	40%	158	54%	139	47%	167	57%	148.00	50%	-9.00	ลดลง
	รวมภาคตะวันออก	2.37%	1,678	107	1,570	54%	806	48%	698	42%	836	50%	729	43%	-30.93	ลดลง
ภาคใต้ (4)																
35	แก่งกระจาน	710	65	645	334	47%	419	59%	354	50%	435	61%	370	52%	-16.00	ลดลง
36	ปราณบุรี	391	18	373	250	64%	258	66%	240	61%	268	69%	250	64%	-10.00	ลดลง
37	รัชชประภา (2)	5,639	1,352	4,287	4,117	73%	4,168	74%	2,816	50%	4,213	75%	2,861	51%	-45.00	ลดลง
38	บางลาง (2)	1,454	276	1,178	1,341	92%	1,102	76%	826	57%	1,114	77%	836	58%	-12.00	ลดลง
	รวมภาคใต้	11.55%	8,194	1,711	6,483	74%	5,946	73%	4,236	52%	6,030	74%	4,319	53%	-83.00	ลดลง
	รวมทั้งประเทศ	100%(38)	71,031	23,548	47,482	68%	44,486	63%	20,916	29%	45,243	64%	21,670	31%	-753.93	ลดลง

ที่มาข้อมูล : ตารางสรุปสภาพน้ำในอ่างเก็บน้ำขนาดใหญ่ทั่วประเทศ และตารางสรุปสภาพน้ำในอ่างเก็บน้ำภาคตะวันออกเฉียงเหนือ กรมชลประทาน

หมายเหตุ :

- อ่างเก็บน้ำขนาดใหญ่ หมายถึง อ่างเก็บน้ำที่มีความจุตั้งแต่ 100 ล้าน ลบ.ม. ขึ้นไป
- เป็นอ่างเก็บน้ำที่อยู่ในความรับผิดชอบของการไฟฟ้าฝ่ายผลิตแห่งประเทศไทย(10) นอกนั้นอยู่ในความรับผิดชอบของกรมชลประทาน (28)
- เป็นอ่างเก็บน้ำขนาดกลางที่มีความสำคัญต่อการอุตสาหกรรมและการประปา ของลุ่มน้ำชายฝั่งทะเลตะวันออก
- ที่มา : กรมชลประทาน และการไฟฟ้าฝ่ายผลิตแห่งประเทศไทย
- จังหวัดที่มีอ่างเก็บน้ำขนาดใหญ่มีจำนวน 26 จังหวัด ไม่มี 50 จังหวัด

รศ. นายถิระ ตั้งถิ่นเกิดของอ่าง



ศูนย์เขลาค



ศูนย์ป้องกันกักตุนน้ำ กรมทรัพยากรน้ำ

ลำดับของเขื่อนตามความจุ

- ศรีนครินทร์ 2.ภูมิพล 3.สิริกิติ์ 4.วชิราลงกรณ 5.รัชชประภา
- 6.อุบลรัตน์ 7.สิรินธร 8.บางลาง 9.ลำปาว 10.ป่าสัก

ลำดับของเขื่อนตามปริมาณน้ำใช้การได้

- ภูมิพล 2.ศรีนครินทร์ 3.สิริกิติ์ 4.วชิราลงกรณ 5.รัชชประภา
- 6.ลำปาว 7.อุบลรัตน์ 8.บางลาง 9.สิรินธร 10.ป่าสัก

เหนือ-อีสาน-กลางตอนบน ระวังฝนฟ้าคะนองลมแรง

ประเทศไทยตอนบนมีอากาศร้อนโดยทั่วไป กับมีฝนฟ้าคะนอง และมีลมกระโชกแรงบางแห่งบริเวณภาคเหนือ ตอนล่าง ภาคตะวันออกเฉียงเหนือ และภาคกลางตอนบน จึงขอให้ประชาชนบริเวณดังกล่าวระวังอันตรายจากฝนฟ้าคะนองกับลมกระโชกแรงที่จะเกิดขึ้น โดยหลีกเลี่ยงการอยู่ในที่โล่งแจ้ง ใต้ต้นไม้ใหญ่ สิ่งปลูกสร้างและป้ายโฆษณาที่ไม่แข็งแรง รวมถึงระวังอันตรายจากฟ้าผ่า สำหรับเกษตรกรควรเตรียมการป้องกันและระวังความเสียหายที่จะเกิดต่อผลผลิตทางการเกษตรไว้ด้วย

พยากรณ์อากาศสำหรับประเทศไทยตั้งแต่เวลา ๐๖:๐๐ วันนี้ ถึง ๐๖:๐๐ วันพรุ่งนี้.

ภาคเหนือ อากาศร้อนในตอนกลางวัน โดยมีฝนฟ้าคะนอง ร้อยละ ๑๐ ของพื้นที่ กับมีลมกระโชกแรงส่วนมากบริเวณจังหวัดอุตรดิตถ์ สุโขทัย ตาก กำแพงเพชร พิจิตร พิษณุโลก และเพชรบูรณ์ อุณหภูมิต่ำสุด ๑๘-๒๔ องศาเซลเซียส อุณหภูมิสูงสุด ๓๓-๓๙ องศาเซลเซียส ลมตะวันตก ความเร็ว ๑๕-๒๐ กม./ชม.

ภาคตะวันออกเฉียงเหนือ อากาศร้อนในตอนกลางวัน โดยมีฝนฟ้าคะนอง ร้อยละ ๔๐ ของพื้นที่ กับมีลมกระโชกแรงบางแห่ง ส่วนมากบริเวณจังหวัดเลย หนองบัวลำภู อุดรธานี หนองคาย บึงกาฬ สกลนคร นครพนม ชัยภูมิ ขอนแก่น นครราชสีมา มหาสารคาม กาฬสินธุ์ มุกดาหาร ร้อยเอ็ด และยโสธร อุณหภูมิต่ำสุด ๒๓-๒๗ องศาเซลเซียส อุณหภูมิสูงสุด ๓๖-๓๙ องศาเซลเซียส ลมตะวันออกเฉียงใต้ ความเร็ว ๑๕-๓๐ กม./ชม.

ภาคกลาง ไม่มี

ภาคตะวันออก มีฝนฟ้าคะนอง ร้อยละ ๑๐ ของพื้นที่ ส่วนมากบริเวณจังหวัดชลบุรี ระยอง จันทบุรี และตราด อุณหภูมิต่ำสุด ๒๔-๒๖ องศาเซลเซียส อุณหภูมิสูงสุด ๓๔-๓๙ องศาเซลเซียส ลมตะวันออกเฉียงใต้ ความเร็ว ๑๐-๓๐ กม./ชม. ทะเลมีคลื่นต่ำกว่า ๑ เมตร บริเวณที่มีฝนฟ้าคะนองคลื่นสูงประมาณ ๑ เมตร

ภาคใต้ (ฝั่งตะวันออก) มีฝนฟ้าคะนอง ร้อยละ ๒๐ ของพื้นที่ กับมีฝนตกหนักบางแห่ง ส่วนมากบริเวณจังหวัดเพชรบุรี ประจวบคีรีขันธ์ ชุมพร สุราษฎร์ธานี นครศรีธรรมราช พัทลุง และสงขลา อุณหภูมิต่ำสุด ๒๓-๒๖ องศาเซลเซียส อุณหภูมิสูงสุด ๓๓-๓๕ องศาเซลเซียส ลมตะวันออก ความเร็ว ๑๕-๓๐ กม./ชม. ทะเลมีคลื่นสูงประมาณ ๑ เมตร บริเวณที่มีฝนฟ้าคะนองคลื่นสูง ๑-๒ เมตร

ภาคใต้ (ฝั่งตะวันตก) มีฝนฟ้าคะนอง ร้อยละ ๑๐ ของพื้นที่ ส่วนมากบริเวณจังหวัดพังงา ภูเก็ต และกระบี่ อุณหภูมิต่ำสุด ๒๓-๒๕ องศาเซลเซียส อุณหภูมิสูงสุด ๓๔-๓๗ องศาเซลเซียส ลมตะวันออก ความเร็ว ๑๐-๓๐ กม./ชม. ทะเลมีคลื่นต่ำกว่า ๑ เมตร ห่างฝั่งคลื่นสูงประมาณ ๑ เมตร

กรุงเทพมหานครและปริมณฑล มีฝนฟ้าคะนอง ร้อยละ ๑๐ ของพื้นที่ อุณหภูมิต่ำสุด ๒๖-๒๗ องศาเซลเซียส อุณหภูมิสูงสุด ๓๕-๓๘ องศาเซลเซียส ลมใต้ ความเร็ว ๑๕-๒๐ กม./ชม

ไฟฟ้าส่วนภูมิภาคบัวใหญ่มอบโรงสูบน้ำแก้แล้ง

นายวิจารณ์ คลังบุญครองผู้อำนวยการฝ่ายวิศวกรรมและบริการ การไฟฟ้าส่วนภูมิภาค เขต ๓ (ภาคตะวันออกเฉียงเหนือ) จ.นครราชสีมา เป็นประธานในพิธีส่งมอบโครงการ PEAพลังงานสะอาดเพื่อชุมชน โดยมีนายนายธนสิทธิ์ เผื่อนหมื่นไวย ผู้จัดการการไฟฟ้าส่วนภูมิภาค อ.บัวใหญ่ พร้อมด้วยหัวหน้าส่วนราชการ ชาวบ้านในพื้นที่ ร่วมในพิธี ที่โครงการอ่างเก็บน้ำอนุรักษ์พื้นที่หนองกระทุ่ม บ้านโคกสว่าง หมู่ ๙ ต.ขุนทอง อ.บัวใหญ่ จ.นครราชสีมา การไฟฟ้าส่วนภูมิภาคอำเภอบัวใหญ่ ได้จัดสรรงบประมาณ จำนวน ๔๐๑,๙๘๒ บาท ในการดำเนินการติดตั้งระบบสูบน้ำด้วยพลังงานแสงอาทิตย์พร้อม ถังเก็บสำรองน้ำ ณ บ้านโคกสว่าง หมู่ ๙ ต.ขุนทอง อ.บัวใหญ่ จ.นครราชสีมา เพื่อส่งเสริมคุณภาพชีวิตของชุมชนและแก้ปัญหาภัยแล้งอย่างยั่งยืน โดยเข้าดำเนินการสนับสนุนระบบสูบน้ำด้วยพลังงานแสงอาทิตย์ให้กับชุมชนที่อยู่ห่างไกลระบบไฟฟ้าเข้าไม่ถึงทั้งประเทศ ให้สามารถเข้าถึงพลังงานไฟฟ้าได้อีกทั้งเป็นการส่งเสริมการใช้พลังงานทดแทน แทนการใช้น้ำมันเชื้อเพลิง พร้อมเผยแพร่นวัตกรรมพลังงานทดแทน เพื่อการเกษตรให้ประชาชน ชุมชนสามารถนำไปประยุกต์ใช้ในการประกอบอาชีพเพื่อลดค่าใช้จ่ายในการประกอบอาชีพให้กับเกษตรกรและส่งเสริมคุณภาพชีวิตให้ดีขึ้น สร้างรายได้ให้แก่ชุมชนอย่างยั่งยืน ซึ่งที่ผ่านมาในพื้นที่



อำเภอบัวใหญ่ จังหวัดนครราชสีมา หลายพื้นที่ได้ประสบปัญหาการขาดแคลนน้ำเพื่อการอุปโภค บริโภคเมื่อเข้าสู่ฤดูแล้ง เนื่องจากแหล่งน้ำธรรมชาติในพื้นที่มีน้อยและอยู่ห่างไกลชุมชน การผันน้ำเข้ามาในชุมชนจะต้องเสียค่าใช้จ่ายเป็นอย่างมาก การเข้ามาของโครงการพลังงานสะอาดเพื่อชุมชนจึงเป็นการช่วยชาวบ้านในการลดค่าใช้จ่ายในหาแหล่งน้ำเพื่อใช้ในหน้าแล้งเป็นการต่อไป

นี่เพิ่งเริ่มต้น! ลพบุรีจ่อวิกฤต อ่างเก็บน้ำแห้งไม่เหลือซักหยด หนักสุดตั้งแต่สร้าง

สถานการณ์ภัยแล้งเริ่มทวีความรุนแรงขึ้นทุกขณะ ประกอบกับสภาพอากาศที่ร้อนจัดตลอดทั้งวัน ทำให้เกิดวิกฤติน้ำแห้งเหือดไปอย่างรวดเร็ว โดยเฉพาะที่อ่างเก็บน้ำห้วยโป่ง อ.โคกสำโรง จ.ลพบุรี ซึ่งปกติทุกปีเมื่อถึงช่วงฤดูแล้งก็จะยังคงมีน้ำซึ่งไหลมาจากบริเวณเทือกเขาวงพระจันทร์ มารวมหลงเหลืออยู่ในอ่างเก็บน้ำ เฉลี่ยร้อยละ ๒๐-๓๐ ของความจุอ่าง เพื่อใช้สำหรับผลิตน้ำประปาในพื้นที่ ต.ห้วยโป่ง และเพื่อให้เกษตรกรได้ใช้น้ำไปจนถึงสิ้นสุดฤดูแล้งได้ทุกปี แต่มาปีนี้ ถือว่าแล้งสุดนับตั้งแต่มีการก่อสร้างอ่างเก็บน้ำแห่งนี้ขึ้นมาเมื่อปี ๒๕๓๗ ซึ่งถือเป็นครั้งแรก ที่น้ำในอ่างไม่เหลือเลยแม้แต่หยดเดียว เนื่องจากฝนทิ้งช่วงเป็นเวลานานทำให้ไม่มีน้ำไหลลงสู่พื้นที่รับน้ำ ส่งผลให้ชาวบ้านต้องประสบกับภัยแล้งอย่างหนัก และต้องใช้รถบรรทุกน้ำ จากแหล่งน้ำอื่นที่อยู่ไกลออกไปกว่า ๑๐ กิโลเมตร มาใช้เพื่อการอุปโภคแทน เช่นเดียวกับเกษตรกรผู้เลี้ยงแพะ และโค กระบือ ก็ต้องคอยต้อนสัตว์เลี้ยงของตนเองไปหาแหล่งน้ำแห่งใหม่ ไปจนกว่าจะสิ้นสุดฤดูแล้ง หรือจนกว่าจะมีฝนตกลงมาในพื้นที่

ด้าน นายสุเทพ แก้วปัญญา ผู้ใหญ่บ้านหมู่ ๑ ต.ห้วยโป่ง อ.โคกสำโรง จ.ลพบุรี กล่าวว่า อ่างเก็บน้ำแห่งนี้ไม่เคยแห้งมาก่อน นับตั้งแต่มีการก่อสร้างมาแต่เมื่อน้ำแห้งจึงทำให้เห็นว่ามีตะกอนดินที่ไหลมาจากภูเขาลงมาสะสมในพื้นที่ อ่างเก็บน้ำเป็นจำนวนมาก จึงอย่างให้หน่วยงานที่เกี่ยวข้องช่วยจัดสรรงบประมาณเพื่อขุดลอก เพื่อแก้ปัญหาภัยแล้งให้แก่ชาวบ้านในระยะยาวอีกด้วย

ตรัง ผุดศูนย์บัญชาการช่วยผู้ประสบภัยแล้ง

นายลือชัย เจริญทรัพย์ ผู้ว่าราชการจังหวัดตรังเปิดเผยว่า จังหวัดตรัง ได้จัดตั้งศูนย์บัญชาการเหตุการณ์จังหวัด อำเภอ และองค์กรปกครองส่วนท้องถิ่น เพื่อเป็นศูนย์กลางในการบูรณาการป้องกัน แก้ไขปัญหา และให้การช่วยเหลือผู้ประสบปัญหาภัยแล้ง พร้อมมอบหมายให้แต่ละอำเภอสำรวจข้อมูลพื้นที่ประสบภัยแล้ง ขุดลอกและปรับปรุงแหล่งน้ำตามมาตรการ “๑ ตำบล ๑ แหล่งกักเก็บน้ำ” ตรวจสอบสภาพขณะกักเก็บน้ำให้อยู่ในสภาพใช้งานได้ดี จัดทำบัญชีแหล่งน้ำ เพื่อใช้ประโยชน์จากแหล่งน้ำทุกแหล่งให้เกิดประสิทธิภาพสูงสุด“ทั้งนี้ผมรู้สึกห่วงใยประชาชนที่อาจได้รับผลกระทบจากสถานการณ์ภัยแล้ง จึงได้เร่งรณรงค์ให้ทุกภาคส่วนใช้น้ำอย่างประหยัด คุ่มค่า และเกิดประโยชน์สูงสุด โดยเฉพาะเกษตรกร ขอให้ปรับวิถีทำการเกษตรให้สอดคล้องกับปริมาณน้ำต้นทุนในพื้นที่ โดยปลูกพืชอายุสั้นที่ใช้น้ำน้อย เพื่อลดผลกระทบจากการขาดแคลนน้ำในช่วงหน้าแล้งด้วย” นายลือชัย กล่าว

ด้าน นายรณฤทธิ์ ปัญญาควรว หัวหน้าฝ่ายส่งน้ำและบำรุงรักษาที่ ๓ โครงการชลประทานตรัง สำนักงานชลประทานที่ ๑๖ เปิดเผยว่า เมื่อเร็ว ๆ นี้ตนพร้อมด้วยเจ้าหน้าที่ฝ่ายส่งน้ำและบำรุงรักษาที่ ๓ เจ้าหน้าที่ฝ่ายจัดสรรน้ำ และปรับปรุงระบบชลประทาน ลงพื้นที่หารือเพื่อเตรียมการฟื้นฟูกลุ่มผู้ใช้น้ำโครงการฝายบ้านสันติราษฎร์อันเนื่องมาจากพระราชดำริ ร่วมกับนายสุธีศักดิ์ เรืองนะ ผู้ใหญ่บ้านหมู่ที่ ๑๑ นายสมโชค หนูวงษ์ ผู้ใหญ่บ้านหมู่ที่ ๑๔ พร้อมทั้งตัวแทนผู้ใช้น้ำในพื้นที่รับประโยชน์ ตำบลปะเหลียน อำเภอปะเหลียน จังหวัดตรัง “ทั้งนี้เพื่อแก้ไขปัญหาการขาดแคลนน้ำสำหรับอุปโภค บริโภคในช่วงหน้าแล้งในพื้นที่รับประโยชน์ได้แก่ หมู่ที่ ๑๑ , ๑๔ ตำบลปะเหลียน อำเภอปะเหลียน จังหวัดตรัง เพื่อให้การบริหารจัดการน้ำเป็นไปอย่างมีประสิทธิภาพ และเกิดการมีส่วนร่วมของกลุ่มผู้ใช้น้ำสูงสุด ณ ที่ทำการผู้ใหญ่บ้าน บ้านเลขที่ ๑๓๕ หมู่ที่ ๑๑ตำบลปะเหลียน อำเภอปะเหลียน จังหวัดตรัง” นายรณฤทธิ์ กล่าว.

