



รายงานสถานการณ์น้ำ  
ศูนย์ป้องกันวิกฤติน้ำ กรมทรัพยากรน้ำ  
วันเสาร์ ที่ ๓๐ มีนาคม ๒๕๖๒

**สภาวะอากาศ** ประเทศไทยตอนบนมีอากาศร้อนโดยทั่วไป กับมีฝนฟ้าคะนอง และมีลมกระโชกแรงบางแห่งบริเวณภาคเหนือ ตอนล่าง ภาคตะวันออกเฉียงเหนือ ภาคกลางตอนบน และภาคตะวันออก จึงขอให้ประชาชนบริเวณดังกล่าวระวังอันตรายจากฝน ฟ้าคะนองกับลมกระโชกแรงที่จะเกิดขึ้น โดยหลีกเลี่ยงการอยู่ในที่โล่งแจ้ง ใต้ต้นไม้ใหญ่ สิ่งปลูกสร้างและป้ายโฆษณาที่ไม่แข็งแรง รวมถึงระวังอันตรายจากฟ้าผ่า สำหรับเกษตรกรควรเตรียมการป้องกันและระวังความเสียหายที่จะเกิดต่อผลผลิตทางการเกษตรไว้ ด้วย อนึ่ง ในช่วงวันที่ ๑-๓ เมษายน ๒๕๖๒ บริเวณภาคเหนือ ภาคตะวันออกเฉียงเหนือ ภาคกลาง และภาคตะวันออก รวมทั้ง กรุงเทพมหานครและปริมณฑล จะมีพายุฤดูร้อนเกิดขึ้น โดยมีลักษณะของพายุฝนฟ้าคะนอง ลมกระโชกแรง และลูกเห็บตกบาง พื้นที่ ส่วนภาคใต้มีฝนเพิ่มมากขึ้นกับมีฝนตกหนักบางพื้นที่ และมีลมกระโชกแรง



**สถานการณ์น้ำ**

กรมอุตุนิยมวิทยา เผยเตือน ๑-๓ เม.ย. ๔ ภาค กทม. มีพายุฤดูร้อน ฟ้าลั่นลมแรง  
จันทบุรี อบจ.จันทบุรีท่วม๙๑ล.ซื้อท่อส่งน้ำช่วยเกษตรกร  
ปราจีนบุรี ผู้ว่าปราจีนบุรีมั่นใจแล้งนี้น้ำต้นทุนยังเอาอยู่  
ชัยภูมิ ดันแม่น้ำชี จ.ชัยภูมิ เริ่มแห้งขอด  
(หมายเหตุ ข้อมูลข่าวจาก เดลินิวส์/ไอ เอ็น เอ็น/ข่าวไทยพีบีเอส)

**สถานการณ์น้ำต่างประเทศ**

**สถานการณ์น้ำ**

**ระดับน้ำในแม่น้ำโขง** : MRC: Mekong River Commission ณ วันที่ ๓๐ มีนาคม ๒๕๖๒

สถานี	ระดับตลิ่ง	ระดับน้ำ ๒๖ มี.ค. ๖๒	ระดับน้ำ ๒๗ มี.ค. ๖๒	+สูงกว่าตลิ่ง -ต่ำกว่าตลิ่ง	แนวโน้ม
อ.เชียงแสน จ.เชียงราย	๑๒.๘๐	๓.๗๓	๓.๗๘	-๙.๐๒	เพิ่มขึ้น
อ.เชียงคาน จ.เลย	๑๖.๐๐	๖.๓๔	๖.๒๖	-๙.๗๔	ลดลง
อ.เมือง จ.หนองคาย	๑๒.๒๐	๓.๑๘	๓.๒๖	-๘.๙๔	เพิ่มขึ้น
อ.เมือง จ.นครพนม	๑๒.๐๐	๒.๗๓	๒.๗๓	-๙.๒๗	ทรงตัว
อ.เมือง จ.มุกดาหาร	๑๒.๕๐	๒.๘๖	๒.๘๘	-๙.๖๒	เพิ่มขึ้น
อ.โขงเจียม จ.อุบลราชธานี	๑๔.๕๐	๓.๒๕	๓.๑๘	-๑๑.๓๒	ลดลง

หมายเหตุ : ระดับ (รสม.) ข้อมูลจาก <http://www.dwr.go.th>

**ระดับน้ำ-ลุ่มน้ำเสลาบสงขลา** ลุ่มน้ำทะเลสาบสงขลา ปัจจุบันสถานการณ์น้ำในลำน้ำโดยทั่วไปอยู่ในภาวะปกติ(ระดับน้ำต่ำกว่าระดับตลิ่งต่ำสุด) สถานการณ์น้ำในลำน้ำมีแนวโน้มลดลง/ทรงตัว (ข้อมูลวันที่ ๒๒ มี.ค. ๒๕๖๒ ที่มากรมชลประทาน) สถานีคลองลำอ.ศรีนครินทร์ จ.พัทลุง สถานีคลองนุ้ย อ.เมือง จ.พัทลุง สถานีคลองหระ อ.หาดใหญ่จ.สงขลาสถานีคลองอู่ตะเภา อ.สะเตา จ.สงขลา สถานีคลองอู่ตะเภา อ.คลองหอยโข่ง จ.สงขลา สถานีคลองอู่ตะเภา อ.หาดใหญ่ จ.สงขลา วัดปริมาณน้ำได้ ๒๐.๗๗ ๖.๕๐ ๔.๐๙ ๙.๖๔ ๒.๕๗ ๐.๑๓ เมตร



สถานีตรวจวัดระดับน้ำ (CCTV) ณ วันที่ ๒๒ มีนาคม ๒๕๖๒ การตรวจวัดระดับน้ำจากกล้อง (CCTV) ระดับน้ำส่วนใหญ่ อยู่ในเกณฑ์ปกติ

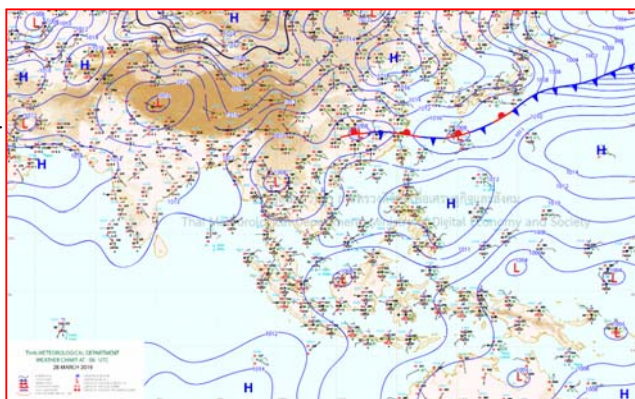
ลำดับที่	จังหวัด	สถานที่ตั้งกล้อง	แม่น้ำ/ลำน้ำ	วิกฤติ น้ำแล้ง	วิกฤติ น้ำท่วม	ระดับน้ำ (ม.รท.ก.)			สถานการณ์	หมายเหตุ
						พ.ศ. 2562	พ.ศ. 2562	พ.ศ. 2562		
						20 มี.ค. 62	21 มี.ค. 62	22 มี.ค. 62		
1	จ.แพร่	สะพานมหาโพธิ์ อ.เมือง	ยม	143.18	152.33	143.80	143.80	143.80	น้ำปกติ	↔
2	จ.สุโขทัย	สะพานศรีรัตนาลัย อ.เมือง	ยม	60.14	71.78	N/A	N/A	N/A	น้ำปกติ	↔
3	จ.สุโขทัย	สะพานพระเมรุมาศ อ.เมือง	ยม	42.48	48.59	43.00	43.00	43.00	น้ำปกติ	↔
4	จ.พิษณุโลก	สะพานบางระกำ อ.บางระกำ	ยม	31.73	37.23	N/A	N/A	N/A	น้ำปกติ	↔
5	จ.พิจิตร	สะพานเทพสุดา อ.โพทะเล	ยม	22.58	30.63	24.80	24.90	24.90	น้ำปกติ	↔
6	จ.พิษณุโลก	โนนบัวขาว อ.เมือง	น่าน	37.33	45.04	N/A	N/A	N/A	น้ำปกติ	↔
7	จ.นครสวรรค์	วัดเกษไชโยเหนือ อ.ชุมแสง	น่าน	18.73	25.60	N/A	N/A	N/A	น้ำปกติ	↔
8	จ.นครสวรรค์	บ้านทับกฤช อ.ชุมแสง (ทับกฤชใต้)	น่าน	-	26.16	N/A	N/A	N/A	น้ำปกติ	↔
9	จ.อุตรดิตถ์	สะพานท่าเสา อ.เมือง	น่าน	49.22	56.91	55.50	55.10	55.40	น้ำปกติ	↑
10	จ.น่าน	สะพานนครนันทพัฒนา อ.เมือง	น่าน	192.17	197.73	N/A	N/A	N/A	น้ำปกติ	↔
11	จ.พิจิตร	สะพานเมืองพิชัย อ.เมือง	น่าน	18.19	27.23	N/A	N/A	N/A	น้ำปกติ	↔
12	จ.พิษณุโลก	สะพานสุพรรณภูมิ อ.เมือง	น่าน	33.98	44.52	37.00	36.60	36.90	น้ำปกติ	↑
13	จ.อุตรธานี	สถานีวิทยหลวง อ.เมือง	โขง	-	-	N/A	N/A	N/A	น้ำปกติ	↔
14	จ.เลย	สถานีแม่น้ำเลย อ.เมือง	โขง	-	-	230.30	230.30	230.30	น้ำปกติ	↔
15	จ.เชียงใหม่	สถานีวิทยุ อ.แม่สาย	แม่สาย/โขง	395.79	396.50	N/A	N/A	N/A	น้ำปกติ	↔
16	จ.หนองคาย	สวนสวนอุทกหนองคาย อ.เมือง	โขง	157.85	166.70	N/A	N/A	N/A	น้ำปกติ	↔
17	จ.หนองคาย	วัดทุ่งลาด อ.โพนพิสัย	ห้วยหลวง/โขงอีสาน	150.50	159.43	N/A	N/A	N/A	น้ำปกติ	↔
18	จ.นครพนม	บ้านดงปากน้ำ อ.ท่าอุเทน	น้ำสงคราม/โขงอีสาน	133.42	141.02	N/A	N/A	N/A	น้ำปกติ	↔
19	จ.นครราชสีมา	รพ.เทศบาล 4 อ.เมือง	ลำตะคอง/มูล	174.60	178.00	176.70	176.70	176.70	น้ำปกติ	↔
20	จ.บุรีรัมย์	สตึก อ.สตึก	มูล	123.13	128.76	124.60	124.60	124.60	น้ำปกติ	↔
21	จ.สิงห์บุรี	เชิงสะพานสิงห์บุรี อ.เมือง	เจ้าพระยา	3.45	11.50	2.00	2.00	2.00	น้ำปกติ	↔
22	จ.อ่างทอง	บ้านบางมะลิ อ.โพธิ์ทอง	เจ้าพระยา	-	9.11	N/A	N/A	N/A	น้ำปกติ	↔
23	จ. พนมบวรหรืออยุธยา	บ้านบ่อมน อ.พนมบวรหรืออยุธยา	เจ้าพระยา	-	-	N/A	N/A	N/A	น้ำปกติ	↔
24	จ. พนมบวรหรืออยุธยา	อ.เสนา	น้อย/เจ้าพระยา	2.00	5.00	0.70	1.00	0.70	น้ำปกติ	↓
25	จ.อุทัยธานี	เชิงสะพานวิริยารักษ์ อ.เมือง	สะแกกรัง	15.16	19.90	5.44	5.50	5.50	น้ำปกติ	↔
26	จ.อุทัยธานี	อุทัยใหม่ อ.เมือง	สะแกกรัง	-	-	15.50	15.60	15.60	น้ำปกติ	↔
27	จ. พนมบวรหรืออยุธยา	สะพานวิริยารักษ์ อ.พนมบวรหรืออยุธยา	เจ้าพระยา	-	-	-0.45	-0.40	-0.55	น้ำปกติ	↓
28	จ.สมุทรปราการ	สะพานข้ามแม่น้ำท่าจีน 3 อ.เมือง	ท่าจีน	-5.11	0.57	0.31	-0.24	0.31	น้ำปกติ	↑
29	จ.นครปฐม	สะพานบุญรัตนประชานุรักษ์ อ.สามพราน	ท่าจีน	-5.59	-0.30	0.98	0.68	0.68	น้ำปกติ	↔
30	จ.นครปฐม	สะพานหลวงพ่ออิน อ.นครไชยศรี	ท่าจีน	-3.16	2.21	0.91	0.96	0.81	น้ำปกติ	↓
31	จ.นครปฐม	สะพานข้ามแม่น้ำท่าจีน ทางหลวง 306 อ.บางเลน	ท่าจีน	-4.57	0.21	-0.44	-0.64	-0.64	น้ำปกติ	↔
32	จ.สุพรรณบุรี	สะพานวัดพระธาตุ อ.เมือง	ท่าจีน	-1.26	2.75	0.4	0.40	0.50	น้ำปกติ	↑
33	จ.สุพรรณบุรี	สะพานข้ามแม่น้ำท่าจีน ทางหลวง 306 อ.บางเลน	ท่าจีน	1.55	5.18	N/A	N/A	N/A	น้ำปกติ	↔
34	จ.ชัยนาท	สะพานสามง่าม-ท่าโสม อ.หันคา	ท่าจีน	10.69	12.83	11.72	11.72	11.72	น้ำปกติ	↔
35	จ.ฉะเชิงเทรา	เชิงสะพานฉะเชิงเทรา อ.เมือง	บางปะกง	-0.01	1.90	N/A	1.20	1.15	น้ำปกติ	↓
36	จ.ฉะเชิงเทรา	ตรงข้ามวัดจันทนาราม อ.เมือง	จันทบุรี/บางปะกงและตะวันตก	0.20	3.73	N/A	N/A	N/A	น้ำปกติ	↔
37	จ.ประจวบคีรีขันธ์	ร.ร.อนุบาลบางสะพาน อ.บางสะพาน	คลองบางสะพาน/ชายฝั่งทะเลตะวันตก	-	3.30	N/A	N/A	N/A	น้ำปกติ	↔
38	จ.สงขลา	สถานีคลองคูเมืองเก่า อ.หาดใหญ่	ทะเลสาบสงขลา	-	-	0.25	0.25	0.20	น้ำปกติ	↓
39	จ.พัทลุง	สถานีคลองทะเลใหญ่ อ.ตะโหมด	ทะเลสาบสงขลา	-	-	N/A	N/A	N/A	น้ำปกติ	↔
40	จ.พัทลุง	สถานีลำปำ อ.เมือง	ทะเลสาบสงขลา	-	-	-0.50	-0.50	-0.50	น้ำปกติ	↔
41	จ.เชียงใหม่	อุทกวิทยาเชียงใหม่ อ.เชียงใหม่	-	-	-	N/A	N/A	N/A	น้ำปกติ	↔
42	จ.เลย	สถานีวัดแม่น้ำโขง (MDC) เชียงคาน อ.เชียงคาน	โขง	-	-	6.40	6.40	6.40	น้ำปกติ	↔
43	จ.อุบลราชธานี	สถานีวัดแม่น้ำโขง (MDC) โขงสิม อ.โขงสิม	-	-	-	N/A	N/A	N/A	น้ำปกติ	↔
44	จ.นครสวรรค์	บ้านบางแก้ว อ.บรรพตพิสัย	ปิง-วัง-สะแกกรัง-ป่าสัก	-	-	37.47	37.22	37.27	น้ำปกติ	↑
45	จ.ตาก	บ้านปากเรือห้วยซี้ อ.บ้านตาก	ปิง-วัง-สะแกกรัง-ป่าสัก	-	-	117.77	117.77	117.77	น้ำปกติ	↔
46	จ.เพชรบูรณ์	บ้านอาจวาง อ.หล่มสัก	ปิง-วัง-สะแกกรัง-ป่าสัก	-	-	129.00	129.00	128.90	น้ำปกติ	↓
47	จ.เพชรบูรณ์	แม่น้ำป่าสักที่ อ.เมืองเพชรบูรณ์	ปิง-วัง-สะแกกรัง-ป่าสัก	-	-	110.60	110.60	110.60	น้ำปกติ	↔
48	จ.สระบุรี	แม่น้ำป่าสักที่ อ.เสาไห้	ปิง-วัง-สะแกกรัง-ป่าสัก	-	-	6.50	6.50	7.10	น้ำปกติ	↑
49	จ.สระบุรี	แม่น้ำป่าสักที่ อ.แก่งคอย	ปิง-วัง-สะแกกรัง-ป่าสัก	-	-	7.28	7.28	7.38	น้ำปกติ	↑

ปริมาณน้ำฝนสูงสุด (มม.)

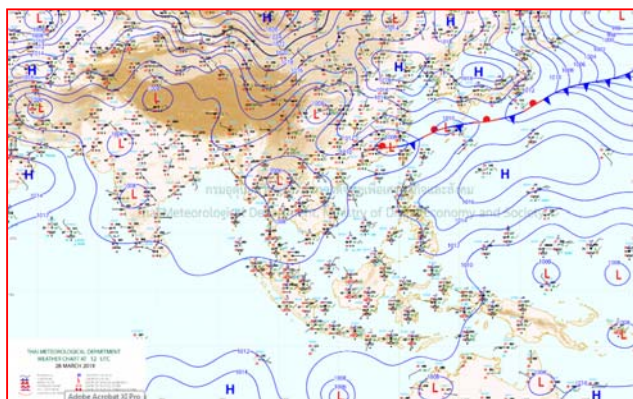
จังหวัด	๒๔ มี.ค. ๖๒	๒๕ มี.ค. ๖๒	๒๖ มี.ค. ๖๒	๒๗ มี.ค. ๖๒	๒๘ มี.ค. ๖๒
จ.นครนายก	๐.๕	-	-	-	-
จ.ปราจีนบุรี	-	-	-	-	๑.๗
จ.สระแก้ว	๓๒.๖	๑๘.๘	-	-	๔.๖
จ.ฉะเชิงเทรา	-	๑๕.๔	-	๑.๒	-
จ.ชลบุรี	๑๖.๒	๙.๒	-	๑๕.๐	-
จ.ระยอง	๑๑.๓	๒๕.๙	๔.๘	-	๑๒.๓
จ.จันทบุรี	๖๕.๕	๙๓.๐	๒.๘	๑๓.๐	๒.๖
จ.ตราด	๗๒.๑	๑๐๘.๐	๑.๔	๓๔.๕	๓.๕
จ.เพชรบุรี	-	๓.๓	-	-	๐.๑
จ.ประจวบคีรีขันธ์	-	๑๘.๘	๑๑.๐	๒.๒	๐.๔
จ.ชุมพร	๓๓.๗	๑๗.๓	๙.๖	-	-
จ.สุราษฎร์ธานี	-	๘.๔	-	-	๔๐.๐
จ.นครศรีธรรมราช	-	๕๕.๒	๑๙.๙	-	-
จ.พัทลุง	-	๑๐.๐	-	-	-
จ.สงขลา	๒.๘	๒๓.๓	-	-	-
จ.ปัตตานี	-	๑๔.๒	-	-	-
จ.ยะลา	-	๐.๖	-	-	-
จ.นราธิวาส	๕.๔	๑๒.๐	-	-	-
จ.ระนอง	-	-	-	-	๑.๔
จ.พังงา	๒.๔	๔๔.๕	๙.๔	-	๔.๐
จ.กระบี่	๒๐.๐	-	๐.๖	-	๓.๑
จ.ภูเก็ต	๓.๔	๒.๑	-	-	-
จ.ตรัง	๓๓.๘	๐.๒	-	-	-
จ.สตูล	๓.๗	๐.๔	-	-	-



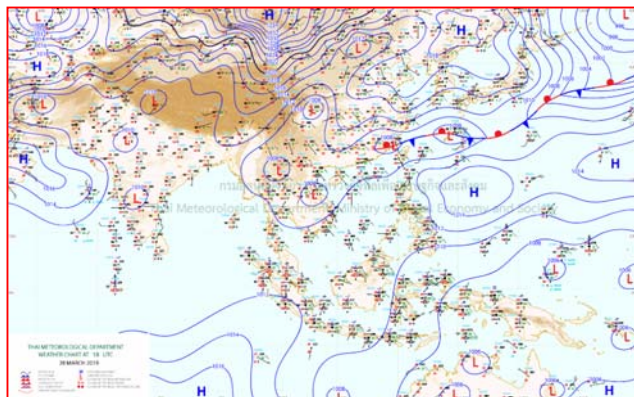
# แผนที่อากาศ



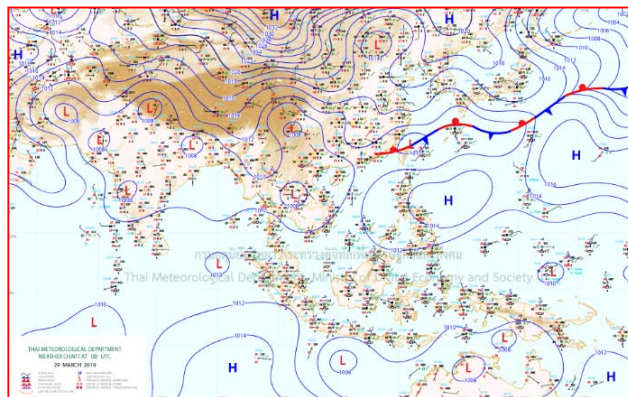
๒๔ มี.ค. ๖๒ เวลา ๑๑:๐๐ น. ๑



๒๔ มี.ค. ๖๒ เวลา ๑๑:๐๐ น. ๒



๒๔ มี.ค. ๖๒ เวลา ๑๐:๐๐ น. ๓





๒๔ มี.ค. ๖๒ เวลา ๐๗:๐๐ น. ๔



รายงานปริมาณน้ำฝนจากกรมอุตุนิยมวิทยา

วันที่ 29 มีนาคม 2562

รายงานฝน เวลา 07.00 น.ของวันที่ 28 มีนาคม 2562

สถานีอุตุนิยมวิทยา					ปริมาณน้ำฝน24 ชม.(mm)	ปริมาณน้ำฝนสะสม(mm.)								
<b>ภาคเหนือ</b>					สูงสุด ของประเทศ	31.6	438.5	<b>ภาคใต้ฝั่งตะวันออก</b>						
สถานีอุตุนิยมวิทยา	ปริมาณน้ำฝน24 ชม.(mm)	ปริมาณน้ำฝนสะสม(mm.)	ปริมาณฝนมี.ค.(mm.)	สถานะฝนสะสมปัจจุบันเทียบกับค่าเฉลี่ย 30 ปี	สูงสุด ของภาคเหนือ	1.8	120.4	สถานีอุตุนิยมวิทยา	ปริมาณน้ำฝน24 ชม.(mm)	ปริมาณน้ำฝนสะสม(mm.)	ปริมาณฝนมี.ค.(mm.)	สถานะฝนสะสมปัจจุบันเทียบกับค่าเฉลี่ย 30 ปี		
					สูงสุด ของภาคกลาง	31.6	85.5						สูงสุด ของภาคตะวันออกเฉียงเหนือ	20.5
แม่ฮ่องสอน	ไม่มีฝน	56.9	16.8	สูงกว่า	สูงสุด ของภาคตะวันออก	3.5	194.9	เพชรบุรี	0.1	16.6	33.1	ต่ำกว่า		
ดอยอ่างขาง	ไม่มีฝน	31.7	***	***	สูงสุด ของภาคใต้ฝั่งตะวันออก	0.4	438.5	หนองพลับ สกษ.	0.4	17.1	27.5	ต่ำกว่า		
เชียงใหม่	ไม่มีฝน	76.3	28.2	สูงกว่า	สูงสุด ของภาคใต้ฝั่งตะวันตก	4.0	191.8	หัวหิน	0.1	28.6	53.9	ต่ำกว่า		
เชียงใหม่ สกษ.	ไม่มีฝน	51.4	35.3	ต่ำกว่า	<b>ภาคตะวันออกเฉียงเหนือ</b>				ประจวบคีรีขันธ์	-	140.4	71.8	ต่ำกว่า	
ทุ่งช้าง	ไม่มีฝน	32.0	46.2	ต่ำกว่า	สถานีอุตุนิยมวิทยา	ปริมาณน้ำฝน24 ชม.(mm)	ปริมาณน้ำฝนสะสม(mm.)	ปริมาณฝนมี.ค.(mm.)	สถานะฝนสะสมปัจจุบันเทียบกับค่าเฉลี่ย 30 ปี	ชุมพร	ไม่มีฝน	280.3	97.2	สูงกว่า
พะเยา	-	58.6	30.2	สูงกว่า						สวี สกษ.	ไม่มีฝน	296.0	42.3	สูงกว่า
ห้วยฝาง	ไม่มีฝน	38.3	33.5	ต่ำกว่า	เลย สกษ.	ไม่มีฝน	53.6	35.6	ต่ำกว่า	เกาะสมุย	ไม่มีฝน	265.0	80.8	สูงกว่า
เด่น	ไม่มีฝน	49.7	18.8	สูงกว่า	หนองคาย	-	-	39.8	ต่ำกว่า	สุราษฎร์ธานี	ไม่มีฝน	122.0	24.0	ต่ำกว่า
แม่สะเรียง	ไม่มีฝน	46.7	14.2	สูงกว่า	เลย	ไม่มีฝน	29.4	39.3	ต่ำกว่า	นครศรีธรรมราช	ไม่มีฝน	438.5	89.7	สูงกว่า
แม่ใจ สกษ.	-	-	19.0	ต่ำกว่า	อุดรธานี	2.8	64.7	49.7	ต่ำกว่า	นครศรีธรรมราช สกษ.	ไม่มีฝน	294.8	35.5	สูงกว่า
เชียงใหม่	ไม่มีฝน	38.8	17.8	สูงกว่า	สกลนคร สกษ.	0.6	25.3	44.1	ต่ำกว่า	สุราษฎร์ธานี สกษ.	ไม่มีฝน	232.6	51.0	สูงกว่า
ลำปาง	ไม่มีฝน	36.8	22.8	สูงกว่า	สกลนคร	1.4	23.5	57.5	ต่ำกว่า	พระแสง สอท.	ไม่มีฝน	100.8	102.7	ต่ำกว่า
ลำพูน	ไม่มีฝน	38.6	13.1	สูงกว่า	นครพนม	ฝนเล็กน้อย	64.6	60.1	ต่ำกว่า	ฉวาง	ไม่มีฝน	179.8	116.9	สูงกว่า
แพร่	ไม่มีฝน	43.4	27.6	สูงกว่า	นครพนม สกษ.	ไม่มีฝน	61.1	43.1	ต่ำกว่า	พิทลุง สกษ.	ไม่มีฝน	178.4	79.7	ต่ำกว่า
น่าน	ไม่มีฝน	96.4	32.7	สูงกว่า	หนองบัวลำภู	ไม่มีฝน	92.3	***	***	สงขลา	ไม่มีฝน	212.0	59.7	สูงกว่า
น่าน สกษ.	ไม่มีฝน	31.2	34.3	ต่ำกว่า	ขอนแก่น	18.8	49.0	42.1	ต่ำกว่า	หาดใหญ่	ไม่มีฝน	119.4	75.1	ต่ำกว่า
ลำปาง สกษ.	ไม่มีฝน	61.8	8.2	สูงกว่า	มหาสารคาม	ไม่มีฝน	31.6	51.8	ต่ำกว่า	ดอนขันธ์ สกษ.	ไม่มีฝน	190.0	35.7	สูงกว่า
อุดรดิตถ์	ไม่มีฝน	11.0	23.4	ต่ำกว่า	มุกดาหาร	ไม่มีฝน	80.3	38.8	สูงกว่า	สะเดา	ไม่มีฝน	94.0	91.2	ต่ำกว่า
สุโขทัย	ไม่มีฝน	16.9	16.6	ต่ำกว่า	ท่าพระ สกษ.	8.8	47.7	33.8	ต่ำกว่า	ปัตตานี	ไม่มีฝน	274.1	49.4	สูงกว่า
ศรีสะเกษ	ไม่มีฝน	10.5	24.9	ต่ำกว่า	กาฬสินธุ์	20.5	67.9	47.1	สูงกว่า	ยะลา สกษ.	ไม่มีฝน	248.7	***	***
นลัมสีก	ไม่มีฝน	116.7	43.8	สูงกว่า	ชัยภูมิ	-	2.3	51.3	ต่ำกว่า	นราธิวาส	-	313.9	117.4	สูงกว่า
แม่สอด	ไม่มีฝน	80.3	15.5	สูงกว่า	ร้อยเอ็ด สกษ.	7.5	55.8	42.0	ต่ำกว่า	<b>ภาคใต้ฝั่งตะวันตก</b>				
ตาก	ไม่มีฝน	16.1	12.1	ต่ำกว่า	ร้อยเอ็ด	1.2	37.4	41.2	ต่ำกว่า	สถานีอุตุนิยมวิทยา	ปริมาณน้ำฝน24 ชม.(mm)	ปริมาณน้ำฝนสะสม(mm.)	ปริมาณฝนมี.ค.(mm.)	สถานะฝนสะสมปัจจุบันเทียบกับค่าเฉลี่ย 30 ปี
เชียงใหม่	-	8.5	21.8	ต่ำกว่า	อุบลราชธานี (ศูนย์ฯ)	0.6	17.6	30.5	ต่ำกว่า					
พิษณุโลก	ไม่มีฝน	120.4	26.7	สูงกว่า	อุบลราชธานี สกษ.	ไม่มีฝน	22.1	26.5	ต่ำกว่า	ตะกั่วป่า	4.0	171.50	67.90	สูงกว่า
เพชรบูรณ์	-	83.8	47.9	สูงกว่า	ศรีสะเกษ	ไม่มีฝน	1.8	43.5	ต่ำกว่า	กระบี่	3.1	105.10	98.30	ต่ำกว่า
กำแพงเพชร	ไม่มีฝน	34.0	36.7	ต่ำกว่า	ท่าตูม	ไม่มีฝน	24.3	44.2	ต่ำกว่า	ภูเก็ต	ไม่มีฝน	60.60	73.50	ต่ำกว่า
อุ้มผาง	ไม่มีฝน	89.7	47.9	สูงกว่า	นครราชสีมา	ฝนเล็กน้อย	27.3	37.1	ต่ำกว่า	ภูเก็ต (ศูนย์ฯ)	ฝนเล็กน้อย	191.80	100.30	สูงกว่า
พิจิตร สกษ.	0.3	32.7	20.9	สูงกว่า	สุรินทร์	20.5	30.9	45.6	ต่ำกว่า	เกาะลันตา	-	30.60	60.30	ต่ำกว่า
ดอยมเขล สกษ.	0.1	51.4	15.2	สูงกว่า	สุรินทร์ สกษ.	0.8	21.5	30.4	ต่ำกว่า	ตรัง	ไม่มีฝน	141.20	83.40	ต่ำกว่า
วิเชียรบุรี	1.8	42.8	50.6	ต่ำกว่า	ไซคชัย	ฝนเล็กน้อย	3.0	37.5	ต่ำกว่า	สตูล	ไม่มีฝน	100.70	122.00	ต่ำกว่า
<b>ภาคกลาง</b>					ปากช่อง สกษ.	ไม่มีฝน	30.3	69.3	ต่ำกว่า	สรุปปริมาณฝนมาก สถานีอุตุนิยมวิทยา ปริมาณน้ำฝน24 ชม.(mm) ปริมาณน้ำฝนสะสม(mm.)				
สถานีอุตุนิยมวิทยา	ปริมาณน้ำฝน24 ชม.(mm)	ปริมาณน้ำฝนสะสม(mm.)	ปริมาณฝนมี.ค.(mm.)	สถานะฝนสะสมปัจจุบันเทียบกับค่าเฉลี่ย 30 ปี	นางรอง	0.7	4.7	47.9	ต่ำกว่า					
นครสวรรค์	ไม่มีฝน	42.0	33.1	ต่ำกว่า	บุรีรัมย์	3.8	11.7	44.6	ต่ำกว่า					
ตากฟ้า สกษ.	ไม่มีฝน	44.7	28.1	ต่ำกว่า	<b>ภาคตะวันออก</b>					1	บัวชุม	31.6	39.0	
ชัยนาท สกษ.	ไม่มีฝน	0.5	22.5	ต่ำกว่า	สถานีอุตุนิยมวิทยา	ปริมาณน้ำฝน24 ชม.(mm)	ปริมาณน้ำฝนสะสม(mm.)	ปริมาณฝนมี.ค.(mm.)	สถานะฝนสะสมปัจจุบันเทียบกับค่าเฉลี่ย 30 ปี	2	สุรินทร์	20.5	30.9	
อุทัยธานี	ไม่มีฝน	-	43.5	ต่ำกว่า	นครนายก	1.4	0.5	***	***	3	กาฬสินธุ์	20.5	67.9	
พระนครศรีอยุธยา	ไม่มีฝน	2.0	***	***	ปราจีนบุรี	ไม่มีฝน	2.1	49.9	ต่ำกว่า	4	ขอนแก่น	18.8	49.0	
บัวชุม	31.6	39.0	45.8	ต่ำกว่า	กบินทร์บุรี	ไม่มีฝน	44.7	51.5	ต่ำกว่า	5	ท่าพระ สกษ.	8.8	47.7	
ปทุมธานี สกษ.	ไม่มีฝน	3.4	64.0	สูงกว่า	สระแก้ว	ไม่มีฝน	18.2	55.7	ต่ำกว่า	ปริมาณฝนสูงสุด	บัวชุม	31.6	39.0	
สมุทรปราการ สกษ.	ไม่มีฝน	15.3	***	***	ฉะเชิงเทรา	ไม่มีฝน	97.1	70.9	สูงกว่า	ฝนสะสมสูงสุด	นครศรีธรรมราช	ไม่มีฝน	438.5	
ทองผาภูมิ	ไม่มีฝน	34.6	46.4	ต่ำกว่า	ชลบุรี	ไม่มีฝน	46.9	47.5	ต่ำกว่า	 ศูนย์ป้องกันวิกฤติน้ำ กรมทรัพยากรน้ำ  ศูนย์เมฆขลา				
สุพรรณบุรี	ไม่มีฝน	0.8	18.9	ต่ำกว่า	เกาะสีชัง	ไม่มีฝน	22.8	49.6	ต่ำกว่า					
ลพบุรี	ไม่มีฝน	2.5	32.1	ต่ำกว่า	ทัพป่า	ไม่มีฝน	82.4	53.3	สูงกว่า					
สุทนต์ สกษ.	ไม่มีฝน	1.7	26.9	ต่ำกว่า	ลจัญประเทศ	ไม่มีฝน	62.0	52.4	ต่ำกว่า					
สนามบินสุวรรณภูมิ	ฝนเล็กน้อย	76.1	20.2	สูงกว่า	แหลมฉบัง	ไม่มีฝน	5.8	52.9	ต่ำกว่า					
สมุทรสงคราม	ไม่มีฝน	4.8	***	***	สัตหีบ	ไม่มีฝน	103.3	58.8	ต่ำกว่า					
กาญจนบุรี	ไม่มีฝน	13.9	29.0	ต่ำกว่า	ระยอง	0.6	116.6	70.3	ต่ำกว่า					
นครปฐม	ไม่มีฝน	78.5	10.6	สูงกว่า	หัวไผ่ สกษ.	2.4	68.9	36.8	ต่ำกว่า					
กรุงเทพฯ บางนา สกษ.	ไม่มีฝน	4.1	25.0	ต่ำกว่า	จันทบุรี	-	-	71.9	ต่ำกว่า					
กรุงเทพฯ ท่าเรือคลองเตย	-	1.1	52.6	ต่ำกว่า	พัลวัน สกษ.	-	-	77.4	ต่ำกว่า					
กรุงเทพฯ หนองจอก	-	1.1	42.1	ต่ำกว่า	ตราด	3.5	194.9	115.3	สูงกว่า					
สนามบินดอนเมือง	ไม่มีฝน	2.8	40.4	ต่ำกว่า										
ปาร์ก	ไม่มีฝน	85.5	32.5	สูงกว่า										
ราชบุรี	-	6.6	70.9	ต่ำกว่า										

สัญลักษณ์ \*\*\*ไม่มีข้อมูล - ยังไม่ได้รับรายงาน/ไม่มีข้อมูล/ไม่มีฝน

หมายเหตุ ใ้รับรายงานเพิ่มเติมโดยการบันทึกของเจ้าหน้าที่เป็นรายวัน ณ เวลา 07:00 น.

ปริมาณฝนสูงสุดเท่ากับ 40.0 มม. ที่ อ.บ้านนาสาร จ.สุราษฎร์ธานี



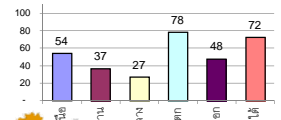
## รายงานสรุปสภาพน้ำในอ่างเก็บน้ำขนาดใหญ่และขนาดกลาง

รายงานสถานการณ์ ณ วันที่ 29 มีนาคม 2562

ปริมาณน้ำในอ่างที่ใช้การได้ในสัปดาห์นี้ + มากกว่า / - น้อยกว่า สัปดาห์ก่อน **743.49** ล้าน ลม.ม.

สรุปสถานการณ์ปริมาณน้ำในอ่างเก็บน้ำที่ใช้ในทุกกิจกรรมทั่วประเทศ มากกว่าปริมาณน้ำที่ไหลเข้าอ่าง เมื่อเทียบกับสัปดาห์ก่อน การใช้น้ำอย่างระมัดระวัง

% ปริมาณน้ำรวมแต่ละภาคปัจจุบัน



สรุปสถานการณ์ปริมาณน้ำในอ่างฯ

คงที่	2	อ่าง
ลดลง	34	อ่าง
เพิ่มขึ้น	2	อ่าง

เปรียบเทียบปริมาณน้ำรวม  
ประเทศไทยปัจจุบัน  
กับปี 62 และ 61

วันที่ 29 มีนาคม 2562 เท่ากับ

44,368 ล้าน ลม.ม. หรือ เท่ากับ

62%

วันที่ 29 มีนาคม 2561 เท่ากับ

48,091 ล้าน ลม.ม. หรือ เท่ากับ

68%

ภาค อ่างเก็บน้ำ เชื่อม	ความจ ที่ รอก. (ล้าน ม.³)	ปริมาณน้ำ ที่ไม่ได้ (ล้าน ม.³)	ใช้การ ได้จริง (ล้าน ม.³)	ปริมาณน้ำรวม วันที่ 29 มีนาคม 2561		ปัจจุบัน วันที่ 29 มีนาคม 2562				สัปดาห์ก่อน วันที่ 23 มีนาคม 2562				ปริมาณน้ำ + เพิ่มขึ้น - ลดลง (ล้าน ม.³)	สถานการณ์ ในอ่าง	
				%	ปริมาณน้ำรวม (ล้าน ม.³)	%	ปริมาณน้ำ ใช้การได้จริง (ล้าน ม.³)	%	ปริมาณน้ำรวม (ล้าน ม.³)	%	ปริมาณน้ำ ใช้การได้จริง (ล้าน ม.³)	%				
													ปริมาณน้ำรวม (ล้าน ม.³)			%
<b>ภาคเหนือ (7)</b>																
1	ภูมิพล (2)	13,462	3,800	9,662	8,368	62%	7,132	53%	3,332	25%	7,249	54%	3,449	26%	-117.00	ลดลง
2	สิริกิติ์ (2)	9,510	2,850	6,660	6,008	63%	5,418	57%	2,568	27%	5,528	58%	2,678	28%	-110.00	ลดลง
3	แม่งัด	265	12	253	201	76%	196	74%	184	69%	204	77%	192	72%	-8.00	ลดลง
4	แม่งาว	263	14	249	87	33%	99	38%	85	32%	103	39%	89	34%	-4.00	ลดลง
5	ก๊วยหลุม	106	3	103	84	79%	64	60%	61	58%	66	62%	63	59%	-2.00	ลดลง
6	ก๊วยหลุม	170	6	164	107	63%	116	68%	110	65%	119	70%	113	66%	-3.00	ลดลง
7	แควน้อย	939	43	896	466	50%	371	40%	328	35%	400	43%	357	38%	-29.00	ลดลง
	แม่เม็ก	110	16	94	40	36%	38	35%	22	20%	40	36%	24	22%	-2.00	ลดลง
	<b>รวมภาคเหนือ</b>	<b>34.85%</b>	<b>24,825</b>	<b>6,744</b>	<b>18,081</b>	<b>62%</b>	<b>13,434</b>	<b>54%</b>	<b>6,668</b>	<b>27%</b>	<b>13,709</b>	<b>55%</b>	<b>6,941</b>	<b>28%</b>	<b>-273.00</b>	<b>ลดลง</b>
<b>ภาคตะวันออกเฉียงเหนือ (12)</b>																
8	ห้วยหลวง	136	7	129	67	49%	39	29%	32	24%	40	29%	33	24%	-1.00	ลดลง
9	น้ำจืด	520	45	475	298	57%	250	48%	205	39%	259	50%	214	41%	-9.00	ลดลง
10	น้ำพอง (2)	165	8	157	90	55%	87	53%	79	48%	91	55%	83	50%	-4.00	ลดลง
11	จุฬารัตน (2)	164	37	127	115	70%	79	48%	42	26%	80	49%	43	26%	-1.00	ลดลง
12	ลุมพินี (2)	2,431	581	1,850	1,265	52%	633	26%	52	2%	640	26%	59	2%	-7.00	ลดลง
13	ลำปาว	1,980	100	1,880	1,108	56%	611	31%	511	26%	656	33%	556	28%	-45.00	ลดลง
14	ลำตะคอง	314	22	292	168	54%	194	62%	172	55%	197	63%	175	56%	-3.00	ลดลง
15	ลำพระเพลิง	155	1	154	109	70%	50	32%	49	32%	49	32%	48	31%	1.00	เพิ่มขึ้น
16	มูลขาม	141	7	134	85	60%	54	38%	47	33%	55	39%	48	34%	-1.00	ลดลง
17	ลำแซะ	275	7	268	137	50%	123	45%	116	42%	126	46%	119	43%	-3.00	ลดลง
18	ลำน้ำรอง	121	3	118	66	55%	37	31%	34	28%	38	31%	35	29%	-1.00	ลดลง
19	สิรินธร (2)	1,966	831	1,135	1,198	61%	909	46%	78	4%	918	47%	87	4%	-9.00	ลดลง
	<b>รวมภาคตะวันออกเฉียงเหนือ</b>	<b>11.80%</b>	<b>8,369</b>	<b>1,649</b>	<b>6,720</b>	<b>56%</b>	<b>3,065</b>	<b>37%</b>	<b>1,417</b>	<b>17%</b>	<b>3,149</b>	<b>38%</b>	<b>1,500</b>	<b>18%</b>	<b>-83.00</b>	<b>ลดลง</b>
<b>ภาคกลาง (3)</b>																
20	ป่าสักชลสิทธิ์	960	3	957	442	46%	269	28%	266	28%	283	29%	280	29%	-14.00	ลดลง
21	ห้วยเสลา	160	17	143	89	56%	39	24%	22	14%	39	24%	22	14%	-	คงที่
22	กระเสียว	240	40	200	240	100%	55	23%	15	6%	55	23%	15	6%	-	คงที่
	<b>รวมภาคกลาง</b>	<b>1.92%</b>	<b>1,360</b>	<b>60</b>	<b>1,300</b>	<b>57%</b>	<b>363</b>	<b>27%</b>	<b>303</b>	<b>22%</b>	<b>377</b>	<b>28%</b>	<b>317</b>	<b>23%</b>	<b>-14.00</b>	<b>ลดลง</b>
<b>ภาคตะวันออก (2)</b>																
23	ศรีนครินทร์ (2)	17,745	10,265	7,480	14,749	83%	14,921	84%	4,656	26%	15,042	85%	4,777	27%	-121.00	ลดลง
24	วชิราลงกรณ (2)	8,860	3,012	5,848	5,559	63%	5,850	66%	2,838	32%	5,991	68%	2,979	34%	-141.00	ลดลง
	<b>รวมภาคตะวันออก</b>	<b>37.51%</b>	<b>26,605</b>	<b>13,277</b>	<b>13,328</b>	<b>76%</b>	<b>20,771</b>	<b>78%</b>	<b>7,494</b>	<b>28%</b>	<b>21,033</b>	<b>79%</b>	<b>7,756</b>	<b>29%</b>	<b>-262.00</b>	<b>ลดลง</b>
<b>ภาคตะวันตก (6+4)</b>																
25	ขุนด่าน	224	5.00	219	108	48%	76	34%	71	32%	81	36%	76	34%	-5.00	ลดลง
26	คลองสิียด	420	30.00	390	176	42%	155	37%	125	30%	164	39%	134	32%	-9.00	ลดลง
27	บางพระ (3)	117	12.00	105	76	65%	59	50%	47	40%	60	51%	48	41%	-1.00	ลดลง
28	หนองปลาไหล (3)	164	13.75	150	127	78%	108	66%	94	58%	110	67%	96	59%	-2.00	ลดลง
29	ประแสร์ (3)	295	20.00	275	205	69%	158	54%	138	47%	159	54%	139	47%	-1.00	ลดลง
30	มาบประชัน (3)	21	0.72	16	10	61%	12	72%	11	67%	12	74%	11.57	70%	-0.40	ลดลง
31	หนองค้อ (3)	17	1.00	20	10	44%	6	30%	5	26%	7	31%	5.53	26%	-0.07	ลดลง
32	ดอกราย (3)	79	3.00	76	51	64%	42	53%	39	50%	45	57%	41.98	53%	-2.64	ลดลง
33	คลองใหญ่ (3)	45	3.00	42	29	64%	28	61%	25	54%	27	59%	24.05	53%	0.62	เพิ่มขึ้น
34	นวมินทร์จินดา	295	19.00	276	117	40%	157	53%	138	47%	165	56%	146.00	49%	-8.00	ลดลง
	<b>รวมภาคตะวันตก</b>	<b>2.37%</b>	<b>1,678</b>	<b>107</b>	<b>1,570</b>	<b>54%</b>	<b>801</b>	<b>48%</b>	<b>694</b>	<b>41%</b>	<b>830</b>	<b>49%</b>	<b>722</b>	<b>43%</b>	<b>-28.49</b>	<b>ลดลง</b>
<b>ภาคใต้ (4)</b>																
35	แก่งกระจาน	710	65	645	332	47%	417	59%	352	50%	431	61%	366	52%	-14.00	ลดลง
36	ปราณบุรี	391	18	373	250	64%	257	66%	239	61%	266	68%	248	63%	-9.00	ลดลง
37	รัชชประภา (2)	5,639	1,352	4,287	4,114	73%	4,160	74%	2,808	50%	4,205	75%	2,853	51%	-45.00	ลดลง
38	บางลา (2)	1,454	276	1,178	1,340	92%	1,098	76%	822	57%	1,113	77%	837	58%	-15.00	ลดลง
	<b>รวมภาคใต้</b>	<b>11.55%</b>	<b>8,194</b>	<b>1,711</b>	<b>6,483</b>	<b>74%</b>	<b>5,933</b>	<b>72%</b>	<b>4,221</b>	<b>52%</b>	<b>6,015</b>	<b>73%</b>	<b>4,304</b>	<b>53%</b>	<b>-83.00</b>	<b>ลดลง</b>
	<b>รวมทั้งประเทศ</b>	<b>100%(38)</b>	<b>71,031</b>	<b>23,548</b>	<b>47,482</b>	<b>68%</b>	<b>44,368</b>	<b>62%</b>	<b>20,797</b>	<b>29%</b>	<b>45,113</b>	<b>64%</b>	<b>21,540</b>	<b>30%</b>	<b>-743.49</b>	<b>ลดลง</b>

ที่มาข้อมูล : ตารางสรุปสภาพน้ำในอ่างเก็บน้ำขนาดใหญ่ทั่วประเทศ และตารางสรุปสภาพน้ำในอ่างเก็บน้ำภาคตะวันออกเฉียงเหนือ กรมชลประทาน

หมายเหตุ :

- อ่างเก็บน้ำขนาดใหญ่ หมายถึง อ่างเก็บน้ำที่มีความจุตั้งแต่ 100 ล้าน ลม.ม. ขึ้นไป
- เป็นอ่างเก็บน้ำอยู่ในความรับผิดชอบของการไฟฟ้าฝ่ายผลิตแห่งประเทศไทย(10) นอกนั้นอยู่ในความรับผิดชอบของกรมชลประทาน (28)
- เป็นอ่างเก็บน้ำขนาดกลางที่มีความสำคัญต่อการอุปโภคบริโภคและการประปา ของลุ่มน้ำชายฝั่งทะเลตะวันออก
- ที่มา : กรมชลประทาน และการไฟฟ้าฝ่ายผลิตแห่งประเทศไทย
- จังหวัดที่มีอ่างเก็บน้ำขนาดใหญ่มีจำนวน 26 จังหวัด ไม่มี 50 จังหวัด

รศ. นายถึง ระดมเก็บกักของอ่าง



ศูนย์เขล



ศูนย์ป้องกันกักตุนน้ำ กรมทรัพยากรน้ำ

**ลำดับของเขื่อนตามความจ**

- ศรีนครินทร์
- ภูมิพล
- สิริกิติ์
- วชิราลงกรณ
- รัชชประภา
- ลุมพินี
- สิรินธร
- บางลา
- ลำปาว
- ป่าสัก

**ลำดับของเขื่อนตามปริมาณน้ำใช้การได้**

- ภูมิพล
- ศรีนครินทร์
- สิริกิติ์
- วชิราลงกรณ
- รัชชประภา
- ลำปาว
- ลุมพินี
- บางลา
- สิรินธร
- ป่าสัก

## เตือน ๑-๓ เม.ย. ๔ ภาค กทม. มีพายุฤดูร้อน พาล้มลมแรง

ประเทศไทยตอนบนมีอากาศร้อนโดยทั่วไป กับมีฝนฟ้าคะนอง และมีลมกระโชกแรงบางแห่งบริเวณภาคเหนือ ตอนล่าง ภาคตะวันออกเฉียงเหนือ ภาคกลางตอนบน และภาคตะวันออก จึงขอให้ประชาชนบริเวณดังกล่าวระวังอันตรายจากฝนฟ้าคะนองกับลมกระโชกแรงที่จะเกิดขึ้น โดยหลีกเลี่ยงการอยู่ในที่โล่งแจ้ง ใต้ต้นไม้ใหญ่ สิ่งปลูกสร้าง และป้ายโฆษณาที่ไม่แข็งแรง รวมถึงระวังอันตรายจากฟ้าผ่า สำหรับเกษตรกรควรเตรียมการป้องกันและระวังความเสียหายที่จะเกิดต่อผลผลิตทางการเกษตรไว้ด้วย อนึ่ง ในช่วงวันที่ ๑-๓ เมษายน ๒๕๖๒ บริเวณภาคเหนือ ภาคตะวันออกเฉียงเหนือ ภาคกลาง และภาคตะวันออก รวมทั้งกรุงเทพมหานครและปริมณฑล จะมีพายุฤดูร้อนเกิดขึ้น โดยมีลักษณะของพายุฝนฟ้าคะนอง ลมกระโชกแรง และลูกเห็บตกบางพื้นที่ ส่วนภาคใต้มีฝนเพิ่มมากขึ้นกับมีฝนตกหนักบางพื้นที่ และมีลมกระโชกแรง

### พยากรณ์อากาศสำหรับประเทศไทยตั้งแต่เวลา ๐๖:๐๐ วันนี้ ถึง ๐๖:๐๐ วันพรุ่งนี้.

**ภาคเหนือ** อากาศร้อนในตอนกลางวัน โดยมีฝนฟ้าคะนอง ร้อยละ ๑๐ ของพื้นที่ กับมีลมกระโชกแรง ส่วนมากบริเวณจังหวัดอุตรดิตถ์ สุโขทัย ตาก กำแพงเพชร พิจิตร พิษณุโลก และเพชรบูรณ์ อุณหภูมิต่ำสุด ๒๐-๒๕ องศาเซลเซียส อุณหภูมิสูงสุด ๓๖-๓๘ องศาเซลเซียส ลมตะวันตก ความเร็ว ๑๕-๒๐ กม./ชม.

**ภาคตะวันออกเฉียงเหนือ** อากาศร้อนในตอนกลางวัน โดยมีฝนฟ้าคะนอง ร้อยละ ๓๐ ของพื้นที่ กับมีลมกระโชกแรงบางแห่ง ส่วนมากบริเวณจังหวัดชัยภูมิ ขอนแก่น นครราชสีมา มหาสารคาม กาฬสินธุ์ มุกดาหาร ร้อยเอ็ด ยโสธร บุรีรัมย์ สุรินทร์ ศรีสะเกษ และอุบลราชธานี อุณหภูมิต่ำสุด ๒๓-๒๖ องศาเซลเซียส อุณหภูมิสูงสุด ๓๖-๓๘ องศาเซลเซียส ลมตะวันออกเฉียงใต้ ความเร็ว ๑๕-๓๐ กม./ชม.

**ภาคกลาง** อากาศร้อนถึงร้อนจัดในตอนกลางวัน โดยมีฝนฟ้าคะนอง ร้อยละ ๑๐ ของพื้นที่ กับมีลมกระโชกแรงบางแห่ง ส่วนมากบริเวณจังหวัดอุทัยธานี ชัยนาท กาญจนบุรี สุพรรณบุรี นครสวรรค์ และลพบุรี อุณหภูมิต่ำสุด ๒๕-๒๗ องศาเซลเซียส อุณหภูมิสูงสุด ๓๖-๔๐ องศาเซลเซียส ลมใต้ ความเร็ว ๑๕-๓๐ กม./ชม.

**ภาคตะวันออก** อากาศร้อนในตอนกลางวัน โดยมีฝนฟ้าคะนอง ร้อยละ ๒๐ ของพื้นที่ ส่วนมากบริเวณจังหวัด ฉะเชิงเทรา ชลบุรี ระยอง จันทบุรี และตราด อุณหภูมิต่ำสุด ๒๔-๒๗ องศาเซลเซียส อุณหภูมิสูงสุด ๓๓-๓๘ องศาเซลเซียส ลมตะวันออกเฉียงใต้ ความเร็ว ๑๐-๓๐ กม./ชม. ทะเลมีคลื่นต่ำกว่า ๑ เมตร บริเวณที่มีฝนฟ้าคะนองคลื่นสูงประมาณ ๑ เมตร

**ภาคใต้ (ฝั่งตะวันออก)** มีฝนฟ้าคะนอง ร้อยละ ๑๐ ของพื้นที่ ส่วนมากบริเวณจังหวัดเพชรบุรี ประจวบคีรีขันธ์ และชุมพร อุณหภูมิต่ำสุด ๒๔-๒๖ องศาเซลเซียส อุณหภูมิสูงสุด ๓๓-๓๖ องศาเซลเซียส ลมตะวันออกเฉียงใต้ ความเร็ว ๑๕-๓๐ กม./ชม. ทะเลมีคลื่นสูงประมาณ ๑ เมตร บริเวณที่มีฝนฟ้าคะนองคลื่นสูง ๑-๒ เมตร

**ภาคใต้ (ฝั่งตะวันตก)** มีฝนฟ้าคะนอง ร้อยละ ๑๐ ของพื้นที่ ส่วนมากบริเวณจังหวัดระนอง พังงา ภูเก็ต และกระบี่ อุณหภูมิต่ำสุด ๒๔-๒๗ องศาเซลเซียส อุณหภูมิสูงสุด ๓๔-๓๗ องศาเซลเซียส ลมตะวันออก ความเร็ว ๑๐-๓๐ กม./ชม. ทะเลมีคลื่นต่ำกว่า ๑ เมตร ห่างฝั่งคลื่นสูงประมาณ ๑ เมตร

**กรุงเทพมหานครและปริมณฑล** อากาศร้อนในตอนกลางวัน โดยมีฝนฟ้าคะนอง ร้อยละ ๒๐ ของพื้นที่ อุณหภูมิต่ำสุด ๒๗-๒๘ องศาเซลเซียส อุณหภูมิสูงสุด ๓๓-๓๕ องศาเซลเซียส ลมใต้ ความเร็ว ๑๕-๒๐ กม./ชม.

### อบจ.จันทบุรีทุ่ม๙๑ล.ซื้อท่อส่งน้ำช่วยเกษตรกร

ภัยแล้งคุกคามหนักในหลายพื้นที่ทำเอาแหล่งน้ำตามธรรมชาติ และสระน้ำที่เกษตรกรชาวสวนขุดไว้แห้งขอด ในเรื่องนี้ นายธนาภณ กิจกาญจน์ นายกองค์การบริหารส่วนจังหวัดจันทบุรี กล่าวว่า สำหรับสถานการณ์ภัยแล้ง ทางองค์การบริหารส่วนจังหวัดจันทบุรีได้มีการประสานกับองค์กรปกครองส่วนท้องถิ่นของแต่ละพื้นที่ ผู้นำชุมชน และเกษตรกร โดยเฉพาะอย่างยิ่ง ในพื้นที่ตำบลทาลอง อำเภอมะขาม จังหวัดจันทบุรีได้มีการสูบน้ำมา ๒ เดือนแล้ว และอีกส่วนหนึ่งก็ได้รับความกรุณาจากศูนย์ปศุสัตว์ที่ ตำบลวังแฉ่ม ให้สูบน้ำไปช่วยเหลือที่ศูนย์พัฒนาไม่ผลตามพระราชดำริ ของในหลวง ซึ่ง ๒ จุดนี้ ทางองค์การบริหารส่วนจังหวัดจันทบุรี ได้มีการสูบน้ำมานาน และอีกจุดหนึ่ง คือ เราได้ใช้น้ำ



จากคลองภักดีรำไพ โดยได้ตั้งเครื่องสูบน้ำขนาดใหญ่ที่หลังเทศบาลตำบลพลับพลาณารายณ์ และประตุน้ำที่ ๓ เพื่อไปยังสระบาบ และอีกจุดหนึ่งบริเวณประตูน้ำเช่นกัน ที่จะไปทางวัดเนินยาง แต่สถานการณ์ในช่วงนี้ฝนได้ตกในพื้นที่ตอนบน ก็พอบรรเทา แต่ในส่วนของเครื่องสูบน้ำที่องค์การบริหารส่วนจังหวัดจันทบุรี ดำเนินการอยู่ ก็ยังมีการดำเนินการสูบน้ำอย่างต่อเนื่องทุกวัน และในขณะนี้ทางองค์การบริหารส่วนจังหวัดจันทบุรี ในการจัดซื้อเครื่องสูบน้ำในงบประมาณนี้ พังแล้วเสร็จอีกเครื่องหนึ่ง และอีกส่วนหนึ่งทางสภาองค์การบริหารส่วนจังหวัดจันทบุรี ได้จ่ายขาดเงินสะสมเพื่อซื้อท่อ พีอี จำนวน ๙๑ ล้านบาท เพื่อที่จะไปดูเรื่องของการทำการลักน้ำ และดูบริเวณที่มีแหล่งน้ำเพื่อที่จะไปใช้ในพื้นที่ตอนบนเพราะฉะนั้นทางองค์การบริหารส่วนจังหวัดจันทบุรี ติดตามในเรื่องของสถานการณ์ถึงแม้ฝนจะตกลงมาในช่วงของพายุฤดูร้อน ๓-๔ วัน ที่ผ่านมา แต่ถึงอย่างไรถ้าฝนทิ้งช่วงจะต้องผ่านเดือนเมษายนและต้นเดือนพฤษภาคม ก็คงจะต้องเฝ้าในเรื่องของสถานการณ์ต่อไป และในระยะยาวทางองค์การบริหารส่วนจังหวัดจันทบุรี ก็ได้มีการพูดคุยกับพี่น้องเกษตรกรเกี่ยวกับการตั้งกลุ่มผู้ใช้น้ำขึ้นมา โดยที่จะใช้พลังงานแสงอาทิตย์เพื่อที่เอามาเป็นพลังงาน เพื่อที่จะสูบน้ำ และวางท่อเหยที่พีอี ให้มีความยั่งยืนมากยิ่งขึ้น

### ผู้ว่าฯปราจีนบุรีมั่นใจแล้งนี้น้ำต้นทุนยังเอาอยู่

นายพิบูลย์ หัตถกิจโกศล ผู้ว่าราชการจังหวัดปราจีนบุรี กล่าวว่า “จากการประชุมคณะกรรมการติดตามสถานการณ์ภัยแล้ง จ.ปราจีนบุรี ปีนี้อาจจะมีฝนทิ้งช่วง หรือมาช้ากว่าปกติหนึ่ง อาจมีปัญหาเรื่องแล้งบ้าง แต่จากการที่เราเตรียมการมาก่อนหน้านี้ โดยเฉพาะอ่างเก็บน้ำในอ่างเก็บน้ำต่าง ๆ ของปราจีนบุรี อาทิ อ่างเก็บน้ำห้วยโสมง หรือ นฤปดินทรจินดา โครงการในพระราชดำริ โครงการชลประทานขนาดใหญ่แห่งสุดท้ายในพระราชดำริ พระบาทสมเด็จพระปรมินทรมหาภูมิพลอดุลยเดช ต.แก่งดินสอ อ.นาดี จ.ปราจีนบุรี ,อ่างเก็บน้ำเขาไม้ปล้องในพระราชดำริ อ.เมืองปราจีนบุรี สถานีสูบน้ำหนองอ้อ อ.เมืองปราจีนบุรี มีปริมาณน้ำที่กักเก็บไว้เพียงพอ มั่นใจมีปริมาณน้ำเพียงพอรับสถานการณ์แล้งปีนี้ได้ โดยเฉพาะปัญหาน้ำเพื่ออุปโภค - บริโภค,การผลิตประปา ไม่น่ามีปัญหา” “ที่สำคัญคือน้ำต้นทุน ที่จะใช้ในการผลักดันไล่น้ำเค็มหนุนตลอดลุ่มแม่น้ำปราจีนบุรี โดยเฉพาะการผลักดันไล่น้ำเค็มที่หนุนจากปากอ่าวไทยผ่าน จ.ฉะเชิงเทรา เข้ามาพื้นที่ปราจีนบุรีที่ อ.บ้านสร้าง ปกติแล้งของปราจีนบุรีคือปัญหาน้ำเค็มที่หนุนแม่น้ำปราจีนบุรีขึ้นมา พื้นที่โซน อ.บ้านสร้าง อาจมีปัญหาบ้าง แต่ปีนี้ มั่นใจเรามีน้ำเพียงพอ ในการที่จะผลักดันไล่น้ำเค็มหนุนแม่น้ำปราจีนบุรี ก็ไม่น่าก่อให้เกิดปัญหา”นายพิบูลย์ กล่าว

ด้านนายวิเชียร เหลืองอ่อน ผู้อำนวยการโครงการส่งน้ำและบำรุงรักษานฤปดินทรจินดา กล่าวว่า “ น้ำจากอ่างนฤปดินทรจินดานั้น เรามีการปล่อยมาก่อนหน้านี้ ตั้งแต่เดือน พ.ย.๒๕๖๑ เพื่อรักษาระดับคุณภาพน้ำ และ ระบบนิเวศฯ ในแม่น้ำปราจีนบุรี ในช่วงปลายฤดูฝนโดยการระบายไปช่วยผลักดันไล่น้ำเสีย และ ช่วงฤดูแล้งปีนี้ ตั้งแต่ต้นปี ๖๒ เป็นต้นมา ได้มีการระบายน้ำจากอ่างเก็บน้ำ วันละกว่า ๑ ล้าน ลบ.ม. เพื่อรักษาระบบนิเวศน้ำท้ายน้ำ ส่งผลทำให้มีน้ำเพื่อการเกษตร น้ำใช้ในการอุปโภค - บริโภค และการผลิตน้ำประปา โดยเฉพาะในเขต รพ.เจ้าพระยาอภัยอุทัย ภูเบศร เพื่อนำไปใช้ในกิจกรรมทางการแพทย์ ล่าสุดช่วงหน้าแล้ง ขณะนี้ระบายน้ำจากในอ่างเก็บน้ำ ปริมาณวันละ ๑.๔ ล้าน ลบ.ม. จนถึงสิ้นเดือน มิ.ย.๒๕๖๒ เพื่อควบคุมรักษาคุณภาพน้ำในแม่น้ำปราจีนบุรี ให้มีคุณภาพสามารถนำไปใช้ในการอุปโภค-บริโภคได้ พร้อมกับเป็นการผลักดันไล่น้ำเค็ม ขณะนี้น้ำในอ่าง มีปริมาณ ๑๗๕ ลบ.ม. หรือ ๖๐ เปอร์เซ็นต์ เรามีปริมาณน้ำเพียงพอถึงเดือน มิ.ย.ที่จะมีฝนตก ทำให้การขาดแคลนน้บรรเทาไปได้”

### ต้นแม่น้ำชี จ.ชัยภูมิ เริ่มแห้งขอด

พื้นที่ต้นน้ำลำน้ำชี อ.หนองบัวแดง จ.ชัยภูมิ เริ่มแห้งขอดตลอดทั้งสาย ขณะที่ชลประทานเร่งระบายน้ำจากบึงละหานสู่ลำน้ำชี ๔ แสน ลบ.ม.ช่วยประชาชนมีน้ำอุปโภค ลดผลกระทบภัยแล้ง

เมื่อวันที่ ๒๘ มี.ค.๒๕๖๒ ผู้สื่อข่าวลงพื้นที่สำรวจลำน้ำชีในพื้นที่ต้นน้ำบ้านโหล่น ต.นางแดด อ.หนองบัวแดง จ.ชัยภูมิ ยังมีน้ำไหลเรื่อยๆ แต่เป็นลักษณะน้ำผุด ซึ่งหากจะอาศัยน้ำลำน้ำชีเพื่อการอุปโภคบริโภคคงไม่เพียงพอในช่วงหน้าแล้ง นายฤทัย จำปานิล ผู้อำนวยการโครงการชลประทานชัยภูมิ กล่าวว่า ชลประทานและ จ.ชัยภูมิ บริหารจัดการน้ำโดยระบายน้ำจากบึงละหานสู่ลำน้ำชี ๔๐๐,๐๐๐ ลูกบาศก์เมตร เพื่อช่วยเหลือประชาชนในพื้นที่เทศบาลตำบลบ้านค่ายหมื่นแผ้วมีน้ำใช้เพื่อการอุปโภค ส่วนในพื้นที่เทศบาลเมืองชัยภูมิจะใช้น้ำจากอ่างเก็บน้ำลำปะทาว คาดว่าน่าจะ





เพียงพอในช่วงหน้าแล้ง น้ำที่ระบายจากบึงสะพานลงสู่ลำน้ำชี จาก จ.ชัยภูมิ ไปจนถึงพื้นที่ท้ายน้ำ จ.อุบลราชธานี ตลอดลำน้ำชี มีเกษตรกรปลูกข้าวนาปรังจำนวนมาก เช่น ชาวนา ต.บ้านค่ายหมื่นแผ้ว อ.เมืองชัยภูมิ แรงสูบน้ำจากลำน้ำชี เพื่อหล่อเลี้ยงข้าวนาที่ใกล้จะเก็บเกี่ยว และอาจจะมีบางคนที่เสี่ยงทำนาปรังรอบ ๒ เนื่องจากราคาข้าวสูงถึง กิโลกรัมละเกือบ ๗ บาท

