

## สรุปสถานการณ์น้ำของประเทศ วันที่ ๑๕ กันยายน ๒๕๕๙

๑. ฝน การคาดการณ์ปริมาณฝน (มิลลิเมตร) เดือน กันยายน ตุลาคม และพฤศจิกายน ๒๕๕๙ เปรียบเทียบกับค่าปกติ [ค่าปกติ = ค่าเฉลี่ยฝนในคาบ ๓๐ ปี (๒๕๒๔ - ๒๕๕๓)] มีรายละเอียดตามตาราง

ภาค/เดือน (ปริมาณฝนคาดการณ์)	กันยายน ๒๕๕๙		ตุลาคม ๒๕๕๙		พฤศจิกายน ๒๕๕๙	
	ค่าประมาณ (มม.)	ความหมาย	ค่าประมาณ (มม.)	ความหมาย	ค่าประมาณ (มม.)	ความหมาย
เหนือ	๒๓๐ - ๒๘๐ มม.	สูงกว่าค่าปกติ	๑๐๐ - ๑๕๐ มม.	ใกล้เคียงค่าปกติ	๒๐ - ๕๐ มม.	ใกล้เคียงค่าปกติ
ตะวันออกเฉียงเหนือ	๒๕๐ - ๓๐๐ มม.	สูงกว่าค่าปกติ	๑๐๐ - ๑๕๐ มม.	ใกล้เคียงค่าปกติ	๑๕ - ๓๐ มม.	ใกล้เคียงค่าปกติ
กลาง	๒๖๐ - ๓๑๐ มม.	สูงกว่าค่าปกติ	๒๐๐ - ๒๕๐ มม.	สูงกว่าค่าปกติ	๓๐ - ๕๐ มม.	ใกล้เคียงค่าปกติ
ตะวันออกเฉียงใต้	๓๕๐ - ๔๕๐ มม.	สูงกว่าค่าปกติ	๒๐๐ - ๒๕๐ มม.	ใกล้เคียงค่าปกติ	๕๐ - ๖๐ มม.	ใกล้เคียงค่าปกติ
ภาคใต้ฝั่งตะวันออก	๑๓๐ - ๑๗๐ มม.	ใกล้เคียงค่าปกติ	๒๗๐ - ๓๒๐ มม.	สูงกว่าค่าปกติ	๓๐๐ - ๔๐๐ มม.	ใกล้เคียงค่าปกติ
ภาคใต้ฝั่งตะวันตก	๔๓๐ - ๕๓๐ มม.	สูงกว่าค่าปกติ	๓๗๐ - ๔๗๐ มม.	สูงกว่าค่าปกติ	๑๗๐ - ๒๒๐ มม.	ใกล้เคียงค่าปกติ
กรุงเทพฯ และปริมณฑล	๓๕๐ - ๔๕๐ มม.	สูงกว่าค่าปกติ	๒๗๐ - ๓๒๐ มม.	ใกล้เคียงค่าปกติ	๕๐ - ๖๐ มม.	ใกล้เคียงค่าปกติ

ที่มาข้อมูล : กรมอุตุนิยมวิทยา พยากรณ์อากาศ ๓ เดือน ([http://www.tmd.go.th/month\\_forecast.php](http://www.tmd.go.th/month_forecast.php))

ปริมาณฝน ณ วันที่ ๑๓ กันยายน ๒๕๕๙	หน่วย	เหนือ	กลาง	ตะวันออกเฉียงเหนือ	ตะวันออก	ใต้	ทั้งประเทศ
ฝนสูงสุด ๒๔ ชม.	มม.	๘๐.๑	๙๕.๐	๑๔๗.๘	๑๐๒.๗	๒๕.๓	๑๔๗.๘
สถานีอุตุนิยมวิทยา		เขื่อนภูมิพล ตาก	สมุทรปราการ สกช.	อุบลราชธานี (ศูนย์ฯ)	ตราด	หัวหิน ประจวบคีรีขันธ์	อุบลราชธานี (ศูนย์ฯ)
ฝนสะสมปี ๕๘	มม.	๗๘๓.๙	๘๐๙.๑	๙๓๗.๑	๑๑๙๕.๕	๑๐๖๖.๖	๙๓๙.๔
		+๑๕๘.๑	-๘๑.๓	+๑๖๙.๙	+๑๖๓.๓	+๗๓.๘	+๑๒๙.๗
ฝนสะสมปี ๕๙	มม.	๙๔๒.๐	๗๒๗.๘	๑๑๐๗.๑	๑๓๕๘.๘	๑๑๓๙.๕	๑๐๖๔.๑
		+๑๕๘%	-๑๑%	+๑๕.๓%	+๑๒%	+๖%	+๑๒%
ฝนสะสม ๓๐ ปี	มม.	๙๔๒.๐	๙๐๐.๐	๑๑๒๗.๓	๑๔๑๕.๒	๑๓๖๖.๑	๑๑๐๐.๔

ที่มาข้อมูล : กรมอุตุนิยมวิทยา สรุปลักษณะอากาศรายวัน (<http://www.tmd.go.th/climate/climate.php>)

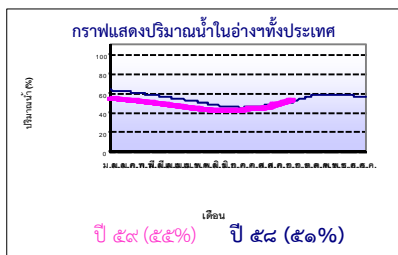
ปริมาณฝนสูงสุด ๒๔ ชม.เพิ่มเติม กรมอุตุนิยมวิทยาได้รายงานเพิ่มเติมโดยการบันทึกของเจ้าหน้าที่เป็นรายวัน ณ เวลา ๐๗.๐๐ น.ของวันนี้ ปริมาณฝนสูงสุดวันนี้อยู่ที่ ๑๕๐.๒ มม. ที่ อ.ชุมพวง จ.นครราชสีมา

### ๒. น้ำในอ่างเก็บน้ำขนาดใหญ่



ปริมาณน้ำในอ่าง	หน่วย	เหนือ	กลาง	ต.เฉียงเหนือ	ตะวันออก	ตะวันตก	ใต้	ทั้งประเทศ
น้ำในอ่างปี ๕๘	ล้าน(ลบ.ม.)	๘,๙๐๕	๒,๒๒๔	๒,๙๘๔	๔๐๙	๑๗,๓๐๒	๕,๙๐๐	๓๕,๗๖๑
	%	๓๖%	๑๖%	๓๖%	๓๔%	๖๕%	๓๒%	๕๑%
น้ำในอ่างปี ๕๙	ล้าน(ลบ.ม.)	๑๒,๑๕๔	๕,๒๗	๓,๖๕๓	๔๘๖	๑๖,๖๗๖	๕,๑๓๑	๓๘,๖๘๒
๑๔ ก.ย. ๕๙	%	๔๙%	+ ๒๓%	+ ๘%	+ ๖%	- ๒%	- ๑%	+ ๕%
น้ำในอ่างปี ๕๙	ล้าน(ลบ.ม.)	๑๙,๙๗๑	๖,๖๕	๔,๓๙๑	๘๕๙	๒๔,๒๑๗	๖,๓๗๗	๕๖,๘๘๑
๑๔ ก.ย. ๕๙	%	๘๕%	- ๓๖%	- ๑๐%	- ๑๔%	- ๔๐%	- ๒๘%	- ๒๘%

ที่มาข้อมูล : กรมชลประทานตรวจสอบปริมาณน้ำในอ่างเก็บน้ำทั่วประเทศ ([http://water.rid.go.th/flood/flood/res\\_table.htm](http://water.rid.go.th/flood/flood/res_table.htm))



หมายเหตุ ๑. อ่างที่มีปริมาณน้ำต่ำกว่า ๕๐% ของความจุมี ๒๕ อ่าง คือ ๑.ลำพระเพลิง (๑๒%) ๒.ปราณบุรี (๑๖%) ๓.ลำตะคอง (๑๙%) ๔.ลำแพระ (๒๑%) ๕.แม่กวง (๒๔%) ๖.มูลบน (๒๔%) ๗.แก่งกระจาน (๒๔%) ๘.คลองสิียด (๒๖%) ๙.กระเสียว (๒๘%) ๑๐.หนองปลาไหล (๒๘%) ๑๑.บางยาง (๓๐%) ๑๒.บางพระ (๓๑%) ๑๓.ทับเสลา (๓๒%) ๑๔.น้ำพุ (๓๒%) ๑๕.ภูมิพล (๓๖%) ๑๖.จุฬารามณ์ (๓๗%) ๑๗.อุบลรัตน์ (๓๗%) ๑๘.แม่จัด (๔๑%) ๑๙.ลำน้ำจระเข้ม (๔๑%) ๒๐.ป่าสัก (๔๓%) ๒๑.แมควน้อย (๔๕%) ๒๒.ห้วยหลวง (๔๖%) ๒๓.ลำปาว (๔๗%) และ ๒๔.กัวลม (๔๘%)

๒. อ่างที่มีปริมาณน้ำเกินกักตั้งแต่ ๘๐% ของความจุ - ไม่มี -

### ๓. สรุปสถานการณ์น้ำในแม่น้ำและคูน้ำสายสำคัญ

๓.๑ สรุปสถานการณ์น้ำท่าทั่วประเทศ (ศูนย์ประมวลวิเคราะห์สถานการณ์น้ำ กรมชลประทาน) (๑๔ ก.ย.) : สถานีน้ท่าที่อยู่ในเกณฑ์น้ำน้อย ได้แก่ สถานี P.๗A จ.กำแพงเพชร, สถานี P.๑๗ จ.นครสวรรค์, สถานี W.๔A จ.ตาก, , สถานี N.๕A จ.พิษณุโลก, , สถานี M.๙ จ.ศรีสะเกษ, , สถานี Kgt.๑๐ จ.สระแก้ว, และสถานี X.๑๕๘ จ.ชุมพร และสถานี X.๑๙๙A จ.นราธิวาส

สถานีน้ำท่าที่อยู่ในเกณฑ์ปกติ ได้แก่ สถานี P.๑ จ.เชียงใหม่, สถานี Y.๑๖ จ.พิษณุโลก, สถานี N.๑ จ.น่าน, สถานี N.๖๗ จ.นครสวรรค์, สถานี M.๖A จ.บุรีรัมย์, สถานี M.๗ จ.อุบลราชธานี และสถานี Kgt.๓ จ.ปราจีนบุรี และสถานี X.๓๗A จ.สุราษฎร์ธานี

สถานีน้ำท่าที่อยู่ในเกณฑ์น้ำมาก ได้แก่ สถานี Y.๑ C, จ.แพร่ แนวโน้มระดับน้ำเพิ่มขึ้น แม่น้ำวัง แม่น้ำยม แม่น้ำน่าน แม่น้ำมูล แม่น้ำพระสัก และแม่น้ำบางปะกง มีแนวโน้มระดับน้ำเพิ่มขึ้น แม่น้ำปิง แม่น้ำท่าตะเภา แม่น้ำตาปี และแม่น้ำโกลก มีแนวโน้มระดับน้ำลดลง

#### ๓.๒.๑) สำนักวิจัย พัฒนา และอุทกวิทยา :

- สถานการณ์น้ำในแม่น้ำโขง (ที่มาข้อมูล : สรุปสถานการณ์น้ำประจำวัน : ศูนย์ประมวลวิเคราะห์สถานการณ์น้ำ กรมชลประทาน) ระดับน้ำแม่น้ำโขง ณ วันที่ ๑๓ กันยายน ๒๕๕๙ ที่สถานีเชียงแสน เชียงคาน หนองคาย นครพนม มุกดาหาร และโขงเจียม วัดได้ ๔.๖๓, ๑๒.๓๕, ๙.๒๘, ๙.๕๓, ๙.๓๕ และ ๑๐.๖๔ เมตร ตามลำดับ เปรียบเทียบกับตลิ่ง มีค่าเท่ากับ -๘.๑๗, -๓.๖๕, -๒.๙๒, -๒.๙๗, -๒.๖๕ และ -๓.๘๖ เมตร ตามลำดับ แนวโน้มระดับน้ำท่า สถานีเชียงคาน หนองคาย มุกดาหาร และโขงเจียม มีแนวโน้มระดับน้ำเพิ่มขึ้น สถานีเชียงแสน และนครพนม มีแนวโน้มระดับน้ำลดลง

- ระบบปฏิบัติการเฝ้าระวัง และเตือนภัยล่วงหน้าน้ำหลาก - ดินถล่ม (Early Warning) (๑๔ ก.ย.) สถานีเตือนภัยระดับเฝ้าระวัง ได้แก่ จ.เพชรบูรณ์ ที่บ้านกลาง ต.ศิลา อ.หล่มเก่า และบ้านวังสวน ต.บ่อไทย อ.หนองไผ่ เตือนด้วยระดับน้ำ ระดับน้ำ ณ เวลา ๑๔.๐๐ น., ๑๔.๑๕ น. เท่ากับ ๒.๓ และ๑๓.๓ เมตร ส่วนบ้านเอ็ดดิคใหม่ ต.นาข่า อ.หล่มเก่า บ้านวังหัว-วังรู ต.หินขาว อ.หล่มเก่า เตือนด้วยน้ำฝน ฝนสะสม ๑๒ ชม. ณ เวลา ๑๔.๑๕ น. เท่ากับ ๑๔.๐ , ๒๖.๐ มม. จ.ตาก ที่บ้านลานสาง ต.แม่ท้อ อ.เมืองตาก เตือนด้วยน้ำฝน เวลา ๑๔.๑๕: น. เท่ากับ ๖๖.๐ มม.

**จ.สุโขทัย** ที่บ้านตลิ่งชัน และบ้านวังหาด ต.ตลิ่งชัน อ.บ้านด่านลานหอย.เดือนด้วยน้ำฝน ฝนสะสม ๑๒ ซม. ณ เวลา ๑๔.๑๕ น. เท่ากับ ๒๑.๐ และ๒๘.๐ มม. จ.ลำปาง ที่บ้านสวนป่าทุ่งเกวียน ต.แม่สัน อ.ห้างฉัตร เดือนด้วยน้ำฝน ฝนสะสม ๑๒ ซม. ณ เวลา ๑๔.๑๕ น. เท่ากับ ๘๖.๕ มม. **จ.แพร่** ที่บ้านแพะดอนมูล ต.สรอย อ.วังจั่น เดือนด้วยน้ำฝน ฝนสะสม ๑๒ ซม. ณ เวลา ๑๔.๑๕ น. เท่ากับ ๒๗.๕ มม. **จ.พิษณุโลก** ที่บ้านท่าข้าม ต.วังนกแอ่น อ.วังทอง และบ้านน้ำกุ่ม ต.น้ำกุ่ม อ.นครไทย เดือนด้วยน้ำฝน ฝนสะสม ๑๒ ซม. ณ เวลา ๑๔.๑๕ น. เท่ากับ ๓๑.๐ และ๓๓.๐ มม. **จ.เลย** ที่บ้านนาแพน ต.ศรีฐาน อ.ภูกระดึง เดือนด้วยระดับน้ำ ระดับน้ำ ณ เวลา ๑๔.๑๕ น. เท่ากับ ๔.๒ เมตร ส่วนบ้านนาน้อย ต.ท่าศาลา อ.ภูเรือ เดือนด้วยน้ำฝน ฝนสะสม ๑๒ ซม. ณ เวลา ๑๔.๑๕ น. เท่ากับ ๒๕.๐ มม. **สถานีเตือนภัยระดับเตือนภัย** ได้แก่ **จ.เพชรบูรณ์** ที่บ้านโจะโจะเหนือ ต.บ้านเนิน อ.หล่มเก่า และบ้านเขาขาด ต.ตะแบก อ.เมืองเพชรบูรณ์ เดือนด้วยน้ำฝน ฝนสะสม ๑๒ ซม. ณ เวลา ๑๔.๓๐ น. เท่ากับ ๓๙.๕ และ ๓๓.๐ มม. **จ.พิษณุโลก** ที่บ้านป่ารก ต.บ่อโพธิ์ อ.นครไทย เดือนด้วยน้ำฝน ฝนสะสม ๑๒ ซม. ณ เวลา ๑๔.๓๐ น. เท่ากับ ๕๒.๐ มม. **จ.เลย** ที่บ้านผางาม ต.ปวนพูน อ.หนองหิน เดือนด้วยน้ำฝน ฝนสะสม ๑๒ ซม. ณ เวลา ๑๔.๓๐ น. เท่ากับ ๘๖.๕ มม. ส่วนบ้านบึงกุ่ม ต.นาหอ อ.ด่านซ้าย เดือนด้วยระดับน้ำ ระดับน้ำ ณ เวลา ๑๔.๓๐ น. เท่ากับ ๔.๑ เมตร

**สถานีเตือนภัยระดับอพยพ** ได้แก่ **จ.พิษณุโลก** ที่บ้านชมพูเหนือ ต.ชมพู อ.เนินมะปราง เดือนด้วยระดับน้ำ ระดับน้ำ ณ เวลา ๑๔.๕๕ น. เท่ากับ ๖.๕ เมตร

๓.๒) ศูนย์ป้องกันวิกฤติน้ำ : ระบบติดตามและเฝ้าระวังสถานการณ์น้ำ  
- โครงการสำรวจติดตั้งระบบตรวจวัดสถานภาพน้ำทางไกลอัตโนมัติ (ในลุ่มน้ำ)  
- รายงานสถานการณ์สถานีโทรมาตรลุ่มน้ำทะเลสาบสงขลา (ณ วันที่ ๑๒ ก.ย.๕๙) ลุ่มน้ำทะเลสาบสงขลา ปัจจุบันสถานการณ์น้ำในลำน้ำโดยทั่วไปยังคงอยู่ในภาวะปกติ (ระดับน้ำต่ำกว่าระดับตลิ่งต่ำสุด) ระดับน้ำในลำน้ำส่วนใหญ่มีแนวโน้มลดลง  
- โครงการตั้งศูนย์ปฏิบัติการและข้อมูลเพื่อการบริหารจัดการทรัพยากรน้ำ (ระบบเชื่อมโยงสัญญาณภาพจากกล้อง CCTV ณ วันที่ ๗ ก.ย.๕๙) : สถานการณ์น้ำทั่วไปอยู่ในเกณฑ์ปกติ

**๔. พายุหมุน** (อุตุนิยมวิทยา) หย่อมความกดอากาศต่ำกำลังแรงที่อ่อนกำลังลงจากพายุดีเปรสชัน “ราอี” (Rai) ได้เคลื่อนตัวจาก ภาคตะวันออกเฉียงเหนือเข้ามาปกคลุมบริเวณภาคเหนือตอนล่าง ลักษณะเช่นนี้ทำให้บริเวณภาคเหนือและภาคกลางตอนบนมีฝนตกเป็นบริเวณกว้างและมีฝนตกหนักหลายพื้นที่ ในบริเวณจังหวัดแม่ฮ่องสอน เชียงใหม่ เชียงราย ลำพูน ลำปาง พะเยา แพร่ น่าน อุตรดิตถ์ สุโขทัย พิษณุโลก เพชรบูรณ์ พิจิตร กำแพงเพชร ตาก กาญจนบุรี อุทัยธานี ชัยนาท นครสวรรค์ และลพบุรี ขอให้ประชาชนในบริเวณดังกล่าวระมัดระวังอันตรายจากฝนตกหนักและฝนที่ตกสะสมไว้ด้วย (ประกาศกรมอุตุนิยมวิทยา เรื่อง พายุโซนร้อน “ราอี” (Rai) บริเวณประเทศไทยตอนล่าง ฉบับที่ ๑๘ ลว.๑๔ ก.ย. เวลา ๑๑.๐๐ น.) พายุไต้ฝุ่น “Meranti” และพายุไต้ฝุ่น “Malakas” บริเวณมหาสมุทรแปซิฟิกไม่มีผลกระทบต่อประเทศไทย

**๕. สถานการณ์น้ำ กรมป้องกันและบรรเทาสาธารณภัย (๑๔ ก.ย.)** น้ำไหลหลากเนื่องจากฝนตกหนักต่อเนื่อง เมื่อวันที่ ๑๓ ก.ย. ได้แก่ **จ.บุรีรัมย์** เกิดเหตุที่อ.ปะคำ ต.ปะคำ (ม.๔.๑๖) บ้านเรือนได้รับผลกระทบ ๔๐ หลังคาเรือน ระดับน้ำสูงประมาณ ๓๐-๕๐ ซม. น้ำได้ไหลกัดเซาะถนนสายบ้านประชาสามัคคี-หนองต้อ กม.๒ บ้านกองพระทราย ต.หูก้านบ เจ้าหน้าอบจ.ได้นำช่างซ่อมแซมแล้ว ปัจจุบันระดับน้ำทรงตัว **จ.เพชรบูรณ์** เกิดเหตุที่ อ.หล่มเก่า ต.วังบาล (ม.๘) บ้านเรือนได้รับผลกระทบ ๔๐๐ หลังคาเรือน ระดับน้ำสูงประมาณ ๖๐ ซม. ปัจจุบันระดับน้ำเพิ่มขึ้น **จ.ศรีสะเกษ** เป็นน้ำท่วมพื้นที่การเกษตร อ.ขุนหาญ ต.เนินสูง (ม.๓) ปัจจุบันระดับน้ำทรงตัว **จ.เลย** เกิดเหตุที่อ.ด่านซ้าย ต.ด่านซ้าย บ้านเรือนได้รับผลกระทบ ๒๐ หลังคาเรือน ปัจจุบันระดับน้ำทรงตัว **จังหวัดที่ประกาศเขตการให้ความช่วยเหลือผู้ประสบพิบัติภัยอุทกภัย (อุทกภัย)** จำนวน ๔ จังหวัด ๑๒ อำเภอ ๔๙ ตำบล ๓๖๕ หมู่บ้าน ได้แก่ จ.ชัยนาท สุราษฎร์ธานี กำแพงเพชร และอุทัยธานี **กรมชลประทาน (๑๔ ก.ย.)** สถานการณ์น้ำท่วม ได้แก่ **จ.แพร่** วันที่ ๑๔ ก.ย. เวลา ๐๘.๑๕ น. ฝนตกหนักต่อเนื่องทำให้น้ำป่าไหลหลากเข้าท่วมในพื้นที่ลุ่มต่ำ ในพื้นที่ อ.เมือง ปัจจุบันระดับน้ำทรงตัว **จ.เชียงใหม่** วันที่ ๑๓ ก.ย. ได้เกิดฝนตกหนักทำให้เกิดน้ำไหลหลากเข้าท่วม ในพื้นที่ลุ่มต่ำ อ.ดอยหล่อ และอ.จอมทอง ปัจจุบันระดับน้ำลดลง **จ.สกลนคร** วันที่ ๑๓ ก.ย. ฝนตกหนักต่อเนื่อง ทำให้เกิดน้ำท่วมในพื้นที่การเกษตรและพื้นที่ลุ่มต่ำ ๕ อำเภอ ได้แก่ อ.พรรณานิคม อ.โคกศรีสุพรรณ อ.บ้านม่วง อ.อากาศอำนวย และอ.เมือง **จ.อุบลราชธานี** วันที่ ๑๓ ก.ย. เกิดฝนตกหนักในพื้นที่ ส่งผลให้เกิดน้ำท่วมใน ๒ อำเภอ ได้แก่ อ.เมือง และอ.วารินชำราบ ปัจจุบันระดับน้ำเข้าสู่ภาวะปกติแล้ว สถานการณ์วิกฤติน้ำ (ข่าว) **จ.อะเชิงเทรา** กรณีเกิดเหตุน้ำท่วมขังสูงระดับ ๕๐ ซม. บนเส้นทางสัญจรภายในนิคมอุตสาหกรรมเวลโกรว์ ในพื้นที่ ต.บางสมัคร และ ต.บางวัว อ.บางปะกง ตั้งแต่เมื่อช่วงสายวันนี้ (๑๓ ก.ย.) ที่ผ่านมา หลังมีฝนตกหนักอย่างต่อเนื่องลงมาในพื้นที่ อ.บางปะกง ว่า ระดับน้ำตามเส้นทางทางสัญจรบนถนนทุกสายภายในนิคมฯ ได้ลดระดับลงกลับมาอยู่ในสภาวะปกติแล้ว ตั้งแต่เมื่อคืนที่ผ่านมา โดยทางนิคมอุตสาหกรรมแห่งนี้ ได้เร่งระดมตั้งเครื่องสูบน้ำออกจากพื้นที่พร้อมกันจำนวนหลายจุด จนระดับน้ำได้เริ่มลดลงอย่างต่อเนื่อง ตั้งแต่เมื่อช่วงเวลา ๒๒.๓๐ น. ของเมื่อคืนที่ผ่านมา และแห้งสนิทลงในช่วงรุ่งเช้าของวันนี้พอดี จึงทำให้สถานการณ์น้ำท่วมขังภายในนิคมเมื่อวานนี้คลี่คลาย กลับเข้าสู่ภาวะปกติอีกครั้ง **จ.สุรินทร์** สภาพอากาศในพื้นที่วันนี้ท้องฟ้าเปิดและมีเมฆฝนท้องฟ้ามีครึ้มเป็นช่วงๆ แต่ไม่มีฝนตกเหมือนเมื่อวาน (๑๓ ก.ย.) ที่ผ่านมา จากอิทธิพลของพายุดีเปรสชันราอี ซึ่งผลดีช่วยเติมน้ำในอ่างเก็บน้ำทั้ง ๑๘ แห่ง ของจ.สุรินทร์ รวมถึงพื้นที่นาข้าวของเกษตรกรได้รับน้ำช่วยลดความแห้งแล้งจากปัญหาฝนทิ้งช่วงมานานนับเดือน

**๖. คาดการณ์สภาพอากาศ ๗ วัน (กรมอุตุนิยมวิทยา)** ในช่วงวันที่ ๑๔-๑๕ ก.ย. บริเวณภาคเหนือจะมีฝนตกเป็นบริเวณกว้างกับมีฝนตกหนักหลายพื้นที่ ส่วนในช่วงวันที่ ๑๖-๒๐ ก.ย. บริเวณประเทศไทยตอนบนมีฝนเพิ่มขึ้น กับมีฝนหนักบางแห่งในภาคเหนือ ภาคกลาง ภาคตะวันออกเฉียงเหนือ ภาคตะวันออก และภาคใต้ สำหรับคลื่นลมบริเวณทะเลอันดามันและอ่าวไทยตอนบนมีกำลังแรง โดยมีคลื่นสูง ๒-๓ เมตร ตลอดช่วง

**๗. พื้นที่ที่ควรเฝ้าระวังเตือนภัยวิกฤติน้ำ(น้ำท่วม ภัยแล้ง) :** **NASA (๒๔ ชั่วโมง):** รายงานพื้นที่ที่อาจเกิดน้ำท่วม (๑๔ ก.ย.) ได้แก่ ภาคเหนือ คือ จ.แม่ฮ่องสอน เชียงใหม่ เชียงราย ลำปาง ลำพูน แพร่ น่าน ตาก สุโขทัย พิจิตร พิษณุโลก กำแพงเพชร และเพชรบูรณ์ ภาคตะวันออกเฉียงเหนือ คือ จ.เลย หนองบัวลำภู หนองคาย บึงกาฬ สกลนคร นครพนม ขอนแก่น นครราชสีมา บุรีรัมย์ สุรินทร์ ยโสธร ศรีสะเกษ ร้อยเอ็ด กาฬสินธุ์ มุกดาหาร อำนาจเจริญ และอุบลราชธานี ภาคตะวันออก คือ จ.ปราจีนบุรี ภาคกลาง คือ จ.นครสวรรค์ อุทัยธานี สระบุรี ลพบุรี อ่างทอง สุพรรณบุรี นครนายก กาญจนบุรี และราชบุรี **กรมป้องกันและบรรเทาสาธารณภัย (๑๔ ก.ย.)** ๑) แจ้งเตือนเฝ้าระวัง เตรียมความพร้อมรับสถานการณ์ระดับน้ำแม่น้ำเจ้าพระยาเพิ่มสูงขึ้น ในเขตพื้นที่ จ.ปทุมธานี สุพรรณบุรี กำแพงเพชร ชัยนาท อุทัยธานี ชัยนาท สิงห์บุรี ลพบุรี อ่างทอง พระนครศรีอยุธยา และสุพรรณบุรี ๒) สั่งการให้เฝ้าระวังอุทกภัย วาดภัย และดินถล่ม อันเนื่องจากพายุดีเปรสชันบริเวณทะเลจีนใต้ จะเคลื่อนเข้าภาคตะวันออกเฉียงเหนือตอนกลางของประเทศไทย ในวันที่ ๑๓ ก.ย. ได้แก่ จ.เชียงใหม่ เชียงราย พะเยา น่าน แพร่ อุตรดิตถ์ ลำปาง ตาก แม่ฮ่องสอน เลย หนองบัวลำภู ขอนแก่น ชัยภูมิ อุบลราชธานี ศรีสะเกษ นครราชสีมา ชลบุรี ระยองจันทบุรี และตราด ๒) พื้นที่คาดการณ์ปริมาณน้ำฝนที่อาจก่อให้เกิดดินถล่มล่วงหน้า ๓ วัน ได้แก่ จ.เชียงใหม่ เชียงใหม่ แม่ฮ่องสอน ตาก น่าน แพร่ พะเยา ลำปาง อุตรดิตถ์พิษณุโลก กำแพงเพชร เพชรบูรณ์ นครสวรรค์ชัยนาท อุทัยธานี กาญจนบุรี สุพรรณบุรี นครนายก ราชบุรี ลพบุรี สระบุรี ขอนแก่น อุตราธานี อุบลราชธานีหนองคาย หนองบัวลำภู นครราชสีมา ชัยภูมิ ศรีสะเกษ ปราจีนบุรี จันทบุรีระยอง ชลบุรี สระแก้ว ฉะเชิงเทรา เพชรบุรีประจวบคีรีขันธ์กระบี่ ชุมพร สุราษฎร์ธานีนครศรีธรรมราช ระนองตรัง พัทลุง พังงา และภูเก็ต/เฝ้าระวังในระย ๒-๓ วันนี้ ๓) ประกาศเฝ้าระวังเหตุดินถล่มและน้ำป่าไหลหลากพื้นที่ โดยเฉพาะลุ่มน้ำชี (หนองบัวลำภู ขอนแก่น ชัยภูมิ) ลุ่มน้ำมูล (อุบลราชธานี ศรีสะเกษ นครราชสีมา) และลุ่มน้ำชายฝั่งทะเลตะวันออก (ชลบุรี ระยอง จันทบุรี ตราด) ระหว่างวันที่ ๑๓ - ๑๕ ก.ย. ฉบับที่ ๒๑/๒๕๕๙ ลว. ๑๓ ก.ย. เวลา ๑๕.๐๐ น. ได้แก่ ลุ่มน้ำชี : จ.หนองบัวลำภู (อ.สุวรรณคูหา) จ.ขอนแก่น (อ.ภูพาน) จ.ชัยภูมิ (อ.เกษตรสมบูรณ์ หนองบัวแดง เทพสถิต) ลุ่มน้ำมูล : จ.อุบลราชธานี (อ.น้ำยืน บุณฑริก น้ำขุ่น นาจะหลวย) จ.ศรีสะเกษ (อ.ขุนหาญ ภูสิงห์) จ.นครราชสีมา (อ.สีคิ้ว ปากช่อง ปักธงชัย วังน้ำเขียว) ลุ่มน้ำชายฝั่งทะเลตะวันออก : จ.ชลบุรี (อ.ศรีราชา บ่อทอง บ้านบึง) จ.ระยอง (อ.บ้านค่าย แกลง เขาชะเมา เมือง) จ.จันทบุรี (อ.มะขาม อโยธยา ชลบุรี) จ.ตราด (อ.บ่อไร่ เขาสกิม เกาะช้าง) ทั้งนี้ เนื่องจากอิทธิพลของพายุโซนร้อน ราอี กำลังจะเคลื่อนที่เข้าประเทศไทยบริเวณ จ.มุกดาหารและอุบลราชธานี อาจส่งผลให้ประเทศไทยโดยเฉพาะพื้นที่ตะวันออกเฉียงเหนือและภาคตะวันออก มีฝนตกหนักถึงหนักมากในบางพื้นที่ อาจทำให้น้ำป่าไหลหลาก ดินไหลและดินถล่มได้ในพื้นที่ลุ่มน้ำดังกล่าว **กรมอุตุนิยมวิทยา** พยากรณ์ลักษณะอากาศทั่วไป (๑๔ ก.ย.) โดยสรุปว่า ภาคตะวันออกเฉียงเหนือมีฝนลดลง สำหรับบริเวณภาคเหนือและภาคกลางตอนบนมีฝนเพิ่มมากขึ้นและมีฝนตกหนักหลายพื้นที่ ในบริเวณจ.แม่ฮ่องสอน เชียงใหม่ เชียงราย ลำพูน ลำปาง พะเยา แพร่ น่าน อุตรดิตถ์ สุโขทัย พิษณุโลก เพชรบูรณ์ พิจิตร กำแพงเพชร ตาก กาญจนบุรี อุทัยธานี ชัยนาท นครสวรรค์ และลพบุรี ขอให้ประชาชนในบริเวณดังกล่าวระมัดระวังอันตรายจากฝนตกหนักและฝนที่ตกสะสมไว้ด้วย

# รายงานสรุปสภาพน้ำในอ่างเก็บน้ำขนาดใหญ่และขนาดกลาง

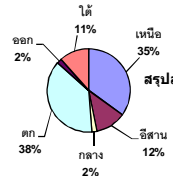
รายงานสถานการณ์ ณ. วันที่ 14 กันยายน 2559

ปริมาณน้ำในอ่างที่ใช้การได้ในสัปดาห์นี้ + มากกว่า / - น้อยกว่า สัปดาห์ก่อน

1,043.02 ล้าน ลบ.ม.

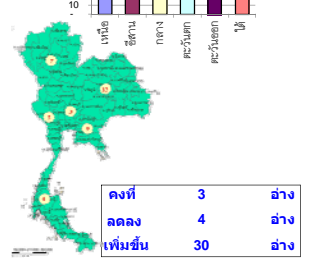
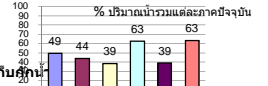
สรุปสถานการณ์ปริมาณน้ำในอ่างเก็บน้ำที่ใช้ในทุกกิจกรรมทั่วประเทศ น้อยกว่าปริมาณน้ำที่ไหลเข้าอ่าง เมื่อเทียบกับสัปดาห์ที่ผ่านมา สถานการณ์อยู่ระหว่างเก็บกัก

ปริมาณน้ำรวมทั่วประเทศ  
70,520 ล้าน ลบ.ม. (100%)



ปริมาณน้ำรวมทั่วประเทศ  
(เมื่อเทียบกับปริมาณน้ำรวม  
ทั้งหมด) ณ.

วันที่ 14 กันยายน 2559 เท่ากับ  
38,682 ล้าน ลบ.ม. หรือ เท่ากับ  
55%  
วันที่ 14 กันยายน 2558 เท่ากับ  
35,761 ล้าน ลบ.ม. หรือ เท่ากับ  
51%



ภาค	สถานการณ์ปริมาณน้ำในอ่าง				ปริมาณน้ำ เปลี่ยนแปลง (ล้าน ม.³)	สถานะ
	ลดลง (แห่ง)	คงที่ (แห่ง)	เพิ่มขึ้น (แห่ง)	รวม (แห่ง)		
ภาคเหนือ	-	-	7	7	578.00	ปริมาณน้ำในอ่างเก็บน้ำเพิ่มขึ้น
ภาคตะวันออกเฉียงเหนือ	1	-	11	12	279.00	ปริมาณน้ำในอ่างเก็บน้ำเพิ่มขึ้น
ภาคกลาง	-	1	2	3	45.00	ปริมาณน้ำในอ่างเก็บน้ำเพิ่มขึ้น
ภาคตะวันตก	-	-	2	2	101.00	ปริมาณน้ำในอ่างเก็บน้ำเพิ่มขึ้น
ภาคตะวันออก	1	1	7	9	28.02	ปริมาณน้ำในอ่างเก็บน้ำเพิ่มขึ้น
ภาคใต้	2	1	1	4	12.00	ปริมาณน้ำในอ่างเก็บน้ำเพิ่มขึ้น
<b>รวมทั้งประเทศ</b>	<b>4</b>	<b>3</b>	<b>30</b>	<b>37</b>	<b>1043.02</b>	<b>ปริมาณน้ำในอ่างเก็บน้ำเพิ่มขึ้น</b>

ภาค อ่างเก็บน้ำ เชื้อ	ความจุ ที่ รณก. (ล้าน ม.³)	ปริมาณน้ำ ที่ใช้งาน ไม่ได้ (ล้าน ม.³)	ใช้การ ได้จริง (ล้าน ม.³)	ปริมาณน้ำรวม วันที่ 14 กันยายน 2558		ปัจจุบัน วันที่ 14 กันยายน 2559				สัปดาห์ก่อน วันที่ 8 กันยายน 2559				ปริมาณน้ำ + เพิ่มขึ้น - ลดลง (ล้าน ม.³)	สถานการณ์ ปริมาณน้ำ ในอ่าง	
				ปริมาณน้ำรวม (ล้าน ม.³)	%	ปริมาณน้ำรวม		ปริมาณน้ำใช้การได้จริง		ปริมาณน้ำรวม		ปริมาณน้ำใช้การได้จริง				
						ปริมาณน้ำรวม (ล้าน ม.³)	%	ปริมาณน้ำรวม (ล้าน ม.³)	%	ปริมาณน้ำรวม (ล้าน ม.³)	%	ปริมาณน้ำรวม (ล้าน ม.³)	%			
<b>ภาคเหนือ (7)</b>																
1	ภูฝอยหลวง (2) ดาก	13,462	3,800	9,662	4,408	33%	4,909	36%	1,109	8%	4,816	36%	1,016	8%	93.00	เพิ่มขึ้น
2	สิริกิติ์ (2) อุดรดิต	9,510	2,850	6,660	4,114	43%	6,485	68%	3,635	38%	6,086	64%	3,236	34%	399.00	เพิ่มขึ้น
3	แม่งัด เชียงใหม่	265	12	253	63	24%	108	41%	96	36%	96	36%	84	32%	12.00	เพิ่มขึ้น
4	แมกวาง เชียงใหม่	263	14	249	28	11%	62	24%	48	18%	48	18%	34	13%	14.00	เพิ่มขึ้น
5	กัลม ลำปาง	106	3	103	24	23%	51	48%	48	45%	45	42%	42	40%	6.00	เพิ่มขึ้น
6	กัวคองหมา ลำปาง	170	6	164	18	11%	115	68%	109	64%	93	55%	87	51%	22.00	เพิ่มขึ้น
7	แควน้อย พิษณุโลก	939	43	896	250	27%	424	45%	381	41%	392	42%	349	37%	32.00	เพิ่มขึ้น
<b>รวมภาคเหนือ 35.05%</b>		<b>24,715</b>	<b>6,728</b>	<b>17,987</b>	<b>8,905</b>	<b>36%</b>	<b>12,154</b>	<b>49%</b>	<b>5,426</b>	<b>22%</b>	<b>11,576</b>	<b>47%</b>	<b>4,848</b>	<b>20%</b>	<b>578.00</b>	<b>เพิ่มขึ้น</b>
<b>ภาคตะวันออกเฉียงเหนือ (12)</b>																
8	ห้วยหลวง อุดรธานี	136	7	129	24	18%	62	46%	55	40%	55	40%	48	35%	7.00	เพิ่มขึ้น
9	น้ำอูน สกลนคร	520	45	475	242	47%	272	52%	227	44%	251	48%	206	40%	21.00	เพิ่มขึ้น
10	น้ำพุง (2) สกลนคร	165	8	157	56	34%	53	32%	45	27%	50	30%	42	25%	3.00	เพิ่มขึ้น
11	จุฬารัตน์ (2) ชัยภูมิ	164	37	127	52	32%	60	37%	23	14%	55	34%	18	11%	5.00	เพิ่มขึ้น
12	อุบลรัตน์ (2) ขอนแก่น	2,431	581	1,850	600	25%	906	37%	325	13%	841	35%	260	11%	65.00	เพิ่มขึ้น
13	ลำปาว กาฬสินธุ์	1,980	100	1,880	742	37%	924	47%	824	42%	819	41%	719	36%	105.00	เพิ่มขึ้น
14	ลำตะคอง นครราชสีมา	314	22	292	71	23%	61	19%	39	12%	60	19%	38	12%	1.00	เพิ่มขึ้น
15	ลำพระเพลิง นครราชสีมา	155	1	154	15	10%	18	12%	17	11%	17	11%	16	10%	1.00	เพิ่มขึ้น
16	มูลขม นครราชสีมา	141	7	134	33	23%	34	24%	27	19%	31	22%	24	17%	3.00	เพิ่มขึ้น
17	ลำพระเพลิง นครราชสีมา	275	7	268	53	19%	57	21%	50	18%	54	20%	47	17%	3.00	เพิ่มขึ้น
18	ลำนางรอง บุรีรัมย์	121	3	118	41	34%	50	41%	47	39%	51	42%	48	40%	-1.00	ลดลง
19	สิรินธร (2) อุบลราชธานี	1,966	831	1,135	1,055	54%	1,156	59%	325	17%	1,090	55%	259	13%	66.00	เพิ่มขึ้น
<b>รวมภาคตะวันออกเฉียงเหนือ 11.80%</b>		<b>8,369</b>	<b>1,649</b>	<b>6,720</b>	<b>2,984</b>	<b>36%</b>	<b>3,653</b>	<b>44%</b>	<b>2,004</b>	<b>24%</b>	<b>3,375</b>	<b>40%</b>	<b>1,725</b>	<b>21%</b>	<b>279.00</b>	<b>เพิ่มขึ้น</b>
<b>ภาคกลาง (3)</b>																
20	ป่าสักชลสิทธิ์ ลพบุรี	960	3	957	118	12%	409	43%	406	42%	365	38%	362	38%	44.00	เพิ่มขึ้น
21	ทับเสลา อุทัยธานี	160	17	143	47	29%	51	32%	34	21%	50	31%	33	21%	1.00	เพิ่มขึ้น
22	กระเสียว สุพรรณบุรี	240	40	200	59	25%	67	28%	27	11%	67	28%	27	11%	-	คงที่
<b>รวมภาคกลาง 1.93%</b>		<b>1,360</b>	<b>60</b>	<b>1,300</b>	<b>224</b>	<b>16%</b>	<b>527</b>	<b>39%</b>	<b>467</b>	<b>34%</b>	<b>482</b>	<b>35%</b>	<b>422</b>	<b>31%</b>	<b>45.00</b>	<b>เพิ่มขึ้น</b>
<b>ภาคตะวันตก (2)</b>																
23	ศรีนครินทร์ (2) กาญจนบุรี	17,745	10,265	7,480	12,338	70%	11,881	67%	1,616	9%	11,839	67%	1,574	9%	42.00	เพิ่มขึ้น
24	วชิราลงกรณ (2) กาญจนบุรี	8,860	3,012	5,848	4,964	56%	4,795	54%	1,783	20%	4,736	53%	1,724	19%	59.00	เพิ่มขึ้น
<b>รวมภาคตะวันตก 37.73%</b>		<b>26,605</b>	<b>13,277</b>	<b>13,328</b>	<b>17,302</b>	<b>65%</b>	<b>16,676</b>	<b>63%</b>	<b>3,399</b>	<b>13%</b>	<b>16,575</b>	<b>62%</b>	<b>3,298</b>	<b>12%</b>	<b>101.00</b>	<b>เพิ่มขึ้น</b>
<b>ภาคตะวันออก (5+4)</b>																
25	ขุนด่าน นครนายก	224	5.00	219	105	47%	140	63%	135	60%	129	58%	124	55%	11.00	เพิ่มขึ้น
26	คลองสิียด ฉะเชิงเทรา	420	30.00	390	54	13%	109	26%	79	19%	108	26%	78	19%	1.00	เพิ่มขึ้น
27	บางพระ (3) ชลบุรี	117	12.00	105	14	12%	36	31%	24	21%	28	24%	16	14%	8.00	เพิ่มขึ้น
28	หนองปลาไหล (3) ระยอง	164	13.75	150	64	39%	46	28%	32	20%	46	28%	32	20%	-	คงที่
29	ประแสร์ (3) ระยอง	295	20.00	275	172	58%	155	53%	135	46%	150	51%	130	44%	5.00	เพิ่มขึ้น
30	มาบประชัน (3) ระยอง	17	0.72	16	4	21%	4	25%	3	21%	4	26%	3.61	22%	-0.17	ลดลง
31	หนองค้อ (3) ระยอง	21	1.00	20	2	8%	4	19%	3	14%	3	16%	2.48	12%	0.49	เพิ่มขึ้น
32	ดงกราม (3) ระยอง	79	3.00	76	21	27%	23	29%	20	25%	21	26%	17.98	23%	1.76	เพิ่มขึ้น
33	คลองใหญ่ (3) ระยอง	45	3.00	42	10	21%	25	56%	22	49%	25	54%	21.55	47%	0.94	เพิ่มขึ้น
<b>รวมภาคตะวันออก 1.87%</b>		<b>1,383</b>	<b>88</b>	<b>1,294</b>	<b>446</b>	<b>32%</b>	<b>542</b>	<b>39%</b>	<b>454</b>	<b>33%</b>	<b>514</b>	<b>37%</b>	<b>426</b>	<b>31%</b>	<b>28.02</b>	<b>เพิ่มขึ้น</b>
<b>ภาคใต้ (4)</b>																
34	แก่งกระจาน เพชรบุรี	710	65	645	290	41%	173	24%	108	15%	177	25%	112	16%	-4.00	ลดลง
35	ปราณบุรี ประจวบคีรีขันธ์	347	18	329	101	29%	57	16%	39	11%	57	16%	39	11%	-	คงที่
36	รัชชประภา (2) สุราษฎร์ธานี	5,639	1,352	4,287	4,603	82%	4,469	79%	3,117	55%	4,444	79%	3,092	55%	25.00	เพิ่มขึ้น
37	บางยาง (2) ยะลา	1,454	276	1,178	906	62%	432	30%	156	11%	441	30%	165	11%	-9.00	ลดลง
<b>รวมภาคใต้ 11.62%</b>		<b>8,150</b>	<b>1,711</b>	<b>6,439</b>	<b>5,900</b>	<b>72%</b>	<b>5,131</b>	<b>63%</b>	<b>3,420</b>	<b>42%</b>	<b>5,119</b>	<b>63%</b>	<b>3,408</b>	<b>42%</b>	<b>12.00</b>	<b>เพิ่มขึ้น</b>
<b>รวมทั้งประเทศ 100% (37)</b>		<b>70,582</b>	<b>23,513</b>	<b>47,068</b>	<b>35,761</b>	<b>51%</b>	<b>38,682</b>	<b>55%</b>	<b>15,170</b>	<b>21%</b>	<b>37,640</b>	<b>53%</b>	<b>14,127</b>	<b>20%</b>	<b>1,043.02</b>	<b>เพิ่มขึ้น</b>

ที่มาข้อมูล : ตารางสรุปสภาพน้ำในอ่างเก็บน้ำขนาดใหญ่ทั่วประเทศ และตารางสรุปสภาพน้ำในอ่างเก็บน้ำภาคตะวันออกเฉียงเหนือ กรมชลประทาน

หมายเหตุ :

- อ่างเก็บน้ำขนาดใหญ่ หมายถึง อ่างเก็บน้ำที่มีความจุตั้งแต่ 100 ล้าน ลบ.ม. ขึ้นไป
- เป็นอ่างเก็บน้ำอยู่ในความรับผิดชอบของการไฟฟ้าฝ่ายผลิตแห่งประเทศไทย(10) นอกนั้นอยู่ในความรับผิดชอบของกรมชลประทาน (23)
- เป็นอ่างเก็บน้ำขนาดกลางที่มีความสำคัญต่อการอุตสาหกรรมและการประปา ของลุ่มน้ำชายฝั่งทะเลตะวันออก
- ที่มา : กรมชลประทาน และการไฟฟ้าฝ่ายผลิตแห่งประเทศไทย
- จังหวัดที่มีอ่างเก็บน้ำขนาดใหญ่มีจำนวน 25 จังหวัด ไม่มี 51 จังหวัด รณก. หมายถึง ระดับเก็บกักของอ่าง



ศูนย์เขล



ศูนย์ป้องกันกักตุนน้ำ กรมทรัพยากรน้ำ

ลำดับของเขื่อนตามความจุ

- ศรีนครินทร์ 2.ภูฝอยหลวง 3.สิริกิติ์ 4.วชิราลงกรณ 5.รัชชประภา
- อุบลรัตน์ 7.สิรินธร 8.บางยาง 9.ลำปาว 10.ป่าสัก