



รายงานการเฝ้าระวังติดตามสถานการณ์น้ำ ๒๔ ชั่วโมง

ศูนย์ป้องกันวิกฤติน้ำ กรมทรัพยากรน้ำ กระทรวงทรัพยากรธรรมชาติและสิ่งแวดล้อม
โทรศัพท์ ๐ ๒๒๗๑ ๖๐๐๐ ต่อ ๖๔๔๕ โทรสาร ๐ ๒๒๗๘ ๖๖๒๙ <http://www.dwr.go.th>

รายงานฉบับที่ ๑๒๘/๒๕๖๒

เวลา ๑๕.๐๐ น.

วันที่ ๓๐ มีนาคม ๒๕๖๒

เรื่อง รายงานการเฝ้าระวังติดตามสถานการณ์น้ำ ๒๔ ชั่วโมง

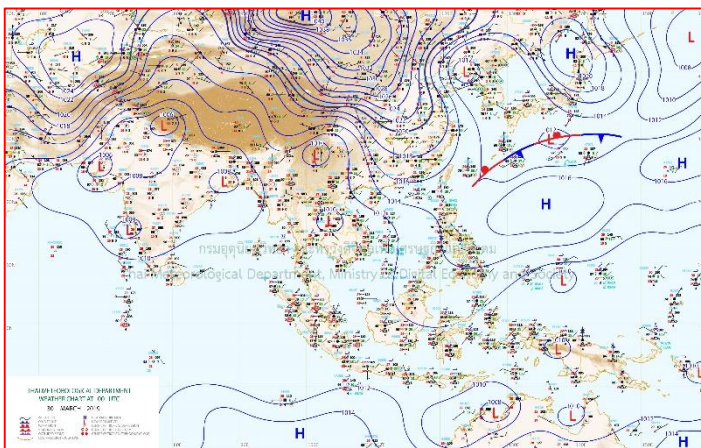
เรียน รมว.ทส. เลขาธิการ รมว.ทส.ปกท.ทส. รอง ปกท.ทส. อทน. รอง อทน. และหน่วยงานที่เกี่ยวข้อง

กรมทรัพยากรน้ำขอรายงานการเฝ้าระวังและติดตามสถานการณ์น้ำ ประจำวันที่ ๓๐ มีนาคม ๒๕๖๒ ดังนี้

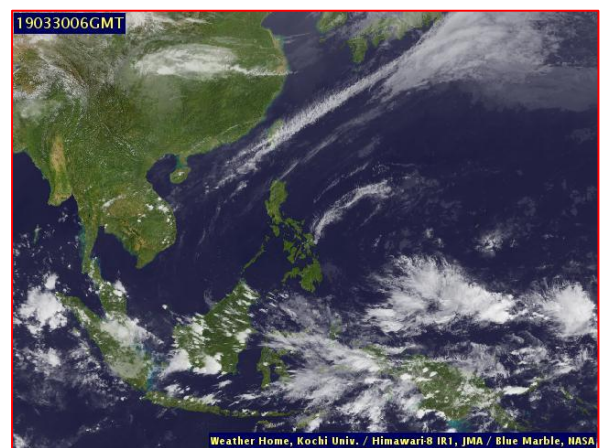
๑. สภาวะอากาศ เวลา ๑๒.๐๐ น. (ที่มา : กรมอุตุนิยมวิทยา)

พยากรณ์อากาศ ๒๔ ชั่วโมงข้างหน้า ประเทศไทยตอนบนมีอากาศร้อนถึงร้อนจัดบางพื้นที่ โดยมีฝนฟ้าคะนองบางแห่ง บริเวณภาคตะวันออกเฉียงเหนือตอนล่าง และภาคตะวันออก

อนึ่ง ในช่วงวันที่ ๓๑ มี.ค. - ๓ เม.ย. ๖๒ บริเวณภาคเหนือ ภาคตะวันออกเฉียงเหนือ ภาคกลาง และภาคตะวันออก รวมทั้งกรุงเทพมหานครและปริมณฑล จะมีพายุฤดูร้อนเกิดขึ้น โดยมีลักษณะของพายุฝนฟ้าคะนอง ลมกระโชกแรง และลูกเห็บตกบางพื้นที่ ส่วนภาคใต้มีฝนเพิ่มมากขึ้นกับมีฝนตกหนักบางพื้นที่ และมีลมกระโชกแรง

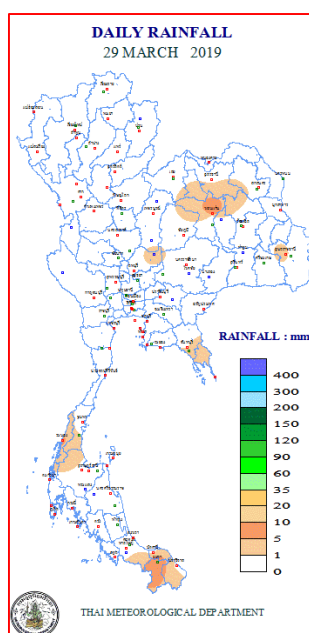


แผนที่อากาศ วันที่ ๓๐ มี.ค. ๒๕๖๒ เวลา ๐๗.๐๐ น.



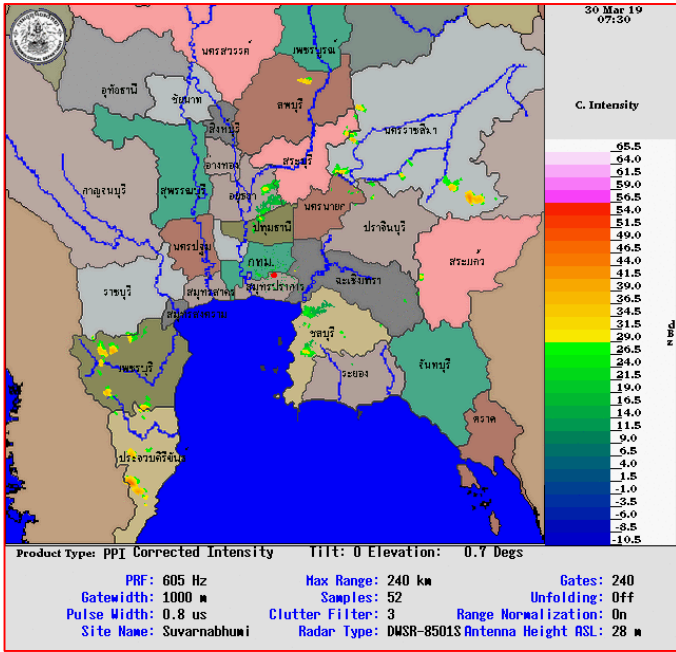
ภาพถ่ายดาวเทียม วันที่ ๓๐ มี.ค. ๒๕๖๒ เวลา ๑๓.๐๐ น.

๒. ปริมาณฝนสะสม ณ เวลา ๐๗.๐๐ น. (เมื่อวาน) - ๐๗.๐๐ น. (วันนี้) (ที่มา: กรมอุตุนิยมวิทยา)

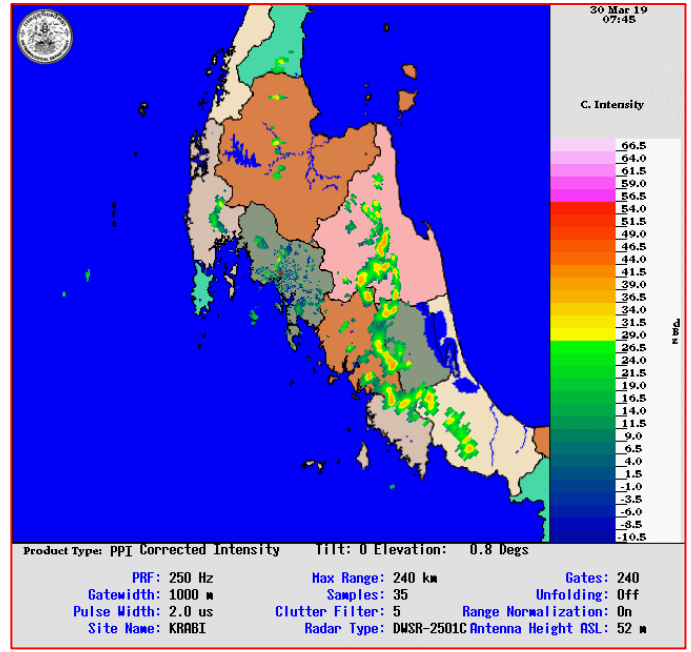


จุดตรวจวัด	ปริมาณฝน (มม.)
จ.บุรีรัมย์	๑๘.๔
จ.ยะลา (สภข.)	๙.๙
จ.ขอนแก่น	๙.๘
จ.ระนอง	๖.๑
จ.ลพบุรี (บัวชุม)	๒.๒
จ.อุบลราชธานี (ศูนย์ฯ)	๑.๙
จ.สกลนคร (สภข.)	๐.๗

๓.เรดาร์ตรวจอากาศ ณ วันที่ ๓๐ มีนาคม ๒๕๖๒ (ที่มา: กรมอุตุนิยมวิทยา)



สถานีสุวรรณภูมิ เวลา ๑๔.๓๐ น.



สถานีกระบี่ เวลา ๑๔.๔๕ น.

จากเรดาร์ตรวจอากาศจะพบว่ามีกกลุ่มเมฆฝนกระจายบริเวณพื้นที่ภาคกลาง ภาคตะวันออก ภาคตะวันออกเฉียงเหนือ และภาคใต้ของประเทศไทย

๔.สถานการณ์น้ำในอ่างเก็บน้ำขนาดใหญ่ ณ วันที่ ๓๐ มีนาคม ๒๕๖๒ (ที่มา: กรมชลประทาน)

สภาพน้ำในอ่างเก็บน้ำขนาดใหญ่ปริมาณน้ำในอ่างฯ ๔๔,๑๕๗ ล้าน ลบ.ม. คิดเป็นร้อยละ ๖๒ (ปริมาณน้ำใช้การได้ ๒๐,๖๑๕ ล้าน ลบ.ม. คิดเป็นร้อยละ ๔๔) ปริมาณน้ำในอ่างฯ เทียบกับปี ๒๕๖๑ (๔๗,๘๖๖ ล้าน ลบ.ม. คิดเป็นร้อยละ ๖๗) น้อยกว่าปี ๒๕๖๑ จำนวน ๓,๗๐๙ ล้าน ลบ.ม. ปริมาณน้ำไหลลงอ่างฯ จำนวน ๑๖.๐๕ ล้าน ลบ.ม. ปริมาณน้ำระบายจำนวน ๑๑๙.๔๑ ล้าน ลบ.ม. สามารถรับน้ำได้อีก ๒๖,๗๖๙ ล้าน ลบ.ม.

อ่างเก็บน้ำ	ปริมาณน้ำในอ่าง		ปริมาณน้ำใช้การได้		ปริมาณน้ำไหลลงอ่าง		ปริมาณน้ำระบาย		ปริมาณน้ำรับได้อีก (ล้าน ม. ^๓) (ความจุที่ รนส.- ปริมาณน้ำปัจจุบัน)
	ปริมาณ (ล้าน ม. ^๓)	% น้ำเก็บกัก	ปริมาณ (ล้าน ม. ^๓)	% น้ำใช้การ	วันนี้ (ล้าน ม. ^๓)	เมื่อวาน (ล้าน ม. ^๓)	วันนี้ (ล้าน ม. ^๓)	เมื่อวาน (ล้าน ม. ^๓)	
๑.ภูมิพล	๗,๑๐๘	๕๓	๓,๓๐๘	๓๔	๐.๐๐	๐.๐๐	๑๖.๐๐	๑๖.๐๐	๖,๓๕๔
๒.สิริกิติ์	๕,๔๐๐	๕๗	๒,๕๕๐	๓๘	๓.๔๐	๓.๒๒	๒๐.๑๕	๒๐.๐๐	๕,๑๐๘
๓.จุฬารัตน์	๗๙	๔๘	๔๒	๓๓	๐.๐๒	๐.๐๒	๐.๐๐	๐.๐๐	๑๐๒
๔.อุบลรัตน์	๖๓๒	๒๖	๕๑	๓	๐.๖๗	๒.๓๐	๑.๒๐	๑.๒๒	๔,๐๐๘
๕.ลำปาว	๖๐๔	๓๑	๕๐๔	๒๗	๐.๐๐	๐.๐๐	๖.๕๐	๖.๕๐	๑,๘๔๖
๖.สิรินธร	๙๐๙	๔๖	๗๗	๗	๐.๘๐	๒.๕๗	๐.๐๐	๐.๐๐	๑,๐๕๗
๗.ป่าสักชลสิทธิ์	๒๖๗	๒๘	๒๖๔	๒๘	๐.๐๐	๐.๐๐	๒.๑๖	๒.๑๖	๖๙๓
๘.ศรีนครินทร์	๑๔,๙๐๖	๘๔	๔,๖๔๑	๖๒	๒.๐๓	๕.๙๓	๑๖.๐๐	๑๗.๕๘	๓,๘๖๔
๙.วชิราลงกรณ์	๕,๘๒๖	๖๖	๒,๘๑๔	๔๘	๐.๐๐	๐.๐๐	๒๒.๐๑	๒๐.๕๒	๕,๑๗๔
๑๐.ขุนด่านปราการชล	๗๔	๓๓	๗๐	๓๒	๐.๐๑	๐.๐๑	๑.๓๖	๑.๑๕	๑๕๑
๑๑.รัชชประภา	๔,๑๕๓	๗๔	๒,๘๐๑	๖๕	๓.๒๙	๓.๙๔	๑๐.๑๘	๑๐.๘๕	๑,๙๙๑
๑๒.บางยาง	๑,๐๙๕	๗๕	๘๑๙	๗๐	๑.๓๗	๐.๗๕	๔.๐๒	๔.๓๔	๔๙๕

๕.สถานการณ์น้ำในประเทศ ณ วันที่ ๒๗ - ๓๐ มีนาคม ๒๕๖๒ (ที่มา: กรมชลประทาน)

สถานี	แม่น้ำ	อำเภอ	จังหวัด	ระดับ ตลิ่ง (ม.รทก.)	ระดับน้ำ (ม.รทก.)				แนวโน้ม	เปรียบ เทียบ ระดับตลิ่ง
					พุธ	พฤหัสบดี	ศุกร์	เสาร์		
					๒๗ มี.ค.	๒๘ มี.ค.	๒๙ มี.ค.	๓๐ มี.ค.		
P.๑	ปิง	เมือง	เชียงใหม่	๓.๗๐	๑.๓๖	๑.๓๙	๑.๔๑	๑.๕๒	เพิ่มขึ้น	-๒.๑๘
W.๑C	วัง	เมือง	ลำปาง	๕.๒๐	-๐.๐๙	-๐.๓๔	๐.๐๐	๐.๒๔	เพิ่มขึ้น	-๔.๙๖
Y.๑๖	ยม	บางระกำ	พิษณุโลก	๗.๓๐	๐.๗๔	๐.๔๓	๐.๔๓	๐.๔๓	ทรงตัว	-๖.๘๕
N.๗A	น่าน	เมือง	พิจิตร	๙.๘๗	๒.๙๓	๒.๗๒	๒.๕๒	๒.๕๒	ทรงตัว	-๘.๖๖
C.๒	เจ้าพระยา	เมือง	นครสวรรค์	๒๖.๒๐	๑๘.๐๔	๑๘.๐๓	๑๗.๙๕	๑๗.๘๙	ลดลง	-๘.๓๑
C.๑๓	เจ้าพระยา	สรรพยา	ชัยนาท	๑๖.๓๔	๕.๖๔	๕.๖๔	๕.๖๔	๕.๖๔	ทรงตัว	-๑๐.๗๐
M.๖A	มูล	สตึก	บุรีรัมย์	๖.๐๐	-๐.๐๗	-๐.๐๘	-๐.๐๘	-๐.๐๘	ทรงตัว	-๖.๐๘
M.๗	มูล	เมือง	อุบลราชธานี	๗.๐๐	๑.๕๑	๑.๔๘	๑.๔๖	๑.๔๕	ลดลง	-๕.๕๕
M.๑๙๑	ลำตะคอง	เมือง	นครราชสีมา	๓.๐๐	๑.๐๗	๐.๙๘	๑.๐๗	๐.๙๑	ลดลง	-๒.๐๙
M.๖๙	ลำเซบก	โครงการพิเศษ	อุบลราชธานี	๗.๓๐	๓.๗๖	๓.๗๐	๓.๖๙	๓.๖๙	ทรงตัว	-๓.๖๑
X.๖๔	คลองท่าแซะ	ท่าแซะ	ชุมพร	๑๗.๑๓	๘.๒๘	๘.๑๒	๘.๐๗	๘.๐๔	ลดลง	-๙.๐๙
X.๑๔๙	คลองกลาย	นบพิตำ	นครศรีธรรมราช	๓๓.๙๖	๒๘.๓๔	๒๘.๓๓	๒๘.๓๓	๒๘.๓๔	เพิ่มขึ้น	-๕.๖๒
X.๒๗๔	แม่น้ำโก-ลก	แว้ง	นราธิวาส	๒๔.๑๘	๑๘.๓๕	๑๘.๓๖	๑๘.๓๖	๑๘.๓๕	ลดลง	-๕.๘๓
X.๓๗A	แม่น้ำตาปี	พระแสง	สุราษฎร์ธานี	๑๑.๗๐	๔.๗๖	๔.๙๖	๔.๘๗	๔.๗๗	ลดลง	-๖.๙๓

*** ยังไม่ได้รับรายงาน

สถานการณ์น้ำในพื้นที่ลุ่มน้ำโขง ณ วันที่ ๓๐ มีนาคม ๒๕๖๒ (ที่มา: Mekong River Commission (MRC))

สถานี	ระดับ อ้างอิง(ม. รทก.)	ระดับ ตลิ่ง (ม.)	ระดับน้ำ (ม.)					เปรียบ เทียบ ระดับ ตลิ่ง (ม.)	ผลต่างของระดับน้ำ (ม.)		แนว โน้ม
			๒๗ มี.ค.	๒๘ มี.ค.	๒๙ มี.ค.	๒๗ มี.ค.	๓๐ มี.ค.		๓ วัน ย้อนหลัง	๕ วัน ย้อนหลัง	
อ.เชียงแสน จ.เชียงราย	๓๕๗.๑๑๐	๑๒.๘๐	๓.๗๓	๓.๗๘	๓.๙๘	๓.๗๓	๔.๒๒	-๘.๕๘	๐.๒๔	๐.๔๙	เพิ่มขึ้น
อ.เชียงคาน จ.เลย	๑๙๔.๑๑๘	๑๖.๐๐	๖.๓๔	๖.๒๖	๖.๒๔	๖.๓๔	๖.๑๐	-๙.๙๐	-๐.๑๔	-๐.๒๔	ลดลง
อ.เมือง จ.หนองคาย	๑๕๓.๖๔๘	๑๒.๒๐	๓.๑๘	๓.๒๖	๓.๒๐	๓.๑๘	๓.๑๖	-๙.๐๔	-๐.๐๔	-๐.๐๒	ลดลง
อ.เมือง จ.นครพนม	๑๓๒.๖๘๐	๑๒.๐๐	๒.๗๓	๒.๗๓	๒.๗๑	๒.๗๓	๒.๗๐	-๙.๓๐	-๐.๐๑	-๐.๐๓	ลดลง
อ.เมือง จ.มุกดาหาร	๑๒๔.๒๑๙	๑๒.๕๐	๒.๘๖	๒.๘๘	๒.๙๒	๒.๘๖	๒.๙๐	-๙.๖๐	-๐.๐๒	๐.๐๔	เพิ่มขึ้น
อ.โขงเจียม จ.อุบลราชธานี	๘๙.๐๓๐	๑๔.๕๐	๓.๒๕	๓.๑๘	๓.๑๘	๓.๒๕	๓.๒๑	-๑๑.๒๙	๐.๐๓	-๐.๐๔	ลดลง

๖.สถานการณ์เตือนภัย Early Warning ณ วันที่ ๓๐ มีนาคม ๒๕๖๒ (ที่มา: สำนักวิจัย พัฒนาและอุทกวิทยา กรมทรัพยากรน้ำ)

[เวลา ๐๘.๐๐ น. - ๑๕.๐๐ น. (วันนี้)]

การแจ้งเตือน	สถานี	การแจ้งเตือน
เตือนสีแดง (อพยพ)	-	-
เตือนสีเหลือง (เตือนภัย)	-	-
เตือนสีเขียว (เฝ้าระวัง)	-	-

***ไม่มีสถานการณ์

๗.สถานการณ์ธรณีพิบัติภัย ณ วันที่ ๓๐ มีนาคม ๒๕๖๒ (ที่มา : กรมทรัพยากรธรณี)

เนื่องจากในพื้นที่เสี่ยงดินถล่ม มีปริมาณน้ำฝนไม่ถึงเกณฑ์การเฝ้าระวัง ประกอบกับบางพื้นที่ไม่มีฝนตก จึงไม่มีพื้นที่ติดตามสถานการณ์พิบัติภัยดินถล่มและน้ำป่าไหลหลาก

๘.เหตุการณ์วิกฤตน้ำปัจจุบัน ณ วันที่ ๓๐ มีนาคม ๒๕๖๒ [เวลา ๐๘.๐๐ น. - ๑๕.๐๐ น. (วันนี้)]

ไม่มีสถานการณ์น้ำ

๙.สถานการณ์ภัยแล้ง ณ วันที่ ๓๐ มีนาคม ๒๕๖๒ (ที่มา :กรมป้องกันและบรรเทาสาธารณภัย)

สถานการณ์ภัยแล้ง

จังหวัดที่มีการประกาศเขตการให้ความช่วยเหลือผู้ประสบภัยพิบัติกรณีฉุกเฉิน (ภัยแล้ง) ตามระเบียบกระทรวงการคลังว่าด้วยเงินอุดหนุนราชการเพื่อช่วยเหลือผู้ประสบภัยพิบัติกรณีฉุกเฉิน พ.ศ. ๒๕๕๖ จำนวน ๓ จังหวัด (ร้อยเอ็ด ศรีสะเกษ ตราด) ๑๐ อำเภอ ๓๔ ตำบล ๒๓๙ หมู่บ้าน ได้ประกาศยุติสถานการณ์แล้วในพื้นที่ จ.ร้อยเอ็ด ๑ อำเภอ (เกษตรวิสัย) ๑ ตำบล ๔ หมู่บ้าน

ปัจจุบันยังคงมีจังหวัดที่ประกาศเขตฯ (ภัยแล้ง) จำนวน ๓ จังหวัด ๙ อำเภอ ๓๓ ตำบล ๒๓๕ หมู่บ้าน ดังนี้

จังหวัด	จำนวน			รายชื่ออำเภอที่ประกาศเขตภัยพิบัติฯ
	อำเภอ	ตำบล	หมู่บ้าน	
ภาคตะวันออกเฉียงเหนือ ๒ จังหวัด				
๑) ร้อยเอ็ด	๒	๒	๑๐	เมืองสรวง สุวรรณภูมิ
๒) ศรีสะเกษ	๔	๘	๗๒	เมืองจันทร์ ชูขันธุ์ ไพโรบึง ศรีรัตนะ
ภาคตะวันออก ๑ จังหวัด				
๓) ตราด	๓	๒๓	๑๕๓	เมืองฯ เขาสมิง บ่อไร่
รวม ๓ จังหวัด	๙	๓๓	๒๓๕	
จากทั้งหมด ๗๖ จังหวัด	๘๗๘	๗,๒๕๕	๗๕,๐๓๒	

๑๐.การคาดหมายลักษณะอากาศ ๗ วันข้างหน้า (ระหว่างวันที่ ๓๐ มีนาคม - ๔ เมษายน ๒๕๖๒)

ในวันที่ ๓๐ มี.ค. ๖๒ ประเทศไทยตอนบนมีอากาศร้อนโดยทั่วไป กับมีฝนฟ้าคะนองบางแห่ง สำหรับภาคใต้มีลมตะวันออกเฉียงพัดปกคลุม ทำให้ภาคใต้มีฝนฟ้าคะนองบางแห่ง

ส่วนในช่วงวันที่ ๓๑ มี.ค. - ๔ เม.ย. ๖๒ บริเวณภาคเหนือ ภาคตะวันออกเฉียงเหนือ ภาคกลาง และภาคตะวันออก รวมทั้งกรุงเทพมหานครและปริมณฑล จะมีพายุฤดูร้อนเกิดขึ้น โดยมีลักษณะของพายุฝนฟ้าคะนอง ลมกระโชกแรง และลูกเห็บตกบางพื้นที่ โดยจะเริ่มจากภาคตะวันออกเฉียงเหนือและภาคตะวันออกก่อน ส่วนภาคอื่นๆ จะได้รับผลกระทบในวันถัดไป สำหรับภาคใต้มีฝนเพิ่มมากขึ้นกับมีฝนตกหนักและมีลมกระโชกแรงบางพื้นที่

๑๑.โครงการพัฒนาแหล่งน้ำ (สำนักอนุรักษ์และฟื้นฟูแหล่งน้ำ กรมทรัพยากรน้ำ ข้อมูล ณ วันที่ ๑๘ มีนาคม ๒๕๖๒)

ลำดับที่	ชื่อโครงการ	พื้นที่ดำเนินการ				ความจุเก็บกัก (ล้าน ลบ.ม.)	ปริมาณปัจจุบัน (ล้าน ลบ.ม.)
		ตำบล	อำเภอ	จังหวัด	ลุ่มน้ำหลัก		
๑	โครงการอนุรักษ์ฟื้นฟูแหล่งน้ำห้วยไม้แดง		บ้านคา,สวนผึ้ง	ราชบุรี	แมกลอง	วางท่อผันน้ำ	-
๒	โครงการอนุรักษ์ฟื้นฟูแหล่งน้ำหนองแขมหลวง	ต.แม่ปู้	แม่พริก	ลำปาง	วัง	๒.๖๙	๐.๑๒
๓	โครงการอนุรักษ์ฟื้นฟูแหล่งน้ำทุ่งกระเด็น	เขี้ยปราสาท,ท่าโพธิ์, ทุ่งกระเด็น, ทุ่งตาด	หนองกี่	บุรีรัมย์	มูล	๘.๖๓	๒.๒๓
๔	โครงการอนุรักษ์ฟื้นฟูแหล่งน้ำบึงกิว (บึงจิว)	ธงธานี,บึงนคร	ธวัชบุรี	ร้อยเอ็ด	ชี	๔.๘๖	๑.๓๙
๕	โครงการอนุรักษ์ฟื้นฟูแหล่งน้ำหนองดินดอย	สามเงา,ยกกระบัตร	สามเงา	ตาก	วัง	๕.๕๐	๕.๗๔
๖	โครงการอนุรักษ์ฟื้นฟูแหล่งน้ำหนองบัวพระเจ้าหลวง	เชิงดอย	ดอกสะเก็ด	เชียงใหม่	ปิง	๐.๔๕	๐.๒๘
๗	โครงการอนุรักษ์ฟื้นฟูแหล่งน้ำคลองพระปรอง		กบินทร์บุรี	ปราจีนบุรี	ปราจีนบุรี	ก่อสร้างฝาย	-
๘	โครงการอนุรักษ์ฟื้นฟูแหล่งน้ำหนองบัวลอย	แม่ยม	เมือง	แพร่	ยม	๒.๕๐	๑.๙๓
๙	โครงการอนุรักษ์ฟื้นฟูแหล่งน้ำคลองหลุมทองกลาง	สิงหนาท	ลาดบัวหลวง	พระนครศรีอยุธยา	เจ้าพระยา	-	-
๑๐	โครงการอนุรักษ์ฟื้นฟูแหล่งน้ำบึงสีไฟ		เมือง	พิจิตร	น่าน	๐.๖๐	๐.๕๑
๑๑	โครงการอนุรักษ์ฟื้นฟูแหล่งน้ำพื้นที่บางระกำ		บางระกำ	พิษณุโลก	ยม	๒.๐๑	๑.๓๒
๑๒	โครงการอนุรักษ์ฟื้นฟูแหล่งน้ำห้วยหลวง-หนองหายฯ		กุ่มกาวปี	อุดรธานี	ชี	๑๐๗.๘๗	๖๙.๖๕
๑๓	โครงการอนุรักษ์ฟื้นฟูแหล่งน้ำโครงการลำน้ำอิง		แม่ใจ,เมือง	พะเยา	โขง	๑.๐๓	๐.๖๕
๑๔	โครงการอนุรักษ์ฟื้นฟูแหล่งน้ำหนองลาดควาย	นาแต่	คำตากล้า	สกลนคร	โขง	๓.๔๕	๔.๓๔
๑๕	โครงการอนุรักษ์ฟื้นฟูแหล่งน้ำแระแม (พื้นที่แก้มลิงบึงเชียงตึก)	แระแม,ในเมือง	เมือง	อุบลราชธานี	มูล	๒.๐๐	๑.๑๑
๑๖	โครงการปรับปรุงและฟื้นฟูแหล่งน้ำบึงห้วยชัน **	วังชัย	น้ำพอง	ขอนแก่น	ชี	๐.๙๑	๐.๗๒
๑๗	โครงการอนุรักษ์ฟื้นฟูแหล่งน้ำบ้านคำบอน**	บัวเงิน	น้ำพอง	ขอนแก่น	ชี	๐.๓๐	๐.๐๙
๑๘	โครงการอนุรักษ์ฟื้นฟูแหล่งน้ำแก้มลิงบึงปากถูกเทียม**	น้ำพอง	น้ำพอง	ขอนแก่น	ชี	๒.๒๙	๒.๐๓
๑๙	โครงการอนุรักษ์ฟื้นฟูหนองอ้อ**	สะอาด	น้ำพอง	ขอนแก่น	ชี	๐.๔๖	๐.๒๗
	รวม					๑๔๕.๕๕	๙๒.๓๘

***มีการปรับปรุงข้อมูลราย ๒ สัปดาห์

** ข้อมูลจากเครื่องมือตรวจวัดระดับน้ำขนาดเล็กของ สสนก.

๑๒.การช่วยเหลือเพื่อบรรเทาสถานการณ์ภัยแล้ง (กรมทรัพยากรน้ำ)

สรุปการสูบน้ำ และบริการน้ำดื่ม เพื่อช่วยเหลือสถานการณ์ภัยแล้งตั้งแต่ ๒๙ ตุลาคม ๒๕๖๑ - ๒๘ มีนาคม พ.ศ. ๒๕๖๒

หน่วยงาน	จังหวัด	ปริมาณสูบน้ำ (ลบ.ม.)	ปริมาณแจกจ่ายน้ำ (ลิตร)	ประโยชน์ที่ได้รับ		
				อุปโภค-บริโภค		
				ครัวเรือน	ประชากร	พื้นที่
ภาค ๑	ลำปาง	๒๔,๗๖๕	๒๘๗,๕๐๐	๑๗๐,๗๑๕	๔๕๕,๔๒๘	๔๗๕
	กำแพงเพชร	-	๕๒,๒๑๗	๔๔,๑๒๕	๑๗๙,๓๑๐	-
	เชียงราย	-	๓๔,๗๗๒	๓๒,๖๐๙	๑๑๔,๖๕๔	-
	แม่ฮ่องสอน	-	๒๙,๒๔๑	๙,๒๔๘	๖๐,๙๘๖	-
	เชียงใหม่	-	๔๒,๘๔๔	๒๑,๒๐๑	๘๗,๖๗๕	-
ภาค ๒	นครสวรรค์	๒,๘๙๐,๖๒๐	๓๖,๐๐๐	๑,๘๑๔	๓,๔๘๒	๔,๓๐๐
	อุทัยธานี	๑,๐๐๖,๐๒๐	-	-	-	๒,๐๐๐
	สิงห์บุรี	๑,๓๒๑,๙๒๐	-	๑๕๐	๔๕๐	-
	ลพบุรี	๔๔๐,๖๔๐	-	๘๕๓	๒,๑๖๙	-
	สระบุรี	๑๒๙,๖๐๐	๑๕๖,๐๐๐	๑,๗๗๖	๔,๕๗๘	-
ภาค ๓	อุดรธานี	๑,๒๑๖,๗๔๔	๖๑,๐๐๐	๖๔๖	๒,๗๖๐	๒,๒๐๐
	สกลนคร	๗๓๖,๐๔๐	-	๓๘๕	๓,๑๗๐	๓,๖๐๐
	นครพนม	๑๓๑,๑๕๕	-	๕๙๘	๓,๙๐๐	๒๕๙
ภาค ๔	ขอนแก่น	๑,๐๗๑,๙๔๐	๙๖,๐๐๐	๓,๓๙๕	๑๓,๙๖๘	-
	มหาสารคาม	๒๘,๐๐๐	-	๘๘	๕๒๑	-
	ร้อยเอ็ด	๑๔๖,๘๐๐	-	๒๐๑	๘๐๐	-
ภาค ๕	บุรีรัมย์	๖๓๗,๒๐๐	-	๒,๗๔๙	๙,๖๑๕	-
	นครราชสีมา	๒,๖๘๑,๑๕๐	-	๖,๒๐๗	๒๒,๙๔๔	-
	สุรินทร์	๔๖,๐๐๐	-	๑๙๓	๘๔๔	-
ภาค ๖	ปราจีนบุรี	๒,๖๓๘,๔๐๐	-	๗๙๔	๒,๖๔๒	๖,๗๗๕
	ตราด	๒๓๒,๐๐๐	-	๒๑๐	๘๔๐	-
	ระยอง	๔๐๐	-	๒๕๐	๖๕๐	-
	จันทบุรี	-	๔๓๘,๐๐๐	๗	๓๐	-
ภาค ๗	สุพรรณบุรี	๙๒,๓๔๐	-	๒๔๐	๑,๑๐๐	๓,๔๐๐
ภาค ๘	นครศรีธรรมราช	๑,๐๘๘,๖๔๐	-	๑,๔๙๐	-	๑๑,๐๕๐
ภาค ๙	อุดรดิตถ์	๑,๐๔๒,๓๘๐	๖๐๒,๘๐๐	๒,๔๑๗	๙,๙๖๕	๑,๐๐๐
	สุโขทัย	๘๒๑,๗๖๐	-	๘๑๓	๒,๖๑๐	๕,๑๐๐
	แพร่	๑,๐๐๘,๔๘๐	-	๑๗๐	๓๖๐	๒,๑๕๐
ภาค ๑๐	กระบี่	๒๗,๒๐๐	-	๓๑๙	๑,๓๐๐	๒,๕๕๐
	สุราษฎร์ธานี	๒๐,๘๐๐	-	๑๒๐	๓๘๐	๘,๔๒๒
ภาค ๑๑	อุบลราชธานี	๑๐๔,๒๒๕	-	๙๕๗	๓,๔๙๒	-
	ยโสธร	๘๘,๒๐๐	-	๓๒๐	๑,๔๒๘	๑๐๐
	อำนาจเจริญ	๓๐,๐๐๐	-	๕๐๐	๑,๖๐๐	๑๐๐
		๑๙,๗๐๓,๔๑๙	๑,๘๓๖,๓๗๔	๓๐๕,๕๖๐	๙๙๓,๖๕๑	๕๓,๔๘๑

ความช่วยเหลือด้านการป้องกันวิกฤติน้ำ ของกรมทรัพยากรน้ำ
วันที่ ๒๙ มีนาคม ๒๕๖๒

๑) สำนักงานทรัพยากรน้ำภาค ๑

๒) พื้นที่ดำเนินการ จัดสร้างระบบผลิตน้ำดื่มสะอาด ชนิดทรายกรองช้า ขนาด ๑๐๐ ลิตร/ชม. เพื่อช่วยเหลือประชาชนในพื้นที่ประสบภัยแล้ง ณ โรงเรียนศึกษาสงเคราะห์แม่ฮ่องสอน อำเภอเมือง จังหวัดแม่ฮ่องสอน

๓) ผลประโยชน์ที่คาดว่าจะได้รับ - ไร่ - ลิตร
๒,๖๔๐ ครัวเรือน ๖,๔๑๒ คน



ความช่วยเหลือด้านการป้องกันวิกฤติน้ำ ของกรมทรัพยากรน้ำ

วันที่ ๒๙ มีนาคม ๒๕๖๒

๑)สำนักงานทรัพยากรน้ำภาค ๓

๒)พื้นที่ดำเนินการ นำรถบรรทุกน้ำความจุปริมาณน้ำ ๖,๐๐๐ ลิตร และน้ำสะอาดจำนวน ๒,๐๐๐ ลิตร เข้าแจกจ่ายน้ำสะอาดบรรเทาความเดือดร้อนของประชาชนที่ขาดแคลนน้ำอุปโภค - บริโภค ในพื้นที่บ้านเชียงกรม หมู่ที่ ๘ ตำบลนาม่วง อำเภอลำปาง จังหวัดลำปาง

๓)ผลประโยชน์ที่คาดว่าจะได้รับ - ไร่ ๘,๐๐๐ ลิตร
๒๗๐ ครัวเรือน ๑,๒๐๐ คน



ความช่วยเหลือด้านการป้องกันวิกฤติน้ำ ของกรมทรัพยากรน้ำ
วันที่ ๒๘ มีนาคม ๒๕๖๒

๑) สำนักงานทรัพยากรน้ำภาค ๗

๒) พื้นที่ดำเนินการ นำรถบรรทุกน้ำความจุปริมาณน้ำ ๖,๐๐๐ ลิตร เข้าแจกจ่ายน้ำสะอาดบรรเทาความเดือดร้อนของประชาชนที่ขาดแคลนน้ำอุปโภค - บริโภค ในพื้นที่บ้านตาแดง ม.๓ ตำบลป่าหวาย อำเภอสวนผึ้ง จังหวัดราชบุรี

๓) ผลประโยชน์ที่คาดว่าจะได้รับ - ไร่ ๖,๐๐๐ ลิตร
๒๘๐ ครัวเรือน ๖๘๗ คน



ข้อมูลจากเว็บไซต์กรมทรัพยากรน้ำ : <http://dwr.go.th>

จึงเรียนมาเพื่อโปรดทราบ

นายสุวัฒน์ เปี่ยมปัจจัย
อธิบดีกรมทรัพยากรน้ำ