



รายงานสถานการณ์น้ำ
ศูนย์ป้องกันวิกฤติน้ำ กรมทรัพยากรน้ำ
วันอังคาร ที่ ๒ เมษายน ๒๕๖๒

สภาวะอากาศ ประเทศไทยบริเวณภาคเหนือตอนล่าง ภาคตะวันออกเฉียงเหนือ ภาคตะวันออก ภาคกลาง รวมทั้งกรุงเทพมหานครและปริมณฑลมีพายุฤดูร้อนเกิดขึ้น โดยมีลักษณะของพายุฝนฟ้าคะนอง ลมกระโชกแรง และลูกเห็บตกบางแห่ง รวมถึงฟ้าผ่า ขอให้ประชาชนในบริเวณดังกล่าวระวังอันตรายจากพายุฤดูร้อนที่จะเกิดขึ้น โดยหลีกเลี่ยงการอยู่ในที่โล่งแจ้ง ใต้ต้นไม้ใหญ่ สิ่งปลูกสร้าง และป้ายโฆษณาที่ไม่แข็งแรง รวมถึงอันตรายจากฟ้าผ่า เกษตรกรควรเตรียมการป้องกันและระวังความเสียหายที่จะเกิดต่อผลผลิตทางการเกษตรไว้ด้วย สำหรับภาคใต้มีฝนฟ้าคะนองบางแห่งและมีลมกระโชกแรง ขอให้ประชาชนบริเวณภาคใต้ระวังอันตรายจากลมกระโชกแรงไว้ด้วย



สถานการณ์น้ำ

กรมอุตุนิยมวิทยา เผย เหนือ-กลางร้อนจัด ๔๑ องศา ภาคอื่นระวังเจอ พายุฝนเดือน ๑-๓ เม.ย. ๔ ภาค กทม. มีพายุฤดูร้อน ฟ้าลั่นลมแรง
แพร่ ภัยแล้งเริ่มวิกฤติ น้ำในอ่างเก็บน้ำขนาดใหญ่ ๖ แห่ง
พิจิตร แล้งหนัก! สร้างฝายชั่วคราวกั้นกลางแม่น้ำยม

(หมายเหตุ ข้อมูลข่าวจาก เดลินิวส์/สำนักข่าวไทย)

สถานการณ์น้ำต่างประเทศ

สถานการณ์น้ำ

ระดับน้ำในแม่น้ำโขง : MRC: Mekong River Commission ณ วันที่ ๓๑ มีนาคม ๒๕๖๒

สถานี	ระดับตลิ่ง	ระดับน้ำ ๓๐ มี.ค. ๖๒	ระดับน้ำ ๓๑ มี.ค. ๖๒	+สูงกว่าตลิ่ง -ต่ำกว่าตลิ่ง	แนวโน้ม
อ.เชียงแสน จ.เชียงราย	๑๒.๘๐	๔.๒๒	๔.๒๒	-๘.๕๘	ทรงตัว
อ.เชียงคาน จ.เลย	๑๖.๐๐	๖.๑๐	๖.๓๐	-๙.๗๐	เพิ่มขึ้น
อ.เมือง จ.หนองคาย	๑๒.๒๐	๓.๑๖	๓.๐๘	-๙.๐๔	ลดลง
อ.เมือง จ.นครพนม	๑๒.๐๐	๒.๗๐	๒.๗๓	-๙.๓๐	เพิ่มขึ้น
อ.เมือง จ.มุกดาหาร	๑๒.๕๐	๒.๙๐	๒.๙๑	-๙.๖๐	เพิ่มขึ้น
อ.โขงเจียม จ.อุบลราชธานี	๑๔.๕๐	๓.๒๑	๓.๒๑	-๑๑.๒๙	ทรงตัว

หมายเหตุ : ระดับ (รสม.) ข้อมูลจาก <http://www.dwr.go.th>

ระดับน้ำ-ลุ่มน้ำเสลาบสงขลา ลุ่มน้ำทะเลสาบสงขลา ปัจจุบันสถานการณ์น้ำในลำน้ำโดยทั่วไปอยู่ในภาวะปกติ(ระดับน้ำต่ำกว่าระดับตลิ่งต่ำสุด) สถานการณ์น้ำในลำน้ำส่วนใหญ่มีแนวโน้มเพิ่มขึ้นและลดลงในบางพื้นที่ (ข้อมูลวันที่ ๑ เม.ย. ๒๕๖๒ ที่กรมชลประทาน) สถานีคลองลำอ.ศรีนครินทร์ จ.พัทลุง สถานีคลองนุ้ย อ.เมือง จ.พัทลุง สถานีคลองหวัะ อ.หาดใหญ่จ.สงขลา สถานีคลองอู่ตะเภา อ.สะเตา จ.สงขลา สถานีคลองอู่ตะเภา อ.คลองหอยโข่ง จ.สงขลา สถานีคลองอู่ตะเภา อ.หาดใหญ่ จ.สงขลา วัดปริมาณน้ำได้ ๒๐.๘๗ ๗.๘๓ ๔.๐๗ ๙.๙๘ ๒.๗๑ -๐.๐๒ เมตร



สถานีตรวจวัดระดับน้ำ (CCTV) ณ วันที่ ๑ เมษายน ๒๕๖๒ การตรวจวัดระดับน้ำจากกล้อง (CCTV) ระดับน้ำส่วนใหญ่อยู่ในเกณฑ์ปกติ

ลำดับที่	จังหวัด	สถานที่ตั้งกล้อง	แม่น้ำ/ลำน้ำ	วิกฤติน้ำแล้ง	วิกฤติน้ำท่วม	ระดับน้ำ (ม.รทก.)			สถานการณ์	หมายเหตุ
						พ.ศ.2562	พ.ศ.2562	พ.ศ.2562		
						22 มี.ค. 62	31 มี.ค. 62	1 เม.ย. 62		
1	จ.แพร่	สะพานมหาโพธิ์ อ.เมือง	ยม	143.18	152.33	143.80	143.70	143.70	น้ำปกติ	↔
2	จ.สุโขทัย	สะพานศรีรัตนาลัย อ.เมือง	ยม	60.14	71.78	N/A	N/A	N/A	น้ำปกติ	↔
3	จ.สุโขทัย	สะพานพระเมรุ อ.เมือง	ยม	42.48	48.59	43.00	43.00	43.00	น้ำปกติ	↔
4	จ.พิษณุโลก	สะพานบางระกำ อ.บางระกำ	ยม	31.73	37.23	N/A	N/A	N/A	น้ำปกติ	↔
5	จ.พิจิตร	สะพานโพทะเล อ.โพทะเล	ยม	22.58	30.63	24.90	24.50	24.50	น้ำปกติ	↔
6	จ.พิษณุโลก	ไนท์บาร์ชา อ.เมือง	น่าน	37.33	45.04	N/A	N/A	N/A	น้ำปกติ	↔
7	จ.นครสวรรค์	วัดเกษไชโยเหนือ อ.ชุมแสง	น่าน	18.73	25.60	N/A	N/A	N/A	น้ำปกติ	↔
8	จ.นครสวรรค์	บ้านทับกลุข อ.ชุมแสง (ทับกลุขใต้)	น่าน	-	26.16	N/A	N/A	N/A	น้ำปกติ	↔
9	จ.อุตรดิตถ์	สะพานท่าเสา อ.เมือง	น่าน	49.22	56.91	55.40	54.60	55.70	น้ำปกติ	↔
10	จ.น่าน	สะพานนครนันทพัฒนา อ.เมือง	น่าน	192.17	197.73	N/A	N/A	N/A	น้ำปกติ	↔
11	จ.พิจิตร	สะพานเสียวอ.พิจิตร อ.พิจิตร	น่าน	18.19	27.23	N/A	N/A	N/A	น้ำปกติ	↔
12	จ.พิษณุโลก	สะพานสุพรรณกัลยา อ.เมือง	น่าน	33.98	44.52	36.90	36.70	36.50	น้ำปกติ	↔
13	จ.อุตรธานี	สถานีวิทยุทอง อ.เมือง	โขง	-	-	N/A	N/A	N/A	น้ำปกติ	↔
14	จ.เลย	สถานีแม่น้ำเลย อ.เมือง	โขง	-	-	230.30	230.35	230.30	น้ำปกติ	↔
15	จ.เชียงราย	สถานีห้วยฝ้าย อ.แม่สาย	แม่สาย/โขง	395.79	396.50	N/A	N/A	N/A	น้ำปกติ	↔
16	จ.หนองคาย	สวนสวนอุทกหนองคาย อ.เมือง	โขง	157.85	166.70	N/A	N/A	N/A	น้ำปกติ	↔
17	จ.หนองคาย	วัดทุ่งลาด อ.โพนทิว	ห้วยหลวง/โขงอีสาน	150.50	159.43	N/A	N/A	N/A	น้ำปกติ	↔
18	จ.นครพนม	บ้านตลาดปากน้ำ อ.ท่าอุเทน	น้ำสงคราม/โขงอีสาน	133.42	141.02	N/A	N/A	N/A	น้ำปกติ	↔
19	จ.นครราชสีมา	รพ.เทศบาล 4 อ.เมือง	ลำตะคอง/มูล	174.60	178.00	176.70	176.70	176.70	น้ำปกติ	↔
20	จ.บุรีรัมย์	สถานี อ.สตึก	มูล	123.13	128.76	124.60	124.60	124.60	น้ำปกติ	↔
21	จ.สิงห์บุรี	เชิงสะพานสิงห์บุรี อ.เมือง	เจ้าพระยา	3.45	11.50	2.00	2.00	2.00	น้ำปกติ	↔
22	จ.อ่างทอง	บ้านยางรมณี อ.โพธิ์ทอง	เจ้าพระยา	-	9.11	N/A	N/A	N/A	น้ำปกติ	↔
23	จ. พนมบทรือยอยุธยา	บ้านป้อม อ.พนมบทรือยอยุธยา	เจ้าพระยา	-	-	N/A	N/A	N/A	น้ำปกติ	↔
24	จ. พนมบทรือยอยุธยา	อ.เสนา	น้อย/เจ้าพระยา	2.00	5.00	0.70	1.30	0.90	น้ำปกติ	↔
25	จ.อุทัยธานี	เชิงสะพานสิริวัณ อ.เมือง	สะแกกรัง	15.16	19.90	5.50	5.50	5.50	น้ำปกติ	↔
26	จ.อุทัยธานี	อุทัยใหม่ อ.เมือง	สะแกกรัง	-	-	15.60	15.40	15.30	น้ำปกติ	↔
27	จ. พนมบทรือยอยุธยา	สะพานสิริวัณ อ.พนมบทรือยอยุธยา	เจ้าพระยา	-	-	-0.55	-0.40	-0.50	น้ำปกติ	↔
28	จ.สมุทรปราการ	สะพานข้ามแม่น้ำท่าจีน 3 อ.เมือง	ท่าจีน	-5.11	0.57	0.31	-0.44	-0.14	น้ำปกติ	↔
29	จ.นครปฐม	สถานีสูบน้ำประปาบุรีรัมย์ อ.สามพราน	ท่าจีน	-5.59	-0.30	0.68	0.68	0.68	น้ำปกติ	↔
30	จ.นครปฐม	สะพานหลวงพ่อเงิน อ.นครชัยศรี	ท่าจีน	-3.16	2.21	0.81	0.71	0.81	น้ำปกติ	↔
31	จ.นครปฐม	สถานีข้ามแม่น้ำท่าจีน ทางหลวง306 อ.บางเลน	ท่าจีน	-4.57	0.21	-0.64	-0.74	-0.74	น้ำปกติ	↔
32	จ.สุพรรณบุรี	สะพานวัดพระรูป อ.เมือง	ท่าจีน	-1.26	2.75	0.5	0.60	0.30	น้ำปกติ	↔
33	จ.สุพรรณบุรี	สถานีข้ามแม่น้ำท่าจีน ทางหลวง306 อ.บางเลน	ท่าจีน	1.55	5.18	N/A	N/A	N/A	น้ำปกติ	↔
34	จ.ชัยนาท	สะพานข้ามลำน้ำท่าจีน อ.หันคา	ท่าจีน	10.69	12.83	11.72	11.72	11.72	น้ำปกติ	↔
35	จ.ฉะเชิงเทรา	เชิงสะพานฉะเชิงเทรา อ.เมือง	บางปะกง	-0.01	1.90	1.15	N/A	N/A	น้ำปกติ	↔
36	จ.จันทบุรี	ตรงข้ามวัดจันทนาราม อ.เมือง	จันทบุรี/ชายฝั่งทะเลตะวันออก	0.20	3.73	N/A	N/A	N/A	น้ำปกติ	↔
37	จ.ประจวบคีรีขันธ์	ร.ร.อนุบาลบางสะพาน อ.บางสะพาน	คลองบางสะพาน/ชายฝั่งทะเลตะวันตก	-	3.30	N/A	N/A	N/A	น้ำปกติ	↔
38	จ.สงขลา	สถานีคลองคูเมืองกลาง อ.หาดใหญ่	ทะเลสาบสงขลา	-	-	0.20	0.30	0.20	น้ำปกติ	↔
39	จ.พัทลุง	สถานีคลองทะเลใหญ่ อ.ตะโหมด	ทะเลสาบสงขลา	-	-	N/A	N/A	N/A	น้ำปกติ	↔
40	จ.พัทลุง	สถานีลำปำ อ.เมือง	ทะเลสาบสงขลา	-	-	-0.50	-0.60	-0.60	น้ำปกติ	↔
41	จ.เชียงใหม่	อุทกวิทยาเชียงใหม่ อ.เชียงใหม่	-	-	-	N/A	N/A	N/A	น้ำปกติ	↔
42	จ.เลย	สถานีแม่น้ำโขง (MRC) เชียงคาน อ.เชียงคาน	โขง	-	-	6.40	6.30	6.30	น้ำปกติ	↔
43	จ.อุบลราชธานี	สถานีแม่น้ำโขง (MRC) โขงสิม อ.โขงสิม	-	-	-	N/A	N/A	N/A	น้ำปกติ	↔
44	จ.นครสวรรค์	บ้านบางแก้ว อ.บรรพตพิสัย	จิง-วัง-สะแกกรัง-ป่าสัก	-	-	37.27	37.07	37.17	น้ำปกติ	↔
45	จ.ตาก	บ้านปากน้ำหรือห้วยจี่ อ.บ้านตาก	จิง-วัง-สะแกกรัง-ป่าสัก	-	-	117.77	117.77	117.77	น้ำปกติ	↔
46	จ.เพชรบูรณ์	บ้านจางวาง อ.หล่มสัก	จิง-วัง-สะแกกรัง-ป่าสัก	-	-	128.90	128.90	128.90	น้ำปกติ	↔
47	จ.เพชรบูรณ์	แม่น้ำป่าสักที่ อ.เมืองเพชรบูรณ์	จิง-วัง-สะแกกรัง-ป่าสัก	-	-	110.60	110.65	110.65	น้ำปกติ	↔
48	จ.สระบุรี	แม่น้ำป่าสักที่ อ.เสาไห้	จิง-วัง-สะแกกรัง-ป่าสัก	-	-	7.10	7.10	7.90	น้ำปกติ	↔
49	จ.สระบุรี	แม่น้ำป่าสักที่ อ.แก่งคอย	จิง-วัง-สะแกกรัง-ป่าสัก	-	-	7.38	7.68	7.68	น้ำปกติ	↔

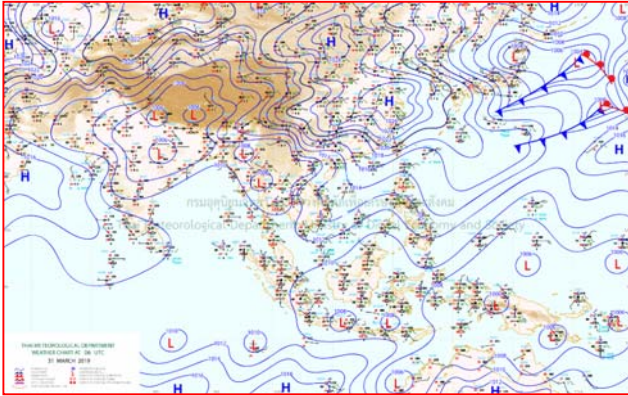


ปริมาณน้ำฝนสูงสุด (มม.)

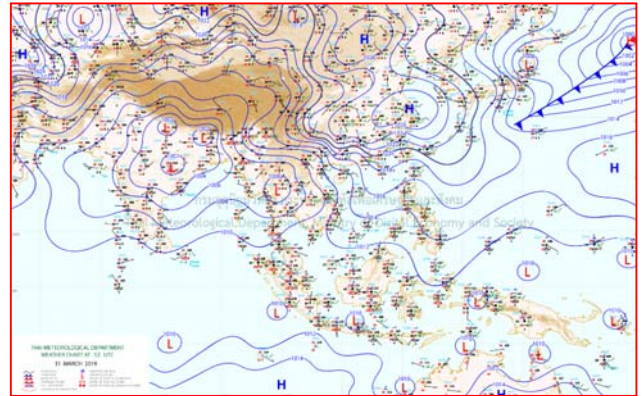
จังหวัด	๒๗ มี.ค. ๖๒	๒๘ มี.ค. ๖๒	๒๙ มี.ค. ๖๒	๓๐ มี.ค. ๖๒	๓๑ มี.ค. ๖๒
จ.นครนายก	-	-	-	๖.๔	-
จ.ปราจีนบุรี	-	๑.๗	-	๑.๐	๕๓.๐
จ.สระแก้ว	-	๔.๖	-	-	๔๖.๐
จ.ฉะเชิงเทรา	๑.๒	-	-	-	๑๔.๙
จ.ชลบุรี	๑๕.๐	-	-	๐.๔	๒๑.๙
จ.ระยอง	-	๑๒.๓	-	-	-
จ.จันทบุรี	๑๓.๐	๒.๖	-	-	๔.๕
จ.ตราด	๓๔.๕	๓.๕	-	-	๕.๑
จ.เพชรบุรี	-	๐.๑	-	-	๑.๐
จ.ประจวบคีรีขันธ์	๒.๒	๐.๔	-	๑.๓	๘.๕
จ.ชุมพร	-	-	-	๕๘.๐	๐.๒
จ.สุราษฎร์ธานี	-	๔๐.๐	-	๒.๔	๑๔.๗
จ.นครศรีธรรมราช	-	-	-	๔๐.๕	๔.๘
จ.พัทลุง	-	-	-	๒๐.๐	๑.๔
จ.สงขลา	-	-	-	๔๒.๔	๑.๔
จ.ปัตตานี	-	-	-	๙.๖	๐.๘
จ.ยะลา	-	-	-	๐.๑	๑๓.๙
จ.นราธิวาส	-	-	-	๓๑.๒	๓๗.๒
จ.ระนอง	-	๑.๔	-	-	-
จ.พังงา	-	๔.๐	-	-	-
จ.กระบี่	-	๓.๑	-	-	-
จ.ภูเก็ต	-	-	-	๒.๐	๑.๖
จ.ตรัง	-	-	-	-	๒๐.๒
จ.สตูล	-	-	-	๔๑.๙	๒.๔



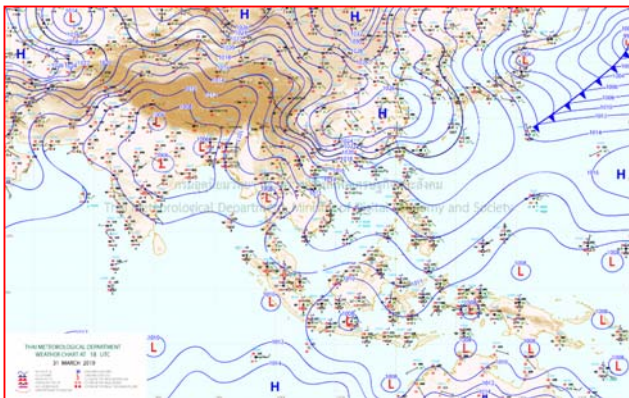
แผนที่อากาศ



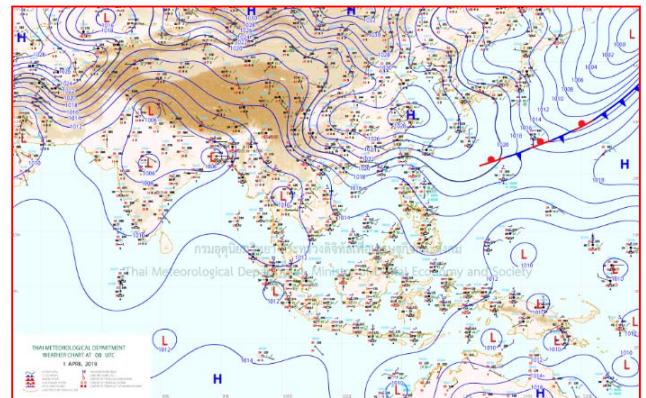
๓๑ มี.ค. ๖๒ เวลา ๑๓:๐๐ น. ๑



๓๑ มี.ค. ๖๒ เวลา ๑๙:๐๐ น. ๒

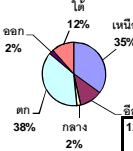


๑ เม.ย. ๖๒ เวลา ๐๑:๐๐ น. ๓



๑ เม.ย. ๖๒ เวลา ๐๗:๐๐ น. ๔

ปริมาณน้ำรวมทั้งประเทศ 70,921 ล้าน ลบ.ม. (100%)



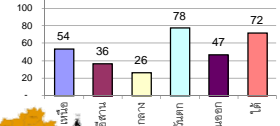
รายงานสรุปสภาพน้ำในอ่างเก็บน้ำขนาดใหญ่และขนาดกลาง

รายงานสถานการณ์ ณ วันที่ 1 เมษายน 2562

ปริมาณน้ำในอ่างที่ใช้การได้ในสัปดาห์นี้ + มากกว่า / - น้อยกว่า สัปดาห์ก่อน **848.57** ล้าน ลบ.ม.

สรุปสถานการณ์ปริมาณน้ำในอ่างเก็บน้ำที่ใช้ในทุกกิจกรรมทั่วประเทศ มากกว่าปริมาณน้ำที่ไหลเข้าอ่าง เนื่องเทียบกับสัปดาห์ที่ผ่านมา การใช้น้ำอย่างระมัดระวัง

% ปริมาณน้ำรวมแต่ละภาคปัจจุบัน



สรุปสถานการณ์ปริมาณน้ำในอ่างฯ

คงที่	2	อ่าง
ลดลง	34	อ่าง
เพิ่มขึ้น	2	อ่าง

เปลี่ยนแปลงปริมาณน้ำรวมของประเทศปีงบประมาณ 2562 และ 2561

วันที่ 1 เมษายน 2562 แห่งกัน

43,999 ล้าน ลบ.ม. หรือ เท่ากัน

62%

วันที่ 1 เมษายน 2561 แห่งกัน

47,26 ล้าน ลบ.ม. หรือ เท่ากัน

67%

ภาค	สถานการณ์ปริมาณน้ำในอ่าง				ปริมาณน้ำเปลี่ยนแปลง (ล้าน ม.³)	สถานะ
	ลดลง (แห่ง)	คงที่ (แห่ง)	เพิ่มขึ้น (แห่ง)	รวม (แห่ง)		
ภาคเหนือ	7	-	-	7	-317.00	ปริมาณน้ำในอ่างเก็บน้ำลดลง
ภาคตะวันออกเฉียงเหนือ	11	-	-	11	-88.00	ปริมาณน้ำในอ่างเก็บน้ำลดลง
ภาคกลาง	2	1	-	3	-18.00	ปริมาณน้ำในอ่างเก็บน้ำลดลง
ภาคตะวันออก	2	-	-	2	-294.00	ปริมาณน้ำในอ่างเก็บน้ำลดลง
ภาคตะวันออก	8	-	2	10	-31.58	ปริมาณน้ำในอ่างเก็บน้ำลดลง
ภาคใต้	4	-	-	4	-100.00	ปริมาณน้ำในอ่างเก็บน้ำลดลง
รวมทั้งประเทศ	34	2	2	38	-848.57	ปริมาณน้ำในอ่างเก็บน้ำลดลง

ภาค อ่างเก็บน้ำ เชื่อน	ความจุ ที่ รอก. (ล้าน ม.³)	ปริมาณน้ำ ที่ใช้งานได้ (ล้าน ม.³)	ใช้การ ได้จริง (ล้าน ม.³)	ปริมาณน้ำรวม วันที่ 1 เมษายน 2561	%	ปัจจุบัน วันที่ 1 เมษายน 2562				สัปดาห์ก่อน วันที่ 26 มีนาคม 2562				ปริมาณน้ำ + เพิ่มขึ้น - ลดลง (ล้าน ม.³)	สถานการณ์ ในอ่าง	
						ปริมาณน้ำรวม		ปริมาณน้ำใช้การได้จริง		ปริมาณน้ำรวม		ปริมาณน้ำใช้การได้จริง				
						ปริมาณน้ำ (ล้าน ม.³)	%	ปริมาณน้ำ (ล้าน ม.³)	%	ปริมาณน้ำ (ล้าน ม.³)	%	ปริมาณน้ำ (ล้าน ม.³)	%			
ภาคเหนือ (7)																
1	ภูมิพล (2)	13,462	3,800	9,662	8,309	62%	7,065	52%	3,265	24%	7,205	54%	3,405	25%	-140.00	ลดลง
2	สิริกิติ์ (2)	9,510	2,850	6,660	5,953	63%	5,365	56%	2,515	26%	5,489	58%	2,639	28%	-124.00	ลดลง
3	แม่จัน	265	12	253	197	74%	190	72%	178	67%	201	76%	189	71%	-11.00	ลดลง
4	แม่กวง เชียงใหม่	263	14	249	85	32%	96	37%	82	31%	103	39%	89	34%	-7.00	ลดลง
5	กิ่วลม ลำปาง	106	3	103	82	77%	63	59%	60	57%	64	60%	61	58%	-1.00	ลดลง
6	กิ่วคอหมา ลำปาง	170	6	164	104	61%	114	67%	108	64%	118	69%	112	66%	-4.00	ลดลง
7	แควน้อย พิษณุโลก	939	43	896	452	48%	359	38%	316	34%	389	41%	346	37%	-30.00	ลดลง
	แม่เม็ก	110	16	94	39	35%	38	35%	22	20%	39	35%	23	21%	-1.00	ลดลง
รวมภาคเหนือ 34.85%																
ภาคตะวันออกเฉียงเหนือ (12)																
8	ห้วยหลวง อุดรธานี	136	7	129	66	49%	38	28%	31	23%	39	29%	32	24%	-1.00	ลดลง
9	น้ำจืด สกลนคร	520	45	475	293	56%	246	47%	201	39%	256	49%	211	41%	-10.00	ลดลง
10	น้ำพอง (2) สกลนคร	165	8	157	88	53%	85	52%	77	47%	89	54%	81	49%	-4.00	ลดลง
11	จุฬารัตน์ (2) ชัยภูมิ	164	37	127	114	70%	79	48%	42	26%	79	48%	42	26%	-	คงที่
12	ลุมพินี (2) ขอนแก่น	2,431	581	1,850	1,236	51%	629	26%	48	2%	633	26%	52	2%	-4.00	ลดลง
13	ลำปาว กาฬสินธุ์	1,980	100	1,880	1,093	55%	591	30%	491	25%	639	32%	539	27%	-48.00	ลดลง
14	ลำตะคอง นครราชสีมา	314	22	292	167	53%	192	61%	170	54%	196	62%	174	55%	-4.00	ลดลง
15	ลำพระเพลิง นครราชสีมา	155	1	154	109	70%	49	32%	48	31%	50	32%	49	32%	-1.00	ลดลง
16	มูลมน นครราชสีมา	141	7	134	84	60%	53	38%	46	33%	55	39%	48	34%	-2.00	ลดลง
17	ลำแพระ นครราชสีมา	275	7	268	135	49%	122	44%	115	42%	125	45%	118	43%	-3.00	ลดลง
18	ลำน้ำวังบุรีรัมย์	121	3	118	66	55%	37	31%	34	28%	38	31%	35	29%	-1.00	ลดลง
19	สิรินธร (2) อุดรธานี	1,966	831	1,135	1,181	60%	902	46%	71	4%	912	46%	81	4%	-10.00	ลดลง
รวมภาคตะวันออกเฉียงเหนือ 11.80%																
ภาคกลาง (3)																
20	ป่าสักชลสิทธิ์ ลพบุรี	960	3	957	426	44%	262	27%	259	27%	279	29%	276	29%	-17.00	ลดลง
21	ห้วยเสลา อุทัยธานี	160	17	143	89	56%	39	24%	22	14%	39	24%	22	14%	-	คงที่
22	กระเสียว สุพรรณบุรี	240	40	200	237	99%	54	23%	14	6%	55	23%	15	6%	-1.00	ลดลง
รวมภาคกลาง 1.92%																
ภาคตะวันออก (2)																
23	ศรีนครินทร์ (2) กาญจนบุรี	17,745	10,265	7,480	14,704	83%	14,872	84%	4,607	26%	15,004	85%	4,739	27%	-132.00	ลดลง
24	วชิราลงกรณ์ (2) กาญจนบุรี	8,860	3,012	5,848	5,497	62%	5,780	65%	2,768	31%	5,942	67%	2,930	33%	-162.00	ลดลง
รวมภาคตะวันออก 37.51%																
ภาคตะวันออก (6+4)																
25	ขุนด่าน นครนายก	224	5.00	219	105	47%	72	32%	67	30%	78	35%	73	33%	-6.00	ลดลง
26	คลองสียัด ฉะเชิงเทรา	420	30.00	390	172	41%	151	36%	121	29%	161	38%	131	31%	-10.00	ลดลง
27	บางพระ (3) ชลบุรี	117	12.00	105	75	64%	58	50%	46	39%	60	51%	48	41%	-2.00	ลดลง
28	หนองปลาไหล (3) ระยอง	164	13.75	150	129	79%	107	65%	93	57%	109	67%	95	58%	-2.00	ลดลง
29	ประแสร์ (3) ระยอง	295	20.00	275	203	69%	159	54%	139	47%	158	54%	138	47%	1.00	เพิ่มขึ้น
30	มาบประชัน (3) ระยอง	17	0.72	16	10	61%	12	71%	11	67%	12	74%	11.49	69%	-0.38	ลดลง
31	หนองค้อ (3) ระยอง	21	1.00	20	10	46%	6	30%	5	25%	6	30%	5.46	26%	-0.07	ลดลง
32	ดอกกราย (3) ระยอง	79	3.00	76	51	64%	41	52%	38	48%	44	55%	41.01	52%	-2.92	ลดลง
33	คลองใหญ่ (3) ระยอง	45	3.00	42	31	67%	28	61%	25	55%	27	60%	24.14	53%	0.80	เพิ่มขึ้น
34	นมัสจันทร์จินดา ปราจีนบุรี	295	19.00	276	115	39%	152	52%	133	45%	162	55%	143.00	48%	-10.00	ลดลง
รวมภาคตะวันออก 2.37%																
ภาคใต้ (4)																
35	แก่งกระจาน เพชรบุรี	710	65	645	328	46%	408	57%	343	48%	427	60%	362	51%	-19.00	ลดลง
36	ปราณบุรี ประจวบคีรีขันธ์	391	18	373	249	64%	254	65%	236	60%	263	67%	245	63%	-9.00	ลดลง
37	รัชชประภา (2) สุราษฎร์ธานี	5,639	1,352	4,287	4,103	73%	4,141	73%	2,789	49%	4,193	74%	2,841	50%	-52.00	ลดลง
38	บางลา (2) ยะลา	1,454	276	1,178	1,341	92%	1,090	75%	814	56%	1,110	76%	834	57%	-20.00	ลดลง
รวมภาคใต้ 11.55%																
รวมทั้งประเทศ 100%(38)																

ที่มาข้อมูล : ตารางสรุปสภาพน้ำในอ่างเก็บน้ำขนาดใหญ่ทั่วประเทศ และตารางสรุปสภาพน้ำในอ่างเก็บน้ำภาคตะวันออก กรมชลประทาน

หมายเหตุ :

- อ่างเก็บน้ำขนาดใหญ่ หมายถึง อ่างเก็บน้ำที่มีความจุตั้งแต่ 100 ล้าน ลบ.ม. ขึ้นไป
- เป็นอ่างเก็บน้ำอยู่ในความรับผิดชอบของการไฟฟ้าฝ่ายผลิตแห่งประเทศไทย (10) นอกนั้นอยู่ในความรับผิดชอบของกรมชลประทาน (28)
- เป็นอ่างเก็บน้ำขนาดกลางที่มีความสำคัญต่อการอุตสาหกรรมและการประปา ของลุ่มน้ำชายฝั่งทะเลตะวันออก
- ที่มา : กรมชลประทาน และการไฟฟ้าฝ่ายผลิตแห่งประเทศไทย
- จังหวัดที่มีอ่างเก็บน้ำขนาดใหญ่มีจำนวน 26 จังหวัด ไม่มี 50 จังหวัด

รศ. นายธง ศรีสุคนธ์ กองอำนวยการ



ศูนย์เขตฯ



ศูนย์ป้องกันกักตุนน้ำ กรมทรัพยากรน้ำ

ลำดับของเขื่อนตามความจุ

- ศรีนครินทร์ 2.ภูมิพล 3.สิริกิติ์ 4.วชิราลงกรณ์ 5.รัชชประภา
- ลุมพินี 7.สิรินธร 8.บางลา 9.ลำปาว 10.ป่าสัก

ลำดับของเขื่อนตามปริมาณน้ำใช้การได้

- ภูมิพล 2.ศรีนครินทร์ 3.สิริกิติ์ 4.วชิราลงกรณ์ 5.รัชชประภา
- ลำปาว 7.ลุมพินี 8.บางลา 9.สิรินธร 10.ป่าสัก

"เหนือ-กลาง"ร้อนจัด๔องศาฯ ภาคอื่นระวังเจอ"พายุฝน"

ประเทศไทยตอนบนมีอากาศร้อนถึงร้อนจัด โดยบริเวณประเทศไทยตอนบนจะมีพายุฤดูร้อนเกิดขึ้น ซึ่งมีลักษณะของพายุฝนฟ้าคะนอง ลมกระโชกแรง และลูกเห็บตกบางพื้นที่ บริเวณภาคเหนือ ภาคตะวันออกเฉียงเหนือ ภาคกลาง และภาคตะวันออก รวมทั้งกรุงเทพมหานครและปริมณฑล สำหรับภาคใต้มีฝนเพิ่มมากขึ้นกับมีฝนตกหนักและมีลมกระโชกแรงบางพื้นที่ ส่วนช่วงวันที่ ๔-๗ เม.ย. ประเทศไทยตอนบนจะมีอากาศร้อนโดยทั่วไป แต่ยังคงมีฝนฟ้าคะนองบางพื้นที่บริเวณภาคตะวันออกเฉียงเหนือตอนล่าง และภาคตะวันออก ส่วนภาคใต้มีฝนลดลงชั่วคราวระวัง ในช่วงวันที่ ๑-๓ เม.ย. ขอให้ประชาชนบริเวณภาคเหนือ ภาคตะวันออกเฉียงเหนือ ภาคกลาง ภาคตะวันออก และภาคใต้ ระวังอันตรายจากพายุฝนฟ้าคะนอง ลมกระโชกแรง และควรอยู่ห่างจากต้นไม้ใหญ่ สิ่งปลูกสร้าง รวมทั้งป้ายโฆษณาที่ไม่แข็งแรง รวมถึงอันตรายจากฟ้าผ่า สำหรับเกษตรกรควรระวังน้ำท่วม และป้องกันความเสียหายต่อผลผลิตทางการเกษตรไว้ด้วย

พยากรณ์อากาศสำหรับประเทศไทยตั้งแต่เวลา ๐๖:๐๐ วันนี้ ถึง ๐๖:๐๐ วันพรุ่งนี้.

ภาคเหนือ วันที่ ๑ - ๓ เม.ย. อากาศร้อนในตอนกลางวันกับมีอากาศร้อนจัดบางพื้นที่ โดยมีพายุฝนฟ้าคะนอง ร้อยละ ๑๐-๓๐ ของพื้นที่ กับมีลมกระโชกแรงและลูกเห็บตกบางแห่ง ส่วนมากบริเวณทางด้านตะวันออกและทางตอนล่างของภาค อุณหภูมิต่ำสุด ๒๐-๒๖ องศาเซลเซียส อุณหภูมิสูงสุด ๓๓-๔๐ องศาเซลเซียส ลมตะวันออกเฉียงใต้ ความเร็ว ๑๕-๓๐ กม./ชม. วันที่ ๔-๗ เม.ย. อากาศร้อนในตอนกลางวันและมีอากาศร้อนจัดบางพื้นที่ อุณหภูมิต่ำสุด ๑๗-๒๕ องศาเซลเซียส อุณหภูมิสูงสุด ๓๕-๔๑ องศาเซลเซียส ลมตะวันตก ความเร็ว ๑๐-๒๐ กม./ชม.

ภาคตะวันออกเฉียงเหนือ วันที่ ๑ - ๓ เม.ย. อากาศร้อนในตอนกลางวัน โดยพายุฝนฟ้าคะนองร้อยละ ๓๐-๔๐ ของพื้นที่ กับมีลมกระโชกแรงและลูกเห็บตกบางแห่ง อุณหภูมิต่ำสุด ๒๑-๒๕ องศาเซลเซียส อุณหภูมิสูงสุด ๓๑-๓๘ องศาเซลเซียส ลมตะวันออกเฉียงใต้ ความเร็ว ๑๕-๓๐ กม./ชม. ส่วนในช่วงวันที่ ๔ - ๗ เม.ย. ๖๒ มีอากาศร้อนในตอนกลางวัน โดยมีฝนฟ้าคะนองร้อยละ ๑๐-๓๐ ของพื้นที่ อุณหภูมิต่ำสุด ๒๒-๒๕ องศาเซลเซียส อุณหภูมิสูงสุด ๓๓-๓๙ องศาเซลเซียส ลมตะวันออกเฉียงใต้ ความเร็ว ๑๐-๑๕ กม./ชม.

ภาคกลาง วันที่ ๑ - ๓ เม.ย. อากาศร้อนในตอนกลางวัน โดยพายุฝนฟ้าคะนองร้อยละ ๓๐-๔๐ ของพื้นที่ กับมีลมกระโชกแรงและลูกเห็บตกบางแห่ง อุณหภูมิต่ำสุด ๒๒-๒๖ องศาเซลเซียส อุณหภูมิสูงสุด ๓๓-๓๙ องศาเซลเซียส ลมตะวันออกเฉียงใต้ ความเร็ว ๑๕-๓๐ กม./ชม. วันที่ ๔ - ๗ เม.ย. อากาศร้อนในตอนกลางวันกับมีอากาศร้อนจัดบางพื้นที่ โดยมีฝนฟ้าคะนองร้อยละ ๑๐-๒๐ ของพื้นที่ อุณหภูมิต่ำสุด ๒๔-๒๗ องศาเซลเซียส อุณหภูมิสูงสุด ๓๖-๔๑ องศาเซลเซียส ลมตะวันออกเฉียงใต้ ความเร็ว ๑๐-๑๕ กม./ชม.

ภาคตะวันออก วันที่ ๑ - ๓ เม.ย. อากาศร้อนในตอนกลางวัน โดยพายุฝนฟ้าคะนองร้อยละ ๔๐-๖๐ ของพื้นที่ กับมีลมกระโชกแรงบางแห่ง อุณหภูมิต่ำสุด ๒๔-๒๖ องศาเซลเซียส อุณหภูมิสูงสุด ๓๒-๓๘ องศาเซลเซียส ส่วนในช่วงวันที่ ๔ - ๗ เม.ย. ๖๒ อากาศร้อนในตอนกลางวัน โดยมีฝนฟ้าคะนองร้อยละ ๑๐-๓๐ ของพื้นที่ อุณหภูมิต่ำสุด ๒๕-๒๘ องศาเซลเซียส อุณหภูมิสูงสุด ๓๓-๓๙ องศาเซลเซียส ลมตะวันออกเฉียงใต้ ความเร็ว ๑๐-๓๐ กม./ชม. ทะเลมีคลื่นต่ำกว่า ๑ เมตร ห่างฝั่งคลื่นสูงประมาณ ๑ เมตร

ภาคใต้ (ฝั่งตะวันออก) วันที่ ๑ - ๓ เม.ย. มีฝนฟ้าคะนองร้อยละ ๒๐-๔๐ ของพื้นที่ กับมีฝนตกหนักบางพื้นที่ และมีลมกระโชกแรง อุณหภูมิต่ำสุด ๒๑-๒๖ องศาเซลเซียส อุณหภูมิสูงสุด ๓๐-๓๕ องศาเซลเซียส ลมตะวันออกเฉียงใต้ ความเร็ว ๑๕-๓๐ กม./ชม. ทะเลมีคลื่นสูงประมาณ ๑ เมตร บริเวณที่มีฝนฟ้าคะนองคลื่นสูง ๑-๒ เมตร ส่วนในช่วงวันที่ ๔ - ๗ เม.ย. มีฝนฟ้าคะนองร้อยละ ๑๐-๒๐ ของพื้นที่ อุณหภูมิต่ำสุด ๒๒-๒๖ องศาเซลเซียส อุณหภูมิสูงสุด ๓๓-๓๗ องศาเซลเซียส ลมตะวันออกเฉียงใต้ ความเร็ว ๑๐-๓๐ กม./ชม. ทะเลมีคลื่นต่ำกว่า ๑ เมตร

ภาคใต้ (ฝั่งตะวันตก) วันที่ ๑ - ๓ เม.ย. มีฝนฟ้าคะนองร้อยละ ๒๐-๔๐ ของพื้นที่ กับมีฝนตกหนักบางพื้นที่ อุณหภูมิต่ำสุด ๒๒-๒๖ องศาเซลเซียส อุณหภูมิสูงสุด ๓๒-๓๕ องศาเซลเซียส ลมตะวันออกเฉียงใต้ ความเร็ว ๑๕-๓๐ กม./ชม. ทะเลมีคลื่นสูงประมาณ ๑ เมตร บริเวณที่มีฝนฟ้าคะนองคลื่นสูง ๑-๒ เมตร วันที่ ๔ - ๗ เม.ย. มีฝนฟ้า



คะนองร้อยละ ๑๐-๒๐ ของพื้นที่ อุณหภูมิต่ำสุด ๒๓-๒๖ องศาเซลเซียส อุณหภูมิสูงสุด ๓๔-๓๗ องศาเซลเซียส ลมตะวันออกเฉียงใต้ ความเร็ว ๑๐-๓๐ กม./ชม. ทะเลมีคลื่นต่ำกว่า ๑ เมตร ห่างฝั่งคลื่นสูงประมาณ ๑ เมตร

กรุงเทพมหานครและปริมณฑล วันที่ ๑ - ๓ เม.ย. มีพายุฝนฟ้าคะนองร้อยละ ๔๐-๖๐ ของพื้นที่ กับมีลมกระโชกแรงบางแห่ง อุณหภูมิต่ำสุด ๒๕-๒๗ องศาเซลเซียส อุณหภูมิสูงสุด ๓๒-๓๘ องศาเซลเซียส ลมใต้ ความเร็ว ๑๕-๓๐ กม./ชม. วันที่ ๔ - ๗ เม.ย. อากาศร้อนในตอนกลางวัน โดยมีฝนฟ้าคะนองร้อยละ ๑๐-๒๐ ของพื้นที่ อุณหภูมิต่ำสุด ๒๖-๒๘ องศาเซลเซียส อุณหภูมิสูงสุด ๓๔-๓๙ องศาเซลเซียส ลมตะวันออกเฉียงใต้ ความเร็ว ๑๐-๑๕ กม./ชม.

แพร่ ๓๑ มี.ค.-ภัยแล้งเริ่มวิกฤติ น้ำในอ่างเก็บน้ำขนาดใหญ่ ๖ แห่ง มีน้อยกว่าหรือเท่ากับ ๓๐% ของความจุอ่าง

ภัยแล้งที่จังหวัดแพร่ เริ่มสร้างความเดือดร้อนให้กับเกษตรกรอย่างทั่วถึงตามลุ่มน้ำ อำเภอลำปาง พื้นที่ปลูกสวนส้มเขียวหวานมากที่สุดในจังหวัดแพร่ ตอนนี้ได้รับความเดือดร้อนเกือบทุกสวน ไม่สามารถเก็บผลผลิตได้เนื่องจากผลส้มเขียวหวาน และกำลังจะยืนต้นตายหลังลำห้วยแม่พูน ซึ่งเป็นลำห้วยสายหลักของเกษตรกรในพื้นที่แห่งนี้ เนื่องจากไม่มีแม่น้ำยมไหลผ่าน ชาวบ้านระดมกำลังเอารถมาขุดลอกลำห้วยให้ลึกเป็นแอ่งหวังมีน้ำเพิ่ม แต่ก็ยังไม่เพียงพอ พวกเขาบอกว่าปีนี้ถือว่าแล้งที่สุดในรอบ ๕๐ ปี ผลพวงจากภัยแล้งแล้วเกิดเหตุสลดเมื่อช่วงป่าเผาผู้เฒ่าอาศัยอยู่ในเขตรักษาพันธุ์สัตว์ป่าดงใหญ่ จังหวัดบุรีรัมย์ ทำร้ายนายสุวัฒน์ วงศ์วิเศษ อายุ ๓๗ ปี เสียชีวิตสภาพเสื้อผ้าขาดหลุดลุ่ยอยู่ในสวนยางพารา ตำบลโนนดินแดง อำเภอโนนดินแดง ใกล้กันยังพบต้นกล้วยถูกกัดกินล้มเสียหาย คาดเป็นช่วงหน้าแล้งอาหารในป่าเริ่มขาดแคลน สวนทางกับจำนวนช้างในป่าดงใหญ่ที่เพิ่มขึ้นต่อเนื่อง ทำให้อาหารช้างมีไม่เพียงพอ จึงต้องออกมาหากินพืชไร่พืชสวนและผลไม้ของชาวบ้านและก่อเหตุขึ้น เจ้าหน้าที่เทศบาลตำบลบางจัก อำเภอบึงสามพัน จังหวัดอำนาจทอง เร่งนำเรือกำจัดผักตบชวาและวัชพืชในแม่น้ำน้อย เขตอำเภอบึงสามพัน หลังระดับน้ำลดลง วัชพืชขึ้นเต็มลำคลองทำให้ไม่สามารถนำน้ำมาใช้ได้ ส่วนสถานการณ์น้ำในแม่น้ำเจ้าพระยา ไหลผ่านจังหวัดอำนาจทอง ระดับน้ำลดลงต่อเนื่องส่งผลกระทบต่อหลายพื้นที่ในจังหวัดอำนาจทองเริ่มประสบปัญหาภัยแล้ง

ขณะที่สถานการณ์น้ำในอ่างเก็บน้ำขนาดใหญ่ที่มีปริมาณน้ำน้อยกว่าหรือเท่ากับ ๓๐% ของความจุอ่าง ตอนนี้มีทั้งสิ้น ๖ อ่าง ส่วนใหญ่อยู่ในภาคอีสาน ได้แก่ อ่างเก็บน้ำห้วยหลวง จังหวัดอุดรธานี มีน้ำเหลืออยู่เพียง ๒๘% ของความจุอ่าง เขื่อนอุบลรัตน์ จังหวัดขอนแก่น ๒๖% ของความจุอ่าง อ่างเก็บน้ำลำปาว จังหวัดกาฬสินธุ์ มีน้ำเหลือ ๓๐% ของความจุอ่าง ส่วนอีกสามแห่งอยู่ในพื้นที่ภาคกลาง ได้แก่ เขื่อนป่าสักชลสิทธิ์ จังหวัดลพบุรี มีน้ำเหลืออยู่ ๒๘% ของความจุอ่าง อ่างเก็บน้ำทับเสลา จังหวัดอุทัยธานี มีน้ำ ๒๔% ของความจุอ่าง และอ่างเก็บน้ำกระเสียว จังหวัดสุพรรณบุรี มีน้ำเหลืออยู่เพียง ๑๘% ของความจุอ่าง.

พิจิตรแล้งหนัก! สร้างฝายชั่วคราวกั้นกลางแม่น้ำยม

บริเวณแม่น้ำยม บริเวณบ้านวังลูกช้าง หมู่ที่ ๘ ตำบลสามง่าม อำเภอสามงาม จังหวัดพิจิตร ชาวบ้านบ้านรายชะโด และชาวบ้านวังลูกช้าง ตำบลสามง่าม ได้รวมพลังสร้างฝายกั้นแม่น้ำยมตามโครงการ“ฝายมีชีวิต” ที่เป็นการผสมผสานหลักการศาสตร์พระราชา วิถีเศรษฐกิจพอเพียง ควบคู่กับแนวพระราชดำริ ป่ารักษน้ำของในหลวงรัชกาลที่ ๙ วิธีการทำชาวบ้านใช้ภูมิปัญญาชาวบ้านช่วยกันนำกระบอกไม้ไผ่ปักกันขวางแม่น้ำยม จากนั้นรถแบ็กโฮจากองค์การบริหารส่วนจังหวัดพิจิตร ดำเนินการยกท่อซีเมนต์ขนาดใหญ่เพื่อกันเป็นฐานรับน้ำหนักและใช้สำหรับเป็นแนวต้านแรงดันของน้ำ เพื่อรองรับกระสอบทรายจำนวนกว่า ๓,๐๐๐ กระสอบ ที่จะเป็นสันฝายกั้นแม่น้ำยมสูงประมาณ ๒ เมตร เพื่อใช้ประโยชน์ในการชะลอและเก็บกักน้ำในแม่น้ำยม ไว้เพื่อรักษาระบบนิเวศ ใช้ทำการเกษตรทำการปศุสัตว์ และเพื่อการอุปโภคในพื้นที่อำเภอสามงาม แก้ปัญหาภัยแล้งที่ขณะนี้ประสบปัญหาแม่น้ำยมแห้งขอดจนไม่เพียงพอในการทำการเกษตร สำหรับแม่น้ำยมที่ไหลผ่านพื้นที่ ๔ อำเภอของจังหวัดพิจิตร ประกอบด้วยอำเภอสามงาม โพธิ์ประทับช้าง บึงนาราง และอำเภอโพทะเล ขณะนี้ประสบปัญหาภัยแล้ง แม่น้ำยมแห้งขอดเป็นช่วงๆ เหลือบริเวณที่แม่น้ำยมมีระดับที่ลึกจะมีน้ำตั้งแต่บริเวณที่แม่น้ำยมต้นเขินจะประสบปัญหาแห้งขอด

