



รายงานสถานการณ์น้ำ
ศูนย์ป้องกันวิกฤติน้ำ กรมทรัพยากรน้ำ
วันพุธ ที่ ๓ เมษายน ๒๕๖๒

สภาวะอากาศ ประเทศไทยบริเวณภาคเหนือตอนล่าง ภาคตะวันออกเฉียงเหนือ ภาคตะวันออก ภาคกลาง รวมทั้งกรุงเทพมหานครและปริมณฑลมีพายุฤดูร้อนเกิดขึ้น โดยมีลักษณะของพายุฝนฟ้าคะนอง ลมกระโชกแรง และลูกเห็บตกบางแห่ง รวมถึงฟ้าผ่า ขอให้ประชาชนในบริเวณดังกล่าวระวังอันตรายจากพายุฤดูร้อนที่จะเกิดขึ้น โดยหลีกเลี่ยงการอยู่ในที่โล่งแจ้ง ใต้ต้นไม้ใหญ่ สิ่งปลูกสร้าง และป้ายโฆษณาที่ไม่แข็งแรง รวมถึงอันตรายจากฟ้าผ่า เกษตรกรควรเตรียมการป้องกันและระวังความเสียหายที่จะเกิดต่อผลผลิตทางการเกษตรไว้ด้วย สำหรับภาคใต้มีฝนฟ้าคะนองบางแห่งและมีลมกระโชกแรง ขอให้ประชาชนบริเวณภาคใต้ระวังอันตรายจากลมกระโชกแรงไว้ด้วย



สถานการณ์น้ำ

กรมอุตุนิยมวิทยา เผยวันนี้ระวังให้ตี'พายุฤดูร้อน' ฟ้าผ่า-ลมกระโชก-ลูกเห็บตกเลย แล้งหนัก ชลประทานสูบน้ำช่วย อุตุฯเตือนพายุกระหน่ำ

(หมายเหตุ ข้อมูลข่าวจาก เดลินิวส์/ <https://www.naewna.com>)

สถานการณ์น้ำต่างประเทศ

สถานการณ์น้ำ

ระดับน้ำในแม่น้ำโขง : MRC: Mekong River Commission ณ วันที่ ๑ เมษายน ๒๕๖๒

สถานี	ระดับตลิ่ง	ระดับน้ำ ๓๑ มี.ค. ๖๒	ระดับน้ำ ๑ เม.ย. ๖๒	+สูงกว่าตลิ่ง -ต่ำกว่าตลิ่ง	แนวโน้ม
อ.เชียงแสน จ.เชียงราย	๑๒.๘๐	๔.๒๒	๔.๒๒	-๘.๕๘	ทรงตัว
อ.เชียงคาน จ.เลย	๑๖.๐๐	๖.๓๐	๖.๒๗	-๙.๗๓	ลดลง
อ.เมือง จ.หนองคาย	๑๒.๒๐	๓.๐๘	๓.๐๘	-๙.๑๒	ทรงตัว
อ.เมือง จ.นครพนม	๑๒.๐๐	๒.๗๓	๒.๘๕	-๙.๑๕	เพิ่มขึ้น
อ.เมือง จ.มุกดาหาร	๑๒.๕๐	๒.๙๑	๒.๙๒	-๙.๕๘	เพิ่มขึ้น
อ.โขงเจียม จ.อุบลราชธานี	๑๔.๕๐	๓.๒๑	๓.๒๑	-๑๑.๒๙	ทรงตัว

หมายเหตุ : ระดับ (รสม.) ข้อมูลจาก <http://www.dwr.go.th>

ระดับน้ำ-ลุ่มน้ำเสถียรสงขลา ลุ่มน้ำทะเลสาบสงขลา ปัจจุบันสถานการณ์น้ำในลำน้ำโดยทั่วไปอยู่ในภาวะปกติ(ระดับน้ำต่ำกว่าระดับตลิ่งต่ำสุด) สถานการณ์น้ำในลำน้ำส่วนใหญ่มีแนวโน้มเพิ่มขึ้นและลดลงในบางพื้นที่ (ข้อมูลวันที่ ๓ เม.ย. ๒๕๖๒ ที่กรมชลประทาน) สถานีคลองลำอ.ศรีนครินทร์ จ.พัทลุง สถานีคลองนุ้ย อ.เมือง จ.พัทลุง สถานีคลองห้วย อ.หาดใหญ่จ.สงขลา สถานีคลองอู่ตะเภา อ.สะเดา จ.สงขลา สถานีคลองอู่ตะเภา อ.คลองหอยโข่ง จ.สงขลา สถานีคลองอู่ตะเภา อ.หาดใหญ่ จ.สงขลา วัดปริมาณน้ำได้ ๒๐.๗๗ ๗.๔๙ ๔.๐๘ ๑๐.๐๖ ๒.๙๒ ๐.๐๒ เมตร



สถานีตรวจวัดระดับน้ำ (CCTV) ณ วันที่ ๒ เมษายน ๒๕๖๒ การตรวจวัดระดับน้ำจากกล้อง (CCTV) ระดับน้ำส่วนใหญ่ อยู่ในเกณฑ์ปกติ

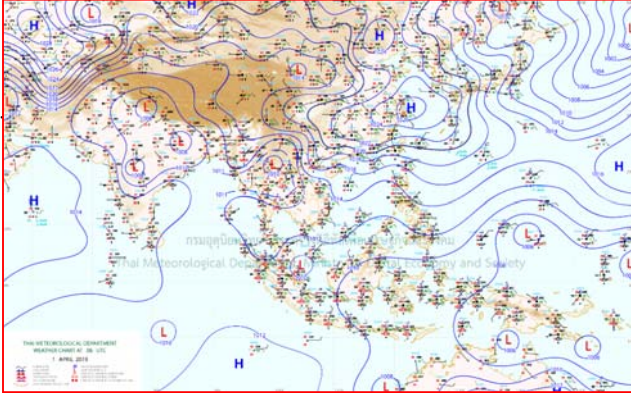
ลำดับที่	จังหวัด	สถานที่ตั้งกล้อง	แม่น้ำ/คูน้ำ	วิกฤติ	วิกฤติ	ระดับน้ำ (ม.รทก.)			สถานการณ์	หมายเหตุ
				น้ำแล้ง	น้ำท่วม	พ.ศ.2562	31 มี.ค. 62	1 เม.ย. 62		
1	จ.แพร่	สะพานมหาโพธิ์ อ.เมือง	ยม	143.18	152.33	143.70	143.70	143.70	น้ำปกติ	↔
2	จ.สุโขทัย	สะพานศรีรัตนคดีย อ.เมือง	ยม	60.14	71.78	N/A	N/A	N/A	น้ำปกติ	↔
3	จ.สุโขทัย	สะพานพระเมรุมาศ อ.เมือง	ยม	42.48	48.59	43.00	43.00	43.00	น้ำปกติ	↔
4	จ.พิษณุโลก	สะพานบางระเกะ อ.บางระเกะ	ยม	31.73	37.23	N/A	N/A	N/A	น้ำปกติ	↔
5	จ.พิจิตร	สะพานโพทะเล อ.โพทะเล	ยม	22.58	30.63	24.50	24.50	24.60	น้ำปกติ	↔
6	จ.พิษณุโลก	โนนท่าช้าง อ.เมือง	น่าน	37.33	45.04	N/A	N/A	N/A	น้ำปกติ	↔
7	จ.นครสวรรค์	วัดเกษไชโยเหนือ อ.ชุมแสง	น่าน	18.73	25.60	N/A	N/A	N/A	น้ำปกติ	↔
8	จ.นครสวรรค์	บ้านทับกฤช อ.ชุมแสง (ทับกฤชใต้)	น่าน	-	26.16	N/A	N/A	N/A	น้ำปกติ	↔
9	จ.อุตรดิตถ์	สะพานท่าเสา อ.เมือง	น่าน	49.22	56.91	54.60	55.70	54.90	น้ำปกติ	↔
10	จ.น่าน	สะพานนครนันทพัฒนา อ.เมือง	น่าน	192.17	197.73	N/A	N/A	N/A	น้ำปกติ	↔
11	จ.พิจิตร	สะพานเสด็จ/พิจิตร ๒๒ พรรษา อ.บางมูลนาก	น่าน	18.19	27.23	N/A	N/A	N/A	น้ำปกติ	↔
12	จ.พิษณุโลก	สะพานสุพรรณกสิยา อ.เมือง	น่าน	33.98	44.52	36.70	36.50	36.50	น้ำปกติ	↔
13	จ.อุตรธานี	สถานีหัวหลวง อ.เมือง	โขง	-	-	N/A	N/A	N/A	น้ำปกติ	↔
14	จ.เลย	สถานีแม่น้ำเลย อ.เมือง	โขง	-	-	230.35	230.30	230.20	น้ำปกติ	↔
15	จ.เชียงใหม่	สถานีหัวฝาย อ.แม่สาย	แม่สาย/โขง	395.79	396.50	N/A	N/A	N/A	น้ำปกติ	↔
16	จ.หนองคาย	สวนสวนอุทยานหนองคาย อ.เมือง	โขง	157.85	166.70	N/A	N/A	N/A	น้ำปกติ	↔
17	จ.หนองคาย	วัดทุ่งธาตุ อ.โพนทิสัย	หัวหลวง/โขงอีสาน	150.50	159.43	N/A	N/A	N/A	น้ำปกติ	↔
18	จ.นครพนม	บ้านคตปากน้ำ อ.ท่งหิน	น้ำสงคราม/โขงอีสาน	133.42	141.02	N/A	N/A	N/A	น้ำปกติ	↔
19	จ.นครราชสีมา	ร.ร.เทศบาล 4 อ.เมือง	ลำตะคอง/มูล	174.60	178.00	176.70	176.70	176.70	น้ำปกติ	↔
20	จ.บุรีรัมย์	ตึก อ.สตึก	มูล	123.13	128.76	124.60	124.60	124.60	น้ำปกติ	↔
21	จ.สิงห์บุรี	เชิงสะพานสิงห์บุรี อ.เมือง	เจ้าพระยา	3.45	11.50	2.00	2.00	2.00	น้ำปกติ	↔
22	จ.อ่างทอง	บ้านยาฉิม อ.โพธิ์ทอง	เจ้าพระยา	-	9.11	N/A	N/A	N/A	น้ำปกติ	↔
23	จ.พระนครศรีอยุธยา	บ้านป้อม อ.พระนครศรีอยุธยา	เจ้าพระยา	-	-	N/A	N/A	N/A	น้ำปกติ	↔
24	จ.พระนครศรีอยุธยา	อ.สนา	น้อย/เจ้าพระยา	2.00	5.00	1.30	0.90	1.00	น้ำปกติ	↔
25	จ.อุทัยธานี	เชิงสะพานบริรักษ์ อ.เมือง	สะแกกรัง	15.16	19.90	5.50	5.50	5.50	น้ำปกติ	↔
26	จ.อุทัยธานี	อุทัยใหม่ อ.เมือง	สะแกกรัง	-	-	15.40	15.30	15.40	น้ำปกติ	↔
27	จ.พระนครศรีอยุธยา	สะพานบริรักษ์ อ.พระนครศรีอยุธยา	เจ้าพระยา	-	-	-0.40	-0.50	-0.40	น้ำปกติ	↔
28	จ.สมุทรปราการ	สะพานข้ามแม่น้ำท่าจีน 3 อ.เมือง	ท่าจีน	-5.11	0.57	-0.44	-0.14	-0.24	น้ำปกติ	↔
29	จ.นครปฐม	สะพานบุญรัตนประชาบดี อ.สามพราน	ท่าจีน	-5.59	-0.30	0.68	0.68	0.68	น้ำปกติ	↔
30	จ.นครปฐม	สะพานหลวงพ่อเป็น อ.นครไชยศรี	ท่าจีน	-3.16	2.21	0.71	0.81	0.81	น้ำปกติ	↔
31	จ.นครปฐม	สะพานข้ามแม่น้ำท่าจีน ทางหลวง ๓๑6 อ.บางเลน	ท่าจีน	-4.57	0.21	-0.74	-0.74	-0.74	น้ำปกติ	↔
32	จ.สุพรรณบุรี	สะพานวัดพุทธรูป อ.เมือง	ท่าจีน	-1.26	2.75	0.6	0.30	0.20	น้ำปกติ	↔
33	จ.สุพรรณบุรี	สะพานข้ามแม่น้ำท่าจีน ทางหลวง ๓๑๖ อ.บางเลน	ท่าจีน	1.55	5.18	N/A	N/A	N/A	น้ำปกติ	↔
34	จ.ชัยนาท	สะพานสามง่าม-ท่าโบสถ์ อ.ท่าศาลา	ท่าจีน	10.69	12.83	11.72	11.72	11.72	น้ำปกติ	↔
35	จ.ฉะเชิงเทรา	เชิงสะพานฉะเชิงเทรา อ.เมือง	บางปะกง	-0.01	1.90	N/A	N/A	N/A	น้ำปกติ	↔
36	จ.สิงห์บุรี	ตรงข้ามวัดจันทนาราม อ.เมือง	เจ้าพระยา/คลองหอยโข่ง/ตะวันตก	0.20	3.73	N/A	N/A	N/A	น้ำปกติ	↔
37	จ.ประจวบคีรีขันธ์	ร.ร.อบบางสะพาน อ.บางสะพาน	คลองบางสะพาน/ชายฝั่งทะเลตะวันตก	-	3.30	N/A	N/A	N/A	น้ำปกติ	↔
38	จ.สงขลา	สถานีคลองอู่ยกคลองกลาง อ.หาดใหญ่	ทะเลสาบสงขลา	-	-	0.30	0.20	0.20	น้ำปกติ	↔
39	จ.พัทลุง	สถานีคลองทะเลน้อย อ.ทะเลน้อย	ทะเลสาบสงขลา	-	-	N/A	N/A	N/A	น้ำปกติ	↔
40	จ.พัทลุง	สถานีลำปำ อ.เมือง	ทะเลสาบสงขลา	-	-	-0.60	-0.60	-0.60	น้ำปกติ	↔
41	จ.เชียงใหม่	อุทกวิทยาเชียงใหม่ อ.เชียงใหม่	-	-	-	N/A	N/A	N/A	น้ำปกติ	↔
42	จ.เลย	สถานีแม่น้ำโขง (MRC) เชียงแสน อ.เชียงแสน	โขง	-	-	6.30	6.30	6.70	น้ำปกติ	↔
43	จ.อุบลราชธานี	สถานีแม่น้ำโขง (MRC) โขงสิม อ.โขงสิม	-	-	-	N/A	N/A	N/A	น้ำปกติ	↔
44	จ.นครสวรรค์	บ้านบางแก้ว อ.บรรพตพิสัย	วัง-วัง-สะแกกรัง-ป่าสัก	-	-	37.07	37.17	37.17	น้ำปกติ	↔
45	จ.ตาก	บ้านปากเรือหัวซี้ อ.บ้านตาก	วัง-วัง-สะแกกรัง-ป่าสัก	-	-	117.77	117.77	117.77	น้ำปกติ	↔
46	จ.เพชรบูรณ์	บ้านจางวาง อ.หล่มสัก	วัง-วัง-สะแกกรัง-ป่าสัก	-	-	128.90	128.90	128.90	น้ำปกติ	↔
47	จ.เพชรบูรณ์	แม่น้ำป่าสักที่ อ.เมืองเพชรบูรณ์	วัง-วัง-สะแกกรัง-ป่าสัก	-	-	110.65	110.65	110.65	น้ำปกติ	↔
48	จ.สระบุรี	แม่น้ำป่าสักที่ อ.เสาไห้	วัง-วัง-สะแกกรัง-ป่าสัก	-	-	7.10	7.90	8.00	น้ำปกติ	↔
49	จ.สระบุรี	แม่น้ำป่าสักที่ อ.แก่งคอย	วัง-วัง-สะแกกรัง-ป่าสัก	-	-	7.68	7.68	7.78	น้ำปกติ	↔

ปริมาณน้ำฝนสูงสุด (มม.)

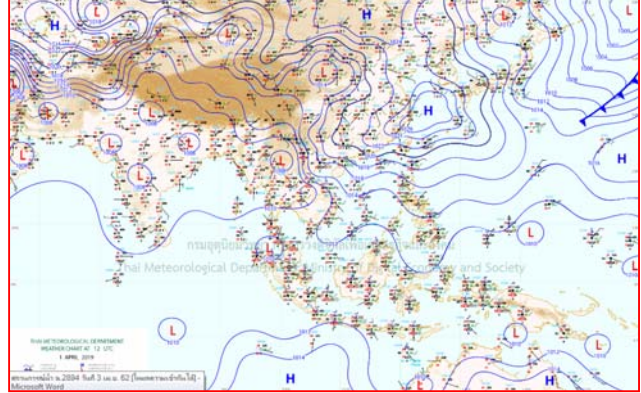
จังหวัด	๒๘ มี.ค. ๖๒	๒๙ มี.ค. ๖๒	๓๐ มี.ค. ๖๒	๓๑ มี.ค. ๖๒	๑ เม.ย. ๖๒
จ.นครนายก	-	-	๖.๔	-	-
จ.ปราจีนบุรี	๑.๗	-	๑.๐	๕๓.๐	๕๖.๔
จ.สระแก้ว	๔.๖	-	-	๔๖.๐	๔๗.๘
จ.ฉะเชิงเทรา	-	-	-	๑๔.๙	๙.๔
จ.ชลบุรี	-	-	๐.๔	๒๑.๙	๔.๗
จ.ระยอง	๑๒.๓	-	-	-	๒๙.๔
จ.จันทบุรี	๒.๖	-	-	๔.๕	๑๓.๐
จ.ตราด	๓.๕	-	-	๕.๑	๓๑.๖
จ.เพชรบุรี	๐.๑	-	-	-	-
จ.ประจวบคีรีขันธ์	๐.๔	-	๑.๓	๑.๐	๒๔.๘
จ.ชุมพร	-	-	๕๘.๐	๘.๕	-
จ.สุราษฎร์ธานี	๔๐.๐	-	๒.๔	๐.๒	๕๐.๒
จ.นครศรีธรรมราช	-	-	๔๐.๕	๑๔.๗	๓๖.๕
จ.พัทลุง	-	-	๒๐.๐	๔.๘	-
จ.สงขลา	-	-	๔๒.๔	๑.๔	๑๔.๙
จ.ปัตตานี	-	-	๙.๖	๐.๘	-
จ.ยะลา	-	-	๐.๑	๑๓.๙	๑๒.๙
จ.นราธิวาส	-	-	๓๑.๒	๓๗.๒	๔๘.๘
จ.ระนอง	๑.๔	-	-	-	๑๐.๒
จ.พังงา	๔.๐	-	-	-	๗.๙
จ.กระบี่	๓.๑	-	-	-	-
จ.ภูเก็ต	-	-	๒.๐	๑.๖	-
จ.ตรัง	-	-	-	๒๐.๒	-
จ.สตูล	-	-	๔๑.๙	๒.๔	๐.๖



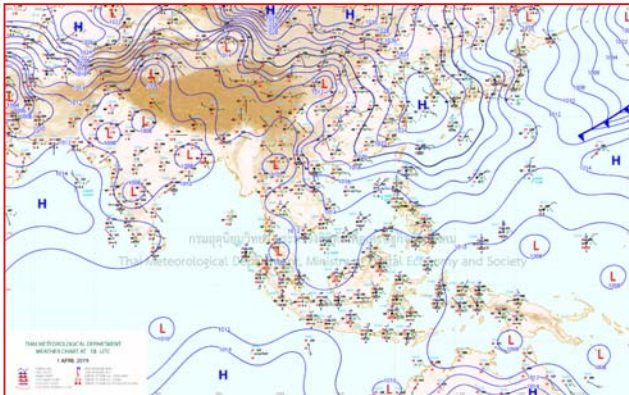
แผนที่อากาศ



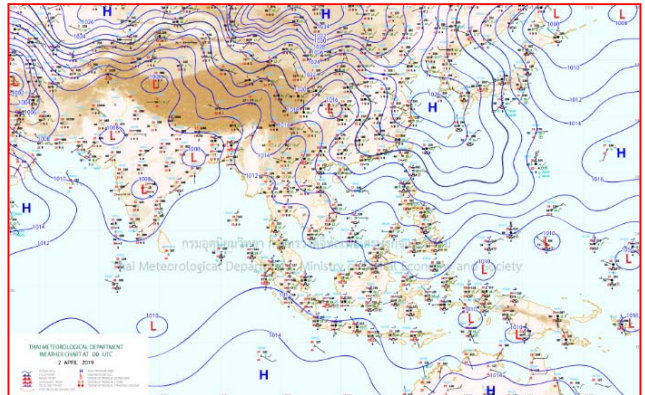
๑ เม.ย. ๖๒ เวลา ๑๓:๐๐ น. ๑



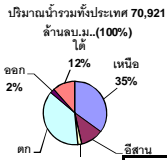
๑ เม.ย. ๖๒ เวลา ๑๔:๐๐ น. ๒



๒ เม.ย. ๖๒ เวลา ๑๑:๐๐ น. ๓



๒ เม.ย. ๖๒ เวลา ๑๗:๐๐ น. ๔



ปริมาณน้ำรวมทั้งหมด 70,921 ล้าน ลบ.ม. (100%)

วันที่ 2 เมษายน 2562 เก้าเกิน

43,888 ล้าน ลบ.ม. หรือ เท่ากับ

62%

วันที่ 2 เมษายน 2561 เก้าเกิน

47,623 ล้าน ลบ.ม. หรือ เท่ากับ

67%

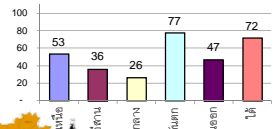
รายงานสรุปสภาพน้ำในอ่างเก็บน้ำขนาดใหญ่และขนาดกลาง

รายงานสถานการณ์ ณ วันที่ 2 เมษายน 2562

ปริมาณน้ำในอ่างที่ใช้การได้ในสัปดาห์นี้ + มากกว่า / - น้อยกว่า สัปดาห์ก่อน **714.45** ล้าน ลบ.ม.

สรุปสถานการณ์ปริมาณน้ำในอ่างเก็บน้ำที่ใช้ในกิจกรรมทั่วประเทศ มากกว่าปริมาณน้ำที่เหลือเข้างอ่าง เมื่อเทียบกับสัปดาห์ที่ผ่านมา ควรใช้น้ำอย่างระมัดระวัง

% ปริมาณน้ำรวมแต่ละภาคปัจจุบัน



สรุปสถานการณ์ปริมาณน้ำในอ่างฯ

คงที่	2	อ่าง
ลดลง	34	อ่าง
เพิ่มขึ้น	2	อ่าง

ภาค	สถานการณ์ปริมาณน้ำในอ่าง				ปริมาณน้ำเปลี่ยนแปลง (ล้าน ม.³)	สถานะ
	ลดลง (แห่ง)	คงที่ (แห่ง)	เพิ่มขึ้น (แห่ง)	รวม (แห่ง)		
ภาคเหนือ	7	-	-	7	-258.00	ปริมาณน้ำในอ่างเก็บน้ำลดลง
ภาคตะวันออกเฉียงเหนือ	11	1	-	12	-81.00	ปริมาณน้ำในอ่างเก็บน้ำลดลง
ภาคกลาง	2	1	-	3	-16.00	ปริมาณน้ำในอ่างเก็บน้ำลดลง
ภาคตะวันตก	2	-	-	2	-249.00	ปริมาณน้ำในอ่างเก็บน้ำลดลง
ภาคตะวันออก	8	-	2	10	-29.44	ปริมาณน้ำในอ่างเก็บน้ำลดลง
ภาคใต้	4	-	-	4	-81.00	ปริมาณน้ำในอ่างเก็บน้ำลดลง
รวมทั้งประเทศ	34	2	2	38	-714.45	ปริมาณน้ำในอ่างเก็บน้ำลดลง

ภาค	อ่างเก็บน้ำ	ความจุที่ (ล้าน ม.³)	ปริมาณน้ำที่ใช้งานได้ (ล้าน ม.³)	ใช้การได้จริง (ล้าน ม.³)	ปริมาณน้ำรวมวันที่ 2 เมษายน 2561	ปัจจุบัน วันที่ 2 เมษายน 2562				สัปดาห์ก่อน วันที่ 27 มีนาคม 2562				ปริมาณน้ำ + เพิ่มขึ้น (ล้าน ม.³)	สถานการณ์ในอ่าง	
						ปริมาณน้ำรวม	%	ปริมาณน้ำใช้การได้จริง	%	ปริมาณน้ำรวม	%	ปริมาณน้ำใช้การได้จริง	%			
ภาคเหนือ (7)																
1	ภูมิพล (2) ดาก	13,462	3,800	9,662	8,286	62%	7,056	52%	3,256	24%	7168	53%	3,368	25%	-112.00	ลดลง
2	สิริกิติ์ (2) อุดรดิตต์	9,510	2,850	6,660	5,934	62%	5,351	56%	2,501	26%	5453	57%	2,603	27%	-102.00	ลดลง
3	แม่จัน	265	12	253	195	74%	188	71%	176	66%	199	75%	187	71%	-11.00	ลดลง
4	แม่จัน	263	14	249	84	32%	95	36%	81	31%	101	38%	87	33%	-6.00	ลดลง
5	กัวลัน	106	3	103	80	75%	62	58%	59	56%	63	59%	60	57%	-1.00	ลดลง
6	กัวลัน	170	6	164	104	61%	113	66%	107	63%	117	69%	111	65%	-2.00	ลดลง
7	แควน้อย	939	43	896	448	48%	354	38%	311	33%	376	40%	333	35%	-22.00	ลดลง
	แม่จัน	110	16	94	40	36%	38	35%	22	20%	38	35%	22	20%	-	คงที่
รวมภาคเหนือ 34.85%		24,825	6,744	18,081	15,171	61%	13,256	53%	6,491	26%	13,515	54%	6,749	27%	-258.00	ลดลง
ภาคตะวันออกเฉียงเหนือ (12)																
8	ห้วยหลวง	136	7	129	65	48%	37	27%	30	22%	39	29%	32	24%	-2.00	ลดลง
9	น้ำจืด	520	45	475	293	56%	245	47%	200	38%	253	49%	208	40%	-8.00	ลดลง
10	น้ำพอง (2)	165	8	157	87	53%	84	51%	76	46%	88	53%	80	48%	-4.00	ลดลง
11	จุฬารัตน (2) ชัยภูมิ	164	37	127	114	70%	79	48%	42	26%	79	48%	42	26%	-	คงที่
12	ลุมพินี (2) ขอนแก่น	2,431	581	1,850	1,226	50%	625	26%	44	2%	630	26%	49	2%	-5.00	ลดลง
13	ลำปาว	1,980	100	1,880	1,085	55%	586	30%	486	25%	624	32%	524	26%	-38.00	ลดลง
14	ลำตะคอง	314	22	292	166	53%	191	61%	169	54%	195	62%	173	55%	-4.00	ลดลง
15	ลำพระเพลิง	155	1	154	108	70%	49	32%	48	31%	50	32%	49	32%	-1.00	ลดลง
16	มูลขาม	141	7	134	83	59%	53	38%	46	33%	55	39%	48	34%	-2.00	ลดลง
17	ลำพระเพลิง	275	7	268	135	49%	121	44%	114	41%	124	45%	117	43%	-3.00	ลดลง
18	ลำน้ำพอง	121	3	118	66	55%	37	31%	34	28%	38	31%	35	29%	-1.00	ลดลง
19	สิรินธร (2) อุดรธานี	1,966	831	1,135	1,175	60%	898	46%	67	3%	911	46%	80	4%	-13.00	ลดลง
รวมภาคตะวันออกเฉียงเหนือ 11.80%		8,369	1,649	6,720	4,604	55%	3,007	36%	1,356	16%	3,086	37%	1,437	17%	-81.00	ลดลง
ภาคกลาง (3)																
20	ป่าสักชลสิทธิ์	960	3	957	421	44%	259	27%	256	27%	274	29%	271	28%	-15.00	ลดลง
21	ห้วยเสลา	160	17	143	88	55%	39	24%	22	14%	39	24%	22	14%	-	คงที่
22	กระเสียว	240	40	200	237	99%	54	23%	14	6%	55	23%	15	6%	-1.00	ลดลง
รวมภาคกลาง 1.92%		1,360	60	1,300	747	55%	352	26%	292	21%	368	27%	308	23%	-16.00	ลดลง
ภาคตะวันตก (2)																
23	ศรีนครินทร์ (2) กาญจนบุรี	17,745	10,265	7,480	14,697	83%	14,854	84%	4,589	26%	14,963	84%	4,698	26%	-109.00	ลดลง
24	วชิราลงกรณ (2) กาญจนบุรี	8,860	3,012	5,848	5,480	62%	5,756	65%	2,744	31%	5,896	67%	2,884	33%	-140.00	ลดลง
รวมภาคตะวันตก 37.51%		26,605	13,277	13,328	20,176	76%	20,610	77%	7,333	28%	20,859	78%	7,582	28%	-249.00	ลดลง
ภาคตะวันออก (6+4)																
25	ขุนด่าน	224	5.00	219	103	46%	70	31%	65	29%	77	34%	72	32%	-7.00	ลดลง
26	คลองสียัด	420	30.00	390	171	41%	150	36%	120	29%	157	37%	127	30%	-7.00	ลดลง
27	บางพระ (3)	117	12.00	105	75	64%	58	50%	46	39%	59	50%	47	40%	-1.00	ลดลง
28	หนองปลาไหล (3)	164	13.75	150	130	79%	107	65%	93	57%	110	67%	96	59%	-3.00	ลดลง
29	ประแสร์ (3)	295	20.00	275	203	69%	158	54%	138	47%	159	54%	139	47%	-1.00	ลดลง
30	มาบประชัน (3)	17	0.72	16	10	61%	12	72%	11	67%	12	72%	11.28	68%	-0.11	ลดลง
31	หนองค้อ (3)	21	1.00	20	10	46%	6	30%	5	26%	6	30%	5.41	25%	0.07	เพิ่มขึ้น
32	ดอกgray (3)	79	3.00	76	51	64%	41	52%	38	48%	43	54%	40.13	51%	-2.11	ลดลง
33	คลองใหญ่ (3)	45	3.00	42	31	68%	28	62%	25	55%	27	60%	24.49	54%	0.71	เพิ่มขึ้น
34	นวมินทร์จินดา	295	19.00	276	115	39%	151	51%	132	45%	160	54%	141.00	48%	-9.00	ลดลง
รวมภาคตะวันออก 2.37%		1,678	107	1,570	898	54%	782	47%	674	40%	811	48%	704	42%	-29.44	ลดลง
ภาคใต้ (4)																
35	แก่งกระจาน	710	65	645	327	46%	405	57%	340	48%	421	59%	356	50%	-16.00	ลดลง
36	ปราณบุรี	391	18	373	249	64%	253	65%	235	60%	260	66%	242	62%	-7.00	ลดลง
37	รัชชประภา (2)	5,639	1,352	4,287	4,108	73%	4,133	73%	2,781	49%	4,175	74%	2,823	50%	-42.00	ลดลง
38	บางลา (2)	1,454	276	1,178	1,344	92%	1,089	75%	813	56%	1,105	76%	829	57%	-16.00	ลดลง
รวมภาคใต้ 11.55%		8,194	1,711	6,483	6,027	74%	5,880	72%	4,169	51%	5,961	73%	4,250	52%	-81.00	ลดลง
รวมทั้งประเทศ 100%(38)		71,031	23,548	47,482	47,623	67%	43,888	62%	20,315	29%	44,600	63%	21,030	30%	-714.45	ลดลง

ที่มาข้อมูล : ตารางสรุปสภาพน้ำในอ่างเก็บน้ำขนาดใหญ่ทั่วประเทศ และตารางสรุปสภาพน้ำในอ่างเก็บน้ำภาคตะวันออก กรมชลประทาน

หมายเหตุ :

- อ่างเก็บน้ำขนาดใหญ่ หมายถึง อ่างเก็บน้ำที่มีความจุตั้งแต่ 100 ล้าน ลบ.ม. ขึ้นไป
- เป็นอ่างเก็บน้ำอยู่ในความรับผิดชอบของการไฟฟ้าฝ่ายผลิตแห่งประเทศไทย(10) นอกนั้นอยู่ในความรับผิดชอบของกรมชลประทาน (28)
- เป็นอ่างเก็บน้ำขนาดกลางที่มีความสำคัญต่อการอุตสาหกรรมและการประปา ของลุ่มน้ำชายฝั่งทะเลตะวันออก
- ที่มา : กรมชลประทาน และการไฟฟ้าฝ่ายผลิตแห่งประเทศไทย
- จังหวัดที่มีอ่างเก็บน้ำขนาดใหญ่มีจำนวน 26 จังหวัด ไม่มี 50 จังหวัด

รศ. หมายถึง ระดับเก็บกักของอ่าง



ศูนย์เขลาค



ศูนย์ป้องกันอุทกภัย กรมทรัพยากรน้ำ

ลำดับของเขื่อนตามความจุ

- ศรีนครินทร์
- ภูมิพล
- สิริกิติ์
- วชิราลงกรณ
- รัชชประภา
- ลุมพินี
- สิรินธร
- บางลา
- ลำปาว
- ป่าสัก

ลำดับของเขื่อนตามปริมาณน้ำใช้การได้

- ภูมิพล
- ศรีนครินทร์
- สิริกิติ์
- วชิราลงกรณ
- รัชชประภา
- ลำปาว
- ลุมพินี
- บางลา
- สิรินธร
- ป่าสัก

วันนี้ระวังให้ตี'พายุฤดูร้อน' ฟ้าผ่า-ลมกระโชก-ลูกเห็บตก

บริเวณภาคเหนือตอนล่าง ภาคตะวันออกเฉียงเหนือ ภาคตะวันออก ภาคกลาง รวมทั้งกรุงเทพมหานครและปริมณฑลมีพายุฤดูร้อนเกิดขึ้น โดยมีลักษณะของพายุฝนฟ้าคะนอง ลมกระโชกแรง และลูกเห็บตกบางแห่ง รวมถึงฟ้าผ่า ขอให้ประชาชนในบริเวณดังกล่าวระวังอันตรายจากพายุฤดูร้อนที่จะเกิดขึ้น โดยหลีกเลี่ยงการอยู่ในที่โล่งแจ้ง ใต้ต้นไม้ใหญ่ สิ่งปลูกสร้าง และป้ายโฆษณาที่ไม่แข็งแรง รวมถึงอันตรายจากฟ้าผ่า เกษตรกรควรเตรียมการป้องกัน และระวังความเสียหายที่จะเกิดต่อผลผลิตทางการเกษตรไว้ด้วย สำหรับภาคใต้มีฝนฟ้าคะนองบางแห่งและมีลมกระโชกแรง ขอให้ประชาชนบริเวณภาคใต้ระวังอันตรายจากลมกระโชกแรงไว้ด้วย

พยากรณ์อากาศสำหรับประเทศไทยตั้งแต่เวลา ๐๖:๐๐ วันนี้ ถึง ๐๖:๐๐ วันพรุ่งนี้.

ภาคเหนือ อากาศร้อนถึงร้อนจัดในตอนกลางวัน โดยมีพายุฝนฟ้าคะนอง ร้อยละ ๒๐ ของพื้นที่ กับมีลมกระโชกแรง และมีลูกเห็บตกบางแห่งส่วนมากบริเวณจังหวัดน่าน แพร่ อุดรดิตถ์ สุโขทัย ตาก กำแพงเพชร พิจิตร และเพชรบูรณ์ อุณหภูมิต่ำสุด ๑๖-๒๔ องศาเซลเซียส อุณหภูมิสูงสุด ๓๔-๔๐ องศาเซลเซียส ลมใต้ ความเร็ว ๑๕-๒๐ กม./ชม.

ภาคตะวันออกเฉียงเหนือ อากาศร้อน โดยมีพายุฝนฟ้าคะนอง ร้อยละ ๓๐ ของพื้นที่ กับมีลมกระโชกแรงและมีลูกเห็บตกบางแห่ง ส่วนมากบริเวณจังหวัดเลย หนองบัวลำภู อุดรธานี หนองคาย บึงกาฬ สกลนคร นครพนม ชัยภูมิ ขอนแก่น มหาสารคาม กาฬสินธุ์ มุกดาหาร ร้อยเอ็ด ยโสธร อำนาจเจริญ นครราชสีมา บุรีรัมย์ สุรินทร์ ศรีสะเกษ และอุบลราชธานี อุณหภูมิต่ำสุด ๒๓-๒๕ องศาเซลเซียส อุณหภูมิสูงสุด ๓๕-๓๗ องศาเซลเซียส ลมตะวันออกเฉียงใต้ ความเร็ว ๑๐-๓๐ กม./ชม.

ภาคกลาง อากาศร้อนถึงร้อนจัด โดยมีพายุฝนฟ้าคะนอง ร้อยละ ๓๐ ของพื้นที่ กับมีลมกระโชกแรงและมีลูกเห็บตกบางแห่ง ส่วนมากบริเวณจังหวัดอุทัยธานี นครสวรรค์ ชัยนาท ลพบุรี สระบุรี สุพรรณบุรี ราชบุรี กาญจนบุรี สิงห์บุรี อ่างทอง และพระนครศรีอยุธยา อุณหภูมิต่ำสุด ๒๓-๒๕ องศาเซลเซียส อุณหภูมิสูงสุด ๓๖-๔๐ องศาเซลเซียส ลมใต้ ความเร็ว ๑๐-๒๐ กม./ชม.

ภาคตะวันออก อากาศร้อน โดยมีพายุฝนฟ้าคะนอง ร้อยละ ๔๐ ของพื้นที่ กับมีลมกระโชกแรง และมีลูกเห็บตกบางแห่ง ส่วนมากบริเวณจังหวัดนครนายก ปราจีนบุรี สระแก้ว ฉะเชิงเทรา ชลบุรี ระยอง จันทบุรี และตราด อุณหภูมิต่ำสุด ๒๓-๒๕ องศาเซลเซียส อุณหภูมิสูงสุด ๓๓-๓๗ องศาเซลเซียส ลมตะวันออกเฉียงใต้ ความเร็ว ๑๐-๓๐ กม./ชม. ทะเลมีคลื่นต่ำกว่า ๑ เมตร บริเวณที่มีฝนฟ้าคะนองคลื่นสูงประมาณ ๑ เมตร

ภาคใต้ (ฝั่งตะวันออก) มีเมฆเป็นส่วนมาก กับมีฝนฟ้าคะนอง ร้อยละ ๓๐ ของพื้นที่ กับมีลมกระโชกแรง ส่วนมากบริเวณจังหวัดสุราษฎร์ธานี นครศรีธรรมราช พัทลุง สงขลา ปัตตานี ยะลา และนราธิวาส อุณหภูมิต่ำสุด ๒๓-๒๖ องศาเซลเซียส อุณหภูมิสูงสุด ๓๓-๓๖ องศาเซลเซียส ลมตะวันออก ความเร็ว ๑๕-๓๐ กม./ชม. ทะเลมีคลื่นสูงประมาณ ๑ เมตร บริเวณที่มีฝนฟ้าคะนองคลื่นสูง ๑-๒ เมตร

ภาคใต้ (ฝั่งตะวันตก) มีเมฆเป็นส่วนมาก กับมีฝนฟ้าคะนอง ร้อยละ ๔๐ ของพื้นที่ ส่วนมากบริเวณจังหวัดกระบี่ ตรัง และสตูล อุณหภูมิต่ำสุด ๒๓-๒๗ องศาเซลเซียส อุณหภูมิสูงสุด ๓๒-๓๖ องศาเซลเซียส ลมตะวันออก ความเร็ว ๑๐-๓๐ กม./ชม. ทะเลมีคลื่นต่ำกว่า ๑ เมตร ห่างฝั่งคลื่นสูงประมาณ ๑ เมตร

กรุงเทพมหานครและปริมณฑล อากาศร้อน โดยมีฝนฟ้าคะนอง ร้อยละ ๓๐ ของพื้นที่ กับมีลมกระโชกแรง อุณหภูมิต่ำสุด ๒๗-๒๙ องศาเซลเซียส อุณหภูมิสูงสุด ๓๓-๓๗ องศาเซลเซียส ลมใต้ ความเร็ว ๑๐-๒๐ กม./ชม

เลยแล้งหนัก ชลประทานสูบน้ำช่วย อุดฯเตือนพายุกระหน่ำ

ผู้ใหญ่บ้านหมู่ ๔ บ้านก้างปลา ตำบลชัยพฤกษ์ อำเภอเมืองเลย จังหวัดเลย ทำหนังสือขอความช่วยเหลือไปยังโครงการชลประทานจังหวัดเลย เพื่อให้นำเครื่องสูบน้ำเข้าบึงเลี้ยงปลาภายในหมู่บ้าน ภายหลังจากประสบภัยแล้งอย่างหนัก จนเห็นดินดอน กล่าวหาว่าชาวบ้านประสบปัญหาน้ำในบึงแห้งมาก โดยก่อนหน้านี้ได้นำปลาโครงการของรัฐมาปล่อยไว้ประมาณ ๘๐,๐๐๐ ตัว และอีกส่วนหนึ่งมาจากประมง จังหวัดเลย รวมกันแล้วนับแสนตัว จึงเกรงว่าปลาจะ



ตาย และบางจุดเห็นดินดอนแล้ว อีกไม่นานน้ำน่าจะแห้งหมดบึง จึงขอให้ทางชลประทานสูบน้ำจากแม่น้ำเลย มาใส่ในบึง ซึ่งใช้ระยะเวลา ๓ วัน เพื่อเติมน้ำ นอกจากนี้ยังใช้น้ำเพื่อการเกษตร เพาะปลูกข้าวและข้าวโพด โดยหวังว่าหลังปลูกจะมีฝนตก ผอ.โครงการชลประทาน จังหวัดเลย กล่าวว่าหลังจากชาวบ้านขอความช่วยเหลือจึงมอบหมายให้หัวหน้าฝ่ายช่างกล พร้อมด้วยเจ้าหน้าที่ ดำเนินการบริหารจัดการน้ำ ช่วยเหลือเกษตรกรที่ขาดแคลนน้ำเป็นการด่วน โดยสูบน้ำไปช่วยที่สระเก็บน้ำบึงเลยหลง บ้านก้างปลา ตำบลชัยพฤกษ์ อำเภอเมืองเลย จังหวัดเลย ซึ่งเป็นแหล่งน้ำสำคัญในอุบะและบรีโศก มีปลาที่ชาวบ้านเลี้ยงนับแสนตัว มีบ้านเรือน ๒๑๗ หลังคาเรือน เพื่อบรรเทาปัญหา วันเดียวกัน ที่จังหวัดพิจิตร ผู้สื่อข่าวรายงานว่า บริเวณแม่น้ำยม ตำบลบ้านวังลูกช้าง หมู่ ๘ ตำบลสามง่าม อำเภอสามง่าม ชาวบ้านรายชะโด และวังลูกช้าง ได้ร่วมกันสร้างฝายกั้นแม่น้ำยม ตามโครงการ “ฝายมีชีวิต” ผสมผสานศาสตร์พระราชา วิถีเศรษฐกิจพอเพียง ตามแนวพระราชดำริปาร์กซ์น้ำ รัชกาลที่ ๙ โดยนำกระบอกไม้ไผ่มาปัก กั้นขวางแม่น้ำยม จากนั้น อบจ.พิจิตร ได้ยกท่อซีเมนต์กั้นเป็นฐานรับน้ำหนักเป็นแนวต้านแรงดันน้ำ รองรับกระสอบทรายกว่า ๓,๐๐๐ กระสอบ ที่จะเปลี่ยนฝาย สูงประมาณ ๒ เมตร ชะลอและกักน้ำเพื่อรักษาระบบนิเวศน์ ใช้ทำการเกษตร ทำปศุสัตว์ และเพื่ออุปโภคบริโภค แก้ปัญหาภัยแล้ง ทั้งนี้ สำหรับแม่น้ำยม ไหล่ผ่าน ๔ อำเภอของจังหวัดพิจิตร ได้แก่ อำเภอสามง่าม อำเภอโพธิ์ประทับช้าง อำเภอบึงนาราง และอำเภอโพทะเล ซึ่งขณะนี้ประสบปัญหาภัยแล้ง แม่น้ำดังกล่าวแห้งขอดเป็นช่วงๆ ส่วนที่ จ.พระนครศรีอยุธยา นายอำเภอวังน้อย จังหวัดพระนครศรีอยุธยา มอบหมายให้หน่วยงานที่เกี่ยวข้อง ประสานทหาร ออกสำรวจความเสียหายบ้านเรือประชาชนในพื้นที่หมู่ ๔ ตำบลบ่อตาโล่ และหมู่ ๖ ตำบลลำตาเสา อำเภอวังน้อย หลังจากเมื่อวันที่ ๓๑ มีนาคมที่ผ่านมา เกิดพายุฤดูร้อนพัดกระหน่ำรุนแรงจนบ้านเรือนเสียหายกว่า ๑๐ หลังคาเรือน ต้นไม้หักโค่น เสาไฟฟ้าล้ม จนไฟฟ้าดับเป็นวงกว้าง ซึ่งเจ้าหน้าที่ได้เข้าแก้ไข ปัญหาแล้ว พร้อมกับเร่งซ่อมแซมบ้านเรือนที่เสียหาย อีกด้านหนึ่ง กรมอุตุนิยมวิทยา คาดการณ์สภาพอากาศตั้งแต่วันที่ ๑-๗ เมษายนนี้ โดยช่วงวันที่ ๑-๓ เมษายน ประเทศไทยตอนบนมีอากาศร้อนจัด โดยจะมีพายุฤดูร้อน เกิดฝนฟ้าคะนอง ลมกระโชกแรง และมีลูกเห็บตกบางพื้นที่ของภาคเหนือ ภาคตะวันออกเฉียงเหนือ ภาคกลาง และภาคตะวันออก รวมทั้ง กทม.และปริมณฑล ส่วนภาคใต้มีฝนตกเพิ่มขึ้นกับมีฝนตกหนักและลมกระโชกแรงบางพื้นที่ ประชาชนควรระมัดระวังอันตรายจากพายุฝน ควรอยู่ห่างต้นไม้ใหญ่ สิ่งปลูกสร้างและป้ายโฆษณาที่ไม่แข็งแรง รวมทั้งอันตรายจากฟ้าผ่า เกษตรกรควรระมัดระวังและป้องกันความเสียหายต่อผลผลิตการเกษตร สำหรับช่วงวันที่ ๔-๗ เมษายน ประเทศไทยตอนบนมีอากาศร้อนโดยทั่วไป แต่ยังคงมีฝนฟ้าคะนองบางพื้นที่ที่ภาคตะวันออกเฉียงเหนือ ตอนล่าง และภาคตะวันออก ส่วนภาคใต้มีฝนลดลง ขณะที่ กทม.และปริมณฑล อากาศร้อนในตอนกลางวัน มีฝนฟ้าคะนองร้อยละ ๑๐-๒๐ ของพื้นที่ อุณหภูมิต่ำสุด ๒๖-๒๘ องศาเซลเซียส อุณหภูมิสูงสุด ๓๔-๓๕ องศาเซลเซียส ลมตะวันออกเฉียงใต้ความเร็ว ๑๐-๑๕ กิโลเมตรต่อชั่วโมง

