



รายงานการเฝ้าระวังติดตามสถานการณ์น้ำ ๒๔ ชั่วโมง

ศูนย์ป้องกันวิกฤติน้ำ กรมทรัพยากรน้ำ กระทรวงทรัพยากรธรรมชาติและสิ่งแวดล้อม
โทรศัพท์ ๐ ๒๒๙๘ ๖๖๓๑ โทรสาร ๐ ๒๒๙๘ ๖๖๒๙ <http://www.dwr.go.th>

รายงานฉบับที่ ๕๑๗/๒๕๕๙

เวลา ๑๕.๐๐ น.

วันที่ ๑๙ กันยายน ๒๕๕๙

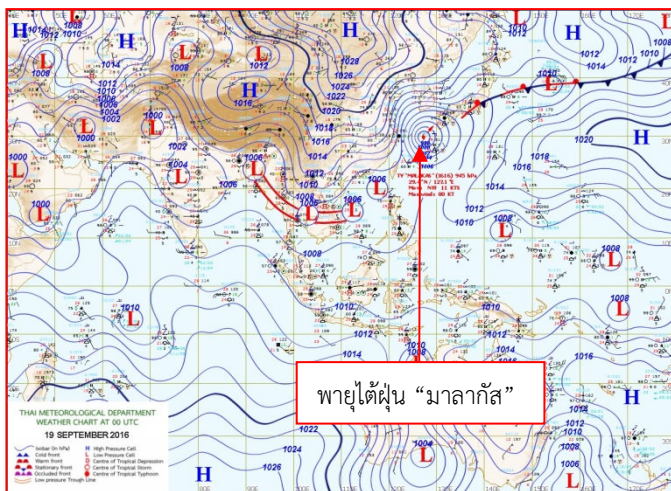
เรื่อง รายงานการเฝ้าระวังติดตามสถานการณ์น้ำ ๒๔ ชั่วโมง

เรียนร.ม.ท.ส. เลขานุการ ร.ม.ท.ส.ปท.ท.ส. รอง ปท.ท.ส. อท.น. รอง อท.น. และหน่วยงานที่เกี่ยวข้อง

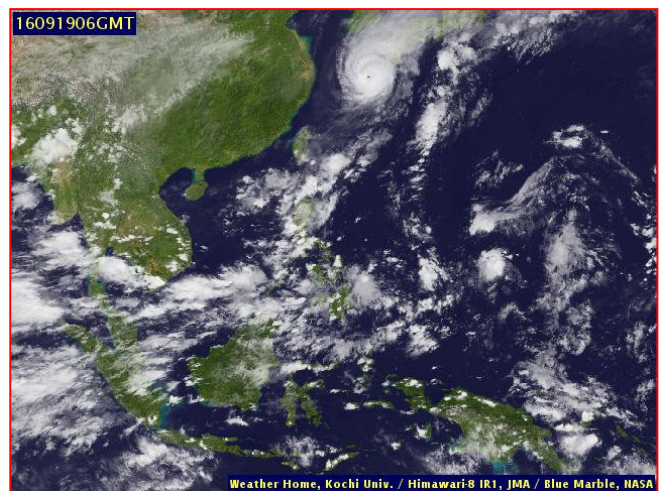
กรมทรัพยากรน้ำขอรายงานการเฝ้าระวังและติดตามสถานการณ์น้ำ ประจำวันที่ ๑๙ กันยายน ๒๕๕๙ ดังนี้

๑. สถานะอากาศ ณ เวลา ๑๒.๐๐ น. (ที่มา: กรมอุตุนิยมวิทยา)

ภาคเหนือตอนล่าง ภาคกลาง ภาคตะวันออก และภาคตะวันออกเฉียงเหนือตอนล่างมีฝนตกเพิ่มมากขึ้น กับมีฝนตกหนักบางแห่งในบริเวณจังหวัดอุดรธานี สุโขทัย พิษณุโลก พิจิตร กำแพงเพชร ตาก ชัยภูมิ นครราชสีมา บุรีรัมย์ สุรินทร์ ศรีสะเกษ อุบลราชธานี กาญจนบุรี อุทัยธานี ชัยนาท นครสวรรค์ ลพบุรี สระบุรี นครนายก ปราจีนบุรี สระแก้ว จันทบุรี และตราด ส่วนคลื่นลมบริเวณทะเลอันดามันตอนบนมีกำลังแรง โดยมีคลื่นสูง ๒ - ๓ เมตร สำหรับกรุงเทพมหานครและปริมณฑลมีโอกาสเกิดฝนฟ้าคะนองกับมีฝนตกหนักบางแห่งในช่วงระหว่างบ่ายถึงค่ำ

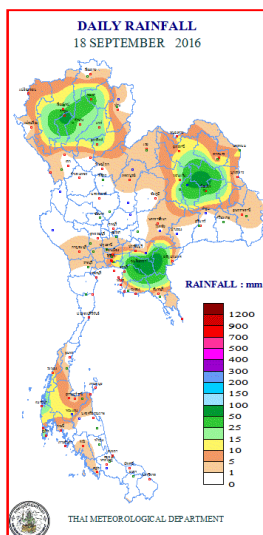


แผนที่อากาศ วันที่ ๑๙ ก.ย.๒๕๕๙ เวลา ๐๗.๐๐ น.



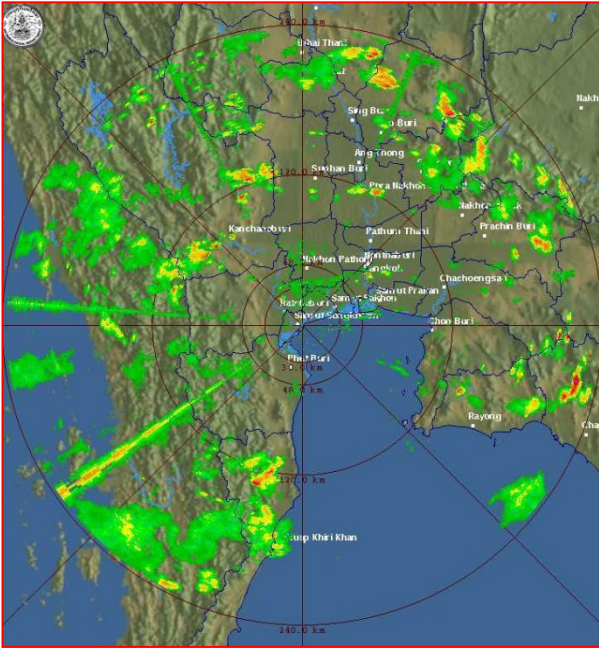
ภาพถ่ายจากดาวเทียม วันที่ ๑๙ ก.ย. ๒๕๕๙ เวลา ๑๓.๐๐ น.

๒. ปริมาณฝนสะสม ณ เวลา ๐๗.๐๐ น. (เมื่อวาน) - ๐๗.๐๐ น. (วันนี้) (ที่มา: กรมอุตุนิยมวิทยา)

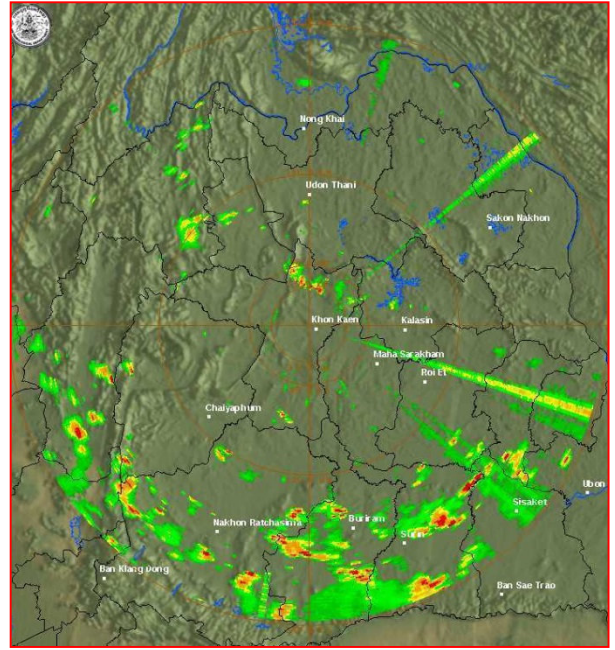


จุดตรวจวัด	ปริมาณฝน (มม.)
จ.สระแก้ว	๘๔.๓
จ.กาฬสินธุ์	๘๒.๗
จ.ฉะเชิงเทรา	๗๖.๙
จ.ลำพูน	๗๖.๕
จ.มหาสารคาม	๕๒.๓
จ.สมุทรปราการ (สภข.)	๔๕.๘
จ.ลำปาง (สภข.)	๔๓.๒

๓. เรดาร์ตรวจอากาศ ณ วันที่ ๑๙ กันยายน ๒๕๕๙ (ที่มา: กรมอุตุนิยมวิทยา)



สถานีสมุทรสงคราม เวลา ๑๔.๓๐ น.



สถานีขอนแก่น เวลา ๑๔.๓๐ น.

จากเรดาร์ตรวจอากาศ จะพบว่ามียุ้มเมฆฝนกระจายบริเวณภาคกลาง ภาคตะวันออก และภาคตะวันออกเฉียงเหนือ

๔. สถานการณ์น้ำในอ่างเก็บน้ำขนาดใหญ่ ณ วันที่ ๑๙ กันยายน ๒๕๕๙ (ที่มา: กรมชลประทาน)

สภาพน้ำในอ่างเก็บน้ำขนาดใหญ่ ปริมาณน้ำในอ่างฯ ๔๐,๒๒๗ ล้าน ลบ.ม. คิดเป็นร้อยละ ๕๗ (ปริมาณน้ำใช้การได้ ๑๖,๗๐๑ ล้าน ลบ.ม. คิดเป็นร้อยละ ๓๕) ปริมาณน้ำในอ่างฯ เทียบกับปี ๒๕๕๘ (๓๖,๗๕๓ ล้าน ลบ.ม. คิดเป็นร้อยละ ๕๒) มากกว่าปี ๒๕๕๘ จำนวน ๓,๔๗๔ ล้าน ลบ.ม. ปริมาณน้ำไหลลงอ่างฯ จำนวน ๓๒๘.๔๔ ล้าน ลบ.ม. ปริมาณน้ำระบายจำนวน ๔๗.๓๑ ล้าน ลบ.ม. สามารถรับน้ำได้อีก ๓๐,๔๘๖ ล้าน ลบ.ม.

อ่างเก็บน้ำ	ปริมาณน้ำในอ่าง		ปริมาณน้ำใช้การได้		ปริมาณน้ำไหลลงอ่าง		ปริมาณน้ำระบาย		ปริมาณน้ำรับได้อีก (ล้าน ม. ^๓) (ความจุที่ รนส.- ปริมาณน้ำ ปัจจุบัน)
	ปริมาณ (ล้าน ม. ^๓)	% น้ำเก็บกัก	ปริมาณ (ล้าน ม. ^๓)	% น้ำใช้การ	วันนี้ (ล้าน ม. ^๓)	เมื่อวาน (ล้าน ม. ^๓)	วันนี้ (ล้าน ม. ^๓)	เมื่อวาน (ล้าน ม. ^๓)	
๑.ภูมิพล	๕,๓๒๔	๔๐	๑,๕๒๔	๑๖	๕๔.๔๕	๗๗.๕๖	๑.๐๐	๓.๗๐	๘,๑๓๘
๒.สิริกิติ์	๖,๗๔๔	๗๑	๓,๘๙๔	๕๘	๔๘.๙๙	๔๐.๐๑	๐.๐๐	๒.๑๐	๓,๗๖๔
๓.จุฬารัตน์	๗๖	๔๖	๓๙	๓๑	๑.๔๒	๑.๒๘	๐.๐๐	๐.๐๐	๑๐๖
๔.อุบลรัตน์	๑,๐๕๐	๔๓	๔๖๙	๒๕	๓๔.๓๕	๓๕.๘๘	๑.๔๙	๑.๕๐	๓,๕๙๐
๕.ลำปาง	๑,๐๑๑	๕๑	๙๑๑	๔๘	๑๔.๒๕	๑๔.๒๒	๓.๗๙	๓.๗๖	๑,๔๓๙
๖.สิรินธร	๑,๒๔๓	๖๓	๔๑๒	๓๖	๑๒.๑๖	๑๒.๒๕	๒.๘๐	๒.๙๓	๗๒๓
๗.ป่าสักชลสิทธิ์	๕๒๓	๕๔	๕๒๐	๕๔	๒๑.๐๓	๒๘.๓๖	๑.๓๑	๑.๓๖	๔๓๗
๘.ศรีนครินทร์	๑๑,๙๓๓	๖๗	๑,๖๖๘	๒๒	๑๙.๐๙	๒๖.๔๔	๘.๙๗	๙.๐๖	๖,๘๓๗
๙.วีรลดาภิรมย์	๔,๘๕๔	๕๕	๑,๘๔๒	๓๒	๒๕.๙๓	๒๐.๕๙	๙.๐๒	๙.๑๑	๖,๑๔๖
๑๐.ขุนด่านปราการชล	๑๕๖	๖๙	๑๕๑	๖๙	๕.๐๖	๕.๖๘	๐.๕๔	๐.๕๔	๖๙
๑๑.รัชชประภา	๔,๔๗๔	๗๙	๓,๑๒๒	๗๓	๑๔.๕๑	๑๘.๖๓	๗.๘๒	๑๙.๘๑	๑,๖๗๐
๑๒.บางกลาง	๔๒๓	๒๙	๑๔๗	๑๒	๐.๐๐	๐.๓๘	๒.๓๕	๒.๑๗	๑,๑๖๗

๕. สถานการณ์น้ำในประเทศ ณ วันที่ ๑๕ - ๑๙ กันยายน ๒๕๕๙ (ที่มา: กรมชลประทาน)

สถานี	แม่น้ำ	อำเภอ	จังหวัด	ระดับตลิ่ง (ม.รทก.)	ระดับน้ำ (ม.รทก.)					แนวโน้ม
					พฤษภาคม	ตุลาคม	เสาร์	อาทิตย์	จันทร์	
					๑๕ ก.ย.	๑๖ ก.ย.	๑๗ ก.ย.	๑๘ ก.ย.	๑๙ ก.ย.	
P.๑	ปึง	เมือง	เชียงใหม่	๓.๗๐	๑.๗๕	๑.๗๑	๑.๙๓	๑.๘๕	๒.๒๖	เพิ่มขึ้น
W.๑C	วัง	เมือง	ลำปาง	๕.๒๐	๐.๓๑	๐.๒๒	๐.๓๖	-๐.๑๓	๑.๒๕	เพิ่มขึ้น
Y.๔	ยม	เมือง	สุโขทัย	๗.๔๕	๖.๓๗	๗.๑๕	๖.๗๒	๖.๑๕	๖.๔๙	เพิ่มขึ้น
N.๖๗	น่าน	ชุมแสง	นครสวรรค์	๒๘.๓๐	๒๒.๓๘	๒๓.๐๔	๒๔.๕๖	๒๕.๕๒	๒๕.๘๕	เพิ่มขึ้น
C.๑๓	เจ้าพระยา	สรรพยา	ชัยนาท	๑๖.๓๔	๑๕.๖๐	๑๕.๖๐	๑๕.๖๐	๑๕.๖๐	๑๕.๙๘	เพิ่มขึ้น
M.๖A	มูล	สตึก	บุรีรัมย์	๕.๔๐	๒.๖๖	๒.๖๙	๒.๗๕	๒.๙๙	๓.๒๒	เพิ่มขึ้น
M.๗	มูล	เมือง	อุบลราชธานี	๗.๐๐	๕.๔๐	๕.๖๗	๕.๘๒	๕.๘๗	๕.๘๙	เพิ่มขึ้น
M.๑๙๑	ลำตะคอง	เมือง	นครราชสีมา	๓.๐๐	๑.๒๓	๑.๐๑	๑.๐๖	๑.๒๒	๑.๐๔	ลดลง
M.๑๕๙	ลำชี	จอมพระ	สุรินทร์	๑๑.๓๐	๓.๙๘	๓.๙๘	๓.๙๐	๓.๘๗	๓.๘๕	ลดลง
M.๙๕	ลำเสียวใหญ่	สุวรรณภูมิ	ร้อยเอ็ด	๓.๒๐	๒.๘๓	๒.๘๖	๒.๙๒	๓.๐๕	๓.๑๐	เพิ่มขึ้น
X.๖๔	คลองท่าชะ	ท่าชะ	ชุมพร	๑๗.๑๓	๘.๒๖	๘.๒๕	๘.๐๔	๘.๐๔	๘.๐๒	ลดลง
X.๑๔๙	คลองกลาย	นบพิตำ	นครศรีธรรมราช	๓๓.๙๖	๒๙.๐๕	๒๘.๙๙	๒๘.๙๗	๒๘.๙๖	๒๘.๙๖	ทรงตัว
X.๒๗๔	แม่น้ำโก-ลก	แฉ่ง	นราธิวาส	๒๒.๕๐	๑๘.๔๑	๑๘.๔๘	๑๘.๕๐	๑๘.๕๓	๑๘.๔๘	ลดลง
X.๓๗A	แม่น้ำตาปี	พระแสง	สุราษฎร์ธานี	๑๐.๗๖	๘.๙๕	๘.๖๑	๘.๑๙	๘.๐๑	๗.๗๙	ลดลง

*** ยังไม่ได้รับรายงาน

๖. สถานการณ์น้ำในพื้นที่ลุ่มน้ำโขง ณ วันที่ ๑๙ กันยายน ๒๕๕๙ (ที่มา:MRC: Mekong River Commission)

สถานี	ระดับตลิ่ง(เมตร)	ระดับน้ำ (เมตร)	ต่ำกว่าระดับตลิ่ง (เมตร)	แนวโน้ม
อ.เชียงแสน จ.เชียงราย	๑๒.๘๐	๓.๕๐	๙.๓๐	เพิ่มขึ้น
อ.เชียงคาน จ.เลย	๑๖.๐๐	๑๐.๖๑	๕.๓๙	ลดลง
อ.เมือง จ.หนองคาย	๑๒.๒๐	๘.๕๔	๓.๖๖	เพิ่มขึ้น
อ.เมือง จ.นครพนม	๑๒.๕๐	๘.๙๕	๓.๕๕	ลดลง
อ.เมือง จ.มุกดาหาร	๑๒.๐๐	๘.๘๘	๓.๑๒	ลดลง
อ.โขงเจียม จ.อุบลราชธานี	๑๔.๕๐	๑๐.๘๗	๓.๖๓	ลดลง

๖. สถานการณ์เตือนภัย Early Warning ณ วันที่ ๑๙ กันยายน ๒๕๕๙ (ที่มา: สำนักวิจัย พัฒนาและอุทกวิทยา กรมทรัพยากรน้ำ)

[เวลา ๐๘.๐๐ น. - ๑๕.๐๐ น. (วันนี้)]

การแจ้งเตือน	สถานี	การแจ้งเตือน
เตือนสีแดง (อพยพ)	-	-
เตือนสีเหลือง (เตือนภัย)	-	-
เตือนสีเขียว (เฝ้าระวัง)	-	-

*ได้รับข้อมูลจากทาง Social Media โดยโปรแกรม Line ศูนย์อุทกภัย ทน.

๗. เหตุการณ์วิกฤตน้ำปัจจุบัน ณ วันที่ ๑๙ กันยายน ๒๕๕๙ [เวลา ๐๘.๐๐ น. - ๑๕.๐๐ น. (วันนี้)]

ไม่มีเหตุการณ์วิกฤตน้ำ

๘. สถานการณ์อุทกภัย ณ วันที่ ๑๙ กันยายน ๒๕๕๙ (ที่มา : กรมป้องกันและบรรเทาสาธารณภัย)

จังหวัดที่ประกาศเขตการให้ความช่วยเหลือผู้ประสบภัยพิบัติกรณีฉุกเฉิน (อุทกภัย) ตั้งแต่ ๑๘ พ.ค. - ๑๙ ก.ย.๕๙ ตามระเบียบ กระทรวงการคลังว่าด้วยเงินทดรองราชการ เพื่อช่วยเหลือผู้ประสบภัยพิบัติกรณีฉุกเฉิน พ.ศ. ๒๕๕๖ จำนวน ๓๔ จังหวัด ๑๐๖ อำเภอ ๓๗๐ ตำบล ๒,๓๐๒ หมู่บ้าน จังหวัดที่ปิดสถานการณ์แล้ว ๓๐ จังหวัด ๙๔ อำเภอ ๓๒๑ ตำบล ๑,๙๓๗ หมู่บ้าน ปัจจุบันยังคงมีจังหวัดมีประกาศเขตการให้ความช่วยเหลือผู้ประสบภัยพิบัติกรณีฉุกเฉิน (อุทกภัย) จำนวน ๔ จังหวัด ๑๒ อำเภอ ๔๙ ตำบล ๓๖๕ หมู่บ้าน (จ.ชัยนาท สุราษฎร์ธานี กำแพงเพชร และ จ.อุทัยธานี)

๙. การคาดหมายลักษณะอากาศ ๗ วันข้างหน้า (ระหว่างวันที่ ๒๐ - ๒๕ กันยายน ๒๕๕๙)

ในช่วงวันที่ ๒๐ - ๒๒ ก.ย. บริเวณภาคเหนือตอนล่าง ภาคตะวันออกเฉียงเหนือตอนล่าง ภาคกลาง ภาคตะวันออก และภาคใต้มีฝนตกชุกหนาแน่นกับมีฝนหนักบางแห่ง สำหรับคลื่นลมบริเวณทะเลอันดามันและอ่าวไทยตอนบนมีกำลังแรง โดยมีคลื่นสูง ๒ - ๓ เมตร

ส่วนในช่วงวันที่ ๒๓ - ๒๕ ก.ย.บริเวณประเทศไทยตอนบนมีฝนลดลง ส่วนในภาคกลาง ภาคตะวันออก และภาคใต้ ยังคงมีฝนตกชุกหนาแน่นและมีฝนตกหนักบางแห่ง สำหรับคลื่นลมบริเวณทะเลอันดามันและอ่าวไทยตอนบนมีกำลังปานกลาง โดยบริเวณทะเลอันดามันมีคลื่นสูงประมาณ ๒ เมตร

ในช่วงวันที่ ๒๐ - ๒๒ ก.ย. บริเวณความกดอากาศสูงกำลังปานกลางจากประเทศจีนแผ่ลงมาปกคลุมตอนบนของภาคเหนือและภาคตะวันออกเฉียงเหนือตอนบน ทำให้ร่องมรสุมมีกำลังแรงพาดผ่านภาคเหนือตอนล่าง ภาคกลาง และภาคตะวันออก ประกอบกับมรสุมตะวันตกเฉียงใต้ที่พัดปกคลุมทะเลอันดามัน ภาคใต้ และอ่าวไทยจะมีกำลังแรง ลักษณะเช่นนี้ทำให้บริเวณประเทศไทยมีฝนตกเพิ่มขึ้นกับมีฝนตกหนักบางแห่ง ส่วนคลื่นลมบริเวณทะเลอันดามันและอ่าวไทยตอนบนมีกำลังแรง

ส่วนในช่วงวันที่ ๒๓ - ๒๕ ก.ย. บริเวณความกดอากาศสูงจากประเทศจีนที่แผ่มาปกคลุมตอนบนของภาคเหนือและภาคตะวันออกเฉียงเหนือตอนบนมีกำลังอ่อนลง ทำให้ร่องมรสุมจะเลื่อนขึ้นไปพาดผ่านภาคเหนือ และภาคตะวันออกเฉียงเหนือตอนบน สำหรับมรสุมตะวันตกเฉียงใต้ที่พัดปกคลุมทะเลอันดามัน ภาคใต้ และอ่าวไทยจะมีกำลังปานกลาง ลักษณะเช่นนี้ทำให้บริเวณประเทศไทยตอนบนมีฝนลดลง ส่วนบริเวณภาคกลาง ภาคตะวันออก และภาคใต้ ยังคงมีฝนตกชุกหนาแน่น สำหรับคลื่นลมบริเวณทะเลอันดามันและอ่าวไทยตอนบนมีกำลังปานกลาง

จึงเรียนมาเพื่อโปรดทราบ

นายสุพจน์ โตวิจักษณ์ชัยกุล
อธิบดีกรมทรัพยากรน้ำ