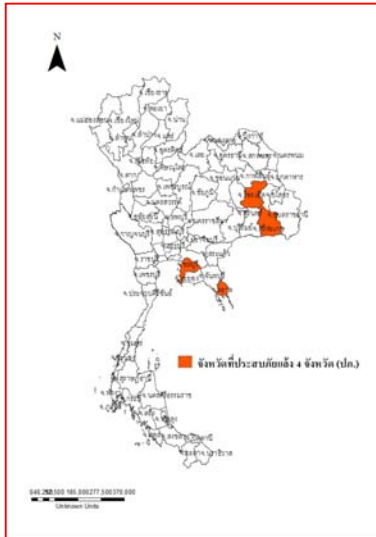




รายงานสถานการณ์น้ำ ศูนย์ป้องกันวิกฤติน้ำ กรมทรัพยากรน้ำ วันพฤหัสบดี ที่ ๔ เมษายน ๒๕๖๒

สภาวะอากาศ บริเวณประเทศไทยตอนบนมีอากาศร้อนโดยทั่วไป กับมีอากาศร้อนจัดเป็นบางพื้นที่ในบริเวณภาคเหนือ และยังคงมีพายุฤดูร้อนเกิดขึ้นบริเวณภาคเหนือตอนล่าง ภาคตะวันออกเฉียงเหนือ ภาคตะวันออก ภาคกลาง รวมทั้งกรุงเทพมหานครและปริมณฑล โดยมีลักษณะของพายุฝนฟ้าคะนอง ลมกระโชกแรง และลูกเห็บตกบางแห่ง รวมถึงฟ้าผ่า ขอให้ประชาชนในบริเวณดังกล่าวระวังอันตรายจากพายุฤดูร้อนที่จะเกิดขึ้น โดยหลีกเลี่ยงการอยู่ในที่โล่งแจ้ง ใต้ต้นไม้ใหญ่ สิ่งปลูกสร้าง และป้ายโฆษณาที่ไม่แข็งแรง รวมถึงอันตรายจากฟ้าผ่า เกษตรกรควรเตรียมการป้องกันและระวังความเสียหายที่จะเกิดต่อผลผลิตทางการเกษตรไว้ด้วย สำหรับภาคใต้มีฝนฟ้าคะนองและมีลมกระโชกแรงบางแห่ง ขอให้ประชาชนบริเวณภาคใต้ระวังอันตรายจากลมกระโชกแรงไว้ด้วย



สถานการณ์น้ำ

กรมอุตุนิยมวิทยา เผยภาคเหนือ ระบุจัดบางพื้นที่ อีก ๔ ภาค ระวังพายุฤดูร้อนเลย แล้งหนัก ชลประทานสูบน้ำช่วย อุตุฯเตือนพายุกระหน่ำ
ตราด ชาวบ้านทางควาย อ.เขาสมิง จ.ตราด ขาดแคลนน้ำใช้อุปโภคบริโภค ขอทางจังหวัดช่วยเหลือด่วน
กาฬสินธุ์ เร่งติดตั้งเครื่องสูบน้ำช่วยประชาชนประสบภัยแล้ง ต้องสูบน้ำจากกันอ่างที่เหลือนำน้ำประปา
สุโขทัย เทศบาลเมืองสวรรคโลก จังหวัดสุโขทัย พร้อมด้วยชาวบ้านร่วมกันกันน้ำยามชั่วคราว เพื่อกักเก็บน้ำไว้ใช้ในหน้าแล้ง

(หมายเหตุ ข้อมูลข่าวจาก เดลินิวส์/ไทยรัฐ/สยามรัฐ/ข่าว ๘)

สถานการณ์น้ำต่างประเทศ

สถานการณ์น้ำ

ระดับน้ำในแม่น้ำโขง : MRC: Mekong River Commission ณ วันที่ ๒ เมษายน ๒๕๖๒

สถานี	ระดับตลิ่ง	ระดับน้ำ ๑ เม.ย. ๖๒	ระดับน้ำ ๒ เม.ย. ๖๒	+สูงกว่าตลิ่ง -ต่ำกว่าตลิ่ง	แนวโน้ม
อ.เชียงแสน จ.เชียงราย	๑๒.๘๐	๔.๒๒	๔.๐๑	-๘.๗๙	ลดลง
อ.เชียงคาน จ.เลย	๑๖.๐๐	๖.๒๗	๖.๖๙	-๙.๓๑	เพิ่มขึ้น
อ.เมือง จ.หนองคาย	๑๒.๒๐	๓.๐๘	๓.๒๑	-๘.๙๙	เพิ่มขึ้น
อ.เมือง จ.นครพนม	๑๒.๐๐	๒.๘๕	๒.๖๓	-๙.๓๗	ลดลง
อ.เมือง จ.มุกดาหาร	๑๒.๕๐	๒.๙๒	๒.๘๗	-๙.๖๓	ลดลง
อ.โขงเจียม จ.อุบลราชธานี	๑๔.๕๐	๓.๒๑	๓.๒๓	-๑๑.๒๗	เพิ่มขึ้น

หมายเหตุ : ระดับ (รสม.) ข้อมูลจาก <http://www.dwr.go.th>

ระดับน้ำ-ลุ่มน้ำเสาบสงขลา ลุ่มน้ำทะเลสาบสงขลา ปัจจุบันสถานการณ์น้ำในลำน้ำโดยทั่วไปอยู่ในภาวะปกติ(ระดับน้ำต่ำกว่าระดับตลิ่งต่ำสุด) สถานการณ์น้ำในลำน้ำส่วนใหญ่มีแนวโน้มเพิ่มขึ้นและลดลงในบางพื้นที่ (ข้อมูลวันที่ ๓ เม.ย. ๒๕๖๒ ที่มากรมชลประทาน) สถานีคลองลำอ.ศรีนครินทร์ จ.พัทลุง สถานีคลองนุ้ย อ.เมือง จ.พัทลุง สถานีคลองหวัะ อ.หาดใหญ่จ.สงขลา สถานีคลองอู่ตะเภา อ.สะเตา จ.สงขลา สถานีคลองอู่ตะเภา อ.คลองหอยโข่ง จ.สงขลา สถานีคลองอู่ตะเภา อ.หาดใหญ่ จ.สงขลา วัดปริมาณน้ำได้ ๒๐.๗๙ ๖.๕๖ ๔.๐๙ ๙.๙๔ ๓.๑๑ ๐.๐๖ เมตร

สถานีตรวจวัดระดับน้ำ (CCTV) ณ วันที่ ๓ เมษายน ๒๕๖๒ การตรวจวัดระดับน้ำจากกล้อง (CCTV) ระดับน้ำส่วนใหญ่ อยู่ในเกณฑ์ปกติ

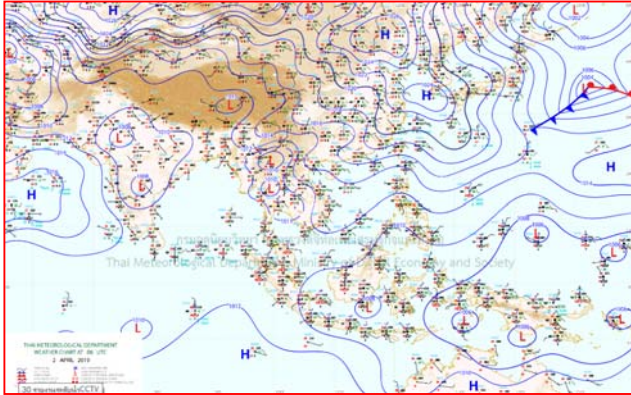
ลำดับที่	จังหวัด	สถานที่ตั้งกล้อง	แม่น้ำ/คูน้ำ	วิกฤติน้ำแล้ง	วิกฤติน้ำท่วม	ระดับน้ำ (ม.รทก.)			สถานการณ์	หมายเหตุ
						พ.ศ.2562	1 เม.ย. 62	2 เม.ย. 62		
1	จ.แพร่	สะพานมหาโพธิ์ อ.เมือง	ยม	143.18	152.33	143.70	143.70	143.70	น้ำปกติ	↔
2	จ.สุโขทัย	สะพานศรีรัตนสิริ อ.เมือง	ยม	60.14	71.78	N/A	N/A	N/A	น้ำปกติ	↔
3	จ.สุโขทัย	สะพานพระเมรุมาศ อ.เมือง	ยม	42.48	48.59	43.00	43.00	43.00	น้ำปกติ	↔
4	จ.พิษณุโลก	สะพานบางระกำ อ.บางระกำ	ยม	31.73	37.23	N/A	N/A	N/A	น้ำปกติ	↔
5	จ.พิจิตร	สะพานโพทะเล อ.โพทะเล	ยม	22.58	30.63	24.50	24.60	24.60	น้ำปกติ	↔
6	จ.พิษณุโลก	โหนดบ่อข่า อ.เมือง	บ้าน	37.33	45.04	N/A	N/A	N/A	น้ำปกติ	↔
7	จ.นครสวรรค์	วัดเกษไชโยเหนือ อ.ชุมแสง	บ้าน	18.73	25.60	N/A	N/A	N/A	น้ำปกติ	↔
8	จ.นครสวรรค์	บ้านทับทิม อ.ชุมแสง (ทับทิมใต้)	บ้าน	-	26.16	N/A	N/A	N/A	น้ำปกติ	↔
9	จ.อุตรดิตถ์	สะพานท่าเสา อ.เมือง	บ้าน	49.22	56.91	55.70	54.90	55.00	น้ำปกติ	↑
10	จ.น่าน	สะพานครนาคพัฒนา อ.เมือง	บ้าน	192.17	197.73	N/A	N/A	N/A	น้ำปกติ	↔
11	จ.พิจิตร	สะพานเสียวโพธิ์ อ.พิจิตร อ.บางมูลนาก	บ้าน	18.19	27.23	N/A	N/A	N/A	น้ำปกติ	↔
12	จ.พิษณุโลก	สะพานสุพรรณภูมิ อ.เมือง	บ้าน	33.98	44.52	36.50	36.50	36.60	น้ำปกติ	↑
13	จ.อุตรธานี	สถานีวิทยุทอง อ.เมือง	โขง	-	-	N/A	N/A	N/A	น้ำปกติ	↔
14	จ.เลย	สถานีแม่น้ำเลย อ.เมือง	โขง	-	-	230.30	230.20	230.20	น้ำปกติ	↔
15	จ.เชียงใหม่	สถานีวิทยุ อ.แม่สาย	แม่สาย/โขง	395.79	396.50	N/A	N/A	N/A	น้ำปกติ	↔
16	จ.หนองคาย	สวนสวนสุขภาพหนองคาย อ.เมือง	โขง	157.85	166.70	N/A	N/A	N/A	น้ำปกติ	↔
17	จ.หนองคาย	วัดทุ่งลาด อ.โพนพิสัย	วิทยุทอง/โขงอีสาน	150.50	159.43	N/A	N/A	N/A	น้ำปกติ	↔
18	จ.นครพนม	บ้านท่าลาดปากน้ำ อ.ท่าอุเทน	น้ำสงคราม/โขงอีสาน	133.42	141.02	N/A	N/A	N/A	น้ำปกติ	↔
19	จ.นครราชสีมา	รพ.เทศบาล 4 อ.เมือง	ลำตะคอง/มูล	174.60	178.00	176.70	176.70	176.70	น้ำปกติ	↔
20	จ.บุรีรัมย์	สตึก อ.สตึก	มูล	123.13	128.76	124.60	124.60	124.60	น้ำปกติ	↔
21	จ.สิงห์บุรี	เชิงสะพานสิงห์บุรี อ.เมือง	เจ้าพระยา	3.45	11.50	2.00	2.00	2.00	น้ำปกติ	↔
22	จ.อ่างทอง	บ้านยางฉิม อ.โพธิ์ทอง	เจ้าพระยา	-	9.11	N/A	N/A	N/A	น้ำปกติ	↔
23	จ.พมหารหรืออยุธยา	บ้านบ่อม อ.พมหารหรืออยุธยา	เจ้าพระยา	-	-	N/A	N/A	N/A	น้ำปกติ	↔
24	จ.พมหารหรืออยุธยา	อ.เสนา	น้อย/เจ้าพระยา	2.00	5.00	0.90	1.00	0.90	น้ำปกติ	↓
25	จ.อุทัยธานี	เชิงสะพานศิริรักษ์ อ.เมือง	สะแกกรัง	15.16	19.90	5.50	5.50	5.50	น้ำปกติ	↔
26	จ.อุทัยธานี	อุทัยใหม่ อ.เมือง	สะแกกรัง	-	-	15.30	15.40	15.60	น้ำปกติ	↑
27	จ.พมหารหรืออยุธยา	สะพานศิริรักษ์ อ.พมหารหรืออยุธยา	เจ้าพระยา	-	-	-0.50	-0.40	-0.30	น้ำปกติ	↑
28	จ.สมุทรปราการ	สถานีข้ามแม่น้ำท่าจีน 3 อ.เมือง	ท่าจีน	-5.11	0.57	-0.14	-0.24	-0.74	น้ำปกติ	↓
29	จ.นครปฐม	สถานีวิทยุวิทยุวิทยุ อ.สามพราน	ท่าจีน	-5.59	-0.30	0.68	0.68	0.18	น้ำปกติ	↓
30	จ.นครปฐม	สะพานหลวงพ่อเงิน อ.นครชัยศรี	ท่าจีน	-3.16	2.21	0.81	0.81	0.91	น้ำปกติ	↑
31	จ.นครปฐม	สถานีข้ามแม่น้ำท่าจีน ทางหลวง 366 อ.บางเลน	ท่าจีน	-4.57	0.21	-0.74	-0.74	-0.64	น้ำปกติ	↑
32	จ.สุพรรณบุรี	สะพานวัดพระรูป อ.เมือง	ท่าจีน	-1.26	2.75	0.3	0.20	0.30	น้ำปกติ	↑
33	จ.สุพรรณบุรี	สถานีข้ามแม่น้ำท่าจีน ทางหลวง 366 อ.บางเลน	ท่าจีน	1.55	5.18	N/A	N/A	N/A	น้ำปกติ	↔
34	จ.ชัยนาท	สะพานสามแม่ท่าโสม อ.หันคา	ท่าจีน	10.69	12.83	11.72	11.72	11.72	น้ำปกติ	↔
35	จ.ฉะเชิงเทรา	เชิงสะพานฉะเชิงเทรา อ.เมือง	บางปะกง	-0.01	1.90	N/A	N/A	N/A	น้ำปกติ	↔
36	จ.จันทบุรี	ตรงข้ามวัดจันทนาราม อ.เมือง	จันทบุรี/ชายฝั่งทะเลตะวันออก	0.20	3.73	N/A	N/A	N/A	น้ำปกติ	↔
37	จ.ประจวบคีรีขันธ์	ร.ร.อนุบาลบางสะพาน อ.บางสะพาน	คลองบางสะพาน/ชายฝั่งทะเลตะวันตก	-	3.30	N/A	N/A	N/A	น้ำปกติ	↔
38	จ.สงขลา	สถานีคลองอู่ตะเภาคลองคาง อ.ทวดใหญ่	ทะเลสาบสงขลา	-	-	0.20	0.20	0.30	น้ำปกติ	↔
39	จ.พัทลุง	สถานีคลองทะเลใหญ่ อ.ตะโหมด	ทะเลสาบสงขลา	-	-	N/A	N/A	N/A	น้ำปกติ	↔
40	จ.พัทลุง	สถานีลำปำ อ.เมือง	ทะเลสาบสงขลา	-	-	-0.60	-0.60	-0.60	น้ำปกติ	↔
41	จ.เชียงใหม่	อุทวิทยุเชียงใหม่ อ.เชียงใหม่	-	-	-	N/A	N/A	N/A	น้ำปกติ	↔
42	จ.เลย	สถานีแม่น้ำโขง (MFC) อ.เชียงคาน อ.เชียงคาน	โขง	-	-	6.30	6.70	6.90	น้ำปกติ	↓
43	จ.อุบลราชธานี	สถานีแม่น้ำโขง (MFC) อ.โขงเจียม อ.โขงเจียม	-	-	-	N/A	N/A	N/A	น้ำปกติ	↔
44	จ.นครสวรรค์	บ้านบางแก้ว อ.บรรพตพิสัย	ปิง-วัง-สะแกกรัง-ป่าสัก	-	-	37.17	37.17	37.17	น้ำปกติ	↔
45	จ.ตาก	บ้านปากน้ำหรือห้วยจี่ อ.บ้านตาก	ปิง-วัง-สะแกกรัง-ป่าสัก	-	-	117.77	117.77	117.77	น้ำปกติ	↔
46	จ.เพชรบูรณ์	บ้านจางวาง อ.หล่มสัก	ปิง-วัง-สะแกกรัง-ป่าสัก	-	-	128.90	128.90	128.90	น้ำปกติ	↔
47	จ.เพชรบูรณ์	แม่น้ำป่าสักที่ อ.เมืองเพชรบูรณ์	ปิง-วัง-สะแกกรัง-ป่าสัก	-	-	110.65	110.65	110.65	น้ำปกติ	↔
48	จ.สระบุรี	แม่น้ำป่าสักที่ อ.เสาไห้	ปิง-วัง-สะแกกรัง-ป่าสัก	-	-	7.90	8.00	8.00	น้ำปกติ	↔
49	จ.สระบุรี	แม่น้ำป่าสักที่ อ.แก่งคอย	ปิง-วัง-สะแกกรัง-ป่าสัก	-	-	7.68	7.78	7.78	น้ำปกติ	↔

ปริมาณน้ำฝนสูงสุด (มม.)

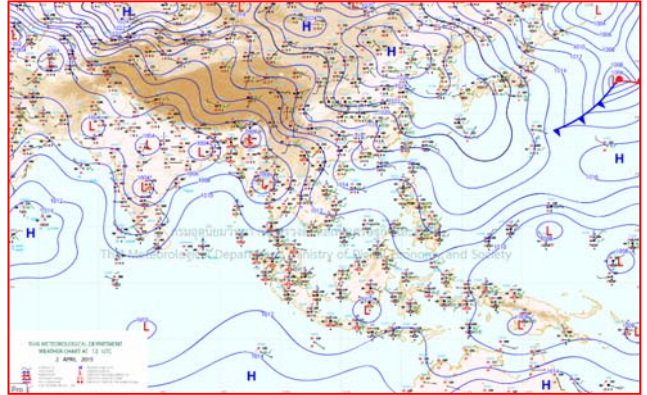
จังหวัด	๒๙ มี.ค. ๖๒	๓๐ มี.ค. ๖๒	๓๑ มี.ค. ๖๒	๑ เม.ย. ๖๒	๒ เม.ย. ๖๒
จ.นครนายก	-	๖.๔	-	-	-
จ.ปราจีนบุรี	-	๑.๐	๕๓.๐	๕๖.๔	๑๓.๙
จ.สระแก้ว	-	-	๔๖.๐	๔๗.๘	๔.๒
จ.ฉะเชิงเทรา	-	-	๑๔.๙	๙.๔	๐.๙
จ.ชลบุรี	-	๐.๔	๒๑.๙	๔.๗	๗๙.๕
จ.ระยอง	-	-	-	๒๙.๔	๒๘.๒
จ.จันทบุรี	-	-	๔.๕	๑๓.๐	๓๒.๔
จ.ตราด	-	-	๕.๑	๓๑.๖	๖๕.๐
จ.เพชรบุรี	-	-	-	-	-
จ.ประจวบคีรีขันธ์	-	๑.๓	๑.๐	๒๔.๘	๐.๒
จ.ชุมพร	-	๕๘.๐	๘.๕	-	๑๒.๕
จ.สุราษฎร์ธานี	-	๒.๔	๐.๒	๕๐.๒	๔๑.๓
จ.นครศรีธรรมราช	-	๔๐.๕	๑๔.๗	๓๖.๕	๒๖.๕
จ.พัทลุง	-	๒๐.๐	๔.๘	-	๑๐.๒
จ.สงขลา	-	๔๒.๔	๑.๔	๑๔.๙	๒.๔
จ.ปัตตานี	-	๙.๖	๐.๘	-	๒๑.๔
จ.ยะลา	-	๐.๑	๑๓.๙	๑๒.๙	๒๓.๙
จ.นราธิวาส	-	๓๑.๒	๓๗.๒	๔๘.๘	๗.๘
จ.ระนอง	-	-	-	๑๐.๒	๑๐.๔
จ.พังงา	-	-	-	๗.๙	๓๕.๖
จ.กระบี่	-	-	-	-	๑๑.๐
จ.ภูเก็ต	-	๒.๐	๑.๖	-	-
จ.ตรัง	-	-	๒๐.๒	-	๖.๓
จ.สตูล	-	๔๑.๙	๒.๔	๐.๖	๒๓.๘



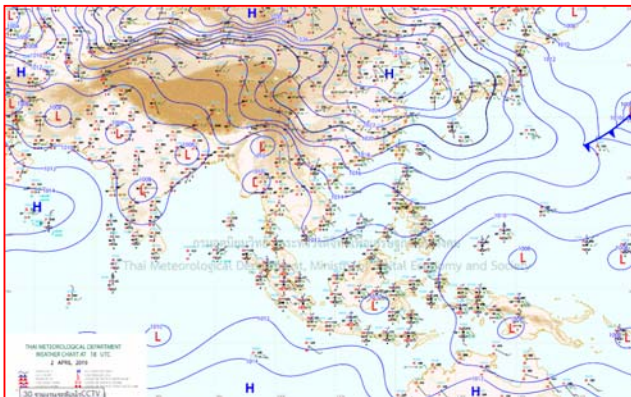
แผนที่อากาศ



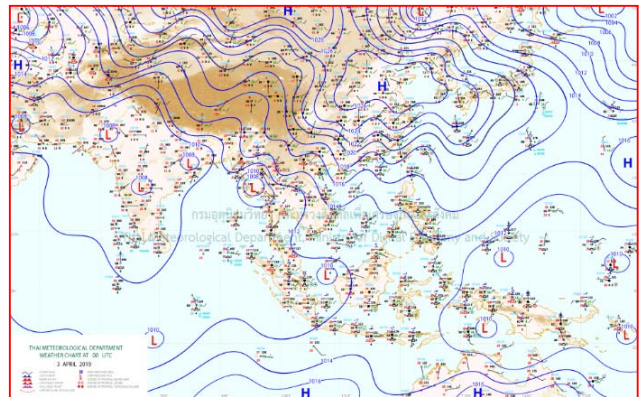
๒ เม.ย. ๖๒ เวลา ๑๓:๐๐ น. ๑



๒ เม.ย. ๖๒ เวลา ๑๔:๐๐ น. ๒



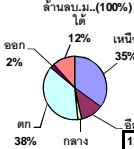
๓ เม.ย. ๖๒ เวลา ๑๑:๐๐ น. ๓



๓ เม.ย. ๖๒ เวลา ๑๗:๐๐ น. ๔



ปริมาณน้ำรวมทั้งประเทศ 70,921 ล้าน ลบ.ม. (100%)



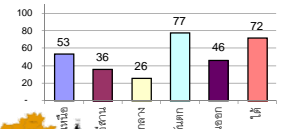
รายงานสรุปสภาพน้ำในอ่างเก็บน้ำขนาดใหญ่และขนาดกลาง

รายงานสถานการณ์ ณ วันที่ 3 เมษายน 2562

% ปริมาณน้ำรวมแต่ละภาคปัจจุบัน

ปริมาณน้ำในอ่างที่ใช้การได้ในสปีดทันที + มากกว่า / - น้อยกว่า สปีดหาก่อน 710.33 ล้าน ลบ.ม.

สรุปสถานการณ์ปริมาณน้ำในอ่างเก็บน้ำที่ใช้ในกิจกรรมทั้งประเทศ มากกว่าปริมาณน้ำที่เหลือเข้าอ่าง เมื่อเทียบกับสปีดค่าที่ผ่านมา ควรใช้น้ำอย่างระมัดระวัง



เปรียบเทียบปริมาณน้ำรวมของประเทศปีงบประมาณ 2562 และปี 61

วันที่ 3 เมษายน 2562 แห่งกัน

43,779 ล้าน ลบ.ม. หรือ เท่ากับ

62%

วันที่ 3 เมษายน 2561 แห่งกัน

47,521 ล้าน ลบ.ม. หรือ เท่ากัน

67%

ภาค	สถานการณ์ปริมาณน้ำในอ่าง				ปริมาณน้ำเปลี่ยนแปลง (ล้าน ม.)	สถานะ
	ล้น (แห่ง)	คงที่ (แห่ง)	เพิ่มขึ้น (แห่ง)	รวม (แห่ง)		
ภาคเหนือ	7	-	-	7	-262.00	ปริมาณน้ำในอ่างเก็บน้ำลดลง
ภาคตะวันออกเฉียงเหนือ	11	1	-	12	-74.00	ปริมาณน้ำในอ่างเก็บน้ำลดลง
ภาคกลาง	2	1	-	3	-18.00	ปริมาณน้ำในอ่างเก็บน้ำลดลง
ภาคตะวันตก	2	-	-	2	-251.00	ปริมาณน้ำในอ่างเก็บน้ำลดลง
ภาคตะวันออก	7	1	2	10	-29.33	ปริมาณน้ำในอ่างเก็บน้ำลดลง
ภาคใต้	4	-	-	4	-76.00	ปริมาณน้ำในอ่างเก็บน้ำลดลง
รวมทั้งประเทศ	33	3	2	38	-710.33	ปริมาณน้ำในอ่างเก็บน้ำลดลง



สรุปสถานการณ์ปริมาณน้ำในอ่าง

คงที่	3	อ่าง
ลดลง	33	อ่าง
เพิ่มขึ้น	2	อ่าง

ภาค	อ่างเก็บน้ำ	ความจุที่ (ล้าน ม.)	ปริมาณน้ำที่ใช้งานได้ (ล้าน ม.)	ใช้การได้จริง (ล้าน ม.)	ปริมาณน้ำรวม วันที่ 3 เมษายน 2561		ปัจจุบัน วันที่ 3 เมษายน 2562				สปีดหาก่อน วันที่ 28 มีนาคม 2562				ปริมาณน้ำ + เพิ่มขึ้น (ล้าน ม.)	สถานการณ์ในอ่าง
					%	%	ปริมาณน้ำรวม		ปริมาณน้ำใช้การได้จริง		ปริมาณน้ำรวม		ปริมาณน้ำใช้การได้จริง			
							ปริมาณน้ำ (ล้าน ม.)	%	ปริมาณน้ำ (ล้าน ม.)	%	ปริมาณน้ำ (ล้าน ม.)	%	ปริมาณน้ำ (ล้าน ม.)	%		
ภาคเหนือ (7)																
1	ภูมิพล (2)	13,462	3,800	9,662	8,268	61%	7,038	52%	3,238	24%	7153	53%	3,353	25%	-115.00	ลดลง
2	สิริกิติ์ (2)	9,510	2,850	6,660	5,913	62%	5,337	56%	2,487	26%	5435	57%	2,585	27%	-98.00	ลดลง
3	แม่จัน	265	12	253	194	73%	185	70%	173	65%	197	74%	185	70%	-12.00	ลดลง
4	แม่งาว	263	14	249	83	32%	94	36%	80	30%	100	38%	86	33%	-6.00	ลดลง
5	ก๊วยหล่ม	106	3	103	80	75%	61	58%	58	55%	64	60%	61	58%	-3.00	ลดลง
6	ก๊วยหล่ม	170	6	164	104	61%	112	66%	106	62%	117	69%	111	65%	-5.00	ลดลง
7	แควน้อย	939	43	896	443	47%	350	37%	307	33%	373	40%	330	35%	-23.00	ลดลง
	แม่เม็ก	110	16	94	40	36%	38	35%	22	20%	38	35%	22	20%	-	คงที่
รวมภาคเหนือ		34,85%	24,825	6,744	18,081	61%	13,215	53%	6,449	26%	13,477	54%	6,711	27%	-262.00	ลดลง
ภาคตะวันออกเฉียงเหนือ (12)																
8	ห้วยหลวง	136	7	129	65	48%	37	27%	30	22%	39	29%	32	24%	-2.00	ลดลง
9	น้ำจืด	520	45	475	293	56%	245	47%	200	38%	251	48%	206	40%	-6.00	ลดลง
10	น้ำพอง (2)	165	8	157	87	53%	83	50%	75	45%	87	53%	79	48%	-4.00	ลดลง
11	จุฬารัตน (2)	164	37	127	115	70%	79	48%	42	26%	79	48%	42	26%	-	คงที่
12	ลุมพินี (2)	2,431	581	1,850	1,216	50%	625	26%	44	2%	633	26%	52	2%	-8.00	ลดลง
13	ลำปาว	1,980	100	1,880	1,076	54%	581	29%	481	24%	617	31%	517	26%	-36.00	ลดลง
14	ลำตะคอง	314	22	292	166	53%	191	61%	169	54%	194	62%	172	55%	-3.00	ลดลง
15	ลำพระเพลิง	155	1	154	108	70%	49	32%	48	31%	50	32%	49	32%	-1.00	ลดลง
16	มูลขาม	141	7	134	83	59%	53	38%	46	33%	54	38%	47	33%	-1.00	ลดลง
17	ลำแซะ	275	7	268	134	49%	121	44%	114	41%	124	45%	117	43%	-3.00	ลดลง
18	ลำน้ำพอง	121	3	118	66	55%	37	31%	34	28%	38	31%	35	29%	-1.00	ลดลง
19	สิรินธร (2)	1,966	831	1,135	1,170	60%	898	46%	67	3%	907	46%	76	4%	-9.00	ลดลง
รวมภาคตะวันออกเฉียงเหนือ		11.80%	8,369	1,649	6,720	55%	3,000	36%	1,350	16%	3,073	37%	1,424	17%	-74.00	ลดลง
ภาคกลาง (3)																
20	ป่าสักชลสิทธิ์	960	3	957	417	43%	255	27%	252	26%	272	28%	269	28%	-17.00	ลดลง
21	ห้วยเสลา	160	17	143	88	55%	39	24%	22	14%	39	24%	22	14%	-	คงที่
22	กระเสียว	240	40	200	237	99%	54	23%	14	6%	55	23%	15	6%	-1.00	ลดลง
รวมภาคกลาง		1.92%	1,360	60	1,300	55%	349	26%	288	21%	366	27%	306	23%	-18.00	ลดลง
ภาคตะวันตก (2)																
23	ศรีนครินทร์ (2)	17,745	10,265	7,480	14,689	83%	14,835	84%	4,570	26%	14,944	84%	4,679	26%	-109.00	ลดลง
24	วชิราลงกรณ (2)	8,860	3,012	5,848	5,468	62%	5,732	65%	2,720	31%	5,874	66%	2,862	32%	-142.00	ลดลง
รวมภาคตะวันตก		37.51%	26,605	13,277	13,328	76%	20,567	77%	7,290	27%	20,818	78%	7,541	28%	-251.00	ลดลง
ภาคตะวันออก (6+4)																
25	ขุนด่าน	224	5.00	219	102	46%	69	31%	64	29%	77	34%	72	32%	-8.00	ลดลง
26	คลองสิียด	420	30.00	390	170	40%	148	35%	118	28%	156	37%	126	30%	-8.00	ลดลง
27	บางพระ (3)	117	12.00	105	74	63%	58	50%	46	39%	59	50%	47	40%	-1.00	ลดลง
28	หนองปลาไหล (3)	164	13.75	150	130	79%	106	65%	92	56%	109	67%	95	58%	-3.00	ลดลง
29	ประแสร์ (3)	295	20.00	275	203	69%	158	54%	138	47%	158	54%	138	47%	-	คงที่
30	มาบประชัน (3)	17	0.72	16	10	61%	12	72%	11	67%	12	72%	11.23	68%	-0.03	ลดลง
31	หนองค้อ (3)	21	1.00	20	10	46%	6	30%	5	25%	6	30%	5.35	25%	0.09	เพิ่มขึ้น
32	ดอกราย (3)	79	3.00	76	51	64%	41	51%	38	47%	43	54%	39.73	50%	-2.10	ลดลง
33	คลองใหญ่ (3)	45	3.00	42	31	68%	28	62%	25	55%	27	60%	24.49	54%	0.71	เพิ่มขึ้น
34	เขื่อนดินทรจันฉลา	295	19.00	276	115	39%	150	51%	131	44%	158	54%	139.00	47%	-8.00	ลดลง
รวมภาคตะวันออก		2.37%	1,678	107	1,570	53%	776	46%	669	40%	806	48%	698	42%	-29.33	ลดลง
ภาคใต้ (4)																
35	แก่งกระจาน	710	65	645	325	46%	402	57%	337	47%	419	59%	354	50%	-17.00	ลดลง
36	ประจักษ์	391	18	373	249	64%	253	65%	235	60%	258	66%	240	61%	-5.00	ลดลง
37	รัชชประภา (2)	5,639	1,352	4,287	4,108	73%	4,129	73%	2,777	49%	4,168	74%	2,816	50%	-39.00	ลดลง
38	บางยาง (2)	1,454	276	1,178	1,342	92%	1,087	75%	811	56%	1,102	76%	826	57%	-15.00	ลดลง
รวมภาคใต้		11.55%	8,194	1,711	6,483	74%	5,871	72%	4,160	51%	5,947	73%	4,236	52%	-76.00	ลดลง
รวมทั้งประเทศ		100%(38)	71,031	23,548	47,482	67%	43,779	62%	20,206	28%	44,487	63%	20,916	29%	-710.33	ลดลง

ที่มาข้อมูล : ตารางสรุปสภาพน้ำในอ่างเก็บน้ำขนาดใหญ่ทั่วประเทศ และตารางสรุปสภาพน้ำในอ่างเก็บน้ำภาคตะวันออกเฉียงเหนือ กรมชลประทาน

หมายเหตุ :

- อ่างเก็บน้ำขนาดใหญ่ หมายถึง อ่างเก็บน้ำที่มีความจุตั้งแต่ 100 ล้าน ลบ.ม. ขึ้นไป
- เป็นอ่างเก็บน้ำอยู่ในความรับผิดชอบของการไฟฟ้าฝ่ายผลิตแห่งประเทศไทย(10) นอกนั้นอยู่ในความรับผิดชอบของกรมชลประทาน (28)
- เป็นอ่างเก็บน้ำขนาดกลางที่มีความสำคัญต่อการอุตสาหกรรมและการประปา ของลุ่มน้ำชายฝั่งทะเลตะวันออก
- ที่มา : กรมชลประทาน และการไฟฟ้าฝ่ายผลิตแห่งประเทศไทย
- จังหวัดที่มีอ่างเก็บน้ำขนาดใหญ่มีจำนวน 26 จังหวัด ไม่มี 50 จังหวัด

รศ. หมายถึง ระดับเก็บกักของอ่าง



ศูนย์เขื่อนฯ



ศูนย์ป้องกันอุทกภัย กรมทรัพยากรน้ำ

ลำดับของเขื่อนตามความจุ

- ศรีนครินทร์
- ภูมิพล
- สิริกิติ์
- วชิราลงกรณ
- รัชชประภา
- ลุมพินี
- สิรินธร
- บางยาง
- ลำปาว
- ป่าสัก

ลำดับของเขื่อนตามปริมาณน้ำใช้การได้

- ภูมิพล
- ศรีนครินทร์
- สิริกิติ์
- วชิราลงกรณ
- รัชชประภา
- ลำปาว
- ลุมพินี
- บางยาง
- สิรินธร
- ป่าสัก

ภาคเหนือ ระวังจุดบางพื้นที่ อีก ๔ภาค ระวังพายุฤดูร้อน

บริเวณประเทศไทยตอนบนมีอากาศร้อนโดยทั่วไป กับมีอากาศร้อนจัดเป็นบางพื้นที่ในบริเวณภาคเหนือ และยังคงมีพายุฤดูร้อนเกิดขึ้นบริเวณภาคเหนือตอนล่าง ภาคตะวันออกเฉียงเหนือ ภาคตะวันออก ภาคกลาง รวมทั้งกรุงเทพมหานครและปริมณฑล โดยมีลักษณะของพายุฝนฟ้าคะนอง ลมกระโชกแรง และลูกเห็บตกบางแห่ง รวมถึงฟ้าผ่า ขอให้ประชาชนในบริเวณดังกล่าวระวังอันตรายจากพายุฤดูร้อนที่จะเกิดขึ้น โดยหลีกเลี่ยงการอยู่ในที่โล่งแจ้ง ใต้ต้นไม้ใหญ่ สิ่งปลูกสร้าง และป้ายโฆษณาที่ไม่แข็งแรง รวมถึงอันตรายจากฟ้าผ่า เกษตรกรควรเตรียมการป้องกัน และระวังความเสียหายที่จะเกิดต่อผลผลิตทางการเกษตรไว้ด้วย สำหรับภาคใต้มีฝนฟ้าคะนองและมีลมกระโชกแรงบางแห่ง ขอให้ประชาชนบริเวณภาคใต้ระวังอันตรายจากลมกระโชกแรงไว้ด้วย

พยากรณ์อากาศสำหรับประเทศไทยตั้งแต่เวลา ๐๖:๐๐ วันนี้ ถึง ๐๖:๐๐ วันพรุ่งนี้.

ภาคเหนือ อากาศร้อนถึงร้อนจัดในตอนกลางวัน โดยมีพายุฝนฟ้าคะนอง ร้อยละ ๑๐ ของพื้นที่ กับมีลมกระโชกแรงและมีลูกเห็บตกบางแห่งส่วนมากบริเวณจังหวัดตาก กำแพงเพชร พิจิตร เพชรบูรณ์ พิษณุโลก อุตรดิตถ์ แพร่ และน่าน อุณหภูมิต่ำสุด ๑๖-๒๕ องศาเซลเซียส อุณหภูมิสูงสุด ๓๗-๔๐ องศาเซลเซียส ลมใต้ ความเร็ว ๑๕-๒๐ กม./ชม.

ภาคตะวันออกเฉียงเหนือ อากาศร้อนในตอนกลางวัน โดยมีพายุฝนฟ้าคะนอง ร้อยละ ๓๐ ของพื้นที่ กับมีลมกระโชกแรงบางแห่ง ส่วนมากบริเวณจังหวัดเลย หนองบัวลำภู ขอนแก่น มหาสารคาม สุรินทร์ บุรีรัมย์ นครราชสีมา และชัยภูมิ อุณหภูมิต่ำสุด ๒๓-๒๕ องศาเซลเซียส อุณหภูมิสูงสุด ๓๔-๓๖ องศาเซลเซียส ลมตะวันออกเฉียงใต้ ความเร็ว ๑๐-๓๐ กม./ชม.

ภาคกลาง อากาศร้อนในตอนกลางวัน โดยมีพายุฝนฟ้าคะนอง ร้อยละ ๔๐ ของพื้นที่ กับมีลมกระโชกแรงและมีลูกเห็บตกบางแห่ง ส่วนมากบริเวณจังหวัดนครปฐม สมุทรสงคราม ราชบุรี สุพรรณบุรี กาญจนบุรี อุทัยธานี ชัยนาท นครสวรรค์ ลพบุรี สระบุรี สิงห์บุรี อ่างทอง และพระนครศรีอยุธยา อุณหภูมิต่ำสุด ๒๔-๒๖ องศาเซลเซียส อุณหภูมิสูงสุด ๓๖-๓๘ องศาเซลเซียส ลมใต้ ความเร็ว ๑๐-๒๐ กม./ชม.

ภาคตะวันออก อากาศร้อนในตอนกลางวัน โดยมีพายุฝนฟ้าคะนอง ร้อยละ ๖๐ ของพื้นที่ กับมีลมกระโชกแรงบางแห่ง ส่วนมากบริเวณจังหวัดชลบุรี ระยอง ฉะเชิงเทรา นครนายก ปราจีนบุรี สระแก้ว และจันทบุรี อุณหภูมิต่ำสุด ๒๓-๒๕ องศาเซลเซียส อุณหภูมิสูงสุด ๓๓-๓๖ องศาเซลเซียส ลมตะวันออกเฉียงใต้ ความเร็ว ๑๐-๓๐ กม./ชม. ทะเลมีคลื่นต่ำกว่า ๑ เมตร บริเวณที่มีฝนฟ้าคะนองคลื่นสูงประมาณ ๑ เมตร

ภาคใต้ (ฝั่งตะวันออก) มีเมฆเป็นส่วนมาก กับมีฝนฟ้าคะนอง ร้อยละ ๔๐ ของพื้นที่ กับมีลมกระโชกแรง ส่วนมากบริเวณจังหวัดชุมพร สุราษฎร์ธานี นครศรีธรรมราช พัทลุง สงขลา ปัตตานี ยะลา และนราธิวาส อุณหภูมิต่ำสุด ๒๓-๒๕ องศาเซลเซียส อุณหภูมิสูงสุด ๓๓-๓๖ องศาเซลเซียส ลมตะวันออกเฉียงใต้ ความเร็ว ๑๕-๓๐ กม./ชม. ทะเลมีคลื่นสูงประมาณ ๑ เมตร บริเวณที่มีฝนฟ้าคะนองคลื่นสูง ๑-๒ เมตร

ภาคใต้ (ฝั่งตะวันตก) มีเมฆเป็นส่วนมาก กับมีฝนฟ้าคะนอง ร้อยละ ๖๐ ของพื้นที่ ส่วนมากบริเวณจังหวัดระนอง พังงา ภูเก็ต กระบี่ ตรัง และสตูล อุณหภูมิต่ำสุด ๒๓-๒๖ องศาเซลเซียส อุณหภูมิสูงสุด ๓๓-๓๕ องศาเซลเซียส ลมตะวันออกเฉียงใต้ ความเร็ว ๑๐-๓๐ กม./ชม. ทะเลมีคลื่นต่ำกว่า ๑ เมตร ห่างฝั่งคลื่นสูงประมาณ ๑ เมตร

กรุงเทพมหานครและปริมณฑล อากาศร้อนในตอนกลางวัน โดยมีฝนฟ้าคะนอง ร้อยละ ๒๐ ของพื้นที่ กับมีลมกระโชกแรง อุณหภูมิต่ำสุด ๒๕-๒๖ องศาเซลเซียส อุณหภูมิสูงสุด ๓๔-๓๗ องศาเซลเซียส ลมใต้ ความเร็ว ๑๐-๒๐ กม./ชม.

ชาวบ้านทางควาย อ.เขาสมิง จ.ตราด ขาดแคลนน้ำใช้อุปโภคบริโภค ขอทางจังหวัดช่วยเหลือด่วน

ชาวบ้านในพื้นที่ หมู่ ๓ และหมู่ ๔ บ้านทางควาย ต.แสนตุง อ.เขาสมิง จ.ตราด กว่า ๑๐๐ หลังคาเรือน ส่วนใหญ่ประกอบอาชีพเกษตรกร ขาดแคลนน้ำใช้อุปโภคบริโภค โดยเฉพาะที่จะใช้ทำการเกษตร เนื่องจากปีนี้น้ำแล้งมาเร็วมากและหนักกว่าปีที่ผ่านมา ขอให้ทางจังหวัดหาทางช่วยเหลือด่วน ไฟตกบ่อย ชาวบ้าน หมู่ ๔ ต.บางนาง อ.พานทอง จ.ชลบุรี กว่า ๕๐ หลังคาเรือน ประสบปัญหาจาก กระแสไฟฟ้าตก ติดๆดับๆมานานแล้ว จนเครื่องใช้ไฟฟ้าทั้ง ตู้เย็น



โทรทัศน์ พังเสียหาย อีกทั้งขณะนี้ที่บ้านเรือนผู้คนมากขึ้นเรื่อยๆ กระแสไฟฟ้าไม่พอใช้ อย่านี้การไฟฟ้าส่วนภูมิภาค สาขาอำเภอพานทอง อยู่เฉยไม่ได้แล้ว ขึ้นทางเท้า บริเวณ พุดบาทถนพระราม ๔ สามแยกพระโขนง แขวงพระโขนงเหนือ เขตวัฒนา กทม. รถ จยย. ใช้ทางเท้าเป็นถนน ซ้ำกันแบบไม่เกรงใจคนเดิน เกือบเกิดอุบัติเหตุอยู่หลายครั้ง พอเข้าไปตักเตือน คนกลุ่มนี้แทนที่จะเกิดสำนึก กลับถูกด่า แถมขู่ จะทำร้ายอีก เทศกิจ สนง.พระโขนง จัดการเด็ดขาดไปเลย เมาเสียงดัง ผู้อาศัยอยู่ใกล้กับ สะพานวังหิน ถ.เสนานิคม แขวง-เขตลาดพร้าว กทม.ต้องปวดเศียรเวียนเกล้ากับ คนเร่ร่อนที่ใช้พื้นที่ใต้สะพานวังหิน เป็นที่หลบนอน กลางคืนตั้งวงรำสุราแถมเปิดเพลงเสียงดัง ชาวบ้านไม่ได้หลับไม่ได้นอน พอเช้าขึ้นมาคนไปทำงานไม่กล้าเดินผ่านเกรงจะได้รับอันตราย วอน สน.ลาดพร้าว และ สนง.เขตลาดพร้าว จัดการที่

กาฬสินธุ์เร่งติดตั้งเครื่องสูบน้ำช่วยประชาชนประสบภัยแล้ง

การติดตามสถานการณ์ภัยแล้งในพื้นที่ จ.กาฬสินธุ์ ซึ่งปัจจุบันพบว่าแหล่งน้ำตามธรรมชาติและแหล่งน้ำสาธารณะหลายพื้นที่เริ่มประสบปัญหาบางแห่งใกล้แห้งขอด เนื่องจากสภาพอากาศที่ร้อน ประกอบกับสภาพภูมิประเทศจึงทำให้มีปริมาณน้ำลดลงอย่างรวดเร็ว ทำให้หน่วยงานที่เกี่ยวข้องเร่งลงพื้นที่เข้าให้การช่วยเหลือ เพื่อให้ประชาชนมีน้ำอุปโภค บริโภคเพียงพอในช่วงหน้าแล้ง ล่าสุดนายไกรสร กองฉลาด ผวจ.กาฬสินธุ์ นายชาญชัย ศรีศรีวิชัย ปลัด จ.กาฬสินธุ์ นายไสยณ เจริญพร หัวหน้าสำนักงานป้องกันและบรรเทาสาธารณภัย จ.กาฬสินธุ์ นายพันธ์ศักดิ์ กุ่มดวง นายอำเภอนาคู นายเกริกกรูญ สุขความนิช ผู้อำนวยการโครงการชลประทานกาฬสินธุ์ พร้อมด้วยเจ้าหน้าที่สำนักงานป้องกันและบรรเทาสาธารณภัย ฝ่ายปกครอง ทหารกองกำลังรักษาความสงบเรียบร้อย จ.กาฬสินธุ์ และเจ้าหน้าที่องค์กรปกครองส่วนท้องถิ่นลงพื้นที่เข้าสำรวจอ่างเก็บน้ำห้วยมะโม่ บ้านนาคู ต.นาคู อ.นาคู จ.กาฬสินธุ์ และเร่งติดตั้งเครื่องสูบน้ำ เพื่อดึงน้ำที่เหลือจากกันอ่างส่งไปยังจุดที่สูบน้ำผลิตน้ำประปาแจกจ่ายให้กับประชาชนในเขตเทศบาลตำบลนาคูกว่า ๘๐๐ หลังคาเรือน หลังจากปัจจุบันปริมาณน้ำในอ่างเหลืออยู่เพียง ๙๒๔ แสนลบ.ม.จากปริมาณกักเก็บ ๕.๘๑๕ ล้าน ลบ.ม.หรือประมาณ ๑๕.๘๘ เปอร์เซ็นต์ และหลายจุดปริมาณน้ำเริ่มแห้งขอดจนมองเห็นพื้นดินที่แตกแหว่งและตอไม้ พร้อมกับเตรียมเปิดทางน้ำและร่วมกันวางแนวทางการแก้ไขปัญหาห้วยมะโม่ เพื่อให้ประชาชนมีน้ำอุปโภค บริโภคอย่างเพียงพอ นายไกรสร กองฉลาด ผวจ.กาฬสินธุ์ กล่าวว่า สำหรับอ่างเก็บน้ำห้วยมะโม่เป็นอ่างเก็บน้ำขนาดกลางจากทั้งหมด ๑๗ อ่างในพื้นที่ จ.กาฬสินธุ์ ซึ่งที่ผ่านมาทางโครงการชลประทานกาฬสินธุ์ ได้เฝ้าติดตามสถานการณ์ปริมาณน้ำมาอย่างต่อเนื่อง แต่สาเหตุที่ปัจจุบันปริมาณน้ำในอ่างค่อนข้างเหลือน้อยกว่าทุกปี ซึ่งมีบางจุดเริ่มแห้งแล้งแล้วนั้น เนื่องจากในปี ๒๕๖๑ ที่ผ่านมาไม่สามารถกักเก็บน้ำได้อย่างเต็มประสิทธิภาพ เพราะบานประตูเกิดการชำรุด ซึ่งขณะนี้ก็ได้ดำเนินการซ่อมแซมเสร็จแล้ว อีกทั้งในช่วงปีที่ผ่านมาเกษตรกรหลายตำบลไม่สามารถทำนาปีได้ เพราะเกิดฝนตกหนักน้ำป่าไหลท่วม จึงขอทำนาปรัง ประกอบกับจากสภาพอากาศที่ร้อนอบอ้าว จึงเป็นสาเหตุทำให้ปริมาณน้ำในอ่างเก็บน้ำห้วยมะโม่ลดลงอย่างรวดเร็ว

นายไกรสร กล่าวอีกว่า อย่างไรก็ตามจากการสำรวจและประเมินสถานการณ์ในพื้นที่พบว่าปริมาณน้ำที่เหลืออยู่ ๙๒๔ แสนลบ.ม.นั้นเพียงพอกับการผลิตน้ำประปาอุปโภค บริโภคให้กับประชาชนกว่า ๘๐๐ ครัวเรือน ส่วนการจ่ายน้ำเพื่อการเกษตรนั้นขณะนี้ได้ดังอย่างสิ้นเชิงแล้ว ซึ่งยืนยันว่าปริมาณน้ำเพียงพอในการผลิตน้ำประปาในช่วงฤดูแล้งไปจนถึงหน้าฝนอย่างแน่นอน ทั้งนี้เพื่อเป็นการป้องกันได้สั่งการให้สำนักงานป้องกันและบรรเทาสาธารณภัยติดตั้งเครื่องสูบน้ำระยะไกลประมาณ ๓ กม.สูบน้ำจากหนองแห้วเพื่อมาเติมในอ่าง ส่วนอุปสรรคในการการผลิตน้ำประปาที่มีช่วงขาดห้วงก็จะใช้เครื่องจักรเพื่อเปิดทางน้ำให้ไหลมายังจุดที่สูบน้ำผลิตน้ำประปา สำหรับในการแก้ปัญหาห้วยมะโม่ นั้นจะมีการขุดลอกบางส่วนเพื่อเพิ่มปริมาณในการกักเก็บน้ำให้มากขึ้นต่อไป สำหรับสถานการณ์ภาพรวมน้ำของอ่างเก็บน้ำขนาดกลางทั้ง ๑๗ อ่างนั้นปัจจุบันมีปริมาณน้ำอยู่ที่ ๑๙.๔๔๔ ล้าน ลบ.ม.หรือคิดเป็น ๒๒ เปอร์เซ็นต์ ส่วนสถานที่เขื่อนลำปาวปัจจุบันมีปริมาณน้ำอยู่ที่ ๕๘๕.๘๐ ล้าน ลบ.ม.หรือ ๒๙.๕๙ เปอร์เซ็นต์ จากความจุระดับกักเก็บ ๑,๙๘๐ ล้าน ลบ.ม.ซึ่งเพียงพอต่อการอุปโภค บริโภคในช่วงหน้าแล้งอย่างแน่นอน



เทศบาลเมืองสวรรคโลก จังหวัดสุโขทัย พร้อมด้วยชาวบ้านร่วมกันกั้นแม่น้ำยมชั่วคราว เพื่อกักเก็บน้ำไว้ใช้ในหน้าแล้ง

นายสมเกียรติ ลิ้มปะพันธุ์ รองนายกเทศมนตรีเทศบาลเมืองสวรรคโลก จังหวัดสุโขทัย พร้อมเจ้าหน้าที่เทศบาลเมืองสวรรคโลก และชาวบ้าน ช่วยกันนำกระสอบทรายกว่า ๑,๐๐๐ ใบ ลำเลียงลงสายพาน ส่งกระสอบทรายไปในแม่น้ำยม บริเวณด้านหลังสำนักงานเทศบาลเมืองสวรรคโลก หลังจากก่อนหน้านี้ ได้มีการตอกเสาไม้ยูคาทำเป็นแนวเขื่อน เพื่อนำกระสอบทรายวางลงไปใต้น้ำในแนวไม้ยูคากั้นแม่น้ำยม เพื่อจะได้มีน้ำไว้ใช้สำหรับการอุปโภค บริโภค และเพื่อการเกษตรที่ใช้น้ำน้อย และยังใช้เป็นสถานีจ่ายน้ำไปยังบริเวณต่างๆที่ประสบปัญหาภัยแล้งในช่วงนี้ รวมถึงยังใช้เป็นน้ำต้นทุนให้กับสถานีดับเพลิงของเทศบาลเมืองสวรรคโลกอีกด้วย ทั้งนี้ ทางเทศบาลเมืองสวรรคโลก ได้ติดตามสถานการณ์ภัยแล้งมาโดยตลอด และได้มีการวางแผนเพื่อรับมือกับปัญหาภัยแล้งไว้แล้ว

