



# รายงานการเฝ้าระวังติดตามสถานการณ์น้ำ ๒๔ ชั่วโมง

ศูนย์ป้องกันวิกฤติน้ำ กรมทรัพยากรน้ำ กระทรวงทรัพยากรธรรมชาติและสิ่งแวดล้อม  
โทรศัพท์ ๐ ๒๒๗๑ ๖๐๐๐ ต่อ ๖๔๔๕ โทรสาร ๐ ๒๒๗๘ ๖๖๒๙ <http://www.dwr.go.th>

รายงานฉบับที่ ๑๓๗/๒๕๖๒

เวลา ๐๘.๐๐ น.

วันที่ ๔ เมษายน ๒๕๖๒

เรื่อง รายงานการเฝ้าระวังติดตามสถานการณ์น้ำ ๒๔ ชั่วโมง

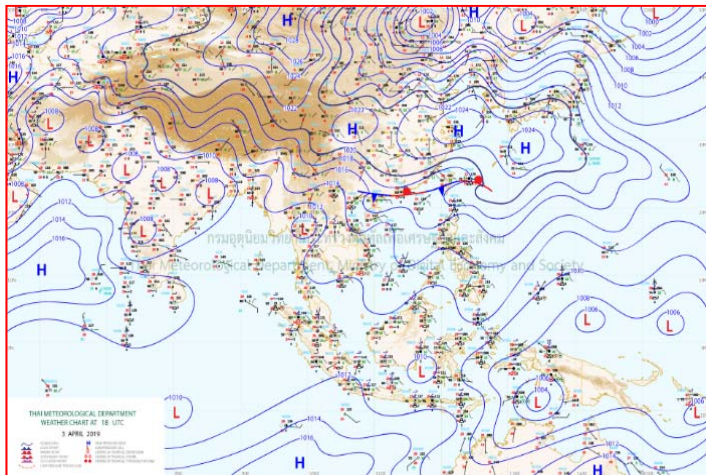
เรียน รว.ทส. เลขาธิการ รว.ทส.ปท.ทส. รอง ปท.ทส. อทน. รอง อทน. และหน่วยงานที่เกี่ยวข้อง

กรมทรัพยากรน้ำขอรายงานการเฝ้าระวังและติดตามสถานการณ์น้ำ ประจำวันที่ ๔ เมษายน ๒๕๖๒ ดังนี้

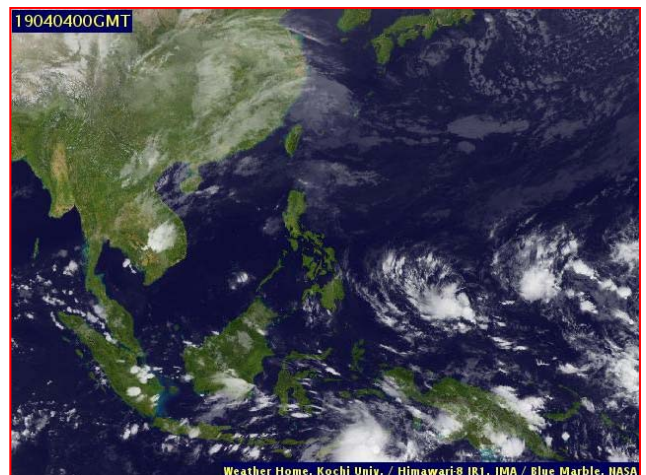
## ๑. สภาพอากาศ เวลา ๐๖.๐๐ น. (ที่มา : กรมอุตุนิยมวิทยา)

พยากรณ์อากาศ ๒๔ ชั่วโมงข้างหน้า ประเทศไทยตอนบนมีอากาศร้อนโดยทั่วไป กับมีอากาศร้อนจัดเป็นบางพื้นที่ในภาคเหนือ และยังคงมีฝนฟ้าคะนองกับลมกระโชกแรงบางแห่ง บริเวณภาคเหนือตอนล่าง ภาคตะวันออกเฉียงเหนือ ภาคตะวันออก และภาคกลาง ขอให้ประชาชนบริเวณดังกล่าวระวังอันตรายจากฝนฟ้าคะนองและลมกระโชกแรง โดยหลีกเลี่ยงการอยู่ในที่โล่งแจ้ง ใต้ต้นไม้ใหญ่ สิ่งปลูกสร้าง และป้ายโฆษณาที่ไม่แข็งแรง รวมถึงอันตรายจากฟ้าผ่า เกษตรกรควรเตรียมการป้องกันและระวังความเสียหายที่จะเกิดต่อผลผลิตทางการเกษตรไว้ด้วย

สำหรับภาคใต้มีฝนฟ้าคะนองและมีลมกระโชกแรงบางแห่ง ขอให้ประชาชนบริเวณภาคใต้ระวังอันตรายจากลมกระโชกแรงไว้ด้วย

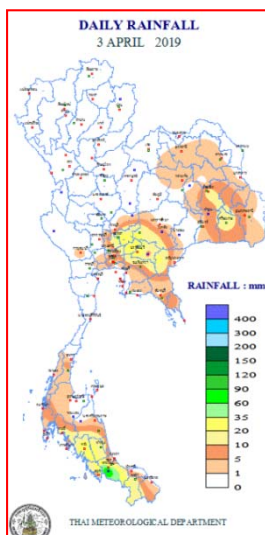


แผนที่อากาศ วันที่ ๔ เม.ย. ๒๕๖๒ เวลา ๐๖.๐๐ น.



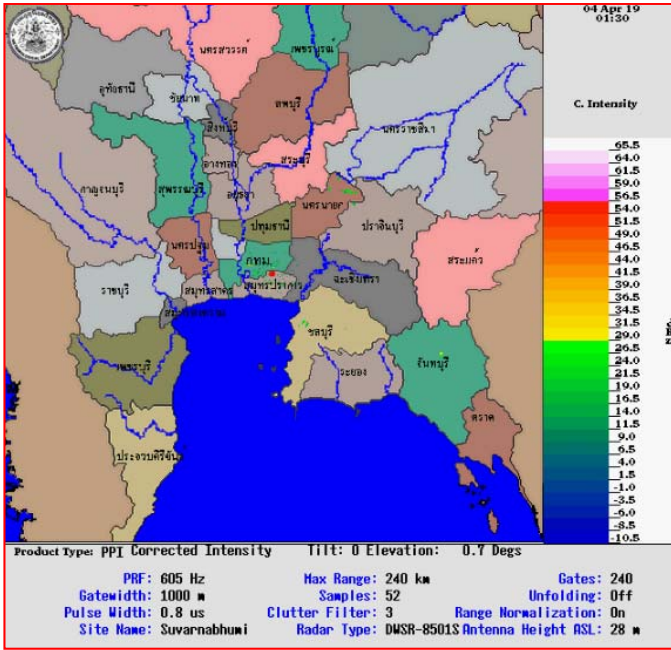
ภาพถ่ายดาวเทียม วันที่ ๔ เม.ย. ๒๕๖๒ เวลา ๐๗.๐๐ น.

## ๒. ปริมาณฝนสะสม ณ เวลา ๐๗.๐๐ น. (เมื่อวาน) - ๐๗.๐๐ น. (วันนี้) (ที่มา : กรมอุตุนิยมวิทยา)

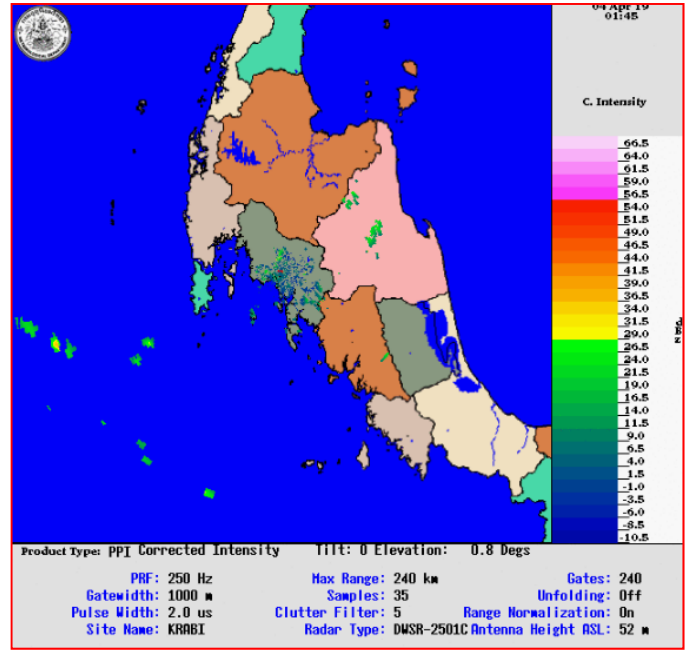


จุดตรวจวัด	ปริมาณฝน (มม.)
จ.สงขลา (สะเดา)	๑๐๒.๓
จ.ปราจีนบุรี	๓๖.๗
จ.สมุทรปราการ (สภข.)	๒๙.๘
จ.ตรัง	๒๙.๗
จ.พระนครศรีอยุธยา	๒๖.๖
จ.นครราชสีมา (ปากช่อง สภข.)	๑๙.๒
จ.บุรีรัมย์	๑๘.๖

๓.เรดาร์ตรวจอากาศ ณ วันที่ ๔ เมษายน ๒๕๖๒ (ที่มา: กรมอุตุนิยมวิทยา)



สถานีสุวรรณภูมิ เวลา ๐๘.๓๐ น.



สถานีกระบี่ เวลา ๐๘.๔๕ น.

จากเรดาร์ตรวจอากาศจะพบว่ามีกลุ่มเมฆฝนกระจายบริเวณพื้นที่ภาคเหนือ ภาคตะวันออกเฉียงเหนือ ภาคกลาง ภาคตะวันออก และภาคใต้ของประเทศไทย

๔.สถานการณ์น้ำในอ่างเก็บน้ำขนาดใหญ่ ณ วันที่ ๓ เมษายน ๒๕๖๒ (ที่มา: กรมชลประทาน)

สภาพน้ำในอ่างเก็บน้ำขนาดใหญ่ปริมาณน้ำในอ่างฯ ๔๓,๖๙๐ ล้าน ลบ.ม. คิดเป็นร้อยละ ๖๒ (ปริมาณน้ำใช้การได้ ๒๐,๑๔๘ ล้าน ลบ.ม. คิดเป็นร้อยละ ๔๓) ปริมาณน้ำในอ่างฯ เทียบกับปี ๒๕๖๑ (๔๗,๔๑๙ ล้าน ลบ.ม. คิดเป็นร้อยละ ๖๓) น้อยกว่าปี ๒๕๖๑ จำนวน ๓,๗๒๙ ล้าน ลบ.ม. ปริมาณน้ำไหลลงอ่างฯ จำนวน ๒๓.๓๓ ล้าน ลบ.ม. ปริมาณน้ำระบายจำนวน ๑๑๖.๔๕ ล้าน ลบ.ม. สามารถรับน้ำได้อีก ๒๗,๒๓๖ ล้าน ลบ.ม.

อ่างเก็บน้ำ	ปริมาณน้ำในอ่าง		ปริมาณน้ำใช้การได้		ปริมาณน้ำไหลลงอ่าง		ปริมาณน้ำระบาย		ปริมาณน้ำรับได้อีก (ล้าน ม. <sup>๓</sup> ) (ความจุที่ รนส.- ปริมาณน้ำ ปัจจุบัน)
	ปริมาณ (ล้าน ม. <sup>๓</sup> )	% น้ำเก็บกัก	ปริมาณ (ล้าน ม. <sup>๓</sup> )	% น้ำใช้การ	วันนี้ (ล้าน ม. <sup>๓</sup> )	เมื่อวาน (ล้าน ม. <sup>๓</sup> )	วันนี้ (ล้าน ม. <sup>๓</sup> )	เมื่อวาน (ล้าน ม. <sup>๓</sup> )	
๑.ภูมิพล	๗,๐๓๘	๕๒	๓,๒๓๘	๓๔	๐.๐๐	๗.๓๒	๑๕.๐๐	๑๕.๐๐	๖,๔๒๔
๒.สิริกิติ์	๕,๓๓๗	๕๖	๒,๔๘๗	๓๗	๔.๓๘	๔.๔๓	๑๖.๙๗	๑๗.๐๓	๕,๑๗๑
๓.จุฬารัตน์	๗๙	๔๘	๔๒	๓๓	๐.๑๔	๐.๑๑	๐.๑๘	๐.๓๒	๑๐๒
๔.อุบลรัตน์	๖๒๕	๒๖	๔๔	๒	๒.๑๒	๐.๐๐	๑.๐๐	๑.๒๐	๔,๐๑๕
๕.ลำปาว	๕๘๑	๒๙	๔๘๑	๒๖	๐.๒๔	๐.๒๗	๕.๔๔	๕.๔๗	๑,๘๖๙
๖.สิรินธร	๘๙๘	๔๖	๖๗	๖	๑.๒๖	๐.๐๐	๐.๔๑	๐.๑๗	๑,๐๖๘
๗.ป่าสักชลสิทธิ์	๒๕๕	๒๗	๒๕๒	๒๖	๐.๐๐	๐.๐๐	๒.๖๕	๒.๖๖	๗๐๕
๘.ศรีนครินทร์	๑๔,๘๓๕	๘๔	๔,๕๗๐	๖๑	๑.๗๘	๓.๕๙	๑๗.๕๘	๑๗.๕๑	๓,๙๓๕
๙.วชิราลงกรณ์	๕,๗๓๒	๖๕	๒,๗๒๐	๔๗	๐.๐๐	๐.๐๐	๒๑.๔๗	๒๑.๔๐	๕,๒๖๘
๑๐.ขุนด่านปราการชล	๖๙	๓๑	๖๕	๓๐	๐.๑๔	๐.๑๔	๑.๒๐	๑.๔๙	๑๕๖
๑๑.รัชชประภา	๔,๑๒๙	๗๓	๒,๗๗๗	๖๕	๖.๒๗	๓.๓๕	๑๐.๑๘	๑๐.๒๔	๒,๐๑๕
๑๒.บางบาล	๑,๐๘๗	๗๕	๘๑๑	๖๙	๒.๗๖	๒.๗๙	๓.๙๙	๔.๐๒	๕๐๓

**๕.สถานการณ์น้ำในประเทศ ณ วันที่ ๑ - ๓ เมษายน ๒๕๖๒** (ที่มา: กรมชลประทาน)

สถานี	แม่น้ำ	อำเภอ	จังหวัด	ระดับ ตลิ่ง (ม.รทก.)	ระดับน้ำ (ม.รทก.)				แนวโน้ม	เปรียบ เทียบ ระดับตลิ่ง
					จันทร์	อังคาร	พุธ	พฤหัสบดี		
					๑ เม.ย.	๒ เม.ย.	๓ เม.ย.	๔ เม.ย.		
P.๑	ปิง	เมือง	เชียงใหม่	๓.๗๐	๑.๕๑	๑.๓๑	๑.๒๒	๑.๓๘	เพิ่มขึ้น	-๒.๓๒
W.๑C	วัง	เมือง	ลำปาง	๕.๒๐	๐.๒๖	๐.๑๓	๐.๐๑	-๐.๒๓	ลดลง	-๕.๔๓
Y.๑๖	ยม	บางระกำ	พิษณุโลก	๗.๓๐	๐.๔๓	๐.๔๓	๐.๔๓	๐.๔๓	ทรงตัว	-๖.๘๕
N.๗A	น่าน	เมือง	พิจิตร	๙.๘๗	๒.๗๐	๒.๕๙	๒.๖๔	๒.๕๗	ลดลง	-๘.๖๑
C.๒	เจ้าพระยา	เมือง	นครสวรรค์	๒๖.๒๐	๑๗.๘๑	๑๗.๘๕	๑๗.๘๗	๑๗.๘๘	เพิ่มขึ้น	-๘.๓๒
C.๑๓	เจ้าพระยา	สรรพยา	ชัยนาท	๑๖.๓๔	๕.๖๔	๕.๖๔	๕.๖๔	๕.๖๔	ทรงตัว	-๑๐.๗
M.๖A	มูล	สตึก	บุรีรัมย์	๖.๐๐	-๐.๐๗	-๐.๐๗	-๐.๐๗	-๐.๐๖	เพิ่มขึ้น	-๖.๐๖
M.๗	มูล	เมือง	อุบลราชธานี	๗.๐๐	๑.๔๒	๑.๔๑	๑.๔๐	๑.๔๒	เพิ่มขึ้น	-๕.๕๘
M.๑๙๑	ลำตะคอง	เมือง	นครราชสีมา	๓.๐๐	๐.๘๓	๐.๙๙	๐.๙๖	๑.๐๐	เพิ่มขึ้น	-๒
M.๖๙	ลำเซบก	โครงการพิชผล	อุบลราชธานี	๗.๓๐	๓.๖๙	๓.๖๘	๓.๖๘	๓.๗๒	เพิ่มขึ้น	-๓.๕๘
X.๖๔	คลองท่าแซะ	ท่าแซะ	ชุมพร	๑๗.๑๓	๘.๐๒	๘.๐๑	๘.๐๐	๗.๙๗	ลดลง	-๙.๑๖
X.๑๔๙	คลองกลาย	นบพิตำ	นครศรีธรรมราช	๓๓.๙๖	๒๘.๓๕	๒๘.๓๔	๒๘.๓๖	๒๘.๓๕	ลดลง	-๕.๖๑
X.๒๗๔	แม่น้ำโก-ลก	แว้ง	นราธิวาส	๒๔.๑๘	๑๘.๔๘	๑๘.๘๐	๑๘.๗๕	๑๘.๔๗	ลดลง	-๕.๗๑
X.๓๗A	แม่น้ำตาปี	พระแสง	สุราษฎร์ธานี	๑๑.๗๐	๔.๗๖	๔.๘๒	๔.๙๕	๕.๐๓	เพิ่มขึ้น	-๕.๗๓

\*\*\* ยังไม่ได้รับรายงาน

**สถานการณ์น้ำในพื้นที่ลุ่มน้ำโขง ณ วันที่ ๓ เมษายน ๒๕๖๒** (ที่มา: Mekong River Commission (MRC))

สถานี	ระดับ อ้างอิง(ม. รทก.)	ระดับ ตลิ่ง (ม.)	ระดับน้ำ (ม.)					เปรียบ เทียบ ระดับ ตลิ่ง (ม.)	ผลต่างของระดับน้ำ (ม.)		แนว โน้ม
			๓๐ มี.ค.	๓๑ มี.ค.	๑ เม.ย.	๒ เม.ย.	๓ เม.ย.		๓ วัน ย้อนหลัง	๕ วัน ย้อนหลัง	
อ.เชียงแสน จ.เชียงราย	๓๕๗.๑๑๐	๑๒.๘๐	๔.๒๒	๔.๒๒	๔.๒๒	๔.๐๑	๔.๑๖	-๘.๖๔	-๐.๐๖	-๐.๐๖	เพิ่มขึ้น
อ.เชียงคาน จ.เลย	๑๙๔.๑๑๘	๑๖.๐๐	๖.๑๐	๖.๓๐	๖.๒๗	๖.๖๙	๖.๙๒	-๙.๐๘	๐.๖๕	๐.๘๒	เพิ่มขึ้น
อ.เมือง จ.หนองคาย	๑๕๓.๖๔๘	๑๒.๒๐	๓.๑๖	๓.๐๘	๓.๐๘	๓.๒๑	๓.๔๒	-๘.๗๘	๐.๓๔	๐.๒๖	เพิ่มขึ้น
อ.เมือง จ.นครพนม	๑๓๒.๖๘๐	๑๒.๐๐	๒.๗๐	๒.๗๓	๒.๘๕	๒.๖๓	๒.๖๔	-๙.๓๖	-๐.๒๑	-๐.๐๖	เพิ่มขึ้น
อ.เมือง จ.มุกดาหาร	๑๒๔.๒๑๙	๑๒.๕๐	๒.๙๐	๒.๙๑	๒.๙๒	๒.๘๗	๒.๘๕	-๙.๖๕	-๐.๐๗	-๐.๐๕	ลดลง
อ.โขงเจียม จ.อุบลราชธานี	๘๙.๐๓๐	๑๔.๕๐	๓.๒๑	๓.๒๑	๓.๒๑	๓.๒๓	๓.๑๙	-๑๑.๓๑	-๐.๐๒	-๐.๐๒	ลดลง

**๖.สถานการณ์เตือนภัย Early Warning ณ วันที่ ๔ เมษายน ๒๕๖๒** (ที่มา: สำนักวิจัย พัฒนาและอุทกวิทยา กรมทรัพยากรน้ำ)

[เวลา ๑๕.๐๐ น.(เมื่อวาน) - ๐๘.๐๐ น. (วันนี้)]

การแจ้งเตือน	สถานี	การแจ้งเตือน
เตือนสีแดง (อพยพ)	-	-
เตือนสีเหลือง (เตือนภัย)	-	-
เตือนสีเขียว (เฝ้าระวัง)	-	-

\*\*\*ไม่มีสถานการณ์

**๗.สถานการณ์ธรณีพิบัติภัย ณ วันที่ ๓ เมษายน ๒๕๖๒** (ที่มา : กรมทรัพยากรธรณี)

เนื่องจากในพื้นที่เสี่ยงดินถล่ม มีปริมาณน้ำฝนไม่ถึงเกณฑ์การเฝ้าระวัง ประกอบกับบางพื้นที่ไม่มีฝนตก จึงไม่มีพื้นที่ติดตามสถานการณ์พิบัติภัยดินถล่มและน้ำป่าไหลหลาก

## ๘.เหตุการณ์วิกฤตน้ำปัจจุบัน ณ วันที่ ๔ เมษายน ๒๕๖๒ [เวลา ๑๕.๐๐ น.(เมื่อวาน) - ๐๘.๐๐ น. (วันนี้)]

จ.กาฬสินธุ์ - สถานการณ์ภัยแล้งในพื้นที่ จ.กาฬสินธุ์ ปัจจุบันพบว่าแหล่งน้ำตามธรรมชาติและแหล่งน้ำสาธารณะหลายพื้นที่เริ่มประสบปัญหา บางแห่งใกล้แห้งขอด เนื่องจากสภาพอากาศที่ร้อน ประกอบกับสภาพภูมิประเทศจึงทำให้มีปริมาณน้ำลดลงอย่างรวดเร็ว ทำให้หน่วยงานที่เกี่ยวข้องเร่งลงพื้นที่เข้าให้การช่วยเหลือ เพื่อให้ประชาชนมีน้ำอุปโภค บริโภค เพียงพอในช่วงหน้าแล้ง โดยที่อ่างเก็บน้ำห้วยนะโม บ้านนาคู ต.นาคู อ.นาคู ได้ติดตั้งเครื่องสูบน้ำ เพื่อดึงน้ำที่เหลือจากกัน อ่างส่งไปยังจุดที่สูบน้ำผลิตน้ำประปาแจกจ่ายให้กับประชาชนในเขตเทศบาลตำบลนาคูกว่า ๘๐๐ หลังคาเรือน

## ๙.สถานการณ์ภัยแล้ง ณ วันที่ ๔ เมษายน ๒๕๖๒ (ที่มา :กรมป้องกันและบรรเทาสาธารณภัย)

### สถานการณ์ภัยแล้ง

จังหวัดที่มีการประกาศเขตการให้ความช่วยเหลือผู้ประสบภัยพิบัติกรณีฉุกเฉิน (ภัยแล้ง) ตามระเบียบกระทรวงการคลังว่าด้วยเงินอุดหนุนราชการเพื่อช่วยเหลือผู้ประสบภัยพิบัติกรณีฉุกเฉิน พ.ศ. ๒๕๕๖ จำนวน ๔ จังหวัด (ร้อยเอ็ด ศรีสะเกษ ตราด ชลบุรี) ๑๑ อำเภอ ๓๖ ตำบล ๒๕๖ หมู่บ้าน ได้ประกาศยุติสถานการณ์แล้วในพื้นที่ จ.ร้อยเอ็ด ๑ อำเภอ (เกษตรวิสัย) ๑ ตำบล ๔ หมู่บ้าน

ปัจจุบันยังคงมีจังหวัดที่ประกาศเขตฯ (ภัยแล้ง) จำนวน ๔ จังหวัด ๑๐ อำเภอ ๓๕ ตำบล ๒๕๒ หมู่บ้าน ดังนี้

จังหวัด	จำนวน			รายชื่ออำเภอที่ประกาศเขตภัยพิบัติฯ
	อำเภอ	ตำบล	หมู่บ้าน	
ภาคตะวันออกเฉียงเหนือ ๒ จังหวัด				
๑) ร้อยเอ็ด	๒	๒	๑๐	เมืองสรวง สุวรรณภูมิ
๒) ศรีสะเกษ	๔	๙	๘๒	เมืองจันทร์ ชูขันธุ์ ไพรบึง ศรีรัตนะ
ภาคตะวันออก ๑ จังหวัด				
๓) ตราด	๓	๒๓	๑๕๓	เมืองฯ เขาสมิง บ่อไร่
๔) ชลบุรี	๑	๑	๗	เกาะสีชัง
<b>รวม ๔ จังหวัด</b>	<b>๑๐</b>	<b>๓๕</b>	<b>๒๕๒</b>	
<b>จากทั้งหมด ๗๖ จังหวัด</b>	<b>๘๗๘</b>	<b>๗,๒๕๕</b>	<b>๗๕,๐๓๒</b>	

## ๑๐.การคาดหมายลักษณะอากาศ ๗ วันข้างหน้า (ระหว่างวันที่ ๓ - ๙ เมษายน ๒๕๖๒)

ในช่วงวันที่ ๔ - ๙ เม.ย. ๖๒ ประเทศไทยตอนบนจะมีอากาศร้อนถึงร้อนจัดบางพื้นที่ แต่ยังคงมีฝนฟ้าคะนองบางพื้นที่ บริเวณภาคตะวันออกเฉียงเหนือตอนล่าง ภาคกลาง และภาคตะวันออก และภาคใต้

### ๑๑.โครงการพัฒนาแหล่งน้ำ (สำนักอนุรักษ์และฟื้นฟูแหล่งน้ำ กรมทรัพยากรน้ำ ข้อมูล ณ วันที่ ๑๘ มีนาคม ๒๕๖๒)

ลำดับที่	ชื่อโครงการ	พื้นที่ดำเนินการ				ความจุเก็บกัก (ล้าน ลบ.ม.)	ปริมาณปัจจุบัน (ล้าน ลบ.ม.)
		ตำบล	อำเภอ	จังหวัด	ลุ่มน้ำหลัก		
๑	โครงการอนุรักษ์ฟื้นฟูแหล่งน้ำห้วยไม้แดง		บ้านคา,สวนผึ้ง	ราชบุรี	แมกลอง	วางท่อผันน้ำ	-
๒	โครงการอนุรักษ์ฟื้นฟูแหล่งน้ำหนองแขมหลวง	ต.แม่ปู้	แม่พริก	ลำปาง	วัง	๒.๖๙	๐.๑๒
๓	โครงการอนุรักษ์ฟื้นฟูแหล่งน้ำทุ่งกระเต็น	เขี้ยปราสาท,ท่าโพธิ์, ทุ่งกระเต็น, ทุ่งตาด	หนองกี่	บุรีรัมย์	มูล	๘.๖๓	๒.๒๓
๔	โครงการอนุรักษ์ฟื้นฟูแหล่งน้ำบึงกิว (บึงจิว)	ธงธานี,บึงนคร	ธวัชบุรี	ร้อยเอ็ด	ชี	๔.๘๖	๑.๓๙
๕	โครงการอนุรักษ์ฟื้นฟูแหล่งน้ำหนองตึนดอย	สามเงา,ยกกระบัตร์	สามเงา	ตาก	วัง	๕.๕๐	๕.๗๔
๖	โครงการอนุรักษ์ฟื้นฟูแหล่งน้ำหนองบัวพระเจ้าหลวง	เชิงดอย	ดอกสะเก็ด	เชียงใหม่	ปิง	๐.๔๕	๐.๒๘
๗	โครงการอนุรักษ์ฟื้นฟูแหล่งน้ำคลองพระปรอง		กบินทร์บุรี	ปราจีนบุรี	ปราจีนบุรี	ก่อสร้างฝาย	-
๘	โครงการอนุรักษ์ฟื้นฟูแหล่งน้ำหนองบัวลอย	แม่ยม	เมือง	แพร่	ยม	๒.๕๐	๑.๙๓
๙	โครงการอนุรักษ์ฟื้นฟูแหล่งน้ำคลองหลุมทองหลวง	สิงหนาท	ลาดบัวหลวง	พระนครศรีอยุธยา	เจ้าพระยา	-	-
๑๐	โครงการอนุรักษ์ฟื้นฟูแหล่งน้ำบึงสีไฟ		เมือง	พิจิตร	น่าน	๐.๖๐	๐.๕๑
๑๑	โครงการอนุรักษ์ฟื้นฟูแหล่งน้ำพื้นที่บางระกำ		บางระกำ	พิษณุโลก	ยม	๒.๐๑	๑.๓๒
๑๒	โครงการอนุรักษ์ฟื้นฟูแหล่งน้ำห้วยหลวง-หนองหายๆ		กุมภวาปี	อุดรธานี	ชี	๑๐๗.๘๗	๖๙.๖๕
๑๓	โครงการอนุรักษ์ฟื้นฟูแหล่งน้ำโครงการลำน้ำอิง		แม่ใจ,เมือง	พะเยา	โขง	๑.๐๓	๐.๖๕
๑๔	โครงการอนุรักษ์ฟื้นฟูแหล่งน้ำหนองลาดควาย	นาแต่	คำตากล้า	สกลนคร	โขง	๓.๔๕	๔.๓๔
๑๕	โครงการอนุรักษ์ฟื้นฟูแหล่งน้ำแระแม (พื้นที่แก้มลิงบึงเชียงตึก)	แระแม,ในเมือง	เมือง	อุบลราชธานี	มูล	๒.๐๐	๑.๑๑
๑๖	โครงการปรับปรุงและฟื้นฟูแหล่งน้ำบึงห้วยชัน **	วังชัย	น้ำพอง	ขอนแก่น	ชี	๐.๙๑	๐.๗๒
๑๗	โครงการอนุรักษ์ฟื้นฟูแหล่งน้ำบ้านคำบอน**	บัวเงิน	น้ำพอง	ขอนแก่น	ชี	๐.๓๐	๐.๐๘
๑๘	โครงการอนุรักษ์ฟื้นฟูแหล่งน้ำแก้มลิงบึงปากลุงเทียว**	น้ำพอง	น้ำพอง	ขอนแก่น	ชี	๒.๒๙	๒.๐๓
๑๙	โครงการอนุรักษ์ฟื้นฟูหนองอ้อ**	สะอาด	น้ำพอง	ขอนแก่น	ชี	๐.๔๖	๐.๒๗
	รวม					๑๔๕.๕๕	๙๒.๓๗

\*\*\*มีการปรับปรุงข้อมูลราย ๒ สัปดาห์

\*\* ข้อมูลจากเครื่องมือตรวจวัดระดับน้ำขนาดเล็กของ สสนก.

## ๑๒.การช่วยเหลือเพื่อบรรเทาสถานการณ์ภัยแล้ง (กรมทรัพยากรน้ำ)

สรุปการสูบน้ำ และบริการน้ำดื่ม เพื่อช่วยเหลือสถานการณ์ภัยแล้งตั้งแต่ ๒๙ ตุลาคม ๒๕๖๑ - ๑ เมษายน พ.ศ. ๒๕๖๒

หน่วยงาน	จังหวัด	ปริมาณสูบน้ำ (ลบ.ม.)	ปริมาณแจกจ่ายน้ำ (ลิตร)	ประโยชน์ที่ได้รับ		
				อุปโภค-บริโภค		
				ครัวเรือน	ประชากร	พื้นที่
ภาค ๑	ลำปาง	๒๖,๔๕๐	๒๙๐,๙๐๐	๑๗๐,๗๑๕	๔๕๕,๔๒๘	๔๗๕
	กำแพงเพชร	-	๕๕,๑๑๑	๔๔,๑๒๕	๑๗๙,๓๑๐	-
	เขียงราย	-	๓๖,๘๗๒	๓๒,๖๐๙	๑๑๔,๖๕๔	-
	แม่ฮ่องสอน	-	๓๐,๑๑๑	๙,๒๔๘	๖๐,๙๘๖	-
	เชียงใหม่	-	๔๔,๐๕๖	๒๑,๒๐๑	๘๗,๖๗๕	-
ภาค ๒	นครสวรรค์	๓,๐๕๓,๔๓๐	๑๐๘,๐๐๐	๒,๗๗๘	๓,๔๘๒	๔,๓๐๐
	อุทัยธานี	๑,๐๐๖,๐๒๐	-	-	-	๒,๐๐๐
	สิงห์บุรี	๑,๓๖๗,๒๘๐	-	๑๕๐	๔๕๐	-
	ลพบุรี	๔๔๐,๖๔๐	-	๘๕๓	๒,๑๖๙	-
	สระบุรี	๑๒๙,๖๐๐	๑๘๖,๐๐๐	๑,๘๒๖	๔,๕๗๘	-
ภาค ๓	อุดรธานี	๑,๒๑๖,๗๔๔	๘๙,๐๐๐	๖๔๖	๒,๗๖๐	๒,๒๐๐
	สกลนคร	๗๔๘,๓๐๐	-	๓๘๕	๓,๑๗๐	๓,๖๐๐
	นครพนม	๑๓๓,๗๘๐	-	๕๙๘	๓,๙๐๐	๒๕๕
ภาค ๔	ขอนแก่น	๑,๐๘๗,๙๔๐	๑๐๒,๐๐๐	๓,๓๙๕	๑๓,๙๖๘	-
	มหาสารคาม	๒๘,๐๐๐	-	๘๘	๕๒๑	-
	ร้อยเอ็ด	๑๔๖,๘๐๐	๒๔,๐๐๐	๘๒๑	๓,๕๕๐	-
ภาค ๕	บุรีรัมย์	๖๓๗,๒๐๐	-	๒,๗๔๙	๙,๖๑๕	-
	นครราชสีมา	๒,๖๘๑,๑๕๐	-	๖,๒๐๗	๒๒,๙๔๔	-
	สุรินทร์	๔๘,๐๐๐	-	๑๙๓	๘๔๔	-
ภาค ๖	ปราจีนบุรี	๒,๖๓๙,๖๐๐	-	๑,๑๗๔	๓,๘๘๒	๗,๐๗๕
	ตราด	๓๔๕,๖๐๐	-	๒๑๐	๘๔๐	๑๒,๐๐๐
	ระยอง	๔๐๐	-	๒๕๐	๖๕๐	๖๐๐
	จันทบุรี	-	๗๓๒,๐๐๐	๗	๓๐	๕๔
ภาค ๗	สุพรรณบุรี	๑๕๘,๗๖๐	-	๒๔๐	๑,๑๐๐	๓,๔๐๐
	ราชบุรี	-	๖๖,๐๐๐	๕๓๐	๑,๓๒๗	-
ภาค ๘	นครศรีธรรมราช	๑,๕๔๐,๖๒๐	-	๑,๖๒๐	-	๑๓,๕๕๐
ภาค ๙	อุดรดิตถ์	๑,๑๑๐,๙๐๐	๖๕๔,๔๐๐	๒,๔๕๐	๑๐,๐๖๕	๑,๐๐๐
	สุโขทัย	๘๔๙,๑๒๐	-	๙๖๘	๓,๓๓๐	๕,๑๐๐
	แพร่	๑,๐๙๐,๖๘๐	-	๑๗๐	๓๖๐	๒,๑๕๐
ภาค ๑๐	กระบี่	๓๐,๔๐๐	-	๓๑๙	๑,๓๐๐	๒,๕๕๐
	สุราษฎร์ธานี	๒๔,๐๐๐	๓๐,๐๐๐	๒๔๐	๘๗๐	๘,๔๒๒
ภาค ๑๑	อุบลราชธานี	๑๐๔,๒๒๕	-	๙๕๗	๓,๔๙๒	๑๐๐
	ยโสธร	๘๘,๒๐๐	-	๓๒๐	๑,๔๒๘	๑๐๐
	อำนาจเจริญ	๓๒,๕๐๐	-	๗๐๘	๒,๕๐๐	๒๐๐
		๒๐,๗๖๖,๓๓๙	๒,๔๔๘,๔๕๐	๓๐๘,๗๕๐	๑,๐๐๑,๑๗๘	๖๙,๑๓๕

## ความช่วยเหลือด้านการป้องกันวิกฤติน้ำ ของกรมทรัพยากรน้ำ

วันที่ ๒ เมษายน ๒๕๖๒

๑)สำนักงานทรัพยากรน้ำภาค ๑

๒)พื้นที่ดำเนินการ สนับสนุนน้ำดื่มบรรจุขวด ให้กับหน่วยดับไฟป่าประจำ อำเภอหางดง จังหวัดเชียงใหม่

จำนวน ๓๐๐ ขวด

๓)ผลประโยชน์ที่คาดว่าจะได้รับ - ไร่ - ลิตร  
- ครั้วเรือน - คน



ความช่วยเหลือด้านการป้องกันวิกฤติน้ำ ของกรมทรัพยากรน้ำ  
วันที่ ๑ เมษายน ๒๕๖๒

๑) สำนักงานทรัพยากรน้ำภาค ๑

๒) พื้นที่ดำเนินการ สนับสนุนน้ำดื่มบรรจุขวด ให้กับศูนย์ประสานและสนับสนุนการดับไฟป่า พื้นที่ ดอยสุเทพ-ปุย จังหวัดเชียงใหม่ จำนวน ๔๐๐ ขวด

๓) ผลประโยชน์ที่คาดว่าจะได้รับ - ไร่ - ลิตร  
- ครั้วเรือน - คน



ข้อมูลจากเว็บไซต์กรมทรัพยากรน้ำ : <http://dwr.go.th>

จึงเรียนมาเพื่อโปรดทราบ

นายสุวัฒน์ เปี่ยมปัจจัย  
อธิบดีกรมทรัพยากรน้ำ