



รายงานสถานการณ์น้ำ
ศูนย์ป้องกันวิกฤติน้ำ กรมทรัพยากรน้ำ
วันศุกร์ ที่ ๕ เมษายน ๒๕๖๒

สภาวะอากาศ ประเทศไทยตอนบนมีอากาศร้อนโดยทั่วไป กับมีอากาศร้อนจัดเป็นบางพื้นที่ และยังคงมีฝนฟ้าคะนองกับลมกระโชกแรงบางแห่ง บริเวณภาคเหนือตอนล่าง ภาคตะวันออกเฉียงเหนือ ภาคตะวันออก และภาคกลาง ขอให้ประชาชนบริเวณดังกล่าวระวังอันตรายจากฝนฟ้าคะนองและลมกระโชกแรง โดยหลีกเลี่ยงการอยู่ในที่โล่งแจ้ง ใต้ต้นไม้ใหญ่ สิ่งปลูกสร้าง และป้ายโฆษณาที่ไม่แข็งแรง รวมถึงอันตรายจากฟ้าผ่า เกษตรกรควรเตรียมการป้องกันและระวังความเสียหายที่จะเกิดต่อผลผลิตทางการเกษตรไว้ด้วย สำหรับภาคใต้มีฝนฟ้าคะนองและมีลมกระโชกแรงบางแห่ง ขอให้ประชาชนบริเวณภาคใต้ระวังอันตรายจากลมกระโชกแรงไว้ด้วย



สถานการณ์น้ำ

กรมอุตุนิยมวิทยา เผยภาคเหนือร้อนจัดบางพื้นที่ เตือน ๔ ภาคระวัง พายุฤดูร้อน นครราชสีมา ชาวโนนไทยแล้งหนักเร่งสูบน้ำดิบเติมสระผลิตประปา กาศสินธุ์ ยันเขื่อนลำปาวพันวิกฤติแล้ง เล็งปิดส่งน้ำหลังสงกรานต์ (หมายเหตุ ข้อมูลข่าวจาก เดลินิวส์/ไอ เอ็น เอ็น/สยามรัฐ)

สถานการณ์น้ำต่างประเทศ

สถานการณ์น้ำ

ระดับน้ำในแม่น้ำโขง : MRC: Mekong River Commission ณ วันที่ ๓ เมษายน ๒๕๖๒

สถานี	ระดับตลิ่ง	ระดับน้ำ ๒ เม.ย. ๖๒	ระดับน้ำ ๓ เม.ย. ๖๒	+สูงกว่าตลิ่ง -ต่ำกว่าตลิ่ง	แนวโน้ม
อ.เชียงแสน จ.เชียงราย	๑๒.๘๐	๔.๐๑	๔.๑๖	-๘.๖๔	เพิ่มขึ้น
อ.เชียงคาน จ.เลย	๑๖.๐๐	๖.๖๙	๖.๙๒	-๙.๐๘	เพิ่มขึ้น
อ.เมือง จ.หนองคาย	๑๒.๒๐	๓.๒๑	๓.๔๒	-๘.๗๘	เพิ่มขึ้น
อ.เมือง จ.นครพนม	๑๒.๐๐	๒.๖๓	๒.๖๔	-๙.๓๖	เพิ่มขึ้น
อ.เมือง จ.มุกดาหาร	๑๒.๕๐	๒.๘๗	๒.๘๕	-๙.๖๕	ลดลง
อ.โขงเจียม จ.อุบลราชธานี	๑๔.๕๐	๓.๒๓	๓.๑๙	-๑๑.๓๑	ลดลง

หมายเหตุ : ระดับ (รสม.) ข้อมูลจาก <http://www.dwr.go.th>

ระดับน้ำ-ลุ่มน้ำเสาบสงขลา ลุ่มน้ำทะเลสาบสงขลา ปัจจุบันสถานการณ์น้ำในลำน้ำโดยทั่วไปอยู่ในภาวะปกติ(ระดับน้ำต่ำกว่าระดับตลิ่งต่ำสุด) สถานการณ์น้ำในลำน้ำส่วนใหญ่มีแนวโน้มเพิ่มขึ้นและลดลงในบางพื้นที่ (ข้อมูลวันที่ ๔ เม.ย. ๒๕๖๒ ที่กรมชลประทาน) สถานีคลองลำอ.ศรีนครินทร์ จ.พัทลุง สถานีคลองนุ้ย อ.เมือง จ.พัทลุง สถานีคลองหะ อ.หาดใหญ่จ.สงขลา สถานีคลองอู่ตะเภา อ.สะเตา จ.สงขลา สถานีคลองอู่ตะเภา อ.คลองหอยโข่ง จ.สงขลา สถานีคลองอู่ตะเภา อ.หาดใหญ่ จ.สงขลา วัดปริมาณน้ำได้ ๒๐.๙๘ ๖.๕๓ ๔.๘๐ ๑๒.๕๖ ๓.๖๘ ๐.๑๑ เมตร

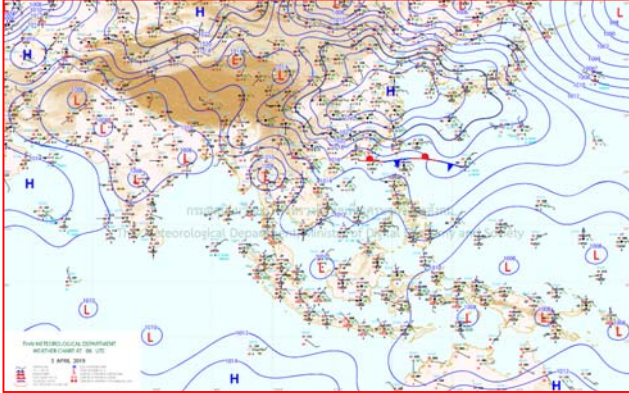


ปริมาณน้ำฝนสูงสุด (มม.)

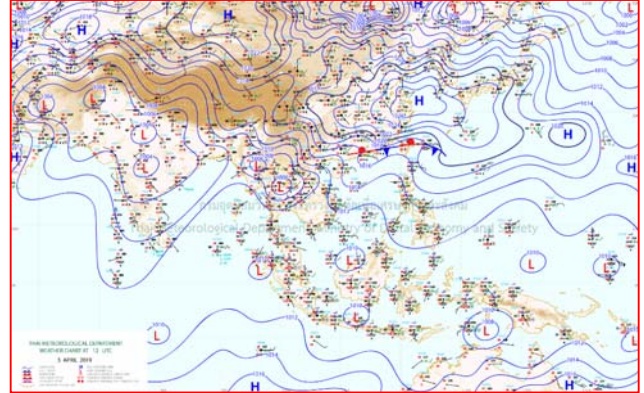
จังหวัด	๓๐ มี.ค. ๖๒	๓๑ มี.ค. ๖๒	๑ เม.ย. ๖๒	๒ เม.ย. ๖๒	๓ เม.ย. ๖๒
จ.นครนายก	๖.๔	-	-	-	๘๔.๒
จ.ปราจีนบุรี	๑.๐	๕๓.๐	๕๖.๔	๑๓.๙	๗๖.๖
จ.สระแก้ว	-	๔๖.๐	๔๗.๘	๔.๒	๒๗.๑
จ.ฉะเชิงเทรา	-	๑๔.๙	๙.๔	๐.๙	๓๔.๕
จ.ชลบุรี	๐.๔	๒๑.๙	๔.๗	๗๙.๕	๐.๑
จ.ระยอง	-	-	๒๙.๔	๒๘.๒	๕.๔
จ.จันทบุรี	-	๔.๕	๑๓.๐	๓๒.๔	๑๑.๒
จ.ตราด	-	๕.๑	๓๑.๖	๖๕.๐	๘.๖
จ.เพชรบุรี	-	-	-	-	-
จ.ประจวบคีรีขันธ์	๑.๓	๑.๐	๒๔.๘	๐.๒	๐.๕
จ.ชุมพร	๕๘.๐	๘.๕	-	๑๒.๕	๑๕.๐
จ.สุราษฎร์ธานี	๒.๔	๐.๒	๕๐.๒	๔๑.๓	-
จ.นครศรีธรรมราช	๔๐.๕	๑๔.๗	๓๖.๕	๒๖.๕	๒๑.๐
จ.พัทลุง	๒๐.๐	๔.๘	-	๑๐.๒	๒๐.๐
จ.สงขลา	๔๒.๔	๑.๔	๑๔.๙	๒.๔	๑๐๒.๓
จ.ปัตตานี	๙.๖	๐.๘	-	๒๑.๔	๑.๖
จ.ยะลา	๐.๑	๑๓.๙	๑๒.๙	๒๓.๙	๑๒.๒
จ.นราธิวาส	๓๑.๒	๓๗.๒	๔๘.๘	๗.๘	๒๗.๐
จ.ระนอง	-	-	๑๐.๒	๑๐.๔	-
จ.พังงา	-	-	๗.๙	๓๕.๖	๘.๐
จ.กระบี่	-	-	-	๑๑.๐	๑๓.๕
จ.ภูเก็ต	๒.๐	๑.๖	-	-	-
จ.ตรัง		๒๐.๒	-	๖.๓	๒๙.๗
จ.สตูล	๔๑.๙	๒.๔	๐.๖	๒๓.๘	๔๒.๕



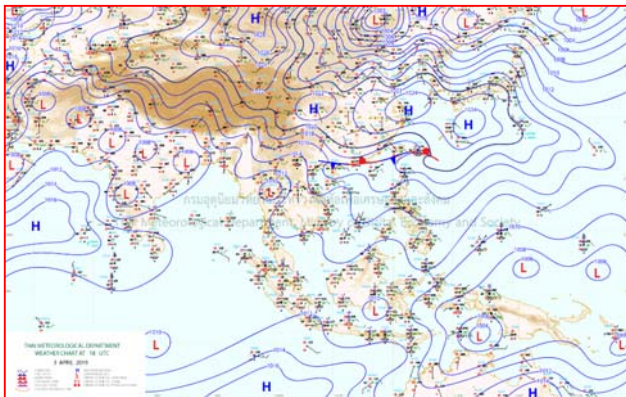
แผนที่อากาศ



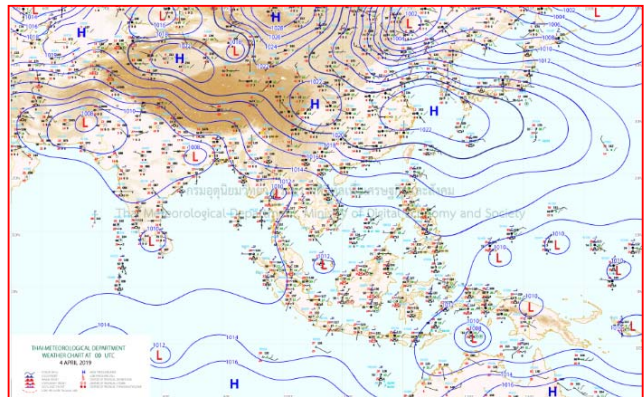
๓ เม.ย. ๖๒ เวลา ๑๓:๐๐ น. ๑



๓ เม.ย. ๖๒ เวลา ๑๔:๐๐ น. ๒



๔ เม.ย. ๖๒ เวลา ๑๕:๐๐ น. ๓





๔ เม.ย. ๖๒ เวลา ๑๗:๐๐ น. ๔

รายงานปริมาณน้ำฝนจากกรมอุตุนิยมวิทยา

วันที่ 4 เมษายน 2562

รายงานฝน เวลา 07.00 น. ของวันที่ 3 เมษายน 2562

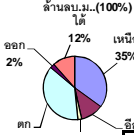
สถานีอุตุนิยมวิทยา					ปริมาณน้ำฝน24 ชม.(mm)	ปริมาณน้ำฝนสะสม(mm.)								
ภาคเหนือ					สูงสุด ของประเทศ	102.3	453.9	ภาคใต้ฝั่งตะวันออก						
สถานีอุตุนิยมวิทยา	ปริมาณน้ำฝน24 ชม.(mm)	ปริมาณน้ำฝนสะสม(mm.)	ปริมาณฝน เม.ย. (mm.)	สถานะฝนสะสม ปัจจุบันเทียบกับค่าเฉลี่ย 30 ปี	สูงสุด ของภาคเหนือ	0.7	120.4	สถานีอุตุนิยมวิทยา	ปริมาณน้ำฝน24 ชม.(mm)	ปริมาณน้ำฝนสะสม(mm.)	ปริมาณฝน เม.ย. (mm.)	สถานะฝนสะสม ปัจจุบันเทียบกับค่าเฉลี่ย 30 ปี		
					สูงสุด ของภาคกลาง	29.8	85.5							
แม่ฮ่องสอน	ฝนเล็กน้อย	56.9	63.2	สูงกว่า	สูงสุด ของภาคตะวันออกเฉียงเหนือ	19.2	98.9	เพชรบุรี	ไม่มีฝน	16.6	36.9	ต่ำกว่า		
ดอยอ่างขาง	ไม่มีฝน	31.7	***	***	สูงสุด ของภาคใต้ฝั่งตะวันออก	102.3	453.9	หนองพลับ สกษ.	ไม่มีฝน	43.4	56.4	ต่ำกว่า		
เชียงใหม่	ไม่มีฝน	76.3	97.9	สูงกว่า	สูงสุด ของภาคใต้ฝั่งตะวันตก	29.7	223.0	หัวหิน	ไม่มีฝน	28.6	46.4	ต่ำกว่า		
เชียงใหม่ สกษ.	0.7	52.1	91.7	ต่ำกว่า	ภาคตะวันออกเฉียงเหนือ				ประจวบคีรีขันธ์	ไม่มีฝน	140.4	55.5	ต่ำกว่า	
ทุ่งช้าง	ไม่มีฝน	32.0	120.5	ต่ำกว่า	สถานีอุตุนิยมวิทยา	ปริมาณน้ำฝน24 ชม.(mm)	ปริมาณน้ำฝนสะสม(mm.)	ปริมาณฝน เม.ย. (mm.)	สถานะฝนสะสม ปัจจุบันเทียบกับค่าเฉลี่ย 30 ปี	ชุมพร	0.2	284.5	85.8	สูงกว่า
พะเยา	ไม่มีฝน	58.6	89.2	สูงกว่า						สวี สกษ.	7.0	309.4	80.0	สูงกว่า
ห้วยฝาง	ไม่มีฝน	38.3	102.5	ต่ำกว่า	เลย สกษ.	0.3	53.9	85.5	ต่ำกว่า	เกาะสมุย	ไม่มีฝน	265.0	83.1	สูงกว่า
เด่น	ไม่มีฝน	49.7	65.9	สูงกว่า	หนองคาย	-	-	83.4	ต่ำกว่า	นครศรีธรรมราช	2.0	453.9	107.0	สูงกว่า
แม่สะเรียง	ไม่มีฝน	46.7	44.7	สูงกว่า	เลย	0.2	29.6	102.7	ต่ำกว่า	นครศรีธรรมราช สกษ.	3.7	299.0	102.1	สูงกว่า
แม่ใจ สกษ.	-	-	55.0	ต่ำกว่า	อุดรธานี	1.7	75.9	74.1	ต่ำกว่า	สุราษฎร์ธานี สกษ.	ไม่มีฝน	232.6	85.8	สูงกว่า
เชียงใหม่	ไม่มีฝน	38.8	57.3	สูงกว่า	สกลนคร สกษ.	4.1	37.7	101.3	ต่ำกว่า	พระแสง สอท.	ไม่มีฝน	105.2	114.7	ต่ำกว่า
ลำปาง	-	36.8	65.9	ต่ำกว่า	สกลนคร	ไม่มีฝน	32.6	93.3	ต่ำกว่า	ฉวาง	ไม่มีฝน	195.2	105.4	สูงกว่า
ลำปาง สกษ.	ไม่มีฝน	38.6	44.5	สูงกว่า	นครพนม	ไม่มีฝน	64.6	101.1	ต่ำกว่า	พิทลุง สกษ.	16.8	195.2	116.3	สูงกว่า
แพร่	ไม่มีฝน	43.4	82.1	ต่ำกว่า	นครพนม สกษ.	ไม่มีฝน	68.8	116.4	ต่ำกว่า	สงขลา	ฝนเล็กน้อย	214.4	75.1	สูงกว่า
น่าน	ไม่มีฝน	96.4	99.6	สูงกว่า	หนองบัวลำภู	-	98.9	***	***	หาดใหญ่	41.2	204.4	118.6	สูงกว่า
น่าน สกษ.	ไม่มีฝน	31.2	109.4	ต่ำกว่า	ขอนแก่น	4.3	65.2	89.6	ต่ำกว่า	ดอนขันธ์ สกษ.	0.8	193.8	96.7	ต่ำกว่า
ลำปาง สกษ.	ไม่มีฝน	61.8	64.3	สูงกว่า	มหาสารคาม	ไม่มีฝน	39.4	89.0	ต่ำกว่า	สะเดา	102.3	214.6	123.4	สูงกว่า
อุดรดิตถ์	ไม่มีฝน	11.0	71.0	ต่ำกว่า	มุกดาหาร	ฝนเล็กน้อย	80.3	76.4	สูงกว่า	ปัตตานี	ไม่มีฝน	277.1	74.6	สูงกว่า
สุโขทัย	ไม่มีฝน	16.9	68.3	ต่ำกว่า	ท่าพระ สกษ.	1.8	49.5	84.5	ต่ำกว่า	ยะลา สกษ.	12.2	321.6	***	***
ศรีสะเกษ สกษ.	ไม่มีฝน	10.5	52.6	ต่ำกว่า	กาฬสินธุ์	0.5	68.4	80.3	ต่ำกว่า	นราธิวาส	-	324.1	72.8	สูงกว่า
นลัมสีก	ไม่มีฝน	116.8	63.2	สูงกว่า	ชัยภูมิ	ไม่มีฝน	15.9	92.6	ต่ำกว่า	ภาคใต้ฝั่งตะวันตก				
แม่สอด	ไม่มีฝน	80.3	44.8	สูงกว่า	ร้อยเอ็ด สกษ.	10.2	66.0	85.6	ต่ำกว่า	สถานีอุตุนิยมวิทยา	ปริมาณน้ำฝน24 ชม.(mm)	ปริมาณน้ำฝนสะสม(mm.)	ปริมาณฝน เม.ย. (mm.)	สถานะฝนสะสม ปัจจุบันเทียบกับค่าเฉลี่ย 30 ปี
ตาก	-	16.1	57.6	ต่ำกว่า	ร้อยเอ็ด	12.7	50.1	75.9	ต่ำกว่า					
เชียงใหม่	-	8.5	66.2	ต่ำกว่า	อุบลราชธานี (ศูนย์ฯ)	6.7	26.2	86.8	ต่ำกว่า	ระนอง	ไม่มีฝน	136.20	139.70	ต่ำกว่า
พิษณุโลก	ไม่มีฝน	120.4	55.7	สูงกว่า	อุบลราชธานี สกษ.	1.3	23.4	78.3	ต่ำกว่า	ตะกั่วป่า	8.0	223.00	204.60	สูงกว่า
เพชรบูรณ์	-	89.8	76.0	สูงกว่า	ศรีสะเกษ	13.6	17.7	67.9	ต่ำกว่า	กระบี่	13.5	129.60	147.20	ต่ำกว่า
กำแพงเพชร	ไม่มีฝน	34.0	52.8	ต่ำกว่า	ทulum	6.4	31.3	86.7	ต่ำกว่า	ภูเก็ต	ไม่มีฝน	64.20	142.90	ต่ำกว่า
อุ้มผาง	ไม่มีฝน	89.7	101.3	สูงกว่า	นครราชสีมา	ฝนเล็กน้อย	27.3	72.2	ต่ำกว่า	ภูเก็ต (ศูนย์ฯ)	ฝนเล็กน้อย	191.80	154.00	สูงกว่า
พิจิตร สกษ.	ไม่มีฝน	32.7	57.3	ต่ำกว่า	สุรินทร์	4.5	44.4	93.3	ต่ำกว่า	เกาะลันตา	-	34.00	119.00	ต่ำกว่า
ดอนเมฆ สกษ.	ไม่มีฝน	51.4	38.0	สูงกว่า	สุรินทร์ สกษ.	ไม่มีฝน	43.1	88.3	ต่ำกว่า	ตรัง	29.7	197.40	139.70	ต่ำกว่า
วิเชียรบุรี	ไม่มีฝน	105.3	89.9	สูงกว่า	ไซคชัย	7.6	10.6	81.3	ต่ำกว่า	สตูล	5.5	174.90	206.00	สูงกว่า
ภาคกลาง					ปากช่อง สกษ.	19.2	58.7	103.7	ต่ำกว่า	สรุปปริมาณฝนมาก สถานีอุตุนิยมวิทยา ปริมาณน้ำฝน24 ชม.(mm) ปริมาณน้ำฝนสะสม(mm.)				
สถานีอุตุนิยมวิทยา	ปริมาณน้ำฝน24 ชม.(mm)	ปริมาณน้ำฝนสะสม(mm.)	ปริมาณฝน เม.ย. (mm.)	สถานะฝนสะสม ปัจจุบันเทียบกับค่าเฉลี่ย 30 ปี	นางรอง	ไม่มีฝน	7.7	81.6	ต่ำกว่า					
นครสวรรค์	ไม่มีฝน	42.5	63.7	ต่ำกว่า	บุรีรัมย์	18.6	48.7	86.3	ต่ำกว่า					
ตากฟ้า สกษ.	ไม่มีฝน	45.6	67.3	ต่ำกว่า	ภาคตะวันออก					1	สะเดา	102.3	214.6	
ชัยนาท สกษ.	ไม่มีฝน	74.3	43.3	สูงกว่า	สถานีอุตุนิยมวิทยา	ปริมาณน้ำฝน24 ชม.(mm)	ปริมาณน้ำฝนสะสม(mm.)	ปริมาณฝน เม.ย. (mm.)	สถานะฝนสะสม ปัจจุบันเทียบกับค่าเฉลี่ย 30 ปี	2	หาดใหญ่	41.2	204.4	
อุทัยธานี	ไม่มีฝน	-	67.9	ต่ำกว่า	นครนายก	23.2	0.5	***	***	3	ปราจีนบุรี	36.7	75.1	
พระนครศรีอยุธยา	26.6	46.6	***	***	ปราจีนบุรี	36.7	75.1	118.0	ต่ำกว่า	4	สมุทรปราการ สกษ.	29.8	45.1	
บัวชุม	ฝนเล็กน้อย	41.6	81.4	ต่ำกว่า	กบินทร์บุรี	4.9	103.6	98.8	สูงกว่า	5	ตรัง	29.7	197.4	
ปทุมธานี สกษ.	ไม่มีฝน	11.3	93.2	สูงกว่า	สระแก้ว	27.1	93.1	88.7	ต่ำกว่า	ปริมาณฝนสูงสุด	สะเดา	102.3	214.6	
สมุทรปราการ สกษ.	29.8	45.1	***	***	ฉะเชิงเทรา	7.3	104.8	48.3	สูงกว่า	ฝนสะสมสูงสุด	นครศรีธรรมราช	2.0	453.9	
ทองผาภูมิ	ไม่มีฝน	34.9	101.8	ต่ำกว่า	ชลบุรี	ไม่มีฝน	73.9	74.1	ต่ำกว่า	 ศูนย์ป้องกันวิกฤตน้ำ กรมทรัพยากรน้ำ  ศูนย์เมฆขลา				
สุพรรณบุรี	ไม่มีฝน	0.8	49.1	ต่ำกว่า	เกาะสีชัง	0.1	22.9	77.3	ต่ำกว่า					
ลพบุรี	ไม่มีฝน	8.6	81.5	ต่ำกว่า	ทับตา	ไม่มีฝน	161.9	64.0	สูงกว่า					
สุททอง สกษ.	ไม่มีฝน	1.7	59.7	ต่ำกว่า	ลจบุรีประเทศ	ไม่มีฝน	103.4	85.7	สูงกว่า					
สนมณีนครสวรรค์	ฝนเล็กน้อย	76.1	62.7	ต่ำกว่า	แหลมฉบัง	ไม่มีฝน	5.8	61.5	ต่ำกว่า					
สมุทรสงคราม	ไม่มีฝน	4.8	***	***	สัตหีบ	ไม่มีฝน	103.3	78.9	ต่ำกว่า					
กาญจนบุรี	1.6	15.5	78.5	ต่ำกว่า	ระยอง	ฝนเล็กน้อย	141.9	81.6	สูงกว่า					
นครปฐม	ไม่มีฝน	78.5	55.3	สูงกว่า	หัวไผ่ สกษ.	1.5	98.6	78.2	ต่ำกว่า					
กรุงเทพฯ บางนา สกษ.	0.4	24.3	68.4	ต่ำกว่า	จันทบุรี	ไม่มีฝน	143.8	125.2	ต่ำกว่า					
กรุงเทพฯ ท่าเรือคลองเตย	14.7	18.2	104.8	ต่ำกว่า	พัลวัน สกษ.	-	-	164.5	ต่ำกว่า					
กรุงเทพฯ หนองจอก	15.2	25.5	91.4	ต่ำกว่า	ตราด	ไม่มีฝน	231.6	185.4	สูงกว่า					
สนามบินดอนเมือง	ไม่มีฝน	2.8	88.5	ต่ำกว่า										
ปารัง	ไม่มีฝน	85.5	44.9	สูงกว่า										
ราชบุรี	ไม่มีฝน	6.6	48.3	ต่ำกว่า										

สัญลักษณ์ ***ไม่มีข้อมูล - ยังไม่ได้รับรายงาน/ไม่มีข้อมูล/ไม่มีฝน

หมายเหตุ ได้รับรายงานเพิ่มเติมโดยการบันทึกของเจ้าหน้าที่เป็นรายวัน ณ เวลา 07:00 น.

ปริมาณฝนสูงสุด - ไม่มี -

ปริมาณน้ำรวมทั้งหมด 70,921 ล้าน ลบ.ม. (100%)



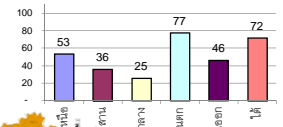
รายงานสรุปสภาพน้ำในอ่างเก็บน้ำขนาดใหญ่และขนาดกลาง

รายงานสถานการณ์ ณ วันที่ 4 เมษายน 2562

% ปริมาณน้ำรวมแต่ละภาคปัจจุบัน

ปริมาณน้ำในอ่างที่ใช้การได้ในสัปดาห์นี้ + มากกว่า / - น้อยกว่า สัปดาห์ก่อน **709.33** ล้าน ลบ.ม.

สรุปสถานการณ์ปริมาณน้ำในอ่างเก็บน้ำที่ใช้ในทุกกิจกรรมทั่วประเทศ มากกว่าปริมาณน้ำที่ไหลเข้าอ่าง เมื่อเทียบกับสัปดาห์ที่ผ่านมา ควรใช้น้ำอย่างระมัดระวัง



เปรียบเทียบปริมาณน้ำรวม
ประเทศไทยปัจจุบัน
ปี 62 และ ปี 61

วันที่ 4 เมษายน 2562 แห่งกัน

43,658 ล้าน ลบ.ม. หรือ เท่ากับ

61%

วันที่ 4 เมษายน 2561 แห่งกัน

47,404 ล้าน ลบ.ม. หรือ เท่ากัน

67%

ภาค	สถานการณ์ปริมาณน้ำในอ่าง				ปริมาณน้ำเปลี่ยนแปลง (ล้าน ม.)	สถานะ
	ล้นอ่าง (แห่ง)	คงที่ (แห่ง)	เพิ่มขึ้น (แห่ง)	รวม (แห่ง)		
ภาคเหนือ	7	-	-	7	-259.00	ปริมาณน้ำในอ่างเก็บน้ำลดลง
ภาคตะวันออกเฉียงเหนือ	10	2	-	12	-81.00	ปริมาณน้ำในอ่างเก็บน้ำลดลง
ภาคกลาง	2	1	-	3	-18.00	ปริมาณน้ำในอ่างเก็บน้ำลดลง
ภาคตะวันตก	2	-	-	2	-250.00	ปริมาณน้ำในอ่างเก็บน้ำลดลง
ภาคตะวันออก	7	1	2	10	-28.33	ปริมาณน้ำในอ่างเก็บน้ำลดลง
ภาคใต้	4	-	-	4	-73.00	ปริมาณน้ำในอ่างเก็บน้ำลดลง
รวมทั้งประเทศ	32	4	2	38	-709.33	ปริมาณน้ำในอ่างเก็บน้ำลดลง

สรุปสถานการณ์ปริมาณน้ำในอ่าง

คงที่	4	อ่าง
ลดลง	32	อ่าง
เพิ่มขึ้น	2	อ่าง

ภาค อ่างเก็บน้ำ เชื้อน	ความจุ ที่ รอก. (ล้าน ม.)	ปริมาณน้ำ ที่ใช้งานได้ (ล้าน ม.)	ใช้การ ได้จริง (ล้าน ม.)	ปริมาณน้ำรวม วันที่ 4 เมษายน 2561		ปัจจุบัน วันที่ 4 เมษายน 2562				สัปดาห์ก่อน วันที่ 29 มีนาคม 2562				ปริมาณน้ำ + เพิ่มขึ้น - ลดลง (ล้าน ม.)	สถานการณ์ ในอ่าง	
				%	%	ปริมาณน้ำรวม		ปริมาณน้ำใช้การได้จริง		ปริมาณน้ำรวม		ปริมาณน้ำใช้การได้จริง				
						ปริมาณน้ำ (ล้าน ม.)	%	ปริมาณน้ำ (ล้าน ม.)	%	ปริมาณน้ำ (ล้าน ม.)	%	ปริมาณน้ำ (ล้าน ม.)	%			
ภาคเหนือ (7)																
1	ภูมิพล (2)	13,462	3,800	9,662	8,252	61%	7,019	52%	3,219	24%	7132	53%	3,332	25%	-113.00	ลดลง
2	สิริกิติ์ (2)	9,510	2,850	6,660	5,897	62%	5,324	56%	2,474	26%	5418	57%	2,568	27%	-94.00	ลดลง
3	แม่จัน	265	12	253	193	73%	183	69%	171	65%	196	74%	184	69%	-13.00	ลดลง
4	แม่กวง	263	14	249	82	31%	93	35%	79	30%	99	38%	85	32%	-6.00	ลดลง
5	ก๊วยหล่ม	106	3	103	80	75%	61	58%	58	55%	64	60%	61	58%	-3.00	ลดลง
6	ก๊วยหล่ม	170	6	164	103	61%	112	66%	106	62%	116	68%	110	65%	-4.00	ลดลง
7	แควน้อย	939	43	896	437	47%	345	37%	302	32%	371	40%	328	35%	-26.00	ลดลง
	แม่จัน	110	16	94	40	36%	38	35%	22	20%	38	35%	22	20%	-	คงที่
รวมภาคเหนือ 34.85%		24,825	6,744	18,081	15,083	61%	13,174	53%	6,409	26%	13,434	54%	6,668	27%	-259.00	ลดลง
ภาคตะวันออกเฉียงเหนือ (12)																
8	ห้วยหลวง	136	7	129	64	47%	37	27%	30	22%	39	29%	32	24%	-2.00	ลดลง
9	น้ำจืด	520	45	475	293	56%	245	47%	200	38%	250	48%	205	39%	-5.00	ลดลง
10	น้ำพอง (2)	165	8	157	86	52%	83	50%	75	45%	87	53%	79	48%	-4.00	ลดลง
11	จุฬารัตน (2)	164	37	127	114	70%	79	48%	42	26%	79	48%	42	26%	-	คงที่
12	ลุมพินี (2)	2,431	581	1,850	1,208	50%	622	26%	41	2%	633	26%	52	2%	-11.00	ลดลง
13	ลำปาว	1,980	100	1,880	1,068	54%	575	29%	475	24%	611	31%	511	26%	-36.00	ลดลง
14	ลำตะคอง	314	22	292	165	53%	191	61%	169	54%	194	62%	172	55%	-3.00	ลดลง
15	ลำพระเพลิง	155	1	154	108	70%	48	31%	47	30%	50	32%	49	32%	-2.00	ลดลง
16	มูลขาม	141	7	134	82	58%	53	38%	46	33%	54	38%	47	33%	-1.00	ลดลง
17	ลำแซะ	275	7	268	134	49%	120	44%	113	41%	123	45%	116	42%	-3.00	ลดลง
18	ลำน้ำพอง	121	3	118	66	55%	37	31%	34	28%	37	31%	34	28%	-	คงที่
19	สิรินธร (2)	1,966	831	1,135	1,166	59%	895	46%	64	3%	909	46%	78	4%	-14.00	ลดลง
รวมภาคตะวันออกเฉียงเหนือ 11.80%		8,369	1,649	6,720	4,554	54%	2,984	36%	1,336	16%	3,066	37%	1,417	17%	-81.00	ลดลง
ภาคกลาง (3)																
20	ป่าสักชลสิทธิ์	960	3	957	412	43%	252	26%	249	26%	269	28%	266	28%	-17.00	ลดลง
21	ห้วยเสลา	160	17	143	88	55%	39	24%	22	14%	39	24%	22	14%	-	คงที่
22	กระเสียว	240	40	200	236	98%	54	23%	14	6%	55	23%	15	6%	-1.00	ลดลง
รวมภาคกลาง 1.92%		1,360	60	1,300	737	54%	346	25%	285	21%	363	27%	303	22%	-18.00	ลดลง
ภาคตะวันตก (2)																
23	ศรีนครินทร์ (2)	17,745	10,265	7,480	14,674	83%	14,816	83%	4,551	26%	14,921	84%	4,656	26%	-105.00	ลดลง
24	วชิราลงกรณ (2)	8,860	3,012	5,848	5,448	61%	5,705	64%	2,693	30%	5,850	66%	2,838	32%	-145.00	ลดลง
รวมภาคตะวันตก 37.51%		26,605	13,277	13,328	20,122	76%	20,521	77%	7,244	27%	20,771	78%	7,494	28%	-250.00	ลดลง
ภาคตะวันออก (6+4)																
25	ขุนด่าน	224	5.00	219	101	45%	69	31%	64	29%	76	34%	71	32%	-7.00	ลดลง
26	คลองสียัด	420	30.00	390	169	40%	147	35%	117	28%	155	37%	125	30%	-8.00	ลดลง
27	บางพระ (3)	117	12.00	105	74	63%	58	50%	46	39%	59	50%	47	40%	-1.00	ลดลง
28	หนองปลาไหล (3)	164	13.75	150	131	80%	106	65%	92	56%	108	66%	94	58%	-2.00	ลดลง
29	ประแสร์ (3)	295	20.00	275	202	68%	158	54%	138	47%	158	54%	138	47%	-	คงที่
30	มาบประชัน (3)	17	0.72	16	10	60%	12	72%	11	67%	12	72%	11.17	67%	0.03	เพิ่มขึ้น
31	หนองค้อ (3)	21	1.00	20	10	46%	6	30%	5	25%	6	30%	5.46	26%	-0.07	ลดลง
32	ดอกกราย (3)	79	3.00	76	51	64%	40	51%	37	47%	42	53%	39.34	50%	-2.09	ลดลง
33	คลองใหญ่ (3)	45	3.00	42	32	70%	28	63%	25	56%	28	61%	24.67	54%	0.80	เพิ่มขึ้น
34	เขื่อนดินทรจันฉลา	295	19.00	276	114	39%	148	50%	129	44%	157	53%	138.00	47%	-9.00	ลดลง
รวมภาคตะวันออก 2.37%		1,678	107	1,570	893	53%	773	46%	666	40%	801	48%	694	41%	-28.33	ลดลง
ภาคใต้ (4)																
35	แก่งกระจาน	710	65	645	324	46%	399	56%	334	47%	417	59%	352	50%	-18.00	ลดลง
36	ปราณบุรี	391	18	373	249	64%	253	65%	235	60%	257	66%	239	61%	-4.00	ลดลง
37	รัชชประภา (2)	5,639	1,352	4,287	4,102	73%	4,120	73%	2,768	49%	4,160	74%	2,808	50%	-40.00	ลดลง
38	บางลา (2)	1,454	276	1,178	1,340	92%	1,087	75%	811	56%	1,098	76%	822	57%	-11.00	ลดลง
รวมภาคใต้ 11.55%		8,194	1,711	6,483	6,015	73%	5,859	72%	4,148	51%	5,932	72%	4,221	52%	-73.00	ลดลง
รวมทั้งประเทศ 100%(38)		71,031	23,548	47,482	47,404	67%	43,658	61%	20,088	28%	44,367	62%	20,797	29%	-709.33	ลดลง

ที่มาข้อมูล : ตารางสรุปสภาพน้ำในอ่างเก็บน้ำขนาดใหญ่ทั่วประเทศ และตารางสรุปสภาพน้ำในอ่างเก็บน้ำภาคตะวันออกเฉียงเหนือ กรมชลประทาน

หมายเหตุ :

- อ่างเก็บน้ำขนาดใหญ่ หมายถึง อ่างเก็บน้ำที่มีความจุตั้งแต่ 100 ล้าน ลบ.ม. ขึ้นไป
- เป็นอ่างเก็บน้ำอยู่ในความรับผิดชอบของการไฟฟ้าฝ่ายผลิตแห่งประเทศไทย(10) นอกนั้นอยู่ในความรับผิดชอบของกรมชลประทาน (28)
- เป็นอ่างเก็บน้ำขนาดกลางที่มีความสำคัญต่อการอุตสาหกรรมและการประมง ของลุ่มน้ำชายฝั่งทะเลตะวันออก
- ที่มา : กรมชลประทาน และการไฟฟ้าฝ่ายผลิตแห่งประเทศไทย
- จังหวัดที่มีอ่างเก็บน้ำขนาดใหญ่มีจำนวน 26 จังหวัด ไม่มี 50 จังหวัด

รศ. นายถิร ธงชัยกนกของอ่าง



ศูนย์เขื่อนฯ



ศูนย์ป้องกันอุทกภัย กรมทรัพยากรน้ำ

ลำดับของเขื่อนตามความจุ

- ศรีนครินทร์ 2.ภูมิพล 3.สิริกิติ์ 4.วชิราลงกรณ 5.รัชชประภา
- ลุมพินี 7.สิรินธร 8.บางลา 9.ลำปาว 10.ป่าสัก

ลำดับของเขื่อนตามปริมาณน้ำใช้การได้

- ภูมิพล 2.ศรีนครินทร์ 3.สิริกิติ์ 4.วชิราลงกรณ 5.รัชชประภา
- ลำปาว 7.ลุมพินี 8.บางลา 9.สิรินธร 10.ป่าสัก

ภาคเหนือร้อนจัดบางพื้นที่ เตือน ๔ ภาคระวัง พายุฤดูร้อน

ประเทศไทยตอนบนมีอากาศร้อนโดยทั่วไป กับมีอากาศร้อนจัดเป็นบางพื้นที่ในภาคเหนือ และยังคงมีฝนฟ้าคะนองกับลมกระโชกแรงบางแห่ง บริเวณภาคเหนือตอนล่าง ภาคตะวันออกเฉียงเหนือ ภาคตะวันออก และภาคกลาง ขอให้ประชาชนบริเวณดังกล่าวระวังอันตรายจากฝนฟ้าคะนองและลมกระโชกแรง โดยหลีกเลี่ยงการอยู่ในที่โล่งแจ้ง ใต้ต้นไม้ใหญ่ สิ่งปลูกสร้าง และป้ายโฆษณาที่ไม่แข็งแรง รวมถึงอันตรายจากฟ้าผ่า เกษตรกรควรเตรียมการป้องกัน และระวังความเสียหายที่จะเกิดต่อผลผลิตทางการเกษตรไว้ด้วย

สำหรับภาคใต้มีฝนฟ้าคะนองและมีลมกระโชกแรงบางแห่ง ขอให้ประชาชนบริเวณภาคใต้ระวังอันตรายจากลมกระโชกแรงไว้ด้วย

พยากรณ์อากาศสำหรับประเทศไทยตั้งแต่เวลา ๐๖:๐๐ วันนี้ ถึง ๐๖:๐๐ วันพรุ่งนี้.

ภาคเหนือ อากาศร้อนถึงร้อนจัดในตอนกลางวัน โดยมีฝนฟ้าคะนอง ร้อยละ ๑๐ ของพื้นที่ กับมีลมกระโชกแรง ส่วนมากบริเวณจังหวัดตาก กำแพงเพชร พิจิตร เพชรบูรณ์ และพิษณุโลก อุณหภูมิต่ำสุด ๑๘-๒๖ องศาเซลเซียส อุณหภูมิสูงสุด ๓๗-๔๑ องศาเซลเซียส ลมใต้ ความเร็ว ๑๕-๒๐ กม./ชม.

ภาคตะวันออกเฉียงเหนือ อากาศร้อนในตอนกลางวัน โดยมีฝนฟ้าคะนอง ร้อยละ ๓๐ ของพื้นที่ กับมีลมกระโชกแรง ส่วนมากจังหวัดเลย ชัยภูมิ ขอนแก่น มหาสารคาม ร้อยเอ็ด ยโสธร อำนาจเจริญ มุกดาหาร นครราชสีมา บุรีรัมย์ สุรินทร์ ศรีสะเกษ และอุบลราชธานี อุณหภูมิต่ำสุด ๒๓-๒๕ องศาเซลเซียส อุณหภูมิสูงสุด ๓๕-๓๗ องศาเซลเซียส ลมตะวันออกเฉียงใต้ ความเร็ว ๑๐-๓๐ กม./ชม.

ภาคกลาง ร้อนในตอนกลางวัน โดยมีฝนฟ้าคะนอง ร้อยละ ๓๐ ของพื้นที่ กับมีลมกระโชกแรง ส่วนมากบริเวณจังหวัดสุพรรณบุรี กาญจนบุรี อุทัยธานี ชัยนาท นครสวรรค์ ลพบุรี สระบุรี สิงห์บุรี และอ่างทอง อุณหภูมิต่ำสุด ๒๒-๒๕ องศาเซลเซียส อุณหภูมิสูงสุด ๓๗-๓๙ องศาเซลเซียส ลมใต้ ความเร็ว ๑๐-๒๐ กม./ชม.

ภาคตะวันออก อากาศร้อนในตอนกลางวัน โดยมีฝนฟ้าคะนอง ร้อยละ ๔๐ ของพื้นที่ กับมีลมกระโชกแรง ส่วนมากบริเวณจังหวัดชลบุรี ระยอง จันทบุรี ตราด ฉะเชิงเทรา นครนายก ปราจีนบุรี และสระแก้ว อุณหภูมิต่ำสุด ๒๔-๒๕ องศาเซลเซียส อุณหภูมิสูงสุด ๓๒-๓๖ องศาเซลเซียส ลมตะวันออกเฉียงใต้ ความเร็ว ๑๐-๓๐ กม./ชม. ทะเลมีคลื่นต่ำกว่า ๑ เมตร บริเวณที่มีฝนฟ้าคะนองคลื่นสูงประมาณ ๑ เมตร

ภาคใต้ (ฝั่งตะวันออก) มีเมฆเป็นส่วนมาก กับมีฝนฟ้าคะนอง ร้อยละ ๖๐ ของพื้นที่ กับมีลมกระโชกแรง ส่วนมากบริเวณจังหวัดชุมพร สุราษฎร์ธานี นครศรีธรรมราช พัทลุง สงขลา ปัตตานี ยะลา และนราธิวาส อุณหภูมิต่ำสุด ๒๓-๒๕ องศาเซลเซียส อุณหภูมิสูงสุด ๓๒-๓๖ องศาเซลเซียส ลมตะวันออกเฉียงใต้ ความเร็ว ๑๕-๓๐ กม./ชม. ทะเลมีคลื่นสูงประมาณ ๑ เมตร บริเวณที่มีฝนฟ้าคะนองคลื่นสูง ๑-๒ เมตร

ภาคใต้ (ฝั่งตะวันตก) มีเมฆเป็นส่วนมาก กับมีฝนฟ้าคะนอง ร้อยละ ๖๐ ของพื้นที่ ส่วนมากบริเวณจังหวัดระนอง พังงา ภูเก็ต กระบี่ ตรัง และสตูล อุณหภูมิต่ำสุด ๒๓-๒๔ องศาเซลเซียส อุณหภูมิสูงสุด ๓๓-๓๖ องศาเซลเซียส ลมตะวันออกเฉียงใต้ ความเร็ว ๑๐-๓๐ กม./ชม. ทะเลมีคลื่นต่ำกว่า ๑ เมตร ห่างฝั่งคลื่นสูงประมาณ ๑ เมตร

กรุงเทพมหานครและปริมณฑล อากาศร้อนในตอนกลางวัน กับมีฝนฟ้าคะนอง ร้อยละ ๓๐ ของพื้นที่ อุณหภูมิต่ำสุด ๒๕-๒๗ องศาเซลเซียส อุณหภูมิสูงสุด ๓๒-๓๗ องศาเซลเซียส ลมใต้ ความเร็ว ๑๐-๒๐ กม./ชม.

ชาวโนนไทยแล้งหนักเร่งสูบน้ำดิบเติมสระผลิตประปา

ที่บ้านหนองดุม ต.มะค่า อ.โนนไทย จ.นครราชสีมา กำลังประสบปัญหาภัยแล้ง รวม ๓ ตำบล ประกอบด้วย ต.มะค่า ต.โนนไทย และ ต.บัลลังก์ โดยได้มีการแก้ไขปัญหาด้วยการติดตั้งเครื่องสูบน้ำระยะไกล เดินท่อขนาด ๘ นิ้ว จากบึงหนองดุม สูบน้ำไปยังสระน้ำบ้านทุ่งหนองแหวน เป็นระยะทางกว่า ๑ กม. เนื่องจากพื้นที่ดังกล่าว ไม่มีน้ำดิบสำหรับผลิตประปาอุปโภค-บริโภค นอกจากนี้ บึงสระจะระเซ่ บ้านสระจะระเซ่ หมู่ที่ ๑๓ ยังพบว่า ปริมาณน้ำภายในสระซึ่งมีความลึกกว่า ๑๐ เมตร ขณะนี้ ภายในบึงมีน้ำเหลืออยู่น้อยมาก จนเห็นพื้นดินกันบึงสระแห้งแตกกระแหง มีชาวบ้านต่อท่อน้ำเพื่อสูบน้ำขึ้นมาใช้แต่ไม่มีน้ำ ทาง อบต.โนนไทย จึงนำเครื่องสูบน้ำมาติดตั้งเพื่อสูบน้ำเข้าไปเก็บไว้



ภายในสระ ใช้ผลิตเป็นน้ำประปา ให้ประชาชนได้ใช้อุปโภค-บริโภคในช่วงหน้าแล้ง เป็นการบรรเทาสถานการณ์เฉพาะหน้า ทั้งนี้สถานการณ์ภัยแล้งของ อ.โนนไทย มีพื้นที่ประสบปัญหาภัยแล้งซ้ำซาก จำนวน ๑๐ ตำบล ๑๓๑ หมู่บ้าน ชาวบ้านส่วนใหญ่ทำเกษตรกรรม จำนวน ๓๑๐,๐๐๐ ไร่ พื้นที่นา ๒๒๐,๐๐๐ ไร่ นับเป็นอำเภอที่มีความแห้งแล้งต่อเนื่อง โดยนาย จัน ยี่พันดุง อายุ ๗๐ ปี ชาวบ้านสระจะระเข้ บอกว่า ในปีนี้ภัยแล้งมาเร็วกว่าทุกปี ทำให้ปริมาณน้ำภายในสระน้ำขนาดใหญ่แห้งลงอย่างรวดเร็ว จนไม่สามารถสูบน้ำขึ้นมาผลิตเป็นน้ำประปาได้ ล่าสุด ทางเทศบาลตำบลโนนไทย และ อบต.โนนไทย ได้นำเครื่องสูบน้ำมาติดตั้งเพื่อสูบน้ำเข้าไปเก็บกักไว้ภายในสระเพื่อใช้ผลิตเป็นน้ำประปาเป็นรับมือภัยแล้งในพื้นที่.

กาฬสินธุ์ยื่นเขื่อนลำปาวพันวิกฤติแล้ง เล็งปิดส่งน้ำหลังสงกรานต์

เขื่อนลำปาวกาฬสินธุ์ยื่นปริมาณน้ำเพียงในช่วงหน้าแล้ง เตรียมปิดการส่งน้ำหลังเทศกาลสงกรานต์ ๒ เดือน เตือนประชาชนใช้น้ำอย่างประหยัด มีบ่อสำรองน้ำไว้ใช้ยามจำเป็น ขณะที่ปัจจุบันเหลือปริมาณน้ำ ๕๘๕ ล้าน ลูกบาศก์เมตร หรือ ๒๙.๕๙%

วันที่ ๔ เมษายน ๒๕๖๑ นายสำรวย อินพิทักษ์ หัวหน้าฝ่ายวิศวกรรม โครงการส่งน้ำและบำรุงรักษาลำปาว พร้อมด้วยนายณรงค์ศักดิ์ ปิณฑิษฐ หัวหน้าฝ่ายจัดสรรน้ำ โครงการส่งน้ำและบำรุงรักษาลำปาว สํารวจสถานการณ์น้ำเขื่อนลำปาว พร้อมระบุเตรียมประชุมคณะกรรมการบริหารจัดการน้ำ เพื่อกำหนดห้วงเวลาหยุดการส่งน้ำหลังเทศกาลสงกรานต์ และตามปฏิทินปฏิบัติของโครงการส่งน้ำและบำรุงรักษาเขื่อนลำปาว นายสำรวย อินพิทักษ์ หัวหน้าฝ่ายวิศวกรรม รักษาการ ผอ.โครงการส่งน้ำและบำรุงรักษาลำปาว กล่าวว่า ถึงแม้ปริมาณน้ำในเขื่อนลำปาวปีนี้ จะน้อยกว่าปี ๒๕๖๑ เนื่องจากปริมาณฝนตลอดปีตกลงมาน้อย แต่ก็อยู่ในเกณฑ์ไม่น่าเป็นห่วง และมีปริมาณมากพอต่อการกักเก็บและระบายเข้าระบบส่งน้ำ เพื่อการอุปโภคบริโภค และหล่อเลี้ยงพื้นที่การเกษตรฤดูแล้งในเขตชลประทาน ๕ อำเภอของ จ.กาฬสินธุ์ คือ อ.ยางตลาด อ.ฆ้องชัย อ.กมลาไสย อ.เมืองกาฬสินธุ์ และ อ.ร่องคำ กว่า ๓๑๔,๓๐๐ ไร่ นอกจากนี้ยังจะส่งน้ำเข้าอ่างห้วยสีทน เพื่อผลิตน้ำประปาให้ชาวเมืองกาฬสินธุ์ รวมทั้งส่งลงไปสนับสนุนแม่น้ำชีเพื่อให้ประชาชนในพื้นที่ จ.ร้อยเอ็ด และ จ.ยโสธร ได้รับประโยชน์ ทั้งอุปโภค บริโภค เพื่อการเกษตร และเพื่อการอุตสาหกรรมอย่างเพียงพอ ด้านนายณรงค์ศักดิ์ ปิณฑิษฐ หัวหน้าฝ่ายจัดสรรน้ำ โครงการบำรุงและรักษาเขื่อนลำปาว กล่าวว่า จากการบริหารจัดการน้ำที่ผ่านมา สามารถควบคุมปริมาณน้ำในเขื่อนลำปาวอยู่ในแผนที่วางไว้ตลอด ปีนี้จึงมีน้ำเพียงพอต่อการใช้น้ำทุกกิจกรรม เช่น การเกษตร การประมง การอุปโภคบริโภค ทั้งนี้ เมื่อเข้าสู่ฤดูแล้งสิ้นสุดการทำนาปรัง ก็จะมีการปิดน้ำเป็นเวลา ๒ เดือน ในช่วงเดือนพฤษภาคม-มิถุนายน โดยจะเปิดระบายน้ำอีกครั้งในเดือนกรกฎาคม เพื่อปรับปรุงบำรุงคลองส่งน้ำตามปฏิทินปฏิบัติ แต่จะยังคงปล่อยน้ำนํอนคลองเพื่อรักษาระบบนิเวศ และให้เกษตรกรผู้เลี้ยงกุ้งก้ามกราม ได้สูบน้ำเข้าบ่อเลี้ยงกุ้งอย่างไม่ให้ขาดช่วง

อย่างไรก็ตาม หลังเทศกาลสงกรานต์ ที่โครงการส่งน้ำและบำรุงรักษาลำปาวจะปิดการส่งน้ำ ในส่วนเกษตรกรผู้เลี้ยงกุ้งก้ามกราม ควรมีการเตรียมความพร้อมเพื่อลดความเสียหาย โดยทำบ่อสำรองน้ำ ใช้น้ำอย่างประหยัดและรู้จักแบ่งปัน ลดความเสียหายต่อผลผลิต โดยเขื่อนลำปาว มีปริมาณน้ำอยู่ที่ ๕๘๕.๘๐ ล้าน ลบ.ม.หรือคิดเป็น ๒๙.๕๙ % จากความจุของอ่าง ๑,๙๘๐ ล้าน ลบ.ม.ระบายน้ำออกจากอ่างวัน ๕.๔๗ ล้าน ลบ.เมตร

ทั้งนี้ทางเขื่อนลำปาวได้เริ่มกักเก็บน้ำมาตั้งแต่ช่วงต้นเดือนกันยายน ๒๕๖๑ และได้หยุดการส่งน้ำทางสปิลเวย์มาตั้งแต่วันที่ ๒๔ กันยายนที่ ๒๕๖๑ โดยได้ส่งน้ำให้กับเกษตรกรผู้ปลูกข้าวนาปรัง เลี้ยงกุ้ง และเพื่อการอุปโภคบริโภคทางคลองฝั่งซ้ายและฝั่งขวา ตั้งแต่วันที่ ๑๗ ธันวาคม ๒๕๖๑ เป็นต้นมา ก่อนที่จะมีการประชุมคณะกรรมการบริหารจัดการน้ำ ในเร็วๆนี้ เพื่อกำหนดวันปิดน้ำหลังเทศกาลสงกรานต์ หรือต้นเดือนพฤษภาคมถึงต้นเดือนกรกฎาคม ๒๕๖๒ เป็นเวลา ๒ เดือน

