



รายงานการเฝ้าระวังติดตามสถานการณ์น้ำ ๒๔ ชั่วโมง

ศูนย์ป้องกันวิกฤติน้ำ กรมทรัพยากรน้ำ กระทรวงทรัพยากรธรรมชาติและสิ่งแวดล้อม
โทรศัพท์ ๐ ๒๒๗๑ ๖๐๐๐ ต่อ ๖๔๔๕ โทรสาร ๐ ๒๒๗๘ ๖๖๒๗ <http://www.dwr.go.th>

รายงานฉบับที่ ๑๓๗/๒๕๖๒

เวลา ๐๘.๐๐ น.

วันที่ ๕ เมษายน ๒๕๖๒

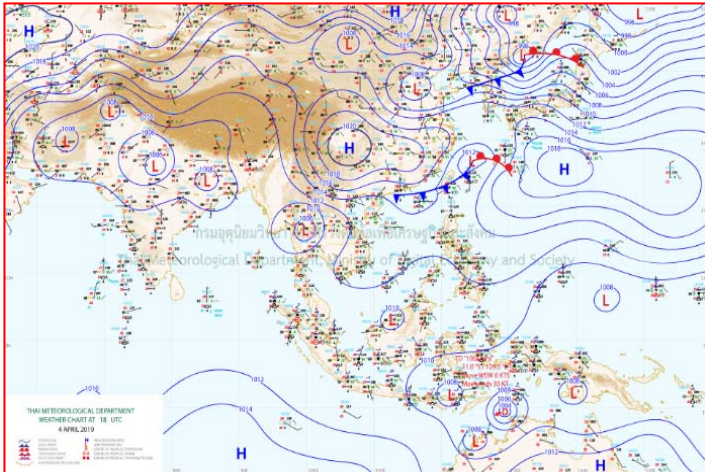
เรื่อง รายงานการเฝ้าระวังติดตามสถานการณ์น้ำ ๒๔ ชั่วโมง

เรียน รว.ทส. เลขาธิการ รว.ทส.ปท.ทส. รอง ปท.ทส. อทน. รอง อทน. และหน่วยงานที่เกี่ยวข้อง

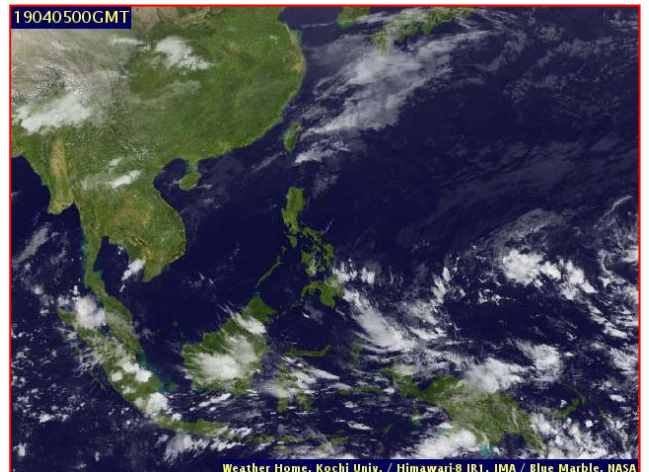
กรมทรัพยากรน้ำขอรายงานการเฝ้าระวังและติดตามสถานการณ์น้ำ ประจำวันที่ ๕ เมษายน ๒๕๖๒ ดังนี้

๑. สภาพอากาศ เวลา ๐๖.๐๐ น. (ที่มา : กรมอุตุนิยมวิทยา)

พยากรณ์อากาศ ๒๔ ชั่วโมงข้างหน้า ประเทศไทยตอนบนมีอากาศร้อนโดยทั่วไปกับมีอากาศร้อนจัดเป็นบางพื้นที่ และยังคงมีฝนฟ้าคะนองกับลมกระโชกแรงบางแห่ง บริเวณภาคเหนือ ภาคตะวันออกเฉียงเหนือ ภาคตะวันออก และภาคกลาง ขอให้ประชาชนบริเวณดังกล่าวระวังอันตรายจากฝนฟ้าคะนองและลมกระโชกแรง โดยหลีกเลี่ยงการอยู่ในที่โล่งแจ้ง ใต้ต้นไม้ใหญ่ สิ่งปลูกสร้าง และป้ายโฆษณาที่ไม่แข็งแรง รวมถึงอันตรายจากฟ้าผ่า เกษตรกรควรเตรียมการป้องกันและระวังความเสียหายที่จะเกิดต่อผลผลิตทางการเกษตรไว้ด้วย สำหรับภาคใต้มีฝนฟ้าคะนองบางแห่ง

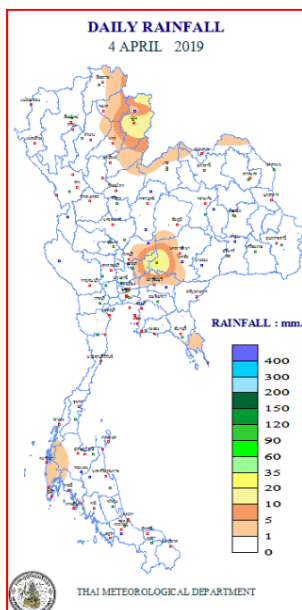


แผนที่อากาศ วันที่ ๕ เม.ย. ๒๕๖๒ เวลา ๐๑.๐๐ น.



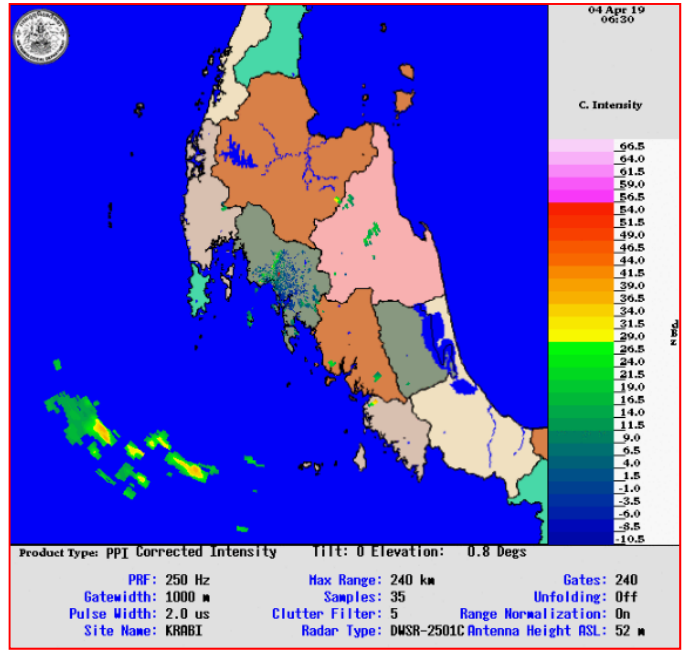
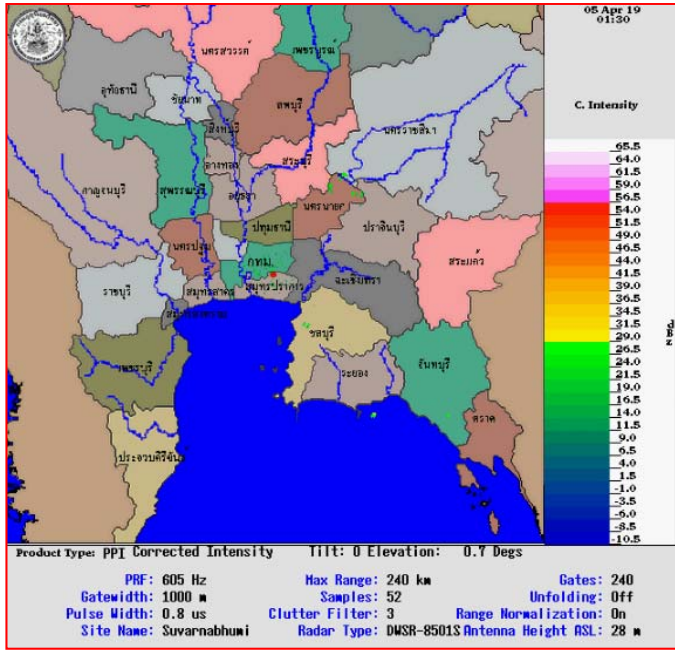
ภาพถ่ายดาวเทียม วันที่ ๕ เม.ย. ๒๕๖๒ เวลา ๐๗.๐๐ น.

๒. ปริมาณฝนสะสม ณ เวลา ๐๗.๐๐ น. (เมื่อวาน) - ๐๗.๐๐ น. (วันนี้) (ที่มา: กรมอุตุนิยมวิทยา)



| จุดตรวจวัด | ปริมาณฝน (มม.) |
|-----------------------------|----------------|
| จ.นครราชสีมา (ปากช่อง สกข.) | ๒๖.๓ |
| จ.น่าน (สกข.) | ๑๙.๖ |
| จ.น่าน | ๑๘.๐ |
| จ.น่าน (ทุ่งช้าง) | ๑๒.๘ |
| จ.นครนายก | ๕.๔ |
| จ.พังงา (ตะกั่วป่า) | ๓.๔ |
| จ.ภูเก็ต (ศูนย์ฯ) | ๓.๔ |

๓.เรดาร์ตรวจอากาศ ณ วันที่ ๕ เมษายน ๒๕๖๒ (ที่มา: กรมอุตุนิยมวิทยา)



สถานีสุวรรณภูมิ เวลา ๐๘.๓๐ น.

สถานีกระบี่ เวลา ๐๙.๓๐ น.

จากเรดาร์ตรวจอากาศจะพบว่ามีกลุ่มเมฆฝนกระจายบริเวณพื้นที่ภาคเหนือ ภาคตะวันออกเฉียงเหนือ ภาคกลาง ภาคตะวันออก และภาคใต้ของประเทศไทย

๔.สถานการณ์น้ำในอ่างเก็บน้ำขนาดใหญ่ ณ วันที่ ๔ เมษายน ๒๕๖๒ (ที่มา: กรมชลประทาน)

สภาพน้ำในอ่างเก็บน้ำขนาดใหญ่ปริมาณน้ำในอ่างฯ ๔๓,๕๖๘ ล้าน ลบ.ม. คิดเป็นร้อยละ ๖๑ (ปริมาณน้ำใช้การได้ ๒๐,๐๒๖ ล้าน ลบ.ม. คิดเป็นร้อยละ ๔๒) ปริมาณน้ำในอ่างฯ เทียบกับปี ๒๕๖๑ (๔๗,๓๐๓ ล้าน ลบ.ม. คิดเป็นร้อยละ ๖๗) น้อยกว่าปี ๒๕๖๑ จำนวน ๓,๗๓๕ ล้าน ลบ.ม. ปริมาณน้ำไหลลงอ่างฯ จำนวน ๑๗.๔๙ ล้าน ลบ.ม. ปริมาณน้ำระบายจำนวน ๑๑๗.๘๐ ล้าน ลบ.ม. สามารถรับน้ำได้อีก ๒๗,๓๕๘ ล้าน ลบ.ม.

| อ่างเก็บน้ำ | ปริมาณน้ำในอ่าง | | ปริมาณน้ำใช้การได้ | | ปริมาณน้ำไหลลงอ่าง | | ปริมาณน้ำระบาย | | ปริมาณน้ำรับได้อีก (ล้าน ม. ^๓) (ความจุที่ รนส.- ปริมาณน้ำ ปัจจุบัน) |
|--------------------|--------------------------------|--------------|--------------------------------|-------------|--------------------------------|----------------------------------|--------------------------------|----------------------------------|---|
| | ปริมาณ (ล้าน ม. ^๓) | % น้ำเก็บกัก | ปริมาณ (ล้าน ม. ^๓) | % น้ำใช้การ | วันนี้ (ล้าน ม. ^๓) | เมื่อวาน (ล้าน ม. ^๓) | วันนี้ (ล้าน ม. ^๓) | เมื่อวาน (ล้าน ม. ^๓) | |
| ๑.ภูมิพล | ๗,๐๑๙ | ๕๒ | ๓,๒๑๙ | ๓๓ | ๐.๐๐ | ๐.๐๐ | ๑๕.๐๐ | ๑๕.๐๐ | ๖,๔๔๓ |
| ๒.สิริกิติ์ | ๕,๓๒๔ | ๕๖ | ๒,๔๗๔ | ๓๗ | ๔.๔๔ | ๔.๓๘ | ๑๗.๐๑ | ๑๖.๙๗ | ๕,๑๘๔ |
| ๓.จุฬารัตน์ | ๗๙ | ๔๘ | ๔๒ | ๓๓ | ๐.๒๒ | ๐.๑๔ | ๐.๔๓ | ๐.๑๘ | ๑๐๒ |
| ๔.อุบลรัตน์ | ๖๒๒ | ๒๖ | ๔๑ | ๒ | ๐.๐๐ | ๒.๑๒ | ๐.๗๖ | ๑.๐๐ | ๔,๐๑๘ |
| ๕.ลำปาว | ๕๗๕ | ๒๙ | ๔๗๕ | ๒๕ | ๐.๒๑ | ๐.๒๔ | ๕.๔๑ | ๕.๔๔ | ๑,๘๗๕ |
| ๖.สิรินธร | ๘๙๕ | ๔๖ | ๖๓ | ๖ | ๐.๐๐ | ๑.๒๖ | ๐.๖๗ | ๐.๔๑ | ๑,๐๗๑ |
| ๗.ป่าสักชลสิทธิ์ | ๒๕๒ | ๒๖ | ๒๔๙ | ๒๖ | ๐.๐๐ | ๐.๐๐ | ๒.๖๔ | ๒.๖๕ | ๗๐๘ |
| ๘.ศรีนครินทร์ | ๑๔,๘๑๖ | ๘๓ | ๔,๕๕๑ | ๖๑ | ๑.๖๕ | ๑.๗๘ | ๑๗.๕๔ | ๑๗.๕๘ | ๓,๙๕๔ |
| ๙.วชิราลงกรณ์ | ๕,๗๐๕ | ๖๔ | ๒,๖๙๓ | ๔๖ | ๐.๐๐ | ๐.๐๐ | ๒๒.๕๔ | ๒๑.๔๗ | ๕,๒๙๕ |
| ๑๐.ขุนด่านปราการชล | ๖๙ | ๓๑ | ๖๕ | ๒๙ | ๐.๑๓ | ๐.๑๔ | ๐.๔๓ | ๑.๒๐ | ๑๕๖ |
| ๑๑.รัชชประภา | ๔,๑๒๐ | ๗๓ | ๒,๗๖๘ | ๖๕ | ๒.๑๖ | ๖.๒๗ | ๑๐.๕๓ | ๑๐.๑๘ | ๒,๐๒๔ |
| ๑๒.บางบาล | ๑,๐๘๗ | ๗๕ | ๘๑๑ | ๖๙ | ๓.๙๑ | ๒.๗๖ | ๔.๒๐ | ๓.๙๙ | ๕๐๓ |

๕.สถานการณ์น้ำในประเทศ ณ วันที่ ๒ - ๔ เมษายน ๒๕๖๒ (ที่มา: กรมชลประทาน)

| สถานี | แม่น้ำ | อำเภอ | จังหวัด | ระดับตลิ่ง (ม.รทก.) | ระดับน้ำ (ม.รทก.) | | | | แนวโน้ม | เปรียบเทียบระดับตลิ่ง |
|-------|-------------|--------------|---------------|---------------------|-------------------|---------|----------|---------|-----------|-----------------------|
| | | | | | อังคาร | พุธ | พฤหัสบดี | ศุกร์ | | |
| | | | | | ๒ เม.ย. | ๓ เม.ย. | ๔ เม.ย. | ๕ เม.ย. | | |
| P.๑ | ปิง | เมือง | เชียงใหม่ | ๓.๗๐ | ๑.๓๑ | ๑.๒๒ | ๑.๓๘ | *** | เพิ่มขึ้น | *** |
| W.๑C | วัง | เมือง | ลำปาง | ๕.๒๐ | ๐.๑๓ | ๐.๐๑ | -๐.๒๓ | *** | ลดลง | *** |
| Y.๑๖ | ยม | บางระกำ | พิษณุโลก | ๗.๓๐ | ๐.๔๓ | ๐.๔๓ | ๐.๔๓ | ๐.๔๓ | ทรงตัว | -๖.๘๕ |
| N.๗A | น่าน | เมือง | พิจิตร | ๙.๘๗ | ๒.๕๙ | ๒.๖๔ | ๒.๕๗ | ๒.๓๑ | ลดลง | -๘.๘๗ |
| C.๒ | เจ้าพระยา | เมือง | นครสวรรค์ | ๒๖.๒๐ | ๑๗.๘๕ | ๑๗.๘๗ | ๑๗.๘๘ | ๑๗.๘๗ | ลดลง | -๘.๓๓ |
| C.๑๓ | เจ้าพระยา | สรรพยา | ชัยนาท | ๑๖.๓๔ | ๕.๖๔ | ๕.๖๔ | ๕.๖๔ | ๕.๖๔ | ทรงตัว | -๑๐.๗ |
| M.๖A | มูล | สตึก | บุรีรัมย์ | ๖.๐๐ | -๐.๐๗ | -๐.๐๗ | -๐.๐๖ | -๐.๐๖ | ทรงตัว | -๖.๐๖ |
| M.๗ | มูล | เมือง | อุบลราชธานี | ๗.๐๐ | ๑.๔๑ | ๑.๔๐ | ๑.๔๒ | ๑.๔๓ | เพิ่มขึ้น | -๕.๕๗ |
| M.๑๙๑ | ลำตะคอง | เมือง | นครราชสีมา | ๓.๐๐ | ๐.๙๙ | ๐.๙๖ | ๑.๐๐ | ๑.๐๘ | เพิ่มขึ้น | -๑.๙๒ |
| M.๖๙ | ลำเซบก | โครงการพิชผล | อุบลราชธานี | ๗.๓๐ | ๓.๖๘ | ๓.๖๘ | ๓.๗๒ | ๓.๗๐ | ลดลง | -๓.๖ |
| X.๖๔ | คลองท่าแซะ | ท่าแซะ | ชุมพร | ๑๗.๑๓ | ๘.๐๑ | ๘.๐๐ | ๗.๙๗ | ๗.๙๕ | ลดลง | -๙.๑๘ |
| X.๑๔๙ | คลองกลาย | นบพิตำ | นครศรีธรรมราช | ๓๓.๙๖ | ๒๘.๓๔ | ๒๘.๓๖ | ๒๘.๓๕ | ๒๘.๓๓ | ลดลง | -๕.๖๓ |
| X.๒๗๔ | แม่น้ำโก-ลก | แว้ง | นราธิวาส | ๒๔.๑๘ | ๑๘.๘๐ | ๑๘.๗๕ | ๑๘.๔๗ | ๑๘.๔๐ | ลดลง | -๕.๗๘ |
| X.๓๗A | แม่น้ำตาปี | พระแสง | สุราษฎร์ธานี | ๑๑.๗๐ | ๔.๘๒ | ๔.๙๕ | ๕.๐๓ | ๕.๐๑ | ลดลง | -๕.๗๕ |

*** ยังไม่ได้รับรายงาน

สถานการณ์น้ำในพื้นที่ลุ่มน้ำโขง ณ วันที่ ๔ เมษายน ๒๕๖๒ (ที่มา: Mekong River Commission (MRC))

| สถานี | ระดับอ้างอิง(ม.รทก.) | ระดับตลิ่ง (ม.) | ระดับน้ำ (ม.) | | | | | เปรียบเทียบระดับตลิ่ง (ม.) | ผลต่างของระดับน้ำ (ม.) | | แนวโน้ม |
|--------------------------|----------------------|-----------------|---------------|---------|---------|---------|---------|----------------------------|------------------------|---------------|-----------|
| | | | ๓๑ มี.ค. | ๑ เม.ย. | ๒ เม.ย. | ๓ เม.ย. | ๔ เม.ย. | | ๓ วันย้อนหลัง | ๕ วันย้อนหลัง | |
| อ.เชียงแสน จ.เชียงราย | ๓๕๗.๑๑๐ | ๑๒.๘๐ | ๔.๒๒ | ๔.๒๒ | ๔.๐๑ | ๔.๑๖ | ๔.๒๐ | -๘.๖ | ๐.๑๙ | ๔.๒๒ | เพิ่มขึ้น |
| อ.เชียงคาน จ.เลย | ๑๙๔.๑๑๘ | ๑๖.๐๐ | ๖.๓๐ | ๖.๒๗ | ๖.๖๙ | ๖.๙๒ | ๖.๘๖ | -๙.๑๔ | ๐.๑๗ | ๖.๓ | เพิ่มขึ้น |
| อ.เมือง จ.หนองคาย | ๑๕๓.๖๔๘ | ๑๒.๒๐ | ๓.๐๘ | ๓.๐๘ | ๓.๒๑ | ๓.๔๒ | ๓.๗๓ | -๘.๔๗ | ๐.๕๒ | ๓.๐๘ | เพิ่มขึ้น |
| อ.เมือง จ.นครพนม | ๑๓๒.๖๘๐ | ๑๒.๐๐ | ๒.๗๓ | ๒.๘๕ | ๒.๖๓ | ๒.๖๔ | ๒.๖๕ | -๙.๓๕ | ๐.๐๒ | ๒.๗๓ | เพิ่มขึ้น |
| อ.เมือง จ.มุกดาหาร | ๑๒๔.๒๑๙ | ๑๒.๕๐ | ๒.๙๑ | ๒.๙๒ | ๒.๘๗ | ๒.๘๕ | ๒.๘๕ | -๙.๖๕ | -๐.๐๒ | ๒.๙๑ | ลดลง |
| อ.โขงเจียม จ.อุบลราชธานี | ๘๙.๐๓๐ | ๑๔.๕๐ | ๓.๒๑ | ๓.๒๑ | ๓.๒๓ | ๓.๑๙ | ๓.๑๗ | -๑๑.๓๓ | -๐.๐๖ | ๓.๒๑ | ลดลง |

๖.สถานการณ์เตือนภัย Early Warning ณ วันที่ ๕ เมษายน ๒๕๖๒ (ที่มา: สำนักวิจัย พัฒนาและอุทกวิทยา กรมทรัพยากรน้ำ)

[เวลา ๑๕.๐๐ น.(เมื่อวาน) - ๐๘.๐๐ น. (วันนี้)]

| การแจ้งเตือน | สถานี | การแจ้งเตือน |
|--------------------------|-------|--------------|
| เตือนสีแดง (อพยพ) | - | - |
| เตือนสีเหลือง (เตือนภัย) | - | - |
| เตือนสีเขียว (เฝ้าระวัง) | - | - |

***ไม่มีสถานการณ์

๗.สถานการณ์ธรณีพิบัติภัย ณ วันที่ ๔ เมษายน ๒๕๖๒ (ที่มา : กรมทรัพยากรธรณี)

เนื่องจากในพื้นที่เสี่ยงดินถล่ม มีปริมาณน้ำฝนไม่ถึงเกณฑ์การเฝ้าระวัง ประกอบกับบางพื้นที่ไม่มีฝนตก จึงไม่มีพื้นที่ติดตามสถานการณ์พิบัติภัยดินถล่มและน้ำป่าไหลหลาก

๘.เหตุการณ์วิกฤตน้ำปัจจุบัน ณ วันที่ ๕ เมษายน ๒๕๖๒ [เวลา ๑๕.๐๐ น.(เมื่อวาน) - ๐๘.๐๐ น. (วันนี้)]

จ.นครราชสีมา - ที่บ้านหนองดุม ต.มะค่า อ.โนนไทย กำลังประสบปัญหาภัยแล้ง รวม ๓ ตำบล ประกอบด้วย ต.มะค่า ต.โนนไทย และ ต.บัลลังก์ โดยได้มีการแก้ไขปัญหาด้วยการติดตั้งเครื่องสูบน้ำระยะไกล เดินท่อขนาด ๘ นิ้วจากบึงหนองดุม สูบน้ำไปยังสระน้ำบ้านทุ่งหนองแหวน เป็นระยะทางกว่า ๑ กม. เนื่องจากพื้นที่ดังกล่าว ไม่มีน้ำดิบสำหรับผลิตประปา อุโปโภค-บริโภค นอกจากนี้ บึงสระจระเข้ บ้านสระจระเข้ หมู่ที่ ๑๓ ยังพบว่า ปริมาณน้ำภายในสระซึ่งมีความลึกกว่า ๑๐ เมตร ขณะนี้ ภายในบึงมีน้ำเหลืออยู่น้อยมาก จนเห็นพื้นดินก้นบึงสระแห่งแต่กระแหว่ง มีชาวบ้านต่อท่อน้ำเพื่อสูบน้ำขึ้นมาใช้ แต่ไม่มีน้ำ ทาง อบต.โนนไทย จึงนำเครื่องสูบน้ำมาติดตั้งเพื่อสูบน้ำเข้าไปเก็บไว้ภายในสระ ใช้ผลิตเป็นน้ำประปา ให้ประชาชนได้ใช้อุโปโภค-บริโภคในช่วงหน้าแล้ง เป็นการบรรเทาสถานการณ์เฉพาะหน้า ทั้งนี้สถานการณ์ภัยแล้งของ อ.โนนไทย มีพื้นที่ประสบปัญหาภัยแล้งซ้ำซาก จำนวน ๑๐ ตำบล ๑๓๑ หมู่บ้าน ชาวบ้านส่วนใหญ่ทำเกษตรกรรม จำนวน ๓๑๐,๐๐๐ ไร่ พื้นที่นา ๒๒๐,๐๐๐ ไร่ นับเป็นอำเภอที่มีความแห้งแล้งต่อเนื่อง โดยนาย จน ยี่พันดุง อายุ ๗๐ ปี ชาวบ้านสระจระเข้ บอกว่า ในปีนี้ภัยแล้งมาเร็วกว่าทุกปี ทำให้ปริมาณน้ำภายในสระน้ำขนาดใหญ่แห้งลงอย่างรวดเร็ว จนไม่สามารถสูบน้ำขึ้นมาผลิตเป็นน้ำประปาได้ ล่าสุด ทางเทศบาลตำบลโนนไทย และ อบต.โนนไทย ได้นำเครื่องสูบน้ำมาติดตั้งเพื่อสูบน้ำเข้าไปเก็บไว้ภายในสระเพื่อใช้ผลิตเป็นน้ำประปาเป็นรับมือภัยแล้งในพื้นที่.

๙.สถานการณ์ภัยแล้ง ณ วันที่ ๕ เมษายน ๒๕๖๒ (ที่มา :กรมป้องกันและบรรเทาสาธารณภัย)

สถานการณ์ภัยแล้ง

จังหวัดที่มีการประกาศเขตการให้ความช่วยเหลือผู้ประสบภัยพิบัติกรณีฉุกเฉิน (ภัยแล้ง) ตามระเบียบกระทรวงการคลังว่าด้วยเงินอุดหนุนราชการเพื่อช่วยเหลือผู้ประสบภัยพิบัติกรณีฉุกเฉิน พ.ศ. ๒๕๕๖ จำนวน ๔ จังหวัด (ร้อยเอ็ด ศรีสะเกษ ตราด ชลบุรี) ๑๑ อำเภอ ๓๖ ตำบล ๒๕๖ หมู่บ้าน ได้ประกาศยุติสถานการณ์แล้วในพื้นที่ จ.ร้อยเอ็ด ๑ อำเภอ (เกษตรวิสัย) ๑ ตำบล ๔ หมู่บ้าน

ปัจจุบันยังคงมีจังหวัดที่ประกาศเขตฯ (ภัยแล้ง) จำนวน ๔ จังหวัด ๑๐ อำเภอ ๓๕ ตำบล ๒๕๒ หมู่บ้าน ดังนี้

| จังหวัด | จำนวน | | | รายชื่ออำเภอที่ประกาศเขตภัยพิบัติฯ |
|--|------------|--------------|---------------|------------------------------------|
| | อำเภอ | ตำบล | หมู่บ้าน | |
| ภาคตะวันออกเฉียงเหนือ ๒ จังหวัด | | | | |
| ๑) ร้อยเอ็ด | ๒ | ๒ | ๑๐ | เมืองสรวง สุวรรณภูมิ |
| ๒) ศรีสะเกษ | ๔ | ๙ | ๘๒ | เมืองจันทร์ ชูชนธ์ ไพรบึง ศรีรัตนะ |
| ภาคตะวันออก ๑ จังหวัด | | | | |
| ๓) ตราด | ๓ | ๒๓ | ๑๕๓ | เมืองฯ เขาสมิง บ่อไร่ |
| ๔) ชลบุรี | ๑ | ๑ | ๗ | เกาะสีชัง |
| รวม ๔ จังหวัด | ๑๐ | ๓๕ | ๒๕๒ | |
| จากทั้งหมด ๗๖ จังหวัด | ๘๗๘ | ๗,๒๕๕ | ๗๕,๐๓๒ | |

๑๐.การคาดหมายลักษณะอากาศ ๗ วันข้างหน้า (ระหว่างวันที่ ๓ - ๙ เมษายน ๒๕๖๒)

ในช่วงวันที่ ๔ - ๙ เม.ย. ๖๒ ประเทศไทยตอนบนจะมีอากาศร้อนถึงร้อนจัดบางพื้นที่ แต่ยังคงมีฝนฟ้าคะนองบางพื้นที่ บริเวณภาคตะวันออกเฉียงเหนือตอนล่าง ภาคกลาง และภาคตะวันออก และภาคใต้

๑๑.โครงการพัฒนาแหล่งน้ำ (สำนักอนุรักษ์และฟื้นฟูแหล่งน้ำ กรมทรัพยากรน้ำ ข้อมูล ณ วันที่ ๑๘ มีนาคม ๒๕๖๒)

| ลำดับที่ | ชื่อโครงการ | พื้นที่ดำเนินการ | | | | ความจุเก็บกัก (ล้าน ลบ.ม.) | ปริมาณปัจจุบัน (ล้าน ลบ.ม.) |
|----------|--|--|----------------|-----------------|-------------|----------------------------|-----------------------------|
| | | ตำบล | อำเภอ | จังหวัด | ลุ่มน้ำหลัก | | |
| ๑ | โครงการอนุรักษ์ฟื้นฟูแหล่งน้ำห้วยไม้แดง | | บ้านคา,สวนผึ้ง | ราชบุรี | แมกลอง | วางท่อผันน้ำ | - |
| ๒ | โครงการอนุรักษ์ฟื้นฟูแหล่งน้ำหนองแขมหลวง | ต.แม่ปู้ | แม่พริก | ลำปาง | วัง | ๒.๖๙ | ๐.๑๒ |
| ๓ | โครงการอนุรักษ์ฟื้นฟูแหล่งน้ำทุ่งกระเต็น | เขี้ยปราสาท,ท่าโพธิ์, ทุ่งกระเต็น, ทุ่งตาด | หนองกี่ | บุรีรัมย์ | มูล | ๘.๖๓ | ๒.๒๓ |
| ๔ | โครงการอนุรักษ์ฟื้นฟูแหล่งน้ำบึงกิว (บึงจิว) | ธงธานี,บึงนคร | ธวัชบุรี | ร้อยเอ็ด | ชี | ๔.๘๖ | ๑.๓๙ |
| ๕ | โครงการอนุรักษ์ฟื้นฟูแหล่งน้ำหนองตมดอย | สามเงา,ยกกระบัตร์ | สามเงา | ตาก | วัง | ๕.๕๐ | ๕.๗๔ |
| ๖ | โครงการอนุรักษ์ฟื้นฟูแหล่งน้ำหนองบัวพระเจ้าหลวง | เชิงดอย | ดอกสะเก็ด | เชียงใหม่ | ปิง | ๐.๔๕ | ๐.๒๘ |
| ๗ | โครงการอนุรักษ์ฟื้นฟูแหล่งน้ำคลองพระปรอง | | กบินทร์บุรี | ปราจีนบุรี | ปราจีนบุรี | ก่อสร้างฝาย | - |
| ๘ | โครงการอนุรักษ์ฟื้นฟูแหล่งน้ำหนองบัวลอย | แม่ยม | เมือง | แพร่ | ยม | ๒.๕๐ | ๑.๙๓ |
| ๙ | โครงการอนุรักษ์ฟื้นฟูแหล่งน้ำคลองหลุมทองหลวง | สิงหนาท | ลาดบัวหลวง | พระนครศรีอยุธยา | เจ้าพระยา | - | - |
| ๑๐ | โครงการอนุรักษ์ฟื้นฟูแหล่งน้ำบึงสีไฟ | | เมือง | พิจิตร | น่าน | ๐.๖๐ | ๐.๕๑ |
| ๑๑ | โครงการอนุรักษ์ฟื้นฟูแหล่งน้ำพื้นที่บางระกำ | | บางระกำ | พิษณุโลก | ยม | ๒.๐๑ | ๑.๓๒ |
| ๑๒ | โครงการอนุรักษ์ฟื้นฟูแหล่งน้ำห้วยหลวง-หนองหายๆ | | กุมภวาปี | อุดรธานี | ชี | ๑๐๗.๘๗ | ๖๙.๖๕ |
| ๑๓ | โครงการอนุรักษ์ฟื้นฟูแหล่งน้ำโครงการลำน้ำอิง | | แม่ใจ,เมือง | พะเยา | โขง | ๑.๐๓ | ๐.๖๕ |
| ๑๔ | โครงการอนุรักษ์ฟื้นฟูแหล่งน้ำหนองลาดควาย | นาแต่ | คำตากล้า | สกลนคร | โขง | ๓.๔๕ | ๔.๓๔ |
| ๑๕ | โครงการอนุรักษ์ฟื้นฟูแหล่งน้ำแระแม (พื้นที่แก้มลิงบึงเชียงตึก) | แระแม,ในเมือง | เมือง | อุบลราชธานี | มูล | ๒.๐๐ | ๑.๑๑ |
| ๑๖ | โครงการปรับปรุงและฟื้นฟูแหล่งน้ำบึงห้วยชัน ** | วังชัย | น้ำพอง | ขอนแก่น | ชี | ๐.๙๑ | ๐.๗๒ |
| ๑๗ | โครงการอนุรักษ์ฟื้นฟูแหล่งน้ำบ้านคำบอน** | บัวเงิน | น้ำพอง | ขอนแก่น | ชี | ๐.๓๐ | ๐.๐๘ |
| ๑๘ | โครงการอนุรักษ์ฟื้นฟูแหล่งน้ำแก้มลิงบึงปากลุงเทียว** | น้ำพอง | น้ำพอง | ขอนแก่น | ชี | ๒.๒๙ | ๒.๐๓ |
| ๑๙ | โครงการอนุรักษ์ฟื้นฟูหนองอ้อ** | สะอาด | น้ำพอง | ขอนแก่น | ชี | ๐.๔๖ | ๐.๒๗ |
| | รวม | | | | | ๑๔๕.๕๕ | ๙๒.๓๗ |

***มีการปรับปรุงข้อมูลราย ๒ สัปดาห์

** ข้อมูลจากเครื่องมือตรวจวัดระดับน้ำขนาดเล็กของ สสนก.

๑๒.การช่วยเหลือเพื่อบรรเทาสถานการณ์ภัยแล้ง (กรมทรัพยากรน้ำ)

สรุปการสูบน้ำ และบริการน้ำดื่ม เพื่อช่วยเหลือสถานการณ์ภัยแล้งตั้งแต่ ๒๙ ตุลาคม ๒๕๖๑ - ๔ เมษายน พ.ศ. ๒๕๖๒

| หน่วยงาน | จังหวัด | ปริมาณสูบน้ำ (ลบ.ม.) | ปริมาณแจกจ่ายน้ำ (ลิตร) | ประโยชน์ที่ได้รับ | | |
|----------|---------------|-------------------------|----------------------------|-------------------|-----------|---------|
| | | | | อุปโภค-บริโภค | | |
| | | | | ครัวเรือน | ประชากร | พื้นที่ |
| ภาค ๑ | ลำปาง | ๒๖,๔๕๐ | ๒๙๐,๙๐๐ | ๑๗๐,๗๑๕ | ๔๕๕,๔๒๘ | ๔๗๕ |
| | กำแพงเพชร | - | ๕๕,๑๑๑ | ๔๔,๑๒๕ | ๑๗๙,๓๑๐ | - |
| | เชียงราย | - | ๓๖,๘๗๒ | ๓๒,๖๐๙ | ๑๑๔,๖๕๔ | - |
| | แม่ฮ่องสอน | - | ๓๐,๑๑๑ | ๙,๒๔๘ | ๖๐,๙๘๖ | - |
| | เชียงใหม่ | - | ๔๔,๐๕๖ | ๒๑,๒๐๑ | ๘๗,๖๗๕ | - |
| ภาค ๒ | นครสวรรค์ | ๓,๐๕๓,๔๓๐ | ๑๓๒,๐๐๐ | ๓,๑๑๖ | ๓,๔๘๒ | ๔,๓๐๐ |
| | อุทัยธานี | ๑,๐๐๖,๐๒๐ | - | - | - | ๒,๐๐๐ |
| | สิงห์บุรี | ๑,๓๖๗,๒๘๐ | - | ๑๕๐ | ๔๕๐ | - |
| | ลพบุรี | ๔๔๐,๖๔๐ | - | ๘๕๓ | ๒,๑๖๙ | - |
| | สระบุรี | ๑๒๙,๖๐๐ | ๑๘๖,๐๐๐ | ๑,๘๒๖ | ๔,๕๗๘ | - |
| ภาค ๓ | อุดรธานี | ๑,๒๑๖,๗๔๔ | ๘๙,๐๐๐ | ๖๔๖ | ๒,๗๖๐ | ๒,๒๐๐ |
| | สกลนคร | ๗๔๘,๓๐๐ | - | ๓๘๕ | ๓,๑๗๐ | ๓,๖๐๐ |
| | นครพนม | ๑๓๓,๗๘๐ | - | ๕๙๘ | ๓,๙๐๐ | ๒๕๙ |
| ภาค ๔ | ขอนแก่น | ๑,๐๘๖,๙๔๐ | ๑๐๒,๐๐๐ | ๓,๓๙๕ | ๑๓,๙๖๘ | - |
| | มหาสารคาม | ๒๘,๐๐๐ | - | ๘๘ | ๕๒๑ | - |
| | ร้อยเอ็ด | ๑๔๖,๘๐๐ | ๓๖,๐๐๐ | ๘๘๐ | ๓,๗๓๙ | - |
| ภาค ๕ | บุรีรัมย์ | ๖๓๗,๒๐๐ | ๔๘,๐๐๐ | ๓,๔๙๙ | ๙,๖๑๕ | - |
| | นครราชสีมา | ๒,๖๘๑,๑๕๐ | - | ๖,๒๐๗ | ๒๒,๙๔๔ | - |
| | สุรินทร์ | ๔๘,๐๐๐ | - | ๑๙๓ | ๘๔๔ | - |
| ภาค ๖ | ปราจีนบุรี | ๒,๖๕๐,๘๐๐ | - | ๑,๕๕๔ | ๕,๑๒๒ | ๗,๓๗๕ |
| | ตราด | ๔๐๙,๖๐๐ | - | ๒๑๐ | ๘๔๐ | ๑๒,๐๐๐ |
| | ระยอง | ๔๐๐ | - | ๒๕๐ | ๖๕๐ | ๖๐๐ |
| | จันทบุรี | - | ๗๙๘,๐๐๐ | ๗ | ๓๐ | ๕๔ |
| ภาค ๗ | สุพรรณบุรี | ๑๕๘,๗๖๐ | - | ๒๔๐ | ๑,๑๐๐ | ๓,๔๐๐ |
| | ราชบุรี | - | ๖๖,๐๐๐ | ๕๓๐ | ๑,๓๒๗ | - |
| ภาค ๘ | นครศรีธรรมราช | ๑,๗๖๒,๕๖๐ | - | ๑,๘๕๐ | - | ๑๔,๕๕๐ |
| ภาค ๙ | อุตรดิตถ์ | ๑,๑๔๑,๔๔๐ | ๖๘๕,๒๐๐ | ๒,๔๕๐ | ๑๐,๐๖๕ | ๑,๐๐๐ |
| | สุโขทัย | ๘๖๑,๓๖๐ | - | ๙๖๘ | ๓,๓๓๐ | ๕,๑๐๐ |
| | แพร่ | ๑,๑๒๑,๘๘๐ | - | ๑๗๐ | ๓๖๐ | ๒,๕๕๐ |
| ภาค ๑๐ | กระบี่ | ๓๐,๔๐๐ | ๑๘,๐๐๐ | ๔๑๙ | ๑,๗๒๐ | ๒,๕๕๐ |
| | สุราษฎร์ธานี | ๒๔,๐๐๐ | ๓๐,๐๐๐ | ๒๔๐ | ๘๗๐ | ๘,๔๒๒ |
| ภาค ๑๑ | อุบลราชธานี | ๑๐๔,๒๒๕ | - | ๙๕๗ | ๓,๔๙๒ | ๑๐๐ |
| | ยโสธร | ๘๘,๒๐๐ | - | ๓๒๐ | ๑,๔๒๘ | ๑๐๐ |
| | อำนาจเจริญ | ๕๖,๐๐๐ | - | ๗๐๘ | ๒,๕๐๐ | ๒๐๐ |
| | | ๒๑,๑๖๙,๙๕๙ | ๒,๖๔๗,๒๕๐ | ๓๑๐,๖๐๗ | ๑,๐๐๖,๐๒๗ | ๗๐,๔๓๕ |

ความช่วยเหลือด้านการป้องกันวิกฤติน้ำ ของกรมทรัพยากรน้ำ

วันที่ ๓ เมษายน ๒๕๖๒

๑) สำนักงานทรัพยากรน้ำภาค ๔

๒) พื้นที่ดำเนินการ สนับสนุนเครื่องสูบน้ำขนาด ๑๐ นิ้ว สูบทยอยน้ำจากแม่น้ำชี ไปยังหนองสรวงใหญ่ สำหรับเป็นน้ำดิบ
ในการผลิตน้ำประปา บ้านโนนเขวา ม.๑, ๔ และ ๑๐ ตำบลท่านางแนว อำเภอแวงน้อย จังหวัดขอนแก่น

๓) ผลประโยชน์ที่คาดว่าจะได้รับ - ไร่ - ลิตร
๔๗๔ ครัวเรือน ๑,๘๐๐ คน



ความช่วยเหลือด้านการป้องกันวิกฤติน้ำ ของกรมทรัพยากรน้ำ
วันที่ ๔ เมษายน ๒๕๖๒

- ๑) สำนักงานทรัพยากรน้ำภาค ๔
- ๒) พื้นที่ดำเนินการ แจกจ่ายน้ำสะอาดให้ประชาชนที่ขาดแคลนน้ำจากสภาวะภัยแล้งตามประกาศกรมป้องกันและบรรเทาสาธารณภัย ณ จุดจ่ายน้ำ บ้านโพนใหญ่ หมู่ ๑๑และบ้านหนองไฮ หมู่ ๘ ต.กันทรารมย์ อ.ขุขันธ์ จ.ศรีสะเกษ
- ๓) ผลประโยชน์ที่คาดว่าจะได้รับ - ไร่ ๑๘,๐๐๐ ลิตร
๒๕๐ ครัวเรือน ๘๒๐ คน



ความช่วยเหลือด้านการป้องกันวิกฤติน้ำ ของกรมทรัพยากรน้ำ

วันที่ ๔ เมษายน ๒๕๖๒

- ๑) สำนักงานทรัพยากรน้ำภาค ๓, ๔, ๕, ๖, ๑๑, สทบ.๑๑, อบต.กันทรารมย์
- ๒) พื้นที่ดำเนินการ ร่วมบูรณาการช่วยเหลือแจกจ่ายน้ำเพื่อการอุปโภค-บริโภค ให้กับประชาชนผู้ประสบภัยแล้งในพื้นที่ ตำบลกันทรารมย์ อำเภออุขันธุ์ จังหวัดศรีสะเกษ
- ๓) ผลประโยชน์ที่คาดว่าจะได้รับ
- | | | | |
|---|-----------|---|------|
| - | ไร่ | - | ลิตร |
| - | ครัวเรือน | - | คน |



ข้อมูลจากเว็บไซต์กรมทรัพยากรน้ำ : <http://dwr.go.th>

ความช่วยเหลือด้านการป้องกันวิกฤติน้ำ ของกรมทรัพยากรน้ำ
วันที่ ๔ เมษายน ๒๕๖๒

๑) สำนักงานทรัพยากรน้ำภาค ๙

๒) พื้นที่ดำเนินการ นำรถบรรทุกน้ำขนาด ๖,๐๐๐ ลิตร จำนวน ๑ คัน แจกจ่ายน้ำอุปโภคบริโภค ซึ่งได้รับการสนับสนุนน้ำสะอาดจาก องค์การบริหารส่วนตำบลปากาย แจกจ่ายช่วยเหลือประชาชนที่ประสบปัญหาภัยแล้ง พื้นที่ ต.ปากาย อ.ทองแสนขัน จ.อุตรดิตถ์

๓) ผลประโยชน์ที่คาดว่าจะได้รับ - ไร่ ๖๐,๐๐๐ ลิตร
๓๐๐ ครัวเรือน ๑,๒๐๐ คน



ข้อมูลจากเว็บไซต์กรมทรัพยากรน้ำ : <http://dwr.go.th>

จึงเรียนมาเพื่อโปรดทราบ

นายสุวัฒน์ เปี่ยมปัจจัย
อธิบดีกรมทรัพยากรน้ำ